

# Fórum

## ochrany přírody

/ PŘÍBĚH NATURY 2000

/ INVAZNÍ ROSTLINY  
V CHRÁNĚNÝCH ÚZEMÍCH

/ EKOLOGIE OBNOVY

03  
2015



## Vážení čtenáři,

když v létě 2011 končila blokáda na Ptačím potoce, brodila jsem se mokrou trávou a prodírala lesy na krušnohorském horském plató. Smrčiny a rašeliniště tu vypadají hodně podobně, ale na rozdíl od Šumavy se zde ochrana přírody naštěstí prozatím vyvarovala větších politických zásahů. Jak to dopadlo na Ptačím potoce, si můžete přečíst v článku Mojmirá Vlašína. Krušnohorská rašeliniště, Šumava i mnoho dalších míst by na tom byly mnohem hůře, nebýt takzvaných naturových směrnic. Peripetie jejich českého uplatňování shrnuje Vlastimil Karlík. Ale snadno se může stát, že za několik let bude tato důležitá evropská legislativa seškrtána k nepoznání. Na přínosy směrnic i rizika spojená s jejich revizí, která právě probíhá, upozorňuje v rozhovoru Zdeněk Vermouzek. Revize vyvolala nebývalou vlnu zájmu lidí v celé Evropě. Je povzbudivé, že se statisíce lidí staví za ochranu své přírody. Další jí pomáhají vlastníma rukama i penězi. Máloco mne v tomto čísle potěšilo tak, jako článek Kamila Lisala. Přeji Vám krásné léto a prosím nezapomeňte i Vy připojit svůj hlas pro ochranu přírody na naturealert.eu.

**Marta Kotecká Misíková**  
ředitelka asociace Zelený kruh

# OBSAH

## // EDITORIAL

Marta Kotecká Misíková 2

## // AKTUALITY A ZAJÍMAVOSTI

**Klenoty evropské přírody přežijí i díky vám** Vratislav Vozník 3

**Konference České společnosti pro ekologii** Jan Dušek 3

**Shrnutí jarního setkání Fóra** Jan Dušek 3

**Správa chráněných území ve východní Evropě** Michael Hošek 4

**Za tradičním managementem krajiny** Jiří Kaňa 4

**Faremní plány pokračují – připojte se!** Martin Střelec 4

## // VÝSTUPY ZE SETKÁNÍ FÓRA

**Odložit železnou košili** Jan Dušek 5

**Workshop o ochraně rybníků** Simona Poláková 8

## // ANALÝZY A KOMENTÁŘE

**Na podzim začnou české e-learningové kurzy o ochraně přírody**  
Simona Poláková 9

**Pohled na novelu zákona o ochraně přírody a krajiny**  
Tomáš Rothrockl 11

**Nekonečný příběh národního seznamu EVL** Vlastimil Karlík 12

**Operační program životní prostředí** Lenka Vokasová 14

**Invazní rostliny v chráněných územích**  
Handrij Härtel, Jan Pergl, Jan Šíma, Petr Bauer 16

**Ochrana přírody a ekologie obnovy** Karel Prach 25

**Proč je na Ptačím potoce holina?** Mojmirá Vlašín 27

**Kozmické ptačí louky – obnovená příroda** Kamil Lisal 29

## // ROZHOVOR

**Vytvořme protiváhu**  
Markéta Dušková, rozhovor se Zdeňkem Vermouzkem 32

Foto z titulní strany:

Labské údolí je nezpochybnitelnou evropsky významnou lokalitou, přesto zatím vyhlášenou jen v nekonfliktním úseku. Foto Václav Sojka

Fórum ochrany přírody 3/2015 ● ročník 2 ● vychází elektronicky 4x ročně ●  
zdarma ● vydává Fórum ochrany přírody, Slezská 125, 130 00 Praha 3 ●  
IČO 227 19 466 ● redaktorka Markéta Dušková ● grafický návrh a úprava  
Edita Hruběšová ● redakční rada Alena Bauerová, Petr Birklen, Jan Dušek,  
Michael Hošek, Simona Poláková, Tomáš Rothrockl, Petr Roth a David Storch ●  
kontakt: info@forumochranyprirody.cz, +420 604 503 856 ●  
ISSN 2336-5056 ● číslo vychází 24. 6. 2015.

Podpořeno grantem z Islandu, Lichtenštejska a Norska  
v rámci projektu „Příroda, koho to zajímá“  
(reg. č. EHP-CZ02-OV-1-016-01-2014).



## KLENOTY EVROPSKÉ PŘÍRODY PŘEŽIJÍ I DÍKY VÁM

Že jsou chráněné Beskydy nebo Krkonoše, ví u nás asi každý. Nejinak je na tom náš největší Národní park Šumava, ale také malinké Rašelinné jezíčko Rosička na Vysočině. Místa nabízející jedinečné přírodní turistické cíle i ochranu nejzajímavějších druhů v ústraní pozornosti spojuje celoevropská soustava Natura 2000. Ta je teď v ohrožení a na její podporu spustily ekologické organizace po celé Evropě kampaň, kterou můžete sledovat na [www.naturealert.eu](http://www.naturealert.eu).

Základní dokumenty, na kterých je ochrana přírody pomocí Natury 2000 postavena, se ocitly v ohrožení, přestože jsou v celosvětovém měřítku hodnoceny jako jedny z nejlepších. Evropská komise se pod tlakem firem a jejich komerčních zájmů chystá oslabit směrnice o ptácích a o stanovištích chránící nejcennější evropskou přírodu a řadu ohrožených druhů. Asi není nutné dodávat, že by znamenaly ohrožení naší krajiny.

Jednotlivé druhy i konkrétní lokality chráněné směrnicemi o ptácích a o stano-

vištích jsou jedinečné a nenahraditelné a zaslouží si ochranu nejen pro svoji vnitřní hodnotu.

Celý proces revize začal už v lednu 2015, ale právě teď je ten správný čas zapojit se. Evropská komise totiž spustila veřejné konzultace, aby zjistila, jak jsou ochrana přírody a příslušné směrnice pro občany Evropské unie významné. Teď je ta pravá chvíle, kdy můžeme dát najevo svůj názor. Zelený kruh, který se v připomínkovém procesu stal oficiálním zástupcem nevládní sféry, se spolu s dalšími organizacemi (Beleco, Ametyst, ČSO a Veronica) a jejich odborníky podíleli na přípravě odborného stanoviska. [Nature Alert](#) umožní odpovědět na otázky Evropské komise a využít přitom odborné znalosti nevládních organizací.

Více se o Nature Alert a její přípravě dozvíte v rozhovoru se Zdeňkem Vermouzkem na straně 32.

**Vratislav Vozník**



Zdroj Nature Alert

## KONFERENCE ČESKÉ SPOLEČNOSTI PRO EKOLOGII

Česká společnost pro ekologii pořádá ve spolupráci s Přírodovědeckou fakultou Jihočeské univerzity a Biologickým centrem AV ČR již 5. konferenci České společnosti pro ekologii. Tentokrát se bude konat 23. - 25. října 2015 v Českých Budějovicích. Zaměření konference je cíleno na celé spektrum ekologie jako vědního oboru, ale také na aplikaci výstupů v praktické ochraně přírody. I proto je akce výborným

doplněním k aktivitám Fóra ochrany přírody.

Účast aktivních ochranářů je velmi vítána. Přemýšlejte-li o smysluplném využití cenného času v období podzimní smrště konferencí a seminářů, doporučujeme přihlášení právě na tuto akci. Setkávání vědců s ochranáři nás může posouvat o notný kus dál. Bez vědeckých dat se ve věrohodné ochraně přírody ne-

obejdeme a sami vědci volají po větším kontaktu s ochranáři, kteří jim mohou dávat návrhy na potřebná výzkumná témata a zpětnou vazbu o účinnosti praktických ochranářských opatření.

Přihlášení na konferenci bude možné v nejbližších dnech, sledujte [stránky](#) České společnosti pro ekologii. Těšíme se na viděnou v říjnu v Českých Budějovicích.

**Jan Dušek**

## SHRUTÍ JARNÍHO SETKÁNÍ FÓRA

Celkově již sedmé setkání Fóra ochrany přírody se konalo 11. 4. 2015 v Brně, tentokrát na půdě Přírodovědecké fakulty Masarykovy univerzity. Tematicky bylo věnováno problematice územního systému ekologické stability (ÚSES) a soustavě Natura 2000.

Stručnou úvodní prezentaci o využitelnosti a využívání ÚSES přednesl Vladimír Mana, svůj pohled na představy a realitu spojené s Naturou 2000 představil Petr Roth. Otevírací příspěvky zcela splnily svůj cíl tím, že vyvolaly v účastnících setkání potřebu se s ostatními podělit o vlastní náhled na věc.

V pěti pracovních skupinách následně probíhala moderovaná diskuse. Její výstupy popíšeme do detailů v rámci cyklu o setkáních v tomto časopise. Ukázalo se, že obě témata nejsou dosud dostatečně vyjasněna, a to ani mezi vysoce zaujatými odborníky, kteří se jim profesionálně věnují. V případě ÚSES přetrvávají pochybnosti o reálném ekologickém významu z pohledu podpory konkrétních druhů, společenstev a stanovišť. Na druhou stranu biologové pravděpodobně nedoceňují potenciál tohoto silného nástroje územního plánování. V otázkách spojených s Na-

turou 2000 často negativní zkušenosti z regionální úrovně zastiňují celoevropský význam a věcnou podloženost ochrany celé soustavy, což je způsobeno zejména nedostatkem výměny zkušeností a sdílení informací.

Podzimní setkání FOP se bude konat v Praze, o možnostech přihlášení budeme včas informovat.

**Jan Dušek**

### SPRÁVA CHRÁNĚNÝCH ÚZEMÍ VE VÝCHODNÍ EVROPĚ

V roce 2014 vydala německá Federální agentura pro ochranu přírody společně s rumunskou nevládní organizací PRO-PARK publikaci, jejíž originální název zní „Governance of Protected Areas in Eastern Europe“ (překlad je nadpisem). Jejimi autory jsou Erika Stanciu (mj. dlouholetá prezidentka EUROPARC Federation) a Alina Ioniță.

Nepřekvapivě je do seznamu kromě dalších dvaceti analyzovaných zemí zařazena i Česká republika. To nám dává možnost srovnat náš systém péče o chráněná území nejen s bezprostředními sousedy a celou východní částí EU včetně Finska, ale i většinou zemí bývalé Jugoslávie, Arménii a Gruzii. Studie je zpra-

cována systematicky a poměrně detailně. I proto je text určen především těm, kteří se v dané problematice dobře orientují jak na úrovni strategické (ministerstva), tak jako v roli správci území.

Ve výsledcích nepřekvapí konstatování, že poměrně často používaným a osvědčeným typem správy je model tzv. agentur ochrany přírody, zřízených příslušnými ministerstvy. To je i náš případ, kde je takovým subjektem jednoznačně Agentura ochrany přírody a krajiny ČR. Dalším doporučeným a poměrně často používaným modelem je tzv. „multistakeholder platforms“, které si velmi vzdáleně můžeme představit jako rady národních parků. Na rozdíl od našich rad jsou však

více založeny na dobrovolné spolupráci. Studie samozřejmě identifikuje i nedostatky. Mezi největší řadí nedostatečnou koordinaci správy chráněných území na národních úrovních. Jinými slovy to lze nazvat jako nedostatek komunikace mezi příslušnými ministerstvy a konkrétními správami. Dalším aktuálním problémem je např. obecně nedostatečné sledování efektivity opatření.

Doposud se jedná o asi nejpodrobnější přehled stavu správy chráněných území v našem regionu, a proto ho nelze než doporučit. K dispozici je jen v anglické verzi.

**Michael Hošek**



### ZA TRADIČNÍM MANAGEMENTEM KRAJINY

Organizace sdružené v Zeleném kruhu připravují také na letošní léto řadu tradičních akcí, které zapojují dobrovolníky a veřejnost do aktivního managementu krajiny k podpoře biodiverzity. Jedná se o jednorázové akce i týdenní pobytové tábory a každoročně se do nich zapojují stovky lidí.

Hnutí Brontosaurus pořádá pro dobrovolníky kosení luk, víceméně na území celé České republiky. Od 26. 6. do 2. 7. Brontosauri pořádají Kosácký tábor zaměřený na kosení mokřadní louky za

Švýcarskou v NPR Býčí skála. Ve spolupráci s německými kolegy se od 27. 6. do 12. 7. chystá podobná akce HeuHoj-Camp u Cínovce.

ČSOP Kosenka se soustředí především na orchidejové louky v oblasti Bílých Karpat. Na spadnutí je 35. tradiční kosení v období od 4. do 10. 7. a od 11. do 18. 7.

Týdny pro divočinu pořádané Hnutím DUHA od 10. 7. do 12. 9. je nejkompexnější příkladem praktické ochrany biodiverzity. Kromě likvidace invazních rostlin a údržby luk budou dobrovolníci zajišťovat ochranu

nově vysazených listnáčů či jedliček proti bušení, revitalizaci rašeliníšť nebo odstraňování výmladků a náletů na vřesovištích.

Zapojení dobrovolníků prostřednictvím organizací sdružených v Zeleném kruhu je i příležitostí pro správce chráněných území. Mohou tak získat cennou pomoc a přitom představit svá území účastníkům z řad veřejnosti, kteří by na ně třeba nikdy nezavítali.

**Jiří Kaňa**



### FAREMNÍ PLÁNY POKRAČUJÍ – PŘIPOJTE SE!

Faremní plán je u nás stále neznámým pojmem. Jedná se o metodu individuální spolupráce se zemědělským podnikem (farmou), v rámci níž kvalifikovaný poradce navrhuje úpravy zemědělského hospodaření s optimálními dopady na biodiverzitu či na další složky životního prostředí.

Metoda faremního plánování se často používá k cílení agro-environmentálních dotací (např. v Anglii, Rakousku aj.). Je sice zdánlivě pracnější, ale ve výsledku přináší lepší zacílení a vyšší účinek nežli plošně čerpané dotační tituly. Proto se o zavedení faremních plánů uvažovalo i pro agro-environmentální tituly v aktuálním programovacím období 2014+. Pracovní skupina při MZe navrhla základní koncept, metodiku i obsah školení pro poradce, ale z implementace nakonec zcela sešlo.

Iniciativu však převzala organizace Juniperia. V rámci projektu podpořeného z tzv. Fondu pro NNO EHP a Norska testuje školení poradců a menší množství faremních plánů, a to „v ostrém provozu“, tj. na farmách vstupujících do nových dotačních titulů v letech 2015 a 2016. V letošním roce zpracovává 6 poradců různě pojeté faremní plány, např. na orné farmě v ptačí oblasti, na pastevních lokalitách s výskytem užovky stromové atd.

Na zkušenosti z prvního kola faremních plánů navážeme hned v této sezóně a právě zde se otevírá možnost pro spolupráci. V plánu je vyškolení a metodické vedení 10 externistů, z nichž každý připraví 1 faremní plán pro farmu vstupující do dotačních titulů v příštím roce. Je to činnost vhodná pro lidi, které zajímá problematika ochrany přírody v zemědělské krajině,



*Ve faremním plánu často pomáháme řešit konkrétní podobu nesečených míst na loukách. Foto Jiří Koptík*

a mají alespoň základní povědomí o fungování farem. Zájemci nechť nás kontaktují na emailu [juniperia@juniperia.cz](mailto:juniperia@juniperia.cz). Na jaře 2016 je plánována závěrečná projektová konference, která představí dosažený pokrok ve faremním plánování a především nastíní možnosti širšího uplatnění této užitečné metody u nás.

**Martin Střelec**



# ODLOŽIT ŽELEZNOU KOŠILI

JAN DUŠEK

ČTVRTÝ DÍL CYKLU „SETKÁNÍ FÓRA OCHRANY PŘÍRODY“

Mgr. JAN DUŠEK  
Ředitel Beleco a konzultant v oblasti ochrany přírody, spolupracuje s řadou nevládních organizací. Zabývá se zejména ochranou vod a implementací směrnic o stanovištích.

Čtvrté setkání FOP se konalo v Českých Budějovicích na půdě Přírodovědecké fakulty Jihočeské univerzity, kde řada účastníků Fóra ochrany přírody profesně působí. Na setkání 12. října 2013 se sešlo 39 zájemců o odbornou a věcnou diskusi nad třemi zvolenými tématy. Vybrána byla problematika plánování péče o maloplošná zvláště chráněná území, ochrana toků a jejich povodí a komunikace v ochraně přírody.

## PLÁNY PÉČE O MALOPLOŠNÁ ZVLÁŠTĚ CHRÁNĚNÁ ÚZEMÍ

V pracovní skupině byly řešeny dva okruhy problémů, a to metodické včetně těch, které souvisí s tvorbou plánu péče, a problémy s naplňováním samotných plánů péče. Zásadním problémem je podle účastníků zpracovávání plánů péče pouze jako splnění zákonné povinnosti bez aktivního zájmu odpovědného úřadu o zajištění potřebné péče. Zde se jedná o systémový zádrhel, který na některých krajských úřadech plyne z nedostatečného profesního vzdělávání a především nedostatku kapacit konkrétních odpovědných úředníků. Tento jev by mělo MŽP důkladně zmapovat a případně společně s danými úřady pracovat na zlepšení situace.

Podle názorů diskutujících je aktuální metodika pro zpracování plánů péče zbytečně administrativně náročná a některé její části jsou redundantní (zejména soupisy parcel a lesnická část). Plán péče je tak neužitečně časově náročný na zpracování a čas je namísto odborných problémů věnován

**Zásadním problémem je zpracovávání plánů péče pouze jako splnění zákonné povinnosti bez aktivního zájmu odpovědného úřadu o zajištění potřebné péče.**

zbytnému vyplňování formálních údajů. Řešením by mohlo být zlepšení metodického vedení (ze strany MŽP) a nastavení možnosti sdílení zkušeností, popřípadě

také úprava (zjednodušení) metodiky navazující na širokou oborovou diskusi.

Z pohledu trendů v jiných evropských zemích se jeví jako překonané a neúčinné zpracovávání plánů péče bez otevření diskuse s vlastníky, hospodáři a dalšími zainteresovanými osobami. Pouze participativní přístup totiž může vést k respektovanému výsledku.

Konflikt některých opatření s platnou legislativou vede k jejich nezařazení do plánů péče. Přitom by stačilo na legislativní potíže v dokumentu upozornit, navrhnout řešení nebo počkat na úpravu zákonů, která je mnohdy již připravována.

Plány péče jsou dosud přijímány orgány ochrany přírody (zejména krajskými úřady) jen na základě vágních konzultací s odborníky (především z řad AOPK ČR). Chybí relevantní odborné oponentury, které by mohly výrazně přispět k nastavení skutečně moderního managementu v chráněných územích.

Zkušenosti ukazují, že mnohde je velice obtížné (ne-li nemožné) realizovat opatření, která nejsou explicitně popsána v plánu péče. Jedná se o problémy se sháněním dotací, ale také minimální podporu pro taková opatření ze strany orgánů ochrany přírody, a to i v případě kvalitního odborného vysvětlení potřebnosti a účelnosti. Přitom by šlo zajistit statut doplňků nebo aktualizací plánů péče tak, aby vždy směřovaly ke kvalitní ochraně daného území a potlačit tak stávající neochotu odpovědných osob (za správu území z hlediska ochrany přírody) k diskusi či změně názoru. Aktuální rigidní proces totiž podporuje neznalost a ignorování nových typů managementových opatření. Čekání na vypršení desetiletého období platnosti plánu péče neslouží moderní ochraně přírody, ale je důkazem neefektivního formalistického postupu. Často navíc chybí vazba na období platnosti lesních hospodářských plánů.

Hlavní problémy spojené s naplňováním plánů péče pochopitelně souvisí s nejistým, nepravidelným a povětšinou krátkodobým

financováním ochranné péče. Rozpočet pro jednotlivá zvláště chráněná území by měl být vytvářen vždy v delším časovém výhledu odpovídajícím plánu péče.

Aplikace zákona o veřejných zakázkách, konkrétně výběr dodavatelů ochranného managementu na základě nabídky nejnižší ceny, se jeví jako problematická u výsostně odborných prací založených na dlouhodobých znalostech realizace účinných opatření. Minimálně by prospělo odstranit neodůvodněně přísná vnitřní pravidla institucí jdoucí nad rámec zákona. Větší důraz by měl být kladen na dobrovolné a veřejnoprávní smlouvy a dohody zajišťující víceleté managementové práce. Stále chybí vyhodnocování věcné i finanční účinnosti realizovaných opatření, tedy dlouhodobý monitoring vázaný na cíle péče.

### OCHRANA TOKŮ A JEJICH POVODÍ

Diskusní skupina se detailně zabývala ochranou fenoménů vázaných na vodní toky, které jsou ovlivňovány hospodařením v povodích.

Existuje obecná shoda, že je dobré mít čistou vodu umožňující život vodních organismů a krajinu s vysokou retenční schopností. Rámcová směrnice o vodách problematiku ochrany toků téměř dostatečně pokrývá, a to zejména popisem dobrého ekologického stavu na základě hodnocení hydromorfologických i biologických složek. V České republice se s touto směrnicí ale pracuje velmi omezeně, diskuse k tomuto extrémně významnému tématu uvnitř české ochranné obce prakticky neprobíhá. Důsledkem je absence jasného ochranného přístupu

### Správci toků de facto nehosподаří, ale převážně distribuují státní zakázky.

propojeného s ostatními obory. Využívání rámcové směrnice o vodách je proto třeba výrazně posílit a více zapojit právě ochranná témata. Dosažení kvality vody a stavu toků odpovídající cílům této směrnice je totiž rozhodně v plném zájmu ochrany přírody.

Problémy související s koloběhem živin v povodí a s ekologickým stavem na větších škálách můžeme dobře uchopit pomocí konceptu říčního kontinua, který vystihuje motto „Voda teče z kopce dolů“. V rámci systematického ochranného plánování

(MŽP, AOPK ČR) je vhodné začít s opatřeními v horních povodích a případně tam priorizovat dotační tituly. Roztříštěnost péče v rámci povodí ale bohužel nemá jednoduché řešení a koncept říčního kontinua



Čtvrté setkání se konalo na Jihočeské univerzitě. Foto Simona Poláková

stejně jako naplňování rámcové směrnice o vodách nemusí pokrývat ochranné nástroje pro všechny taxonomické skupiny a důležité mikrohabitaty. Ochranu přírody ale často zajímají právě fenomény na takto malých škálách, a jedním z jejích cílů je proto zamezení úbytku biodiverzity zejména ochranou vlajkových druhů i ve vodních tocích.

Problémy ochrany vod se liší podle velikosti a lokalizace toků. Obecným problémem je absence koncepce, která by umožňovala a upřednostňovala drobné úpravy v říčním profilu, zvláště na horních tocích. Vyplácí se tak stále jednorázové větší (a dražší) zásahy, nikoliv pravidelná údržba toků. S tím souvisí fakt, že jednotlivé akce jsou vzájemně nekoordinované, a proto často nesmyslné (povodí se neřeší shora). Veškerá opatření je přitom třeba plánovat na větší ploše (ideálně podle plánů oblastí povodí), nikoliv na úrovni správních oblastí obcí s rozšířenou působností.

V rámci státní správy je oddělená rozhodovací a prováděcí úroveň, takže rozhodují často ti, kteří problematiku detailně neznají, a provádění je legislativně komplikované. Dotační politika je nedostatečná, není diferencovaná a sladěná s cíli ochrany přírody. Máme správu toků, ale mnohde nemáme správce coby hospodáře se zájmem a dlouhodobou znalostí. Podle diskutujících správci toků de facto nehosподаří, ale převážně distribuují státní zakázky, chybí zpětná vazba.

Rozdělení vodní politiky do gesce mnoha oddílů státní správy, zejména resortů zemědělství a životního prostředí, se odráží

v absenci dlouhodobé koncepce ochrany povodí a nesystematičnosti přístupu ochrany přírody. Při stanovování priorit v rámci celé říční sítě ČR a jednotlivých povodí bude nutné řešit dilemata typu, zda

chceme zachraňovat víc malých potoků všude nebo jednu celou velkou řeku.

Dnes většinou není problém s „klasickým“ (organickým) znečištěním, stále vážnější je přítomnost nadměrného množství sloučenin fosforu. Kvůli bodovým zdrojům znečištění (hlavně menší sídla bez čistíren odpadních vod) a přetrvávajícím vysokým emisním limitům pro fosfor přetrvává proces nežádoucího přínosu živin do říční sítě. Dopad na kvalitu vody, zejména na větších tocích a přehradách, je v teplém období jasně viditelný. Účastníci Fóra doporučili vypracování strategie využívání fosforu na republikové (nebo ještě lépe mezinárodní) úrovni s řešením klíčových rizikových oblastí. Fosfor je strategickou surovinou, kterou je technologicky relativně snadné získat. Podporovány by měly být čistírny odpadních vod s terciálním čištěním (srážením fosforu) i u menších sídel. Obecně je zapotřebí diferencovat dotace, aby vedly k snížení intenzity hospodaření v klíčových oblastech.

Pěstování energetických plodin přispívá k zvýšené erozi, i když její úroveň je nižší než v době bramborového boomu. Přirozená eroze se v rámci holocénu hodně měnila (lužní lesy). Větší problém s erozí je patrný na malých tocích. Eroze znamená ztrátu nejen pro zemědělce (půda), ale i správce toků (zanesený tok) či rybníkáře (zazemňování).

Technické morfologické změny toků (opevnění, změna trasy, bariéry), intenzivně zemědělsky využívané nivy, liniové stavby a stabilizace těchto staveb omezují dynamiku říční sítě. Mizí tak

stabilizační funkce v krajině, dochází ke ztrátě samočisticí schopnosti kanalizovaných toků, ovlivnění splaveninového režimu, zadržování sedimentů v toku a také k fragmentaci říční sítě. Pro nápravu tohoto stavu je zapotřebí podporovat měkká mozaikovitá opatření v návaznosti na dotace, upřednostňovat pravidelnou drobnou údržbu před zanedbáním a následnými velkými investičními akcemi. Z pohledu ochrany přírody je klíčové také ujasnit priority správy toků u Lesů ČR, které nejsou na lesních pozemcích.

Hospodaření (nezřídká dotované) na pozemcích státu vedoucí ke zhoršení stavu vodních toků, do jehož obnovy plynou opět veřejné finance, je sice stále realitou, ale dlouhodobě je nepřijatelné. Musíme proto směřovat k definici adekvátních podmínek pro nájemní smlouvy, které mohou obsahovat vzorové nájemní smlouvy založené na dobré praxi.

Problémem jsou také přetřhané vztahy vlastníků k půdě. Ochrana přírody by měla poskytovat servis drobným vlastníkům (zemědělci a rybníkáři), kteří nemají zkušenosti, kupříkladu podporou sítě poradců, a informovat ostatní majitele, čím jejich majetek může být ničen.

Měli bychom více využívat koncept ekosystémových služeb (např. samočisticí funkce, retence vody i živin) včetně argumentace potřeby pitné vody. Věnovat se je třeba také nakládání s vodami a rybářskému hospodaření.

Zbývá ale celá škála problémů, u kterých zatím nejsou k dispozici vhodná řešení. Typickými příklady jsou znečišťování vody včetně vodárenských zdrojů farmaky a produkty osobní spotřeby, dotace prakticky neodstranitelných pesticidů do toků z plochy nebo zadržování živin v nádržích.

### KOMUNIKACE V OCHRANĚ PŘÍRODY

Diskutující si ve dvou skupinách položili provokativní otázku, zda umíme prodávat ochranu přírody. Nesoulad mezi všeobecným vnímáním ochranářů („ochrana přírody je na veřejném pranýři jako nepřítel“) a výzkumy veřejného mínění (většina lidí považuje ochranu přírody za prospěšnou) ukazuje, že celkově je na tom ochrana přírody mnohem lépe, než se může jevit podle závěrů z předchozí diskuse na toto téma.

Lidé totiž chápou ochranu přírody jako prospěšný veřejný zájem do okamžiku, kdy

se negativně dotkne jejich soukromých zájmů. Je proto třeba zlepšit motivaci k zájmu o přírodu, více inspirovat na úkor zákazů a příkazů. Musíme dávat pozitivní zpětnou vazbu těm, jejichž konání následuje cíle ochrany přírody a současně nabízet srozumitelnou alternativu ostatním.

Odborné veřejnosti chybějí zejména měkké dovednosti v komunikaci a schopnost a vůle hledat oboustranně příznivá řešení. V tomto ohledu jsou nevládní organizace o něco napřed před státní správou.

Cílem komunikace by mělo být, aby se motivace a inspirace k ochraně přírody staly přirozeně přijímanou součástí každodenního života. Téma ochrany

### Lidé totiž chápou ochranu přírody jako prospěšný veřejný zájem do okamžiku, kdy se negativně dotkne jejich soukromých zájmů.

přírody bychom proto neměli prezentovat jako sáhodlouhé poučky o zvláště chráněných druzích a územích, ale posunout ho k blízkým každodenním aktivitám (péče o zahrady, urbánní prostor, provádění krajinou). Můžeme tak obrátit poměr represivních a pozitivních sdělení.

Účastníci věnovali mnoho času také soupisu argumentů, proč oni sami jednájí ve svém každodenním životě uvědoměle. Tyto

Klíčové je ale hledisko estetické (příroda se líbí), etické (odpovědnost) i osobní (nenapodobitelné zážitky, duševní pohoda).

Z uváděných důvodů jasně vyznívá převažující iracionální charakter důvodů pro ochranu přírody. Naproti tomu dosaďadní komunikace ochrany přírody je z naprosté většiny založena na racionálních (nebo alespoň racionálně se tvářících) argumentech. Prostor pro zlepšení komunikace a motivace tedy spočívá právě v sebevědomém používání iracionálních, ale oprávněných argumentů. Jejich používání by ochranáři měly testovat na různých cílových skupinách.

Musíme sbírat a publikovat příklady dobré praxe komunikace a práce s veřejností obecně, včetně oboustranně výhodných řešení. Současně je třeba zveřejňovat i odstrašující příklady špatné praxe. Vhodné by bylo vytvořit seznam metodických materiálů využitelných pro komunikaci v ochraně přírody a připravit certifikované kurzy pozitivní komunikace pro pracovníky (státní) ochrany přírody.

### ZÁVĚREM

Je zjevné, že účastníci setkání na stávajícím stavu našli více chyb než pozitiv, ale právě takový kritický přístup Fóra může podávat potřebnou zpětnou vazbu všem, kdo pracují na zlepšení. Mnohé zažitě vzorce naší práce nám často brání se rozhlédnout, každý jednotlivě totiž nemusí být schopen



Účastníci opět diskutovali konkrétní témata v pracovních skupinách. Foto Simona Poláková

argumenty se opírají o fakt, že se ztrátou každého organismu ztrácíme vazby, o jejichž významu zatím prakticky nic nevíme, přírodní zdroje jsou omezené. Ochrana přírody je tedy nutná, poskytuje nám přímý užitek (potrava, význam pro zdraví, opylovači apod.), a ve většině případů je levnější než jiná alternativa.

pohledu na vlastní jednání. Diskutující svou účastí na setkáních Fóra projevují znatelnou potřebu si problémy vyjasnit a věnují svůj čas hledání společných cest. Dělalí to ve víře, že se na této cestě potkají pokud možno všichni ochranáři.

# WORKSHOP O OCHRANĚ RYBNÍKŮ

SIMONA POLÁKOVÁ

V NÁVAZNOSTI NA TŘETÍ SETKÁNÍ FÓRA OCHRANY PŘÍRODY, KTERÉ SE VĚNOVALO OCHRANĚ STOJATÝCH VOD, BYL USPOŘÁDÁN KOMORNĚJŠÍ WORKSHOP. TÝKAL SE PŘEDEVŠÍM OCHRANY RYBNÍKŮ A VZEŠLO Z NĚJ NĚKOLIK DOPORUČENÍ PRO DALŠÍ POSTUP.

RNDr. SIMONA POLÁKOVÁ

Zooložka a projektová manažerka v neziskové organizaci Beleco.

Specializuje se na osvětové projekty, mapování obratlovců, plánování experimentů a monitoringů a záchranný program perlorodky říční.

Ve Fóru ochrany přírody se podílí na organizaci vzdělávání a využití nových médií pro ochranu přírody.

V návaznosti na třetí setkání Fóra ochrany přírody, které se věnovalo ochraně stojatých vod, byl uspořádán komornější workshop. Týkal se především ochrany rybníků a vzešlo z něj několik doporučení pro další postup.

Účastníci workshopu jako hlavní problémy ochrany stojatých vod identifikovali přerybnění, vysokou trofii, špatné



Kamenický rybník na Vysočině s rozvinutou litorální zónou. Foto Simona Poláková

využívání dotací na revitalizaci rybníků, nedodržování legislativy a absenci ekologicky zaměřeného výzkumu produkčních hypertrofních rybníků. Jako další témata byla jmenována zazemňování pořičních tůní a zasypávání vodních ploch v rámci rekultivací, ale to jsou problematické okruhy určené pro samostatné setkání.

V rámci ochrany přírody je jasná představa, jak rybník vypadat nemá a co je na rybníčním hospodaření špatně. Slabší je to už s druhou stranou problematiky - jak rybník vypadat má a co se v něm má dít. Chybí shoda na tom, jak má vypadat "cílový" rybník, což je samozřejmě způsobeno také tím, že těchto "cílových" rybníků je více typů podle konkrétní situace

a předmětů ochrany. Při prezentaci tematiky vůči veřejnosti i stakeholderům pak ochrana přírody zákonitě vypadá zmateně. Je proto potřeba si v rámci široké odborné veřejnosti nadefinovat žádoucí stavy a podmínky, za kterých jich lze dosáhnout. Takový výstup potom bude možné co nejvíce propagovat směrem zpět k ochranářské veřejnosti i dalším partnerům, jako jsou vlastníci rybníků či myslivci. Součástí řešení by měl být popis optimální diverzifikované rybníční soustavy, čili různých typů "cílových" rybníků, včetně navazujícího okolí. Taková modelová soustava by měla demonstrovat důraz na pestrost vyhovující široké škále organismů a zároveň na hospodářský význam rybníků.

Ochrana rybníků je tématem, pro který lze relativně snadno získat podporu veřejnosti. Lidé si sami všímají, že není něco v pořádku, když už se nedá ve většině rybníků v létě koupat. Rovněž se dá operovat se vzrůstající poptávkou po ekologicky šetrných potravinách např. značkou „eko-ryba“. Ochránáři by se měli více soustředit na propagaci a vysvětlování ekologického stavu českých rybníků.

Pro takovou snahu chybí kromě prodiskutování žádoucích cílových stavů rybníků také informovanost o příkladech dobré a špatné praxe, a také osvěta. Platformou poskytující takové informační zázemí by mohly být podle účastníků workshopu webové stránky Fóra, ovšem bude jí potřeba podpořit samostatným cíleným projektem. Dále je potřeba vyvíjet tlak na příslušné orgány státní správy, aby sledovaly dodržování legislativních norem a udělovaly sankce, případně odebíraly dotace. Musíme ukázat příklady dobré praxe především na rybnících v chráněných územích, což je úkol hlavně pro krajské úřady a AOPK ČR.



# NA PODZIM ZAČNOU ČESKÉ E-LEARNINGOVÉ KURZY O OCHRANĚ PŘÍRODY

SIMONA POLÁKOVÁ

FÓRUM OCHRANY PŘÍRODY PŘIPRAVUJE ON-LINE VZDĚLÁVÁNÍ V OCHRANĚ PŘÍRODY, KTERÉ BUDE ROZŠÍŘENO OPROTI KURZŮM, KTERÉ NABÍZELO V MINULOSTI. OPĚTOVNĚ ZVEME I BÝVALÉ ABSOLVENTY.

RNDr. SIMONA POLÁKOVÁ  
viz str. 8

Inovativní vzdělávací koncept účastníkům garantuje jednak rozvoj jejich stávajících odborných znalostí, ale zároveň nabídne nejnovější poznatky a příklady praxe z oblasti ochrany životního prostředí. Projekt si klade za cíl zlepšit mezi odbornou veřejností a stakeholdery informovanost o problematice ochrany přírody a postavení tohoto tématu ve společnosti. Svým rozsahem a zaměřením budou kurzy v českém prostředí jedinečné. K dispozici bude celkem osm kurzů (poslední dva jsou zbrusu nové):

- Lesnictví – odborně-praktický kurz, ve kterém se dozvíte o biodiverzitě v různých typech lesů, ale i o praktických aspektech přírodě blízkého hospodaření i přestavbě jehličnatých monokultur
- Ochrana vod – kurz zaměřený na fragmentaci toků, protipovodňovou ochranu,

renaturace a revitalizace, samostatné části jsou věnovány rybníkům a rašeliništím

- Zemědělství a ochrana přírody – koloběh látek v krajině, základní zemědělské postupy a jejich vliv na biodiverzitu, faremní plánování, dotační politika v zemědělství
- Metody ochrannářských managementů – proč, kdy a jaké používat managementové opatření, výsledky jejich monitoringu, tradiční i méně tradiční metody
- Ochrana přírody a legislativa – zákon o ochraně přírody a krajiny, včetně podrobnější části věnované směrnici, propojení se stavebním, vodním a lesním zákonem, SEA a EIA, správní řád
- Vývoj české krajiny – nejnovější výsledky vědeckého bádání o tom, jak se měnila česká krajina od poslední doby ledové, co a proč chybí či přebývá v krajině dnešní
- Kritické myšlení v ochraně přírody – sběr

The screenshot shows the website interface for the Forum of Nature Conservation. At the top, there is a banner image of a river in a forest. Below it, the page title is 'Ochrana vod'. The main content area is titled 'Rybníky' and features a photograph of a pond. On the right side, there is a table showing the course status:

Požadovaná kritéria	Stav
Společné činnosti	0 z 2

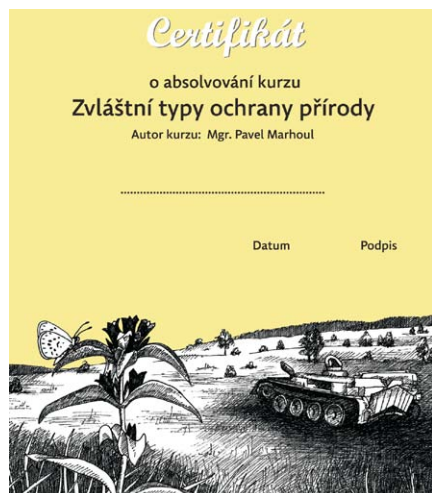
Below the table, there is a button for 'Více podrobností' and a 'kontakty' button.

Kurzy využívají širokého spektra nástrojů a zdrojů informací, včetně webinářů a rozborů vědeckých článků, které je možné již dnes nalézt na stránkách Fóra ochrany přírody.

dat, jejich interpretace, tvorba argumentů a kritické myšlení proti ovlivnění druhou stranou, proti zmanipulování vlastního přístupu a pro vlastní tvorbu názoru

- Globální změna klimatu – jaké jsou podpůrné i protichůdné argumenty a data, možné důsledky a sociální aspekty

Úroveň informací v kurzech je srovnatelná s bakalářským studiem, někde s větším či menším důrazem na praktické aplikace. Tomu odpovídá i složení autorských týmů, patří do něj jak vysokoškolští kantoři (např. Tomáš Vrška, Radim Hédli, Karel Vrána, Miloslav Jirků), tak i praktičtí ochranáři (např. Pavel Marhoul, Lenka Vokasová, David Pithart, Martin Střelec, Jirka Koptík). Kurzy jsou určeny především k rozšíření



Absolventi kurzu obdrží certifikát.

základních znalostí v oboru, aktualizaci vědomostí dle nejnovějších poznatků z výzkumu a seznámení se s příklady dobré a špatné praxe. Je to vhodné vzdělávání především pro úředníky, kteří chtějí mít soudobé informace a podklady pro vlastní práci a argumentaci; absolventy, kteří se chtějí zorientovat v praktických otázkách ochrany přírody a profesionální i amatérské ochranáře z řad zaujaté veřejnosti, kteří si chtějí ujasnit, jak některé věci fungují a seznámit se s možnostmi praktických opatření.

Každý kurz bude trvat 12 týdnů. Týdenní přísun informací se bude skládat ze zhruba 1,5 hodin přednášek rozdělených do jednotlivých 10-20 minutových tematických bloků. Ty se budou skládat z power-pointové prezentace a slovního komentáře k ní. Na počátku každého bloku bude několik



V přednáškách o vývoji české krajiny se rozebírají i změny v krajinném zrnu. Zde okolí Čejčice, kde ještě můžeme najít i drobná polička. Foto kontaminace.cenia.cz

otázek, které pomohou účastníkům kurzu uvědomit si, co o tématu už vědí a co by si mohli doplnit za informace. Na konci přednášky bude krátký test, který ověří znalosti tématu. Pro úspěšné ukončení kurzu není povinností sledovat všechny přednášky, otázky z nich se ale pak objeví v závěrečném testu, na základě něhož bude probíhat hodnocení. Další důležitou součástí kurzů budou krátké samostatné práce, které si budou studenti navzájem opravovat a mohou o nich, i o mnoha jiných záležitostech, diskutovat ve fórech. Úroveň těchto prací neovlivňuje závěrečnou známku, jsou však povinné. Kromě samotných přednášek bude k dispozici řada dodatkových materiálů, jako jsou rozhovory, komentované příklady dobré a špatné praxe apod. Účastník kurzu by měl počítat s přibližně 30 hodinami intenzivního studia na jednotlivý kurz.

Kurzy začnou v říjnu. Je možné se do kurzu zapojit i po jeho začátku, ale můžete se tím připravit o interaktivní části kurzu, jako jsou on-line konzultace s přednášejícími či svými spolužáky. K absolvování kurzů potřebujete pouze počítač a internet, vhodná je i webkamera a mikrofon pro on-line konzultace, ale i ty lze realizovat pomocí chatu.

Vzdělávání je bezplatné, bylo podpořeno v rámci grantů z Islandu, Lichtenštejnska a Norska, Fondu pro neziskové organizace, který koordinuje Nadace Partnerství. K e-learningu je možné se hlásit již nyní na mail [polakova@forumochranyprirody.cz](mailto:polakova@forumochranyprirody.cz), vždy připište, o který z kurzů máte zájem. Na podzim se vám ozveme s více informacemi.



Jedním z témat kurzu o ochranářských managementech je využití velkých savců, které přednáší Miloň Jirků, jeden z autorů projektu v Milovicích. Foto Miloň Jirků

# POHLED NA NOVELU ZÁKONA O OCHRANĚ PŘÍRODY A KRAJINY

TOMÁŠ ROTHROCKL

NOVELA ZÁKONA Č. 114/1992 SB. O OCHRANĚ PŘÍRODY A KRAJINY - POKRAČOVÁNÍ

Ing. TOMÁŠ ROTHROCKL

Ředitel Správy Národního parku Podyjí.

Podílel se na založení a práci Správy

CHKO Podyjí, později i Správy NP Podyjí.

Specializuje se na obor územní ochrany

přírody. Je jedním z iniciátorů bilaterál-

ního národního parku Podyjí – Thayatal.

V první polovině r. 2010 vykonával funkci

náměstka ministra životního prostředí -

ředitele sekce ochrany přírody a krajiny.

Naposledy jsme vás informovali o připravované novele zákona č. 114/1992 Sb. o ochraně přírody a krajiny v prvním čísle časopisu FOP na podzim 2014. Poté prošel návrh novely složitým meziresortním připomínkovým řízením, když předtím byly zohledněny relevantní připomínky vzešlé z předběžných jednání s kraji a obcemi v regionech jednotlivých národních parků. V jarních měsících 2015, po vypořádání připomínek z „meziresortu“, se zabývala návrhem Legislativní rada vlády a ten byl posléze počátkem května vládou postoupen do Poslanecké sněmovny Parlamentu ČR. Zde již začaly přípravné práce k dalšímu projednávání. Především jsou organizována jednání Podvýboru pro ochranu přírody, kde probíhají slyšení za účasti ředitelů jednotlivých správ národních parků, představitelů MŽP a přizvaných expertů. Předpokládá se, že návrh proběhne prvním čtením ještě před parlamentními prázdninami a výbory jej budou projednávat až po nich. Součástí podzimních aktivit bude nepochybně i sněmovní seminář k danému tématu.

Novela se dotýká výhradně právní úpravy ochrany národních parků. Velikou předností návrhu je komplexnost řešení. Základní principy a ochranné podmínky jsou jednotné pro všechny národní parky, protože není žádný důvod řešit např. NP Šumava zvlášť. Bližší ochranné podmínky má každý park v detailu stanoveny samostatně. Novela reflektuje aktuální potřeby, vypouští nepotřebná ustanovení, téměř čtvrt století staré úpravy a naopak přijímá potřebné právní nástroje nové. Například je jasně oddělena péče o území z pohledu využívání území ze strany návštěvnické veřejnosti a z pohledu odborné péče o území na straně druhé. Neboli je zřízeno tzv. „klidové území“ se speciálními podmínkami pro jeho

návštěvníky. Regulace vstupu umožňuje navštívit tato území po značených cestách, popř. s průvodcovskou službou či časově omezeně. K zajištění vlastní péče o chráněné území se nově zřizují 4 zóny odstupňované péče o krajinu NP, přírodní zónou počínaje, zónou kulturní krajiny konče. S ohledem na to, že většina pozemků v národních parcích je vlastněna státem, se toto týká především odborné péče o lesní a nelesní ekosystémy, kterou zajišťují

**Novela reflektuje aktuální potřeby, vypouští nepotřebná ustanovení, téměř čtvrt století staré úpravy a naopak přijímá potřebné právní nástroje nové.**

správy národních parků, popř. další subjekty. Nová ustanovení se týkají Rady národního parku, jako poradního a iniciativního orgánu. Obcím se dostává „silnějšího“ postavení díky novému institutu „opatření obecné povahy“, kdy se v souvisejících procesech veškeré záležitosti s obcemi projednávají, a ty mohou vznášet námítky. Zásadní a logická věc je ta, že již existující národní parky nebudou touto novelou nově vyhlášeny. Návštěvní řád nebude mít charakter vyhlášky, ale pouze z právních norem vycházejících a permanentně aktualizovaných informací.

Cestu novely sněmovnou budeme nadále bedlivě sledovat.



# NEKONEČNÝ PŘÍBĚH NÁRODNÍHO SEZNAMU EVL

VLASTIMIL KARLÍK

## ROLE NEVLÁDNÍCH ORGANIZACÍ

Ing. VLASTIMIL KARLÍK

Statutární zástupce Koalice pro řeky.

Věnuje se přípravě a vedení projektů a finančnímu řízení. Zabývá se ochranou přírody, zejména vodních toků, říčních niv a soustavy Natura 2000. Jeden ze zakladatelů neformální Koalice NNO pro Naturu 2000.

Na konci 90. let začaly postupně ze zahraničí do českých nevládních organizací zaměřených na ochranu přírody pronikat zprávy o tom, že v Evropské unii existuje nějaká soustava Natura 2000, a že Česká republika ji bude muset při svém vstupu do EU vytvořit také. Mnohé z těchto zvěstí budily velké naděje – Natura 2000 tehdy vypadala jako historická příležitost k pozvednutí ochrany přírody na zcela novou úroveň. Co nás na ní tehdy zejména vzrušovalo?

Za prvé, že Natura 2000 měla být vytvářena pouze na základě vědeckých kritérií – sociální, ekonomické a další zájmy se měly uplatnit teprve při péči a ochraně vyhlášených lokalit. Za druhé, byla tady povinnost lokality nejen vyhlásit, ale i zachovat – případné výjimky pro projekty naplňující jiné veřejné zájmy byly vázány poměrně striktními podmínkami nejen na

prokázání onoho veřejného zájmu, ale i na zmírňující a kompenzační opatření, které měly zaručit, že soustava jako celek nebude těmito výjimkami dotčena.

Já osobně si tehdy neuměl představit, že by při správné implementaci naturových směrnic mohlo být např. údolí českého dolního Labe nadále ohrožováno jakýmkoli projekty na výstavbu jezů. Zdálo se nepochybně, že celé údolí včetně vodního toku Labe, přinejmenším od střešovské hráze v Ústí nad Labem, nelze z Natury 2000 vynechat, a že si lze stěží představit projekt jezů, který by nevedl k vážnému ohrožení naturových biotopů a druhů.

Zároveň nám kolegové ze zahraničních NNO zdůrazňovaly, jak důležitou úlohu mohou a mají sehrát naše nevládní organizace. Na základě jejich zkušeností se zpočátku zdálo, že nejdůležitějším úkolem bude shromáždění nezávislých dat o výskytu



Česká republika dosud tvrdošjně odmítala rozšířit v údolí Labe evropsky významnou lokalitu na rozsah požadovaný Evropskou komisí. Foto Petr Bauer

naturových fenoménů (druhů a biotopů) a zpracování tzv. stínového seznamu lokalit, který by měl vyplnit předpokládané díry v oficiálním seznamu, ať už vzniklých z nedostatku dat nebo z důvodu politického a ekonomického tlaku různých zájmových skupin. Týkalo se to především evropsky významných lokalit podle směrnice o stanovištích, neboť k ptačím oblastem byly dostupná kvalitní data z databází České společnosti ornitologické.

První kroky v tomto směru učinil Mojmir Vlašín v rámci ZO ČSOP Veronica, který na konci 90. let začal s dotazníkovou akcí. Ochráncům přírody rozeslal dotazník, ve zjednodušené podobě vycházející ze standardního datového formuláře pro

být v návrhu obsaženy, se do něj totiž nedostala, a to zejména ze dvou důvodů. Prvním z nich byla časová tíseň. Evropská komise neakceptovala žádost České republiky o poskytnutí přechodného období pro dopracování návrhu a k datu vstupu se celou řadu potenciálních lokalit nepodařilo připravit tak, aby mohla projít procesem předjednání s vlastníky a ostatními rezorty. Druhá skupina lokalit byla v rozporu se směrnicí z návrhu vypuštěna na základě nátlaku jiných rezortů a institucí zjevně z jiných než odborných důvodů.

Úsilí NNO o správnou implementaci směrnic podpořil vznik neformální Koalice NNO pro Naturu 2000 v roce 2001. Koalice měla ambice reprezentovat nevládní

zaslala Arnika společně s ČSO v roce 2004 stížnost Evropské komisi, jejíž přílohou byly i výsledky analýzy úplnosti seznamu. Tato stížnost nevedla sice k zahájení infrigementu, nicméně údaje v ní obsažené byly Evropskou komisí využity při následných biogeografických seminářích, na kterých se posuzovaly návrhy EVL států, do jejichž území zasahovaly příslušné biogeografické regiony.

České republiky se týkaly semináře pro panonskou a kontinentální oblast, které proběhly v roce 2005 a 2006. Zástupcům Koalice NNO pro Naturu 2000 se na nich podařilo obhájit své stanovisko ohledně nedostatečnosti českého seznamu EVL. Česká republika dostala za úkol doplnit lokality (případně zařadit nové předměty ochrany do stávajících lokalit) pro 44 typů přírodních stanovišť a 30 druhů rostlin a živočichů. Nový seznam EVL byl vládou ČR schválen v roce 2009 a obsahoval téměř o třetinu více lokalit, než původní seznam z roku 2004.

Bohužel ani tento seznam nebyl úplný. Podle analýzy Koalice NNO pro Naturu 2000, stále ještě nebylo dostatečně pokryto 27 typů stanovišť a 9 druhů. Nevýznamně se na tom podílely labské lokality, opět vyřazené na nátlak zastánců staveb pro vodní dopravu – dolní Labe a Slavíkovy ostrovy. Pochopitelně následovala další stížnost, na základě které bylo v březnu 2011 uskutečněno dvoustranné jednání mezi ČR a Evropskou komisí, které mělo formu biogeografického semináře, byť se týkalo pouze České republiky. Koalice pro Naturu 2000 byla opět zastoupena při jednání a podařilo se jí obhájit své stanovisko ohledně nedostatečnosti u 20 typů stanovišť a všech druhů (dokonce k nim při jednání ještě jeden přibyl). Do poznámek ke stanovisku komise se dostaly tentokrát i konkrétní doporučení, které lokality by v příští verzi seznamu určité neměly být opomenuty (celkem šestkrát se tam objevilo dolní Labe a dvakrát Slavíkovy ostrovy). Česká republika se prostřednictvím ministra životního prostředí zavázala, podle posledních informací, k dopracování a doplnění národního seznamu do 15. 1. 2016. Na rozuzlení nekonečného příběhu doplňování národního seznamu EVL tak stále ještě čekáme.



*Mihule potoční patří mezi druhy, pro které je zatím pokrytí lokalitami Natury 2000 nedostatečné. Foto Zdeněk Hromádka*

navrhování evropsky významných lokalit, aby tak zabezpečil alespoň základní nezávislé údaje, na kterých by mohl být stínový seznam postaven.

Naštěstí se brzy ukázalo, že bude možné jiné řešení. Ministerstvo životního prostředí a jím řízené organizace se totiž rozhodly založit oficiální návrh EVL na rozsáhlém a podrobném mapování biotopů a výskytu druhů, které zůstává v rámci Evropské unie dodnes ojedinělé. Přesto role nevládních organizací zůstávala významná – její těžiště se přesunulo do oblasti kritické analýzy shromážděných dat a analýzy pokrytí jednotlivých typů přírodních stanovišť a druhů v oficiálním seznamu EVL. Celá řada lokalit, které by dle směrnic měly

ochranu přírody v procesu implementace Natury 2000 vůči státním institucím i Evropské komisi. Hlavními iniciátory vzniku Koalice byla Česká společnost ornitologická, ZO ČSOP Veronica a sdružení Arnika. V pozdějších letech se kvalita odborného zázemí Koalice velmi zvýšila přistoupením sdružení Ametyst a DAPHNE ČR - Institut aplikované ekologie a spoluprací s Českou botanickou společností. Takto posílená Koalice provedla na základě dostupných dat z mapování Natury zmíněnou analýzu oficiálního návrhu EVL. Vzhledem k vyřazení některých lokalit zjevně z politických důvodů (včetně např. velké části údolí dolního Labe a Slavíkových ostrovů, vyřazených na nátlak splavňovací lobby),

# OPERAČNÍ PROGRAM ŽIVOTNÍ PROSTŘEDÍ

LENKA VOKASOVÁ

ZHODNOCENÍ UPLYNULÉHO PROGRAMOVÉHO OBDOBÍ

Ing. Mgr. LENKA VOKASOVÁ

Projektová manažerka v nevládní organizaci Beleco. Do roku 2008 pracovala na Ministerstvu životního prostředí, kde byla odpovědná za přípravu finančních nástrojů pro ochranu přírody a krajiny. Zabývá se především finančními nástroji v ochraně přírody a krajiny.

Máme za sebou sedmileté programové období fondů EU. Větší část alokovaných finančních prostředků (bohužel zdaleka ne vše) je vyčerpána. Je čas pokusit se shrnout a vyhodnotit, jak bylo bezprecedentně velké množství peněz, které byly v různých dotačních programech k dispozici, využito, co se podařilo a co naopak ne, co a jak zlepšit pro období 2014 – 2020. V tomto článku se pokusím předložit několik poznámek ke končícímu Operačnímu programu Životní prostředí 2007 – 2013 (OPŽP), konkrétně k jeho prioritní ose 6 – Zlepšování stavu přírody a krajiny. Mezi pozitivní stránky OPŽP patřilo jednoznačně nízké kofinancování. Příspěvek

nocení. V ose 6 OPŽP nevzniklo podezření z korupce, jako u některých jiných operačních programů. Nestávalo se zde, aby projekt, který byl velmi dobře bodově hodnocen, nakonec nebyl podpořen a naopak. Pozitivní roli zde sehrála odborná role Agentury ochrany přírody a krajiny ČR (AOPK), která nejen prováděla odborná hodnocení, ale i závěrečné posudky k projektům. Ocenit je nutné i vstřícnost některých odpovědných pracovníků na Státním fondu životního prostředí (SFŽP) i na AOPK. A nakonec jedno pozitivum, které bude pro některé znít neuvěřitelně: relativní administrativní schůdnost pro žadatele a příjemce. Ano, opravdu v po-



Po asfaltové cyklostezce národním parkem díky OPŽP. Foto npsumava.cz

z Evropského fondu regionálního rozvoje (ERDF) ve výši 85% uznatelných nákladů projektu plus 5% z prostředků státního rozpočtu (MŽP) zajistily, že příjemce kofinancoval projekt pouhými deseti procenty. Kladem bylo velké množství finančních prostředků a poměrně malá konkurence (aspoň u většiny oblastí podpory v ose 6), takže dobrý projekt měl téměř jistou podporu – velký luxus ve srovnání s některými jinými programy. Pozitivní bylo i obecně relativně objektivní a bezproblémové hod-

rovnání s některými jinými programy je OPŽP uživatelsky příjemnější. Hlavní slabinou OPŽP byla dle mého názoru dlouhodobá nepředvídatelnost ohledně připravovaných a vyhlášených výzev, jakož i dlouhá období, kdy výzvy vyhlášované bez zjevného důvodu (kromě výměny politických garnitur) nebyly. Jako i v případě jiných selhání státní správy, i zde mi chybí odpovědnost vyvozená za toto selhání. Dohnat nabrané zpoždění se již nepodařilo. Promrhané peníze, promrhané

příležitosti pro dobré projekty. Pro žadatele a příjemce byly obtížné i neustálé změny v relevantních dokumentech. Jak uvedl [článek iDnes](#), např. v rámci Operačního programu Věda a výzkum pro inovace „resort školství do srpna 2014 vydal sedm verzí příručky pro žadatele, 15 verzí pravidel pro výběr dodavatelů a 38 metodických pokynů“. Podobný přístup platil i pro OPŽP. Neustálé znejišťování žadatelů/příjemců, neustálá nutnost být ve střehu, jestli jsem někde něco nepřehlédl, protože co platilo včera, už zítra může být zase jinak. Vyčerpávající zejména pro subjekty, které měly např. jen jeden projekt, který si samy administrovaly. Přičtete k tomu to, že jak všechny programové a metodické dokumenty, tak i elektronické prostředí pro jednotlivé programy byly unikátní pro každý jednotlivý program. To vytvořilo džungli, která byla pro normálního smrtelníka opravdu těžko přístupná. Navíc ještě v některých případech docházelo k častějším výměnám na postech projektových manažerů, přičemž s novým manažerem se v některých případech změnil i přístup a instrukce směrem k příjemcům podpory. Nepředvídatelnost částečně panovala i v otázce uznatelnosti výdajů. Vyřazení určitého výdaje mezi neuznatelné náklady nedoprovázelo žádné vysvětlení a bylo nevratné, navíc k němu v některých případech došlo až během realizace projektu (nejprve schváleno, s odstupem několika měsíců/let odmítnuto). Čerpání peněz na smysluplné projekty v ochraně přírody ztěžovala i omezená možnost realizovat práce svépomocí, nikoliv jen dodavately, chybějící možnost hradit administrativní a režijní výdaje nebo průběžné proplácení výdajů v projektech až od výše 1 mil. Kč uznatelných nákladů. Jak tedy vyhodnotit, jaký dopad měly projekty na českou přírodu a krajinu, na biodiverzitu? Stěží. Nastavené indikátory jsou nevypovídající. Již v roce 2011 jsme upozorňovali MŽP, že je nezbytné provést detailní analýzu realizace a procesu monitorování projektů realizovaných v rámci osy 6 s tím, že je zejména potřeba provést kvalitativní zhodnocení realizovaných projektů (odborně vybraného vzorku dle jednotlivých typů opatření a dalších charakteristik) a stanovit optimální způsob hodnocení opatření na podporu biodiverzity. Toto zhodnocení neproběhlo a ani pro nový operační program pro období 2014 – 2020 nedošlo v tomto ohledu ke

zlepšení. Vyhodnocení dopadu tak velkého množství prostředků investovaných do ochrany přírody tedy není možné.

Co tedy můžeme, je učinit několik subjektivních závěrů založených spíše na domněnkách a pocitech:

- Pro tak velký objem finančních prostředků chyběl v oblasti ochrany přírody dostatek opravdu kvalitních a pro přírodu/krajinu skutečně potřebných projektů.

- Velké množství financí se vyčerpalo na opatření typu výstavba, odbahnění



Velké množství financí se vyčerpalo na odbahnění rybníků. Foto opzp2007-2013.cz

a opravy vodních nádrží, návštěvnickou infrastrukturu, návštěvnická střediska.

- Ze strany žadatelů nebyl dostatečný zájem o některá náročnější nebo méně populární opatření jako revitalizace vodních toků, obnova a péče o některé cenné lokality, podpora populací ohrožených druhů apod.

- OPŽP za současného nastavení je vhodnější pro větší projekty v řádu minimálně stovek tisíc Kč. V ochraně přírody však mají často největší dopad lokální aktivity menšího charakteru a rozsahu.

- Několika spíše drobnějšími změnami by bylo možné docílit výrazně pozitivnějšího dopadu jak pro přírodu, tak pro žadatele/příjemce. Osa 6 nebyla po obsahové stránce špatně nastavena, ale některé administrativně-organizační překážky snížily její potenciální pozitivní dopad.

A co lze očekávat od nového OPŽP pro období 2014 – 2020? Zdá se, že budou mezi uznatelné náklady zařazeny nejen projektová příprava a autorský/technický dozor,

ale i „manažerské řízení přípravy a realizace projektu“. Bohužel neuznatelnými zřejmě zůstanou režijní a provozní náklady. Snižít by se měla omezení pro uznatelnost prací svépomocí. Lze jen doufat, že se dočkáme také větší jistoty a predikovatelnosti při stanovování uznatelnosti nákladů v projektových rozpočtech a větší pravidelnosti a delšího výhledu při vyhlásování výzev. Očekávat bohužel musíme nový informační systém pro podávání a administraci žádostí – jednotný pro všechny operační

programy, připravené Ministerstvem pro místní rozvoj. Bohužel proto, že není úplně pravděpodobné, že bude uživatelsky příjemnější než současný Bene-fill, bude navíc nutné seznámit se s ním úplně od začátku. Nejsem si také jistá, nakolik je reálné, že bude větší stabilita a přehlednost v dokumentech (pokynech, pravidlech) vztahujících se k programu – v tomto ohledu bych byla se svými zkušenostmi spíše skeptická. Zřejmě se nedočkáme výraznějšího zjednodušení administrativních požadavků, ani z kvalitnějšího vyhodnocování dopadů programu na přírodu a krajinu.

Největší změnou nového OPŽP z hlediska přírody a krajiny však bude výrazné posílení role AOPK, která se pro osu 4 stává Zprostředkujícím subjektem. Doufejme, že jak tato změna, tak zkušenosti, které má s OPŽP jak AOPK, tak SFŽP, budou využity primárně ku prospěchu žadatelů/příjemců i české přírody a krajiny.

# INVAZNÍ ROSTLINY V CHRÁNĚNÝCH ÚZEMÍCH

HANDRIJ HÄRTEL, JAN PERGL, JAN ŠÍMA, PETR BAUER

REFLEXE ČESKO-SASKÉHO SEMINÁŘE V DĚČÍNĚ 2014

Ing. HANDRIJ HÄRTEL, Ph.D.

Zástupce ředitele správy NP České Švýcarsko, dlouhodobě se zabývá vegetací a ochranou pískovcových oblastí, na PŘF UK přednáší ochranu biodiverzity.

Ing. JAN PERGL, Ph.D.

Rostlinný ekolog zkoumající obecné otázky invazní ekologie za využití velkých datových souborů. Dále se zabývá populační biologii nepůvodních druhů s pomocí modelovacích technik a metod geografických informačních systémů.

Ing. JAN ŠÍMA

Vedoucí oddělení druhové ochrany MŽP. V rámci druhové ochrany řeší mj. problematiku nepůvodních druhů a podílí se na projednávání přístupu k invazním druhům na úrovni EU.

Ing. PETR BAUER

Botanik na SCHKO Labské pískovce. Podílel se na vyhlášení NP České Švýcarsko. Zabývá se dlouhodobě problematikou ochrany přírody a krajiny a invazními druhy rostlin.

Naprostá většina učebnic ochranné biologie jmenuje invazní druhy mezi největšími riziky pro diverzitu druhů resp. společenstev (viz též směrnice IUCN: [zde](#)). Zastoupení invazních druhů v chráněných územích je významně

Tato skutečnost a zejména fakt, že absente celostátní strategie k invazním druhům (kromě nepříliš naplňovaných a obecných cílů Státní politiky životního prostředí a obdobných koncepčních dokumentů), byl motivem uspořádání semináře „Invazní



*Křídlatka japonská (Reynoutria japonica) u Dolského mlýna na břehu Kamenice v roce 1992 (dnes na území NP České Švýcarsko). Foto Handrij Härtel*

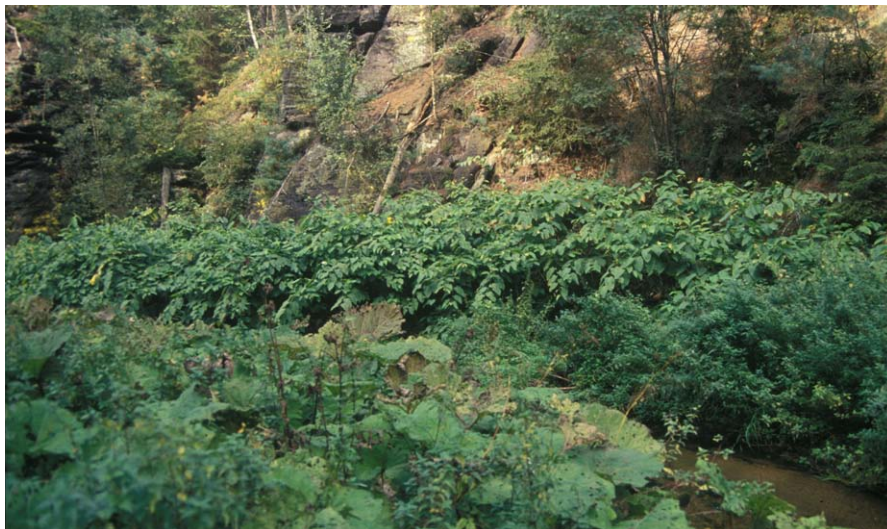
nižší než mimo ně (což mj. dosvědčuje, že v chráněných územích přes všechny problémy chráníme přeci jen výrazně vyšší kvalitu než v okolní krajině nebo tam probíhá lepší krajinářský management), přesto je velká část chráněných území jejich přítomností postižena a v některých chráněných územích představují poměrně zásadní problém.

rostliny v chráněných územích“ na zámku v Děčíně ve dnech 16. – 17. října 2014. Účastnilo se jej 80 odborníků z akademické i ochranné sféry zejména z České republiky a Saska (včetně zástupce z Polska a Bavorska). Seminář spolupořádaly: Správa národního parku České Švýcarsko, Nationalpark-Zentrum Sächsische Schweiz, Europarc ČR, Český národní komitét



*Též místo v roce 2015, poté, co zde proběhla v minulosti likvidace křídlatky a několik povodní. Foto Petr Bauer*





*Křídlatka sachalinská (Reynoutria sachalinensis) na břehu Křínice při vstupu do Kyjovského údolí od Kyjova v roce 1994 (dnes na území NP České Švýcarsko). Foto Handrij Härtel*

programu MaB UNESCO a Agentura ochrany přírody a krajiny ČR. Partnerem akce byl Zámek Děčín. Program a referáty lze nalézt [zde](#).

Důvodem česko-saského formátu semináře byla mj. skutečnost, že přístup k invazním druhům patří mezi témata, u kterých se - přes velmi dobrou spolupráci mezi ČR

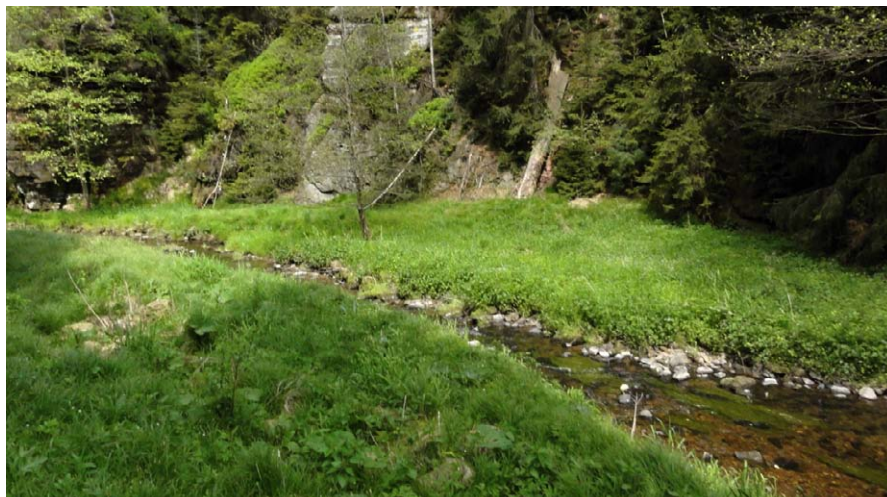
### **Velká část chráněných území je přítomností invazních druhů postížena a v některých chráněných územích představují poměrně zásadní problém.**

a Saskem od roku 1991, kdy byla podepsána mezistátní dohoda o spolupráci v ochraně přírody - nepodařilo sjednotit přístupy k řešení problému (viz dále). Navíc je významným aktuálním tématem Nařízení Evropského parlamentu a Rady (EU) č. 1143/2014 o prevenci a regulaci zavlečení či vysazování a šíření invazních nepůvodních druhů, které je účinné od 1. 1. 2015 a jedním z požadavků tohoto nařízení je i přeshraniční spolupráce mezi státy. Invazní rostliny (a samozřejmě i živočichové) jsou vážným a neustále narůstajícím problémem mnoha chráněných území. Tento problém jde napříč všemi kontinenty a biomy, i když platí obecné závislosti, např. že horské či boreální ekosystémy jsou invadovány méně než kupř. mediteránní. Menší počet nepůvodních či invazních druhů (definice a rozdíly mezi nepůvodními a invazními druhy viz Box 1) v chráněných územích nemusí být dán jen menší přívětivostí těchto oblastí, ale především menším

tlakem lidských aktivit. Invazní druhy jsou samozřejmě fenoménem působícím na široké krajině úrovni a ovlivňují i další oblasti kromě ochrany přírody (např. významné ekonomické dopady - v rámci EU jsou roční ztráty a náklady spojené s nepůvodními druhy odhadovány na 12 mld. EUR - viz [zde](#)). Z tohoto pohledu by se mohlo zdát vyčleňování problému invazí pro úroveň izolovaných chráněných území jako vytrhávání z kontextu. Avšak chráněná území jsou v tomto směru ve středu pozornosti proto, že představují centra diverzity. V drtivě většině je právě předmět ochrany vázán na diverzitu v dané oblasti geograficky *původních* druhů či společenstev a invaze geograficky nepůvodních druhů do těchto území je považována za výrazné ohrožení cílových druhů a stanovišť. Proto je pohled na invazní druhy specificky zaměřený na chráněná území v určitém ohledu na místě. Zároveň však musí být zřejmé, že odpovědi

na mnohé otázky, stejně jako možná řešení problému, není možné hledat izolovaně uvnitř chráněných území. Naopak je třeba je hledat v mnohem širším geografickém kontextu, což platí zejména pro chráněná území malých rozloh, jak tomu ve střední Evropě až na výjimky zpravidla je. Navíc z hlediska managementu invazních druhů v chráněných územích je třeba brát ohled i na okolní krajinu a její strukturu. Jiné přístupy lze použít v málo obydlených oblastech, kde lze okolní krajinu použít jako nárazníkové ochranné pásmo, jiný přístup bude nutné mít k územím, kterými vedou jakékoli koridory či kde se vyskytují ostrůvky v urbanizované krajině.

Pokud se podíváme na zásadní faktory ohrožení biodiverzity tak, jak je dnes cituje většina učebnic ochranné biologie (destrukce a fragmentace biotopů, biologické invaze, globální změny, lov a obchod, druhotné příčiny apod.), a to z pohledu prakticky zaměřeného středoevropského ochránce (představme si např. odborného pracovníka na správě chráněné krajině oblasti či národního parku), pak jsou to právě ony první dva jmenované faktory, se kterými přijde častěji do styku, a kde může současný stav věci alespoň částečně ovlivnit. To odpovídá i výsledkům dotazníku, ve kterém měli správci chráněných území určit, která ohrožení jsou z jejich pohledu nejvíce riziková (Pyšek et al. 2013). Pokud však srovnáme téma ochrany stanovišť (před destrukcí, fragmentací, záborem půdy apod.) s tématem ochrany před šířením invazních druhů, zjišťujeme, že první téma patří ke klasickým tématům ochrany přírody, se kterými se jak na celostátních tak regionálních pracovištích zabývá poměrně široká škála zaměstnanců



*Těž místo v roce 2015. V minulosti zde proběhla likvidace se 100% úspěšností. Foto Petr Bauer*

### **Box 1: Nepůvodní a původní druhy – trocha nezbytné terminologie** (podle Pyšek et al. 2008)

**Původní druh:** v daném území vznikl v průběhu evoluce bez přispění člověka nebo se do něj dostal přirozenou cestou (nezávisle na člověku) z území, ve kterém je druh původní.

**Nepůvodní druh (zavlečený):** v území se vyskytuje v důsledku záměrné či nezáměrné lidské činnosti nebo se do něj dostal přirozenou cestou z území, do kterého byl již dříve zavlečen.

**Archeofyty:** zavlečené druhy rostlin, které se na naše území dostaly od počátku neolitu do konce středověku.

**Neofyty:** zavlečené druhy rostlin, které se na naše území dostaly od konce středověku (1492 objevení Ameriky) do současnosti.

**Přechodně zavlečené druhy:** zavlečené rostliny, které se vyskytují mimo kultury, ale po určité době vymizí, protože nevytvářejí dlouhodobě životaschopné populace.

**Naturalizované druhy (zdomácnělé):** zavlečené rostliny, které dlouhodobě vytvářejí v přírodě životaschopné populace bez přímého přispění člověka.

**Invazní druhy:** část naturalizovaných druhů, které se úspěšně šíří v novém prostředí.

**„Transformers“ (druhy měnící prostředí):** invazní druhy, které svým působením mění charakter invadovaných ekosystémů.

státní ochrany přírody na odborných i úředních pozicích. Naproti tomu je zde jen minimum zaměstnanců státní ochrany přírody, jejichž hlavní náplní je právě téma invazních druhů. Přitom již dávno neplatí, že se jedná o téma nové, takže by nebylo na místě v tomto případě podezírat státní ochranu přírody z určité konzervativnosti. Spíše se zdá, alespoň v našich středoevropských poměrech, že se jedná o určitou bezradnost či neujasněnost, jak téma prakticky uchopit a řešit. Základní problém pro praktickou ochranu přírody spočívá v tom, že řešení problému invazních druhů je mnohem hůře uchopitelné z hlediska práva, ochrannářského plánování a realizace než klasická ochrana druhů a společenstev. Jestliže v případě ochrany biotopů před destrukcí a fragmentací máme (alespoň v teoretické rovině) možnost problém prakticky vyřešit (např. vyhlášením národního parku či rezervace) mohou konkrétní území fakticky konzervovat

**Pro staticky orientovanou klasickou ochranu přírody představují biologické invaze nepříjemný, spontánně vznikající a obtížně predikovatelný problém, který se nevyhýbá ani chráněným územím.**

před potenciální fragmentací či destrukcí liniovými a jinými stavbami), v případě zavlékání nových invazních druhů je vliv člověka přítomen jen zcela na počátku, a to mnohdy i nezáměrně. Sebelepší legislativa či soustava chráněných území nemůže

samotnému zavlékání nepůvodních druhů (včetně těch invazních) zcela zabránit. Pro spíše staticky orientovanou klasickou ochranu přírody, založenou na právně vymahatelných ochranných podmínkách, jednoznačně teritoriálně definovaných předmětech ochrany a na dlouhodobě plánované péči, představují proto biologické invaze nepříjemný, spontánně vznikající a obtížně predikovatelný problém, který se nevyhýbá ani chráněným územím. Jak si ukážeme dále, toto však zdaleka neznamená, že nelze správně časově i prostorově nastaveným managementem invazních druhů dosáhnout efektivní kontroly nad jejich dalším šířením. Navíc další problém je způsoben jiným přístupem k nepůvodním druhům v Evropě a ostatních regionech. Tím, že evropské invaze nejsou tak výrazné a nemají takový dopad jako např. invaze na tropických ostrovech či v relativně homogenních oblastech Austrálie a Severní Ameriky, je obecný trend invaze v Evropě nejdříve studovat a pak až řešit, co s nimi. Naproti tomu mnohem pragmatičtější přístup je nejdříve vetřelce zlikvidovat a až pak řešit, co to bylo a co to mohlo způsobit.

Praktické problémy ve strategickém přístupu stejně jako v praktickém managementu invazních druhů nevidíme samozřejmě jen v České republice. V mnoha dalších evropských státech, a to i v těch nejvyspělejších (a to nejen ekonomicky, ale i „ochrannářsky“) je situace obdobná, mnohdy i výrazně horší. Například v Německu vede určitá, mnohdy až fundamentalisticky založená fascinace myšlenkou přirozených procesů v některých případech k postupnému masovému šíření invazních druhů i v ochrannářsky hodnotných územích,

včetně národních parků (navíc s velmi různými přístupy v jednotlivých spolkových zemích v důsledku federálního systému). Je třeba uznat, že téma invazních druhů je natolik komplexní a dopady invazí stejně jako predikce reálných možnosti efektivní kontroly natolik obtížné, že se nelze divit skutečnosti, že mezi ochránci přírody se lze



*Jedna z nejznámějších invazních rostlin Evropy, bolševník velkolepý (*Heracleum mantegazzianum*). Kvetoucí a plodící rostliny mohou dosahovat výšky až 5 m a spolu s exotickým vzhledem listů to bylo zřejmě hlavním důvodem, proč byl bolševník pěstován pro okrasu. Současné rozšíření bolševníku tak odpovídá místům předchozího pěstování. Foto Jan Pergl*

setkat v tomto případě s mimořádnou nejednotností postojů. Názory zabírají širokou škálu přístupů od totální rezignace až po nereálný (a v zásadě nesmyslný) aktivismus pohlížející na veškeré geograficky nepůvodní druhy v chráněném území jako na cosi nepatřičného a likvidaci zasluhujícího.

Během děčínské konference byly dle očekávání vyřčeny spíše otázky či problémy než jednoznačné návrhy řešení, přesto mohou být alespoň určitou inspirací pro další směřování. Zde jsou alespoň některé roviny diskutovaného tématu.

### ODBORNÁ VÝCHODISKA

Z hlediska porozumění procesům a principům, které se vztahují k chráněným územím, lze dostupné znalosti rozdělit do několika okruhů. Pokud postupujeme podle principu „poznej svého nepřítele“, musíme se nejdřív ptát, koho, případně kolik nepřátel máme před sebou (inventarizace), pak se lze ptát, co nám mohou způsobovat (impakt/dopad), a naposled, jak je lze pobít či jim zabránit v invazi (management).

Ve stručnosti lze říci, že přestože chráněná území by měla být ta, která jsou dobře prozkoumaná, pro velkou většinu z nich nejsou ve světě dostupné počty nepůvodních

### Názory na invazní druhy zabírají mezi ochránci přírody širokou škálu přístupů od totální rezignace až po nereálný aktivismus namířený proti všem geograficky nepůvodním druhům.

druhů, natož jejich druhové soupisy. Často jsou dostupné informace, které invazní či problémové druhy se tam vyskytují, ale to pro celkový obrázek není dostačující. Je klíčové znát nejen ty druhy, které již jsou problémové, ale i ty, které se mohou problémovými stát. Zde je vidět, jak je důležité rozlišovat mezi invazními, zdomácnělými nepůvodními a přechodně zavlečenými nepůvodními druhy (viz Box 1 na str. 18). První souhrnná a globální práce o nepůvodních druzích v chráněných územích pochází z 90. let minulého století. Usher (1988) vycházel z údajů z 24 rezervací, nicméně jen dvě pocházely z Evropy. Situace se v dalších letech moc nezměnila, avšak výjimkou z obecného trendu, kdy jsou zaznamenávány jen druhy význačné,



Netýkavka žláznatá (*Impatiens glandulifera*) v přírodní rezervaci Nebočadský luh u Děčína v roce 2003. Foto Handrij Härtel

jsou data z českých chráněných území (Pyšek et al. 2002, 2003, 2013). Ve své studii Pyšek a kol. z dat ze zhruba 300 chráněných území shrnuli, že je v nich v průměru jen 6,1 % rostlinných druhů nepůvodních. Z celosvětového pohledu, je mimo chráněná území zhruba dvojnásobné množství nepůvodních druhů než v nich (Lonsdale 1999). Variabilita v českých datech ukázala, že některá území mají i více jak 25 % nepůvodních druhů. Avšak i to se nezdá až tak příliš a lze tak předpokládat relativně malé ohrožení chráněných území. Pokud se však podíváme na strukturu nepůvodní flóry, pak invazní tvoří podstatnou část z nich. Z dat, kde jsou tak velké regionální rozdíly, lze tedy shrnout, že nelze činit obecné závěry platné pro všechna chráněná území a plány péče zaměřené na prevenci zavlékání a management nepůvodních druhů by měly být upraveny s ohledem na místní podmínky. Nicméně některá zobecnění z dostupných dat lze definovat a při managementu či plánování nových chráněných území se jimi řídit. Některé faktory jsou dané a nelze je ovlivnit (umístění v krajině, klima, změny v hustotě osídlení, depozice dusíku), avšak musíme brát v úvahu jejich vliv na zavlékání a schopnost nepůvodních druhů naturalizo-

vat. Vliv těchto faktorů tak musíme omezovat jinými způsoby (edukací, nastavením managementu atd.). U jiných faktorů však lze jejich vliv účinně měnit. Jde zejména o nastavení ochranných zón, omezení přístupu do cenných lokalit, usměrňováním lidské činnosti pomocí vzdělávání, aktivním nastavením pravidel managementu a zejména prioritizací v alokaci zdrojů na management určitých lokalit či druhů (Meyerson & Pyšek 2013). Stejně tak, pokud je to možné, je z hlediska prevence zavlékání nových nepůvodních druhů nutné používat při plánování struktury nových chráněných území tzv. principu SSISL (*several small inside single large*; několik menších uvnitř jednoho většího) (Pyšek et al. 2002). To ukazuje, že klíčové je zejména vytvoření určitého “náravníkového” pásma, které funguje jako filtr nepůvodních druhů. Obecně lze říci, že regulace a management vektorů a cest, kterými mohou nepůvodní druhy vnikat do chráněného území, je klíčové. A je třeba zdůraznit, že se nejedná jen o cesty, silnice a železnici, ale také i o řeky a vodní toky, podél kterých se mnoho druhů šíří. Zároveň je nutné zmínit i důležitost programů zaměřených na lokální likvidaci či potlačení vybraných nepůvodních druhů. Jakýkoli zásah pak výrazně snižuje další šíření, navíc pokud je zásah proveden včas, jsou náklady na likvidaci zanedbatelné a úspěch je téměř zaručen.

V současné době je nejlepším shrnutím poznatků o invazních, ale i nepůvodních druzích v chráněných územích monografie *Plant invasions in protected areas: patterns, problems and challenges* (Foxcroft et al. 2013). V knize jsou popsány na první

### Regulace a management vektorů a cest, kterými mohou nepůvodní druhy vnikat do chráněného území, jsou klíčové.

pohled spíše z vědeckého než z managementového pohledu obecné aspekty invazí, současné znalosti a doporučení z chráněných území celého světa. Nejedná se však o knihu napsanou vědci pro vědce, spíše se jedná o knihu, která představuje využití robustních a vědecky podložených závěrů pro správný, obhajitelný a trvale udržitelný management chráněných území.

### LEGISLATIVNÍ ROVINA

Pokud uvažujeme o oblasti právní úpravy týkající se nepůvodních invazních druhů, je

nutné konstatovat, že Evropa a tedy i Česká republika tak trochu zaspaly, obzvláště ve srovnání se zeměmi, které musely čelit vážným důsledkům biologických invazí, jako je Austrálie nebo Nový Zéland, ale i USA a další. U nás i v celé Evropě byl až dosud aplikován spíše pasivní, poměrně minimalistický přístup, který nebyl schopen postihnout nejen samovolné šíření in-

plevelů tak, aby nevznikla škoda jiným osobám nebo nedošlo k poškození životního prostředí...“. Rostlinolékařské správě je rovněž uložena v § 10 povinnost sledovat výskyt škodlivých organismů, včetně „invazních škodlivých organismů stanovených prováděcím právním předpisem“ (tedy přílohou vyhlášky č. 330/2004 Sb., kde jsou uvedeny invazní druhy rostlin, pro



Borovice vejmutovka na skalách nad soutěskou Kamenice v NP České Švýcarsko v roce 2002. Dnes je tento porost kompletně eradikován. Foto Handrij Härtel

vazních druhů, ale především hlavní faktory, které k zavádění či zavlékání nepůvodních druhů, jež se následně stanou invazními, přispívají. Změnou nebo alespoň krokem ke změně by mohla být nová právní úprava přijatá nyní na úrovni EU.

Dosavadní legislativní rámec v ČR vycházel zejména ze zákona č. 114/1992 Sb., o ochraně přírody a krajiny, v platném znění (dále ZOPK): § 5 odst. 4 týkající se geograficky nepůvodních druhů, a navíc pak pro zvláště chráněná území (NP, CHKO, NPR a PR) platí zákaz „povolovat nebo uskutečňovat záměrné rozšiřování geograficky nepůvodních druhů rostlin a živočichů“. Z ostatních předpisů jsou samozřejmě významné ty, které upravují fytoosanitární a veterinární oblast, které s problematikou invazních druhů úzce souvisí (řada tzv. škodlivých organismů jsou zároveň nepůvodními, invazními druhy). Kupříkladu zákon č. 326/2004 Sb. o rostlinolékařské péči, který se věnuje zejména uvedeným škodlivým organismům ve vztahu k rostlinné produkci, zakládá také v § 3 obecnou povinnost všech subjektů nakládajících s rostlinnými produkty, včetně jejich pěstitelů i všech vlastníků pozemků „zjišťovat a omezovat výskyt a šíření škodlivých organismů včetně

něž Evropská rostlinolékařská organizace EPPO zpracovala analýzy rizika a zařadila je na tzv. *alert list*, jde zpravidla o druhy, které se v ČR zatím téměř nevyskytují, jako je *Hydrocotyle ranunculoides*, *Lysichiton americanus* aj.).

Hlavním problémem stávající právní úpravy je kromě nekonzistence v některých oblastech především již zmíněný pasivní přístup, tj. zaměření pouze (s drobnou výjimkou § 5 odst. 6 ZOPK) na regulaci záměrného rozšiřování, a to až na úrovni „koncového uživatele“, a absence jakýchkoli mechanismů, které by umožnily přístup k nepůvodním druhům nějak diferencovat (ať už z hlediska významnosti dopadů nebo toho, zda jde o druh nově zavlečený či již u nás etablovaný atp.). Vzhledem k tomu, že se jedná o agendu vykonávanou na úrovni obcí s rozšířenou působností, resp. ve zvláště chráněných územích správami (CHKO, NP) a krajskými úřady, tedy mnoha různými úřady, dochází k prohlubování těchto problémů také v důsledku roztržitého přístupu a někdy i z důvodu nedostatků potřebných informací.

Na úrovni EU se invazních rostlin dosud týkala pouze Směrnice Rady 92/43/EHS, o ochraně přírodních stanovišť, volně

žijících živočichů a planě rostoucích rostlin; čl. 22 odst. b zde stanovuje, že „při realizaci této směrnice členské státy: ... zajišťují, aby záměrné vysazování jakéhokoli druhu, který není v daném území původní, do volné přírody bylo řízeno tak, aby nedošlo k poškození přírodních stanovišť v jejich přirozeném areálu rozšíření nebo původních volně žijících živočichů a planě rostoucích rostlin. Jestliže to považují za nezbytné, mohou takové vysazování zakázat...“. Toto ustanovení obsahuje sice i určité zmocnění k aktivnímu přístupu, ale transpozice v rámci jednotlivých členských států byla, tak jako u nás, spíše pasivní a opatrná.

S ohledem na výše popsaný neuspokojivý stav v oblasti legislativy a zjevné dopady biologických invazí začala být nepůvodním druhům věnována přibližně v posledních 10-15 letech v rámci EU stále větší pozornost. Ze strany Evropské komise byla iniciována řada projektů, v nichž je za ČR aktivní zejména Botanický ústav AV ČR, v.v.i. (více [zde](#)). V roce 2005 byl zahájen projekt DAISIE (*Delivering Alien Invasive Species Inventories for Europe*, více [zde](#)), invazním druhům byla věnována pozornost v rámci komplexního („integrovaného“) projektu ALARM (*Assessing Large-scale environmental Risks for biodiversity with tested Methods*, více [zde](#)), řešeném v letech 2004 - 8, projektu PRATIQUE (*Enhancements of Pest Risk Analysis Techniques*, více [zde](#)) a specificky na vodní organismy byl zaměřen projekt IMPASSE (*Environmental Impacts of Alien Species in Aquaculture*, více [zde](#)). Tyto výzkumné projekty, financované prostřednictvím rámcových programů EU, přispěly významně k shrnutí poznatků o rozšíření invazních druhů i jejich

### Hlavním problémem stávající právní úpravy je kromě nekonzistence v některých oblastech především pasivní přístup.

dopadů a potřebných přístupů či metod řešení. Aktivita na úrovni EU vyústily ve vypracování návrhu Nařízení Evropského parlamentu a Rady o prevenci a regulaci zavlékání či vysazování a šíření invazních nepůvodních druhů, který byl Evropskou komisí představen v září 2013. Následně probíhalo jeho projednávání, jak v rámci pracovních skupin Rady za účasti členských států, tak v rámci Evropského parlamentu (souběžně probíhalo rovněž projednávání

úprav právního režimu ve fyto-sanitární a veterinární oblasti, které s problematikou nepůvodních druhů úzce souvisí). Toto nařízení bylo schváleno Evropským parlamentem v září 2014 a pod názvem Nařízení Evropského parlamentu a Rady (EU) č. 1143/2014 o prevenci a regulaci zavlékání či vysazování a šíření invazních nepůvodních druhů bylo publikováno v Úředním věstníku EU s účinností od 1. ledna 2015 – viz [zde](#). Klade si za cíl stanovit pravidla pro prevenci, minimalizaci a zmírnění nepříznivých dopadů spojených jak se záměrným, tak (z části) i nezáměrným zavlékáním nebo vysazováním a šířením invazních nepůvodních druhů na biologickou rozmanitost a ekosystémové služby (hospodářské dopady budou nadále primárně řešeny v rámci fyto-sanitární a veterinární legislativy). Základním prvkem tohoto nařízení je vytvoření unijního seznamu invazních nepůvodních druhů s významným dopadem pro Unii. Nařízení stanovuje základní kritéria a podmínky posouzení rizik, které bude hlavním východiskem pro tvorbu seznamu (jeho návrh by měla Evropská komise předložit do jednoho roku od nabytí účinnosti Nařízení, tedy počátkem r. 2016 – podkladová studie EK pro přípravu seznamu viz [zde](#)).

Podle stanovených kritérií by měl být unijní seznam zaměřen pouze na invazní druhy nepůvodní v celé EU – případy invazí „uvnitř“ Unie jsou v rámci Nařízení řešeny pouze výzvou ke spolupráci jednotlivých států a možností stanovit národní seznamy invazních druhů. Pro druhy s významným dopadem pro Unii obsahuje Nařízení záka-

zy jejich uvolňování do životního prostředí, dovozu nebo převážení na území Unie, držení, chovu nebo pěstování a uvádění na trh. Členské státy budou na základě Nařízení povinny zajišťovat sledování výskytu invazních druhů a v případě zjištění druhu s významným dopadem pro Unii bude členský stát povinen zajistit eradikaci invazního druhu nebo, půjde-li o již široce rozšířený druh, alespoň regulaci a kontrolu. Součástí navrženého přístupu je i obnova ekosystémů poškozených invazními druhy. Nařízení č. 1143/2014 však zatím (minimálně v nadcházejícím roce) žádné změny nevyvolává. Je to dáno zejména tím, že Nařízení stanovuje základní pravidla, ale to, kterých druhů se konkrétně dotkne, bude záviset až na dalších krocích, tedy především na tvorbě zmíněného unijního seznamu, jehož návrh má Evropská komise předložit do roka od nabytí účinnosti Nařízení. Většina povinností, které pro členské státy a jejich občany z Nařízení vyplývají, je pak vázána právě až na přijetí unijního seznamu. V mezidobí bude ovšem nutné zajistit adaptaci našich právních předpisů. Nařízení je sice tzv. přímo platným předpisem EU (nevyžaduje další transpozici), ale přinejmenším je nezbytné stanovit kompetence, upřesnit vztah k dosavadní právní úpravě. Vzhledem k tomu, že stávající právní úprava je poměrně obecná, neobsahuje modernější přístupy a není příliš flexibilní, bude zřejmě vhodné revidovat i to, co samotné Nařízení přímo neovlivní. Zajištění komplexního a systémového přístupu v návaznosti na změny právní úpravy na úrovni EU mj. předpokládají i cíle a opatření

Státní politiky životního prostředí 2012-20 (cíl 3.2.3) a Státního programu ochrany přírody a krajiny (opatření D8).

### STRATEGIE

Zde se jedná patrně o nejsložitější a zároveň nejdůležitější rovinu problému. Je zcela zřejmé, že dosavadní praxe „boje“ s invazními druhy je často neúspěšná právě proto, že chybí jasný strategický rámec. Nejde přitom jen o zásadní a pokud možno včasná rozhodnutí, na které invazní druhy se zaměřit, ale i o rozhodnutí, kde tyto druhy přednostně eliminovat a jak teritoriálně postupovat, aby byla kontrola úspěšná a efektivní. Bohužel v tomto ohledu neexistují žádné celostátní strategie a rozhodování o tom, které druhy a v kterých územích budou či nebudou potlačovány, jsou činěna na základě víceméně subjektivního přístupu daného správce chráněného území (např. na území

### Dosavadní praxe „boje“ s invazními druhy je často neúspěšná právě proto, že chybí jasný strategický rámec.

chráněné krajinné oblasti Labské pískovce jsou dlouhodobě eliminovány veškeré porosty křídlatek, kdežto v jiné CHKO s obdobnými podmínkami tomu tak být nemusí). Nejsou ojedinělé ani případy, že určitý druh je eliminován v chráněném území na dolním toku, kdežto na horním toku, v jiném chráněném území, tomu tak není. Rovněž není zajištěna územní návaznost takovýchto zásahů mezi různými správci území např. v rámci jednoho povodí (např. ochrana přírody, správa povodí apod.). Přitom právě v chráněných územích, které představují většinou izolované ostrůvky uprostřed víceméně nechráněné krajiny, je pro úspěšnou eliminaci invazních druhů širší geografický kontext realizovaných zásahů naprosto klíčový.

Praxe ukazuje, že řada zásahů, např. kolem velkých vodních toků, je prováděna nesystematicky (pravděpodobně na základě právě dostupných finančních prostředků), v nesprávnou dobu či po příliš krátké časové období. Absence jasné celostátní strategie, ideálně i v návaznosti na území sousedních států (zejména v přeshraničních chráněných územích), výrazně snižuje šanci na efektivní kontrolu šíření invazních druhů a může v některých případech vést k předčasným závěrům, že některé druhy je



*Křídlatky (Reynoutria, syn. Fallopia) jsou jedněmi z nejobtížnějších invazních druhů České republiky. Jejich negativní dopad na biodiverzitu je značný nejen v pobřežních porostech. Svým oddenkovým systémem a vitální nadzemní biomasou jsou schopny vytlačit mnoho původních druhů z invadovaných ploch. Negativní vliv křídlatek se projevuje i v tzv. socio-ekonomické oblasti. Oddenky například narušují břehy řek a zvyšují rizika při povodních. Foto Jan Pergl*

nereálné úspěšně eliminovat. Např. v Sasku je řada nebezpečných invazních druhů, jako např. střeňka pozdní (*Prunus serotina*), netýkavka žláznatá (*Impatiens glandulifera*), borovice vejmutovka (*Pinus strobus*), javor jasanolistý (*Acer negundo*), hodnocena jako druhy, které nepředstavují pro ochranu přírody riziko, resp. vyhlídky na jejich eliminaci nejsou adekvátní náročnosti



Porosty křídlatky japonské na břehu Labe u Podskalí v CHKO Labské pískovce v r. 2010. Foto Petr Bauer

jejich eliminace (viz metodický materiál saského ministerstva životního prostředí [zde](#)). Přitom se zapomíná, že nereálnost celoplošné eliminace invazních druhů nemusí být ještě důvodem pro neuplatnění kontroly v určitých vybraných územích, např. právě v cenných chráněných územích nebo v lokalitách, kde se daný invazní druh zatím nevyskytuje, a kde např. odlišné stanovištní podmínky mohou dávat naději pro trvale úspěšnou lokální kontrolu invaze daného druhu.

Specifickým problémem je rovněž téma eliminace invazních druhů v chráněných územích určených k ochraně spontánních (přírozených) procesů. Zde panují velmi rozdílné názory na to, jak přistupovat k invazním druhům v tzv. bezzásahových územích. Často se jedná o jádrová území národních parků, území divočiny apod., tedy o chráněná území řazená v managementové kategorizaci IUCN (Mezinárodní unie na ochranu přírody) do kategorie I a II. Principiální je zejména otázka, zda jde o ochranu přírody v těchto územích o jakékoli spontánní procesy (*de facto* o rozsáhlou experimentální plochu) či jde o ochranu přírozené dynamiky v těch ekosystémech, které jsou předmětem ochrany, přičemž biologické invaze nelze vnímat jako přírozenou součást těchto

procesů a mohou vést k naprosté změně původního předmětu ochrany. V národním parku České Švýcarsko si lze představit při teoreticky zvoleném režimu okamžité bezzásahovosti postupnou přeměnu přírodních sosnových borů v bory vejmutovkové se všemi konsekvencemi na druhové složení, půdu apod. Fundamentalistická aplikace bezzásahovosti

sahy mají být časově omezené. Zkušenost s biologickými invazemi však říká, že téměř vždy je i při úspěšném zvládnutí potlačení invaze nezbytná trvalá kontrola, neboť tlak invazního druhu zpravidla pokračuje zvenčí z území mimo chráněné území, resp. mimo území, kde proběhla eradikace. Rovněž tak doporučení výše uvedených Zásad pro vymezování národních parků: „Skladba, struktura a funkce biodiverzity by měly být ve značné míře v „přírodním“ stavu nebo by měl existovat potenciál pro jejich obnovu a dovedení do takového stavu při relativně nízkém riziku úspěšných invazí nepůvodních druhů“, není v praxi dobře uchopitelné. Těžko si představit, že lze při úvahách o vymezení národních parků predikovat, zda dané území může být v budoucnu vystaveno riziku invazních druhů.

### VZDĚLÁVÁNÍ A INFORMOVANOST

Zdaleka to není jen problém nedostatečné informovanosti a znalosti problému ostatních subjektů mimo ochranu přírody, jako jsou vlastníci pozemků, obce apod. Lze pozorovat, že i velkou část ochranné obce téma invazních druhů zdaleka nepřitahuje tolik, jako např. ochranné významné domácí druhy, zvláště ty atraktivní. Ochránáři mají tendenci nahlížet na invazní druhy spíše jako na cosi, co nás při vlastní ochranné práci obtěžuje, než jako na něco, co by mělo být její integrální součástí. To vede mj. k tomu, že problém invazních druhů je ochránáři dlouhodobě podceňován, že případné akce proti těmto druhům začínají až v době, kdy jsou invazní druhy již v území etablovány, takže jejich kontrola je velmi obtížná a nákladná. Praktický příklad: pokud by např. byla nebezpečnost invaze borovice vejmutovky v Českém Švýcarsku (Labských pískovcích)



Táž lokalita po likvidaci křídlatky. Foto z roku 2014, Petr Bauer

rozpoznána o několik desítek let dříve (se zásahy se začalo až v 90. letech 20. století), můžeme se domnívat, že by výsledný účet za potlačení invaze mohl být v konečném součtu o desítky miliónů Kč nižší.

### **Ochranáři mají tendenci nahlížet na invazní druhy spíše jako na cosi, co nás při vlastní ochranářské práci obtěžuje, než jako na něco, co by mělo být její integrální součástí.**

I mezi ochranáři se bohužel lze ještě setkat s některými mylnými představami: např., že pokud budou ekosystémy „dostatečně stabilní“, budou schopny invazím odolat, že domácí druhy jsou konkurenčně silnější než druhy nepůvodní nebo že invaze se týkají pouze ekosystémů s nízkou „přirozeností“, takže např. v lesích, kde budeme plně uplatňovat přirozené procesy, tyto problémy nebudou nastávat. Přitom právě schopnost invadovat nejen narušené, ale i přirozené ekosystémy je jedním z definičních znaků úspěšných invazních druhů.

Stejně tak by ale mělo být na druhé straně ochranáři akceptováno, že geograficky nepůvodní druhy jsou a budou

trvalou součástí naší přírody, přičemž drtivá většina nepůvodních druhů se nechová invazně a z druhů invazních většina nemusí mít fatální a nezvratné dopady na biodiverzitu. Pokud použijeme opět příklad z Českosaského Švýcarska, bylo by např. naprosto nesmyslné (i nereálné) uvažovat o eliminaci takových již v minulosti úspěšných invazních druhů, jako např. sítina tenká (*Juncus tenuis*) nebo náprstník červený (*Digitalis purpurea*). Důležitý je především skutečný impakt daného invazního druhu, přičemž celkový počet invazních druhů v daném chráněném území nemusí být rozhodující pro posouzení kvality daného chráněného území, resp. jeho ohrožení invazními druhy. Jak ukazuje příklad borovice vejmutovky z Českého Švýcarska (viz níže), může invaze pouhého jediného druhu vést dlouhodobě k naprosté přeměně původního společenstva. Důležitým pozitivním krokem v rámci ČR je vytvoření webové aplikace AOPK ČR o invazních druzích včetně systému včasného varování (web [zde](#), prezentace [zde](#)).

### **PRAKTICKÁ ROVINA (MANAGEMENT)**

Praktická ochrana přírody musí vždy vážit mezi negativními dopady invazí a negativními dopady zásahů proti invazím, zvláště v chráněných územích. Při řešení to-

hoto dilematu by se však vždy měla uplatnit dlouhodobá perspektiva. Z krátkodobého hlediska se totiž mohou jevit některé zásahy, zejména při plošném použití chemických přípravků, jako poměrně drastické. Avšak zkušenosti s dlouhodobou aplikací těchto metod ukazují, že s těmito dopady se příroda v naprosté většině dobře vyrovná, přičemž přínos pro přírodu spojený s likvidací invazního druhu je trvalý. Zde uvádíme několik příkladů z chráněné krajinné oblasti Labské pískovce (více [zde](#)) a z národního parku České Švýcarsko, který na části této CHKO v roce 2000 vzniknul, přičemž zásahy na celém území byly započaty již začátkem 90. let.

Velmi dobré výsledky byly dosaženy v Labských pískovcích při likvidaci křídlatek, se kterou bylo započato v roce 1993. Na část lokalit je třeba se i dnes znovu vracet a rostliny likvidovat, jsou však i lokality, na kterých se po opakovaných zásazích křídlatka již vůbec neobjevila. Podrobnosti k metodám a výsledkům viz samostatný Box 2.

Ve vybraných územích bylo započato i s likvidací netýkavky žláznaté (*Impatiens glandulifera*), např. v soutěskách Kamenice. Několikaleté zkušenosti ukazují, že pokud se jedná o ne příliš rozsáhlé povodí, např. povodí Kamenice či Chřibské Kamenice,

#### **Box 2: Likvidace křídlatek v Labských pískovcích**

Správa CHKO Labské pískovce začala pokusně likvidovat křídlatku japonskou v roce 1993, v povodí říčky Chřibské Kamenice v přírodní rezervaci Pavlino údolí. Křídlatka tvořila v této přírodní rezervaci souvislé porosty dlouhé až 10 m a široké 2-4 metry. Zde byla použita kombinovaná metoda, tzn. mechanické pokosení a ruční aplikace herbicidu Roundup. Lodyhy byly pokoseny křovinořezem ve výšce 30 - 40 cm. Koncentrace byla použita v rozmezí 1:1 až 1:2 (Roundup : voda) a herbicid byl injektován do pokosených lodyh. Zásah byl prováděn v polovině července za suchého a slunného počasí. Výsledky této metody nebyly zcela podle představ správy. Křídlatka, která přežila, měla silně deformované listy a lodyhu vysokou max. do 50 cm.

Následně byl proveden opravný zásah chemickou metodou: postřik chemickým prostředkem Roundup v různých koncentracích a časových termínech. V současné době na této lokalitě rostou již původní druhy rostlin potočních niv (např.: *Petasites hybridus*, *Aruncus dioicus*, *Equisetum pratense*, semenáčky dřevin atd.) a křídlatka již téměř vymizela.

Na základě těchto zkušeností byl přijat jednodušší způsob chemického odstraňování tohoto druhu, a to přímou aplikací herbicidu Roundup na rostliny v koncentraci okolo 10-15 % (tj. 1,5-2 l herbicidu do 18 litrů vody) v druhé polovině léta a počátku podzimu (nejlépe 2-3x). Křídlatka z přírodní rezervace téměř vymizela, ale objevují se místy nové výskyty, které souvisejí se splavováním z horního toku říčky Chřibské Kamenice.

Další nepříjemnou skutečností je následné obrůstání ošetřených velkých porostů malými (do 30 cm vysokými), ale deformovanými lodyhami. Obrůstání či regenerace těchto porostů je pozorováno i s větším časovým odstupem.

Na jiných plochách v CHKO jsou pozorovány porosty, které jsou zcela eliminovány bez dalšího růstu křídlatky, ale najdou se lokality, kde po čase v rozmezí i několika let opět vyrůstají nové rostliny.

Finanční náklady na odstraňování invazních druhů se odvíjejí od rozlohy a členitosti řešeného území, dostupnosti těchto lokalit, početnosti a „síly“ invazních zdrojů (skládky, obce apod.), počtu a velikosti lokalit invazních druhů. V Labských pískovcích se potkává řada složitějších poměrů v podobě silné dotace invazních druhů řekou Labe, dostupností lokalit a členitostí území, a proto se zde náklady pohybují v řádech desítek tisíc korun ročně pro oblast s rozlohou okolo 250 km<sup>2</sup>.

Podrobnější text k likvidaci křídlatek v CHKO Labské pískovce [zde](#).



Vlčí bob mnoholistý (*Lupinus polyphyllus*) je nebezpečný invazní druh, šířící se zejména na neobhospodařovaných plochách, jako např. ve vojenském prostoru Hradiště v Doupovských horách, kde představuje vážné ohrožení unikátní diverzity tohoto území. Foto Handrij Härtel

příčemž výskyty jsou velmi lokální či lini-  
ové, nikoliv však v území plošné (zde např.  
i s ohledem na převažující chudý pískovcový  
substrát), pak i u tohoto druhu lze systema-  
tickou eradikací (v tomto případě prostým  
vytrháváním) dosáhnout v relativně krátké  
době snížení četnosti populace netýkavky  
a bránit dalšímu šíření v území.

Nicméně nejnámějším invazním druhem  
Labských pískovců (Českého Švýcarska)  
je bezesporu borovice vejmutovka (*Pinus  
strobus*) (viz prezentace, V. Hadincová),  
představující modelový příklad invaze  
v přísně chráněném území (národní park).  
Přestože tato invaze je považována v lokál-  
ním měřítku za jednu z nejdramatičtějších  
ve střední Evropě (Hadincová et al. 1997,  
Härtel et Hadincová 1998), dosavadní

postup kontroly invaze je úspěšný. Eradi-  
kace, která probíhala na území národního  
parku, představovala v letech 2000 –  
2013 vytěžení 61.597 m<sup>3</sup> vejmutovky, což  
znamená odstranění 66 % z původního  
objemu vejmutovky (viz prezentace,  
J. Drozd). Dlouhodobým problémem  
samozřejmě zůstane velké množství  
semenáčků a náletu, které nezachycují  
celková čísla o objemu a která jsou  
rozmístěna po rozsáhlém území NP, a to  
nejen ve smyslu plošném, ale i vertikálním  
(většinou jen horolezecky přístupné polohy  
na skalách).

Kromě vejmutovky jsou v území postupně  
eradikovány i další nepůvodní dřeviny,  
z nichž některé rovněž vykazují jistý in-  
vazní potenciál, jako např. dub červený

(*Quercus rubra*), modřín opadavý (*Larix  
decidua*), douglaska tisolistá (*Pseudotsuga  
menziesii*) aj.

Výše uvedené a více než 20-ti leté  
zkušenosti z území Labských pískovců uka-  
zují, že při systematickém a dlouhodobém  
managementu invazních druhů lze, alespoň  
u některých vybraných druhů, dosáhnout  
minimálně na lokální úrovni plné kontroly  
nad invazí některých druhů. Nezbytnou  
podmínkou úspěšné kontroly je však  
i dlouhodobý finanční rámec. Samozřejmě,  
že zde volené přístupy poměrně intenzivní  
eliminace invazních druhů vyžadují i do bu-  
doucna permanentní kontrolu a občasnou  
eradikaci nově se objevivších jedinců.  
U druhů, které jsou často vázány na vodní  
toky, jako jsou např. křídlatky (*Reynoutria  
japonica*, *R. sachalinensis*, *R. × bohemica*),  
netýkavka žláznatá (*Impatiens glandulifera*)  
či kolotočník zdobný (*Telekia speciosa*),  
je důležité provádět eliminaci v lo-  
gických územních jednotkách, jako je např.  
povodí určitého potoka, a proto je důležitá  
součinnost s dalšími event. správci území.  
Jako zcela zásadní předpoklad úspěchu na  
poli likvidace invazních druhů se v lokálním  
měřítku ukazuje osobní angažovanost a vy-  
trvalost pracovníků ochrany přírody, která  
v kombinaci s kvalitními terénními daty  
(v Labských pískovcích a Českém Švýcarsku  
jsou významné invazní druhy zmapovány  
v celém území v rastru cca 0,125 km<sup>2</sup>) může  
zajistit, že eliminace invazních druhů ne-  
musí být jen boj s větrnými mlýny, ale může  
vést k efektivní kontrole nad vybranými  
invazními druhy.

### DOPORUČENÁ A POUŽITÁ LITERATURA

- Foxcroft L. C., Pyšek P., Richardson D. M. & Genovesi P. (eds) (2013): *Plant invasions in protected areas: patterns, problems and challenges*. - Springer, Dordrecht.
- Dudley N. (ed.) (2008): *Guidelines for Applying Protected Area Management Categories*. - IUCN, Gland.
- Hadincová V., Dobrý J., Hanzélyová D., Härtel H., Herben T., Krahulec F., Kyncl J., Moravcová L., Šmilauer P. & Šmilauerová M. (1997): *Invazní druh Pinus strobus v Labských pískovcích*. - *Zprávy Čes. Bot. Společ.* 32, Mater. 14:63-79.
- Härtel H. & Hadincová V. (1998): *Invasion of White Pine (Pinus strobus) into the Vegetation of the Elbsandsteingebirge (Czech Republic/Germany)*. - In: Syngé H. et Akeroyd J., *Planta Europa Proceedings*, p. 251-255. - Uppsala et London.
- Lonsdale W. M. (1999): *Global patterns of plant invasions and the concept of invasibility*. - *Ecology* 80:1522-1536.
- Meyerson L. A. & Pyšek P. (2013): *Manipulating alien plant species propagule pressure as a prevention strategy for protected areas*. - In: Foxcroft L. C., Pyšek P., Richardson D. M. & Genovesi P. (eds), *Plant invasions in protected areas: patterns, problems and challenges*, pp. 473-486, Springer, Dordrecht (doi: 10.1007/978-94-007-7750-7:23).
- Pyšek P., Jarošík V. & Kučera T. (2002): *Patterns of invasion in temperate nature reserves*. - *Biol Conserv* 104:13-24.
- Pyšek P., Jarošík V. & Kučera T. (2003): *Inclusion of native and alien species in temperate nature reserves: an historical study from Central Europe*. - *Conserv Biol* 17:1414-1424.
- Pyšek P., Chytrý M., Moravcová L., Pergl J., Perglová I., Prach K. & Skálová H. (2008): *Návrh české terminologie vztahující se k rostlinným invazím*. - *Zprávy Čes. Bot. Spol.* 43, Mater. 23: 219-222.
- Pyšek P., Genovesi P., Pergl J., Monaco A. & Wild J. (2013): *Plant invasions of protected areas in Europe: an old continent facing new problems*. - In: Foxcroft L. C., Pyšek P., Richardson D. M. & Genovesi P. (eds), *Plant invasions in protected areas: patterns, problems and challenges*, pp. 209-240, Springer, Dordrecht (doi: 10.1007/978-94-007-7750-7:11).
- Usher M. B. (1988): *Biological invasions of nature reserves: a search for generalizations*. - *Biol Conserv* 44:119-135.



# OCHRANA PŘÍRODY A EKOLOGIE OBNOVY

KAREL PRACH

Prof. RNDr. KAREL PRACH, CSc.

Na Přírodovědecké fakultě JU v Českých Budějovicích a v Botanickém ústavu AV ČR v Třeboni se zabývá ekologií rostlin, hlavně vegetační dynamikou. Založil v ČR obor ekologie obnovy, kterému se po dvě desetiletí intenzivně věnuje.

Mladý obor ekologie obnovy (*restoration ecology*) se stále více stává zásadním doplňkem tradičněji pojaté ochrany přírody nebo spíše širě pojaté ochranné biologie (*conservation biology*). Někdy je dokonce ekologie obnovy považována za součást ochranné biologie. S tím ale nelze souhlasit, protože ekologie obnovy má i jiné cíle, než ochranu a obnovu přírodních ekosystémů. Jedná se tedy o paralelní obory vhodně se doplňující a v mnohém se i překrývající. Ekologie obnovy, jakožto samostatný dílčí obor ekologie, se začala formovat ve Spojených státech amerických ve 2. pol. 80. let. U nás byl obor poprvé představen v pol. 90. let (Prach 1995, Vesmír). Za těch 20 let však ještě úplně nezapustil kořeny mezi naší odbornou veřejností, natož ve společnosti. Zde je markantní rozdíl třeba od Spojených států, kde se veřejnost všeobecně hodně zajímá především o praktické aplikace oboru v rozmanitých projektech ekologické obnovy narušených ekosystémů třeba v okolí svého bydliště. I v nedávném, jinak velmi pěkném čísle tohoto časopisu (1/2015), které bylo věnováno hlavně obecným výhledům a vizím v ochraně přírody, je ekologie obnovy explicitně zmíněna většinou buď okrajově, nebo vůbec. Domnívám se, že by měla být propagována stejně jako vlastní ochrana přírody. Jak se lze dočíst v příslušném čísle časopisu, právě probíhá kampaň na propagaci ochrany přírody na veřejnosti. Bylo by dobré tuto kampaň rozšířit právě o ekologii obnovy a hlavně o její praktické výstupy v podobě konkrétních projektů ekologické obnovy. Naléhavost rozšíření povědomí o oboru mezi českou odbornou i laickou veřejností je umocněna doporučením Evropské unie, obnovit v každé členské zemi do r. 2020 alespoň 15 % narušených ekosystémů v rámci Strategie pro biodiverzitu 2020 Evropské unie (*EU Biodiversity Strategy 2020*). Lze předpokládat, že i politický

tlak na obnovu narušených ekosystémů bude v budoucnu stoupat, zvláště pokud si to bude žádat veřejnost (ve vyspělých západních zemích se tak už děje).

K aktuálním tématům v České republice, v jejichž řešení jsou nanejvýš důležité poznatky oboru ekologie obnovy, patří především obnova ekosystémů na orné půdě, obnova těžbou narušených míst, obnova říčních ekosystémů, obnova degradovaných luk a pastvin, obnova přirozenější skladby lesů a některá další dílčí témata. Velmi žádoucí by byla i obnova celých krajinných celků, jako jsou průmyslové a těžební krajiny Mostecká či Ostravska nebo intenzivně zemědělsky využívané části jižní Moravy nebo Polabí. Obnova krajiny u nás, zdevastované 40 lety komunismu a v něčem i následným obdobím, je mimořádně aktuální, pokud chceme alespoň na současné úrovni udržet produkční, vododržné, půdoochranné, rekreační a další funkce naší krajiny a její diverzitu. V poslední době je populární mluvit o ekologických službách ekosystémů a krajiny a o jejich obnově. Zmíněné funkce můžeme takto označit. Je to sice poněkud antropocentrický termín, ale politici na něj už leckde slyší.

Ekologie obnovy je atraktivním oborem díky svému širokému záběru. Vedle ekologické teorie integruje i rozmanité socio-ekonomické a dokonce i politické aspekty. Jako ekologové - přírodovědci můžeme někdy docela přesně říci, co a jak by se mělo obnovovat. V realizaci takových projektů pak ale hrají roli (a často jsou limitující) právě ty socio-ekonomické aspekty, včetně legislativních a politických. K atraktivitě může přispět i to, že se obor týká krajiny, ekosystémů, společenstev i jednotlivých populací druhů (hlavně těch ohrožených). V tom si nezádá s vlastní ochranou přírody. Pevně věřím, že se obor více rozšíří i u nás. Bez teoretického zázemí však nelze úspěšně realizovat konkrétní

projekty obnovy. Zájemce o bližší seznámení se s oborem odkazují na učebnici ekologie obnovy (van Anđel a Aronson, 2012. Restoration ecology. A new frontier. 2<sup>nd</sup> Ed. Blackwell, Oxford). V češtině byl publikován populárně-naučný šestidílný seriál v časopise Živa (Prach et al. 2009) a leckde jinde i další dílčí texty. Stav

praktické ekologické obnovy narušených ekosystémů u nás mapuje sborník, který jsme vydali u příležitosti pořádání 8. Evropské konference o ekologii obnovy (Jongepierová et al. 2012). Základní česky psané publikace, včetně těchto lze stáhnout z webu Pracovní skupiny pro ekologii obnovy na Přírodovědecké fakultě

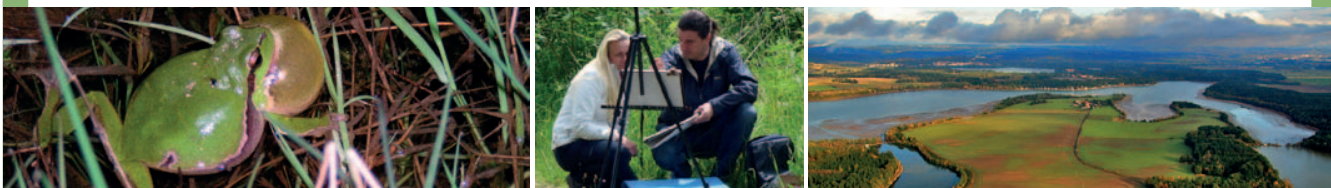
JU v Českých Budějovicích ([www.ekologieobnovy.cz](http://www.ekologieobnovy.cz)).

Rozhovor s Karlem Prachem nejen o ekologii obnovy si budete moci přečíst v podzimním čísle časopisu FOP.

## INZERCE



Vážení přátelé,  
rádi bychom vás pozvali na **přírodovědné exkurze a umělecké workshopy**, které vám přináší organizace Beleco a Fórum ochrany přírody v rámci projektu Příběhy české přírody.



### A jaké akce jsme pro vás na letní víkendy připravili ?

- **21. 6.** Královéhradecký kraj – exkurze:  
**Na Plachtě – kde se potkává příroda a město**
- **26. – 28. 6.** Českbudějovicko – foto workshop:  
**Příroda a krajina jižních Čech**, fotograf: Jan Hodač
- **24. – 26. 7.** Mostecko – foto workshop:  
**Mostecko – podivuhodná příroda v kraji dolů a výsypek**, fotograf: Jan Hodač
- **21. – 23. 8.** Posázaví – malířský workshop:  
**Malířský plenér u Sázavy**

### Vypravte se s námi za Příběhy české přírody přímo do terénu!

**CENA:** Exkurze jsou **bezplatné**, u víkendových workshopů je odborné vedení lektorem také bezplatné, účastníci si platí pouze ubytování.

Podrobné informace o akcích a možnosti registrací naleznete na [www.beleco.cz/pribehyceskeprirody](http://www.beleco.cz/pribehyceskeprirody). Více info na [eva.cepakova@beleco.cz](mailto:eva.cepakova@beleco.cz)



Podpořeno grantem z Islandu, Lichtenštejska a Norska.  
Supported by grant from Iceland, Liechtenstein and Norway.

Organizátor projektu Příběhy české přírody: **beleco**

# PROČ JE NA PTAČÍM POTOCE HOLINA?

MOJMÍR VLAŠÍN

POLICISTÉ, KTERÍ PŘED TŘEMI ROKY ZASAHOVALI NA ŠUMAVĚ U PTAČÍHO POTOKA PROTI AKTIVISTŮM BRÁNÍCÍM TĚŽBĚ DŘEVA, NEPOSTUPOVALI PODLE ZÁKONA. K TAKOVÉMU ZÁVĚRU DOSPĚL PŘED VÍCE NEŽ ROKEM KRAJSKÝ SOUD V PLZNI. VYHOVĚL TAK MOJÍ ŽALOBĚ, KTEROU JSEM NA POLICII PODAL. VERDIKT JE PRAVOMOCNÝ.

RNDr. MOJMÍR VLAŠÍN

Ekolog v Ekologickém institutu Veronica (součást Českého svazu ochránců přírody), externě vyučuje na Katedře environmentálních studií Fakulty sociálních studií Masarykovy univerzity a je soudním znalcem v oboru ochrana přírody. Člen mnoha nevládních ochrannářských a vědeckých organizací, předseda komise pro životní prostředí města Brna.

U Ptačího potoka jsme se v roce 2011 snažili od konce července až do půlky srpna zabránit porážení stromů. Kácení smrků v rozporu se zákonem nařídilo vedení Národního parku Šumava, jako záminku uvedlo boj proti kůrovci. Prostor, kde měli dřevorubci těžit, policisté označovali páskami se zákazem vstupu a blokádníky z těchto míst vykazovali a později i vynášeli. Soud konstatoval, že po příjezdu na místo bylo povinností policistů vyhodnotit, zda je těžba zákonná. Sám jsem policii opakovaně upozorňoval na nezákonnost kácení. A to, že těžba, resp. holosečné kácení, bylo ilegální, jasně vyplývá i ze zákona. Potvrdil to ombudsman, později inspekce (ČIŽP) a nejnověji i Ministerstvo životního prostředí. Viz [zde](#).

Policisté ale dle protokolů nebyli schopni rozhodnout, zda se kácí legálně či nikoliv. Předseda senátu Alexandr Krysl řekl, že když policie nebyla schopna ověřit zákon-

ost těžby, nesměla přistoupit k zákroku. Čili první chybou police bylo, že si nezjistila, jestli náhodou nepomáhá těm, co přestupují zákon.

U soudu jsme argumentovali tím, že blokáda v místech těžby v šumavském národním parku byla - ve smyslu Ústavy - shromážděním. A policisté proto měli striktně postupovat podle shromažďovacího zákona a shromáždění měl tudíž právo rozpustit pouze zástupce obce Modrava, na jehož území se blokády konaly. Druhou chybou policie tedy bylo to, že se snažila rozpustit shromáždění nezákonnými prostředky. Soudce konstatoval, že policie na místě zasahovala na základě své předchozí chyby. Judikatura na to, jak správně postupovat podle shromažďovacího zákona, byla v té době už k dispozici.

Soudce pochválil policii, že na místě byla a situaci monitorovala, odmítl však, že by



Zmlazení na Březníku 12 let poté. Foto: Mojmir Vlašín



Sázela příroda... Březník, 2010

policie jednala v dobré víře. „Kdyby policie jednala v dobré víře, měla možnost si zákonné podmínky kácení ověřit na České inspekci životního prostředí nebo na Ministerstvu životního prostředí. Nic takového ale policie neudělala”, prohlásila v závěrečném návrhu Zuzana Candigliota, která mne u soudu zastupovala. Policie prostě uvěřila tvrzení pana Stráského, jehož jedinou kvalifikací v této věci bylo to, že byl předsedou [turistického klubu](#).

Soud tedy souhrnem konstatoval, že vedení Národního parku Šumava přistoupilo ke kácení v rozporu se zákonem, policie zasahovala nezákonným způsobem a občanská blokáda byla shromážděním v souladu s Ústavou. Výsledkem ale je, že viníci na straně Národního parku i policie zůstali nepotrestaní, blokádníkům se nikdo neomluvil a na Ptačím potoce zůstala obrovská holina. Nabízí se otázka, proč? Sám jsem v tomto smyslu napsal ministrovi ŽP, ale došla vyhýbavá odpověď ([viz příloha](#)), stejně dopadl kolega Skalík u policejního prezidenta ([viz příloha](#)).

Na Šumavě však přece nejde pouze o kůrovce a o smrky! Jde o to, jestli člověk ve své neskonalé pýše dovolí, aby se tam děly věci, které nemůže (a ani nechce) ovlivnit. K tomu byl zřízen národní park. Jenže velmi brzy se začalo ukazovat, že stromy rostou i bez lesníka. A že se horský smrkový les po gradaci kůrovce spontánně zmlazuje. Lesníci se ale od dob Marie Terezie učí, že les bez člověka neroste. U hospodářského

lesa je to v jistém smyslu pravda, ale v národním parku to pravda určitě není. Pokud by došlo k samo-obnově, mohlo by se ukázat, že lesníci (v klasickém slova smyslu) v národním parku potřeba nejsou. Od posledního provozního technika až po profesora lesnické fakulty se lesníci semkli a začali bojovat proti kůrovci, proti přirozené samo-obnově stejně jako církve bojovala proti kacířům, kteří tvrdili, že bůh je i bez kněze. Dnes nám připadá směšné, jak se kdysi církve snažila zamezit například poznání, že se Slunce netočí kolem Země. Jak marně likvidovala vědecké poznatky, včetně jejich nositelů. Stejně tak marně

se snaží zabránit zjevným faktům lesnická obec (čest nemnohým výjimkám), protože na Bavorské straně Šumavy, a dokonce na četných místech na naší straně, už je zjevné, že je to jinak. Lesy odumírají, zmlazují se a dorůstají. Bez člověka, bez lesníka.

Na Šumavě skutečně nejde jen o kůrovce a o smrky. Jde o dřevo. O hromady dřeva. O miliony kubiků dřeva. Nechci nasazovat lesníkům psí hlavu a tvrdit, že jsou to ziskuchtiví hrabivci. Ve své většině určitě ne. Jde o to, že byli vychováni k tomu, aby pěstovali a chránili les a sklízeli úrodu. Tedy dřevo. Teď ale po nich někdo chce, aby na Šumavě se založenými rukama sledovali, jak úrodu sklízí kůrovec. A lesníky čert bere. Jenže smrky a kůrovce tady byli mnoho milionů let před tím, než se na planetě objevil první člověk (a lesník). A budou tady i po tom, co poslední člověk (a lesník) vyhyne. A proto se před kůrovcem i smrkem skláním s pokorou. Soubor tohoto Davida a Goliáše nepatří do lidských dějin. Je to kapitola z dějin přírody, z dějin Země, které zatím známe tak málo, jak žáci první třídy integrál.

Na Šumavě vlastně nejde v podstatě ani o to dřevo. Jde jenom o to, abychom na malém, malinkatém kousku republiky ponechali přírodní procesy běžet. Poznání, které nám to přinese, je tisíckrát cennější, než všechno dřevo, které na Šumavě stojí a leží.



Vyjednávání u Ptačího potoka. Foto Jindra Prach

# KOZMICKÉ PTAČÍ LOUKY – OBNOVENÁ PŘÍRODA

KAMIL LISAL

PŘÍKLAD Z PRAXE ANEB ZKUŠENOST ODJINUD

Ing. KAMIL LISAL

Ve firmě Semix, kterou vede, se snaží uplatňovat odpovědný přístup ke spotřebitelům, vyrábět potraviny z hodnotných surovin, domácího původu, bezlepkové, se sníženým obsahem cukru. Podporuje výrobu a odbyt biopotravin.

Pracuji ve funkci ředitele společnosti, která se před více než patnácti lety rozhodla věnovat své sponzorské možnosti ve prospěch ochrany přírody. Od té doby jsme postupně organizačně a finančně zajišťovali management čtyř lokalit – dvě luční společenstva a dvě mokřadní lokality. V pořadí první ze zmiňovaných mokřadů byl vybudován uměle na orné půdě na ploše 1,2 ha. Jedná se o soustavu tůní o různé ploše a hloubce. Tehdejší zemědělská činnost, s ohledem na umístění polního honu, nepřinášela zemědělcům valný efekt. Naopak, plocha jezírek přírodě slouží velmi dobře. Dokladem je přítomnost velkého množství čolků velkých a kuněk obecných. Na základě zkušeností získaných vlastním budováním této lokality a sledováním jejího následného vývoje (obec Raduň u Opavy), jsme se rozhodli další projekt realizovat ve větším rozsahu.

Najít vhodnou oblast v hustě zalidněném okrese Opava, kde jednotlivé obce jsou vzdáleny 3 až 4 km, nebylo snadné. Zejména, když jsme si stanovili podmínku, aby se vytipované území nacházelo v nížině. Další podmínkou bylo, aby příroda byla

obohacena o nová území, respektive aby byly přírodě navraceny melioracemi dříve znehodnocené plochy.

Taková zřejmě jediná plocha, která splňovala tyto podmínky, se nachází mezi obcemi Jilešovice, Kozmice a Dolní Benešov. V sedmdesátých letech minulého století zde proběhly rozsáhlé meliorace, jejichž výsledkem bylo srovnání terénu a odvodnění území. Vysušení území sice umožnilo pravidelné senoseče, ale nebylo dostatečné pro přeměnu luk na ornou půdu, což byl hlavní záměr. Říkalo se tomu „náhradní rekultivace“. Postupnou degradací území byly louky ochuzeny o orchidej prstnatec májový a další četné druhy, tehdy tvořící pestře kvetoucí louky. Příčinou bylo hnojení, mulčování, nevhodně načasovaná seč, myslivecké výsadby – výsadba smrků, kukuřičná polička. Kozmické louky dříve patřily k významným hnízdištím břehouše černoocasého. Ještě v roce 2002 bylo pozorováno 7 párů a nalezeno 5 hnízd, v roce 2003 již jen dva páry. Hnízdily zde také bekasiny otavní a vodouši rudonozí.

Historie projektu „Obnova tůní a revitalizace mokřadu Kozmické louky“, který byl



Jedna z tůní před zavodněním. Foto Kamil Lisal



*Snůška čejky chocholáté umístěná na ploše bez vegetace. Foto Kamil Lisal*

později přejmenován na „Kozmické ptačí louky – obnovená příroda“, se datuje od roku 2006.

Po vytipování území následovaly výkupy pozemků. Když rozloha ucelené plochy dosáhla 13 ha, bylo započato s projektovými pracemi a stavebním řízením. Hlavním záměrem bylo dosáhnout těchto cílů:

1. Obnova základních funkcí říční krajiny – aluvia údolní nivy řeky Opavy spolu s potoky Juliánka a Přehyně a optimalizace vodního režimu v krajině. Podpora retenční schopnosti území na ploše 13,18 ha.

2. Vznik nových tůň – 11 objektů o celkové ploše 3,27 ha. Z toho mělké tůně do 0,5 m (celkem 4 objekty o ploše 0,93 ha), dále středně mělké tůně do hloubky 0,9 m (5 objektů o ploše 0,66 ha), dále středně hluboké a hluboké tůně do 1,7 m – celkem 2 objekty o celkové ploše 1,68 ha (1,029 ha resp. 0,66 ha).

3. Náhrada napřímeného toku potoka Přehyně novým meandrujícím korytem s proměnlivou šířkou se dvěma bočními tůňemi s délkou toku 735 m.

4. Vybudování tří valů – každý o rozměrech 30x3 m a výšce 1,3 m (0,7 m nadzemní a 0,6 m podzemní část) – sloužících jako zimoviště pro obojživelníky.

5. Obnova aluviálních luk a šetrného hospodaření – vhodné načasování sečí s ohledem na hnízdění ptáků a vývojový cyklus motýlů – např. modráška bahenního.

6. Výsadba dřevin a keřů – doplnění stávajících soliterních dřevin a vytvoření pásu

keřů podél cyklostezky s cílem odclonění díla a zajištění potřebného klidu.

7. Propagace přírody pro veřejnost vybudováním pozorovatelných a naučných tabulí. Tyto prvky nemohly být součástí podpory z Operačního programu Životní prostředí a budou řešeny samostatně.

8. Podpora ohrožených a chráněných druhů organismů – ptáků, obojživelníků, bezobratlých a ryb (např. piskoře pruhovaného). Vlastní práce proběhly od září 2013 do května 2014. Již v průběhu dokončovacích prací byly zaznamenány dva hnízdící páry vodouše rudonohého a asi deset párů čejek chocholátých. Rovněž 2 až 3 páry písíka obecného a 3 až 4 páry kulíka říčního. Nebylo žádnou vzácností pozorovat 40 až 60 jedinců zdržujících se čejek. Čápi bílí a černí zde pravidelně hledali potravu. S ohledem na zimu 2013/2014 s minimálními srážkami a nastupujícím suchým jarem 2014 je možné výsledky hnízdění a celkové návštěvnosti ptáků na čerstvě zbudované lokalitě považovat za povzbudivé. Je reálná naděje, že by se mohly na tyto louky vrátit také druhy jako bekasina otavní a břehouš černoocasý.

K těmto cílům bude nutné v dalších letech citlivě zajistit biologické potřeby jednotlivých druhů ptáků. Myslí se tím tvorba a udržování rozdílné výšky lučních porostů, rozvolněnosti porostu nebo naopak ploch prostých porostu, případně přímo oranice. Při normálním průběhu srážek v jarních měsících bude běžným jevem, že 35 – 40 % plochy z 13 ha bude tvořit vodní hladina s hloubkou od 10 cm až do 200 cm, s převahou zaplavených lučních ploch. Zdroj přítékající vody z potoka Přehyně (meliorační kanál) se jeví jako dostatečný a výška hladiny je plynule regulovatelná. Před zahájením zemních prací byl zajištěn odchyt ryb a obojživelníků z Přehyně, bylo zaevidováno 12 druhů ryb. Nevýznamnější je ohrožený piskoř pruhovaný ve velké populaci, ale nalezeny byly také invazivní druhy. Průzkumem evidované druhy ryb se pravděpodobně stanou základem pro budoucí rybí obsádku. Netřeba zdůrazňovat, že hospodářský chov ryb v jakékoliv podobě nepřichází v úvahu a lze jen doufat, že někdo z horlivých rybářů nezanese kapry do nových tůň. Dvě tůně jsou situovány odděleně a s hloubkou kolem 0,5 m tak, aby v nich ryby nemohly dlouhodobě přežít. Tyto tůně jsou určeny mimo jiné pro kuňky obecné, blatnice skvrnitá a čolky velké. Uvedené druhy se v širším okolí spo-

radicky vyskytují a mohly by v lokalitě najít vhodné prostředí.

V průběhu průzkumu z let 2006–2010 byly evidovány rovněž dva zvláště chráněné druhy motýlů – modrásek bahenní a ohniváček černočárny, ale populace je velmi slabá. Příčinou je dosud uplatňována jednorázová uniformně celoplošná seč realizovaná v době květu živné rostliny modráška – krvavce totenu.

V současné době je ve schvalovacím řízení územní rozhodnutí, vedené místně příslušným stavebním úřadem – projekt ptačí pozorovatelný. Záměrem je mimo jiné soustředit návštěvníky – zájemce o přírodu – na jedno místo tak, aby nedocházelo k pochůzkám po různých místech areálu a tím k rušení ptactva. I přístup k pozorovatelně bude vhodně a účinně maskován.

Za velmi pozitivní skutečnost považuji to, že veškerá vytěžená zemina (3,5 tis. m<sup>3</sup>) byla uložena mimo předmětné území a tímto se podařilo zachovat původní ráz krajiny, žádné umělé kopce nekazí celkový dojem z tohoto díla. Je rovněž důležité, že lokalita se nachází v řádů kilometrů od dvou zaplavených štěrkoven a několika intenzivně využívaných rybníků, ale také v dosahu přírodní rezervace Štěpán s mnoha chráněnými druhy rostlin a živočichů.

V průběhu roku bylo možné s potěšením sledovat, jakou pozitivní roli sehrálo toto vodní dílo při zadržení dešťové vody při vydatných deštích v druhé polovině roku 2014. Jedna vlaštovka jaro nedělá, ale více takových retenčně významných lokalit v povodí by pomohlo zmírnit případné budoucí povodňové události.

V příštích letech budou travnaté plochy zařazeny do agroenvironmentálně-klimatických opatření v rámci dotací ministerstva zemědělství, ovšem budou-li tato, dle nových pravidel od roku 2015, respektovat požadované termíny sečí luk. Ostatní nutná opatření budou hrazena zřizovatelem.

Projekt byl financován ze SFŽP MŽP – Operačního programu Životní prostředí, prioritní osy 6 oblast podpory 6.4. Optimalizace vodního režimu krajiny v částce 5,4 mil. Kč. Investor dodal z vlastních prostředků přes 4 mil. Kč zejména na výkup pozemků a projektové práce, výběrová řízení a zpracování žádosti.

Není mým záměrem vypisovat překážky, které bylo nutné překonat v průběhu příprav a realizace. Když se mě někdo zeptá,

zda bych do toho šel znovu, odpovím jednoznačně kladně, a to bez zaváhání. Ostatně výkup dalších parcel vybízí k zahájení další etapy. Za poslední dva roky se podařilo vykoupit další hony luk a v roce 2015 by celková plocha měla dosáhnout rozlohy 27 ha. To znamená, že pro II. etapu bude připraveno dalších 13,5 ha.

Nestává se často, aby laik dostal příležitost psát příspěvek do odborného časopisu – Fóra ochrany přírody. Proto uvádím několik myšlenek, které stojí za motivací, proč se soukromá osoba rozhodne uskutečnit výše popsaný projekt:

- Předně je třeba ujistit, že akce nebyla provedena, aby přinášela jakýkoliv finanční efekt. Naopak, každoroční údržba si vyžádá další desetitisíce z našich prostředků. Celkem naše společnost vydala během 15 let na ochranné projekty 8 až 9 mil. Kč.

- Naše společnost vyváží zboží do mnoha zemí. Dáváme sice práci 140 místním obyvatelům, ale také už jen transportem našeho zboží ke vzdáleným odběratelům zanecháváme ekologickou stopu. Výdaje do ochrany přírody chápeme jako kompenzaci za tuto činnost.

- Motivace, která však měla největší váhu, byl a je stav povědomí občanů našeho státu k ochraně přírody. U majoritní části občanů jsou „ochranáři“ chápáni jako nepřátele a brzdy rozvoje společnosti a brzdy zvyšování životní úrovně. Postoje našich bývalých a některých současných politických představitelů, jejich časté nálepkování ochránců na ekoteroristy, zanechalo v občanech hluboké stopy. Navíc naše veřejnoprávní televize svým „neviným“ špičkováním na vrub ochránců zastává rovněž nedobrou roli. Zde se domnívám, že státní ochrana přírody sehrála v souvislosti s několika silně medializovanými ochrannými kauzami zcela pasivní roli. Státní ochrana přírody by měla zajišťovat ochranu nejen legislativně, odborně a částečně prakticky, ale neméně je důležitá i funkce propagátora. Měla by být spoluodpovědná za úroveň vztahů občanů k přírodě. Přírodu – ochranu přírody je třeba „prodávat“. V dnešní konzumní společnosti se vše prodává. Ke každému prodeji zboží nebo propagaci na poskytovanou službu je třeba mít zpracovaný vhodný marketingový plán. V opačném případě prodejce nic neprodá. Ochrana přírody by měla mít zpracovaný svůj marketingový plán.

Jako obyčejný občan to nejučinnější co mohu udělat pro vylepšení postoje lidí

k přírodě a její ochraně, je jít příkladem. Za těch 8 let historie projektu počínaje výkupy pozemků, až do fáze úspěšného ukončení, mohu s potěšením konstatovat, že názory a postoje mnoha akterů projektu – přihlížejících, dotčených i nedotčených, se postupně v pozitivním smyslu změnily. Tak velký posun byl pro mne příjemným překvapením.

Při četných přípravných rozhovorech, přesvědčovacích příležitostech či schvalovacích řízeních jsem dospěl k poznatkům, jaké deficity lidé ve vztahu k přírodě ve svých znalostech a povědomí mají. Dovolím si uvést několik postřehů:

1. Převládá falešný pocit, že moderní člověk přírodu k životu nepotřebuje. Vytrátilo se povědomí, že jsme součástí přírody – ekosystému stále stejně jako před technickou revolucí. Lidé si neuvědomují, že čím více prvků flory a fauny ekosystém obsahuje, tím je stabilnější, zdravější.

2. Lidé nevnímají rozdíl mezi ochranou životního prostředí a ochranou přírody. Třídění odpadů, zachování bioty, kukuřičné

(společností velmi, velmi negativně přijímáno), ale z titulu šetrnějšího způsobu hospodaření v krajině, nižší obsádky v rybnících, tolerance větších šelem. V případě našeho projektu se vyskytly i názory, že ptáci budou-li hnízdit v novém mokřadu, budou trusem znečišťovat rodinné domy a zaparkovaná auta v obci 2 km vzdálené. Strach z přemnožení komárů je běžným doprovodným koloritem.

5. Velkým problémem je nízký pocit sounáležitosti s celospolečenskými potřebami – my tady žijeme a my tím budeme trpět. Je třeba vysvětlovat, že takový postoj je nesprávný. Jsme členy jednoho státního útvaru a Šumava nepatří pouze tamním obcím, stejně jako Praha nepatří pouze Pražanům.

Závěrem bych rád vyjádřil přání, aby se více soukromých osob nebo organizací s určitou úrovní finančního zázemí v budoucnu přidalo k peněžní a praktické podpoře ve prospěch české přírody. Aby propagace české přírody přešla z pasivity do aktivity, z defenzivy do ofenzivy.



Nově vzniklý meandrující vodní tok s různým profilem a šířkou koryta. Foto Kamil Lisal

pole, vše jedno jest. Když je to zelené (pole) tak to musí být prospěšné, přírodní.

3. Pod pojmem divoká příroda nebo prostředí přírodě blízké, převládá představa afrických plání a jihoamerického pralesa. A příroda v Česku? Jaksi se nebere v úvahu, nepočítá se s ní.

4. Ochrana přírody v Africe ano, u nás v Česku jenom potud, pokud nás to nějakým způsobem neomezuje. Vyhlička jakéhokoliv omezení i nepřímého, obrací kladný postoj do záporu. Na druhou stranu by státní ochrana přírody neměla občanům nasazovat růžové brýle ve smyslu, že se příroda dá uchovat bez jakéhokoliv omezení. Omezením nemám na mysli zákazy vstupu na různá území

Je radostné pozorovat, kolik akcí se každoročně koná pro veřejnost – „Vítání ptačího zpěvu“, „Noc s netopýry“ a různé naučné vycházky do přírody. Je třeba si ale uvědomit, že na tyto akce většinou nechodí ti, kteří v našem státě rozhodují o – „Zákoně o Šumavě“ o tom, jestli oblast soutoku Moravy a Dyje se stane CHKO nebo se zde bude dále frézovat po těžbě dřeva. Totéž platí o lidech, kteří vedou rozhodující sdělovací prostředky a kteří dokážou formovat veřejné mínění. Na tyto rozhodující osoby naší společnosti je třeba co nejdříve, cíleně a efektivně zaměřit „Marketing ochrany přírody“.

# VYTVOŘME PROTIVÁHU

ROZHOVOR SE ZDENĚKEM VERMOUZKEM

MARKÉTA DUŠKOVÁ



Mgr. ZDENĚK VERMOUZEK

Ředitel České společnosti ornitologické.

Po působení v muzeích v Olomouci a Přerově se od roku 2010 zabývá výzkumem a ochranou ptáků v České společnosti ornitologické. Koordinuje Jednotný program sčítání ptáků a všeobecně propaguje koncept občanské vědy. Dlouhodobě se zabývá problematikou pronásledování ptáků, zejména jejich trávení.

**V minulém čísle jsme publikovali článek o procesu tzv. Fitness Check. Proč se evropské i české nevládní organizace tolik obávají případné změny směrnice o stanovištích a směrnice o ptácích?**

Směrnice o ptácích existuje od roku 1979, Směrnice o stanovištích od roku 1992. Za tu dobu se opakovaně prokázalo, a je to publikované i ve velice prestižních vědeckých časopisech, že směrnice fungují. Ptáci chránění směrnicí o ptácích jsou na tom celkově lépe, než nechránění. Čím déle je některý druh chráněn, tím lépe se mu daří. Čím lépe jsou směrnice dodržovány, tím lepší přinášejí výsledky.

Není tajemstvím, že současná snaha o jejich změnu pod rouškou „zkvalitnění a zefektivnění“ je vedena zcela jinými zájmy. Ochrana přírody není celoevropsky v politickém kurzu, vidíme to ostatně i u nás, a toho se její odpůrci snaží využít a ještě víc ji oslabit. Při znalosti rozložení sil a názorů evropských politiků by změnu k lepšímu mohl očekávat opravdu jen šílenec.

Ostatně, nejsou to jen nevládky, kdo se na případnou změnu dívá s obavami. Zásahy do směrnic si nepřejí ani úředníci Evropské komise, tedy kromě těch nejvyšších, politických.

**Soustava Natura 2000 je kritizována z mnoha stran. Vy jste s její podobou spokojený?**

Natura 2000 je hlavním nástrojem evropské ochrany přírody. Myšlenka vytvoření sítě chráněných území podle předem daných kritérií na základě detailní znalosti lokálních podmínek je rozhodně správná a neměnil bych na ní nic. Je to přesný protiklad u nás stále často praktikované „pocitové“ ochrany přírody. Natura vychází z odborných znalostí a definované (opakovatelné) metodiky. Tu je potřeba uplatnit, uvést do praxe, nikoli podminovávat.

A že je Natura kritizována ze všech stran? To je pravda a považuji to za nejlepší důkaz

její kvality a funkčnosti. Pokud by ji nekritizovali developéři a průmyslníci, byl by to důkaz, že nefunguje, že přírodu nechrání. I občasná kritika ze strany ochranářů, že to či ono Natura nechrání dostatečně, je pro mě důkazem, že jde o vyvážený kompromis. Nečekejme od státní ochrany přírody, že promění většinu evropské krajiny v přísnou rezervaci s řízeným managementem – byť by to k ochraně druhů i stanovišť bylo nejlepší. Při kritice ale rozlišujeme, zda je skutečně nefunkční samotný princip takto postavené ochrany přírody nebo zda jde jen o šlendrián v tom či onom konkrétním případě.

**V čem spočívá politické ovlivňování odborného návrhu naturových území?**

Případů politického či lépe řečeno ekonomického ovlivňování odborných návrhů najdeme řadu asi ve všech zemích. U nás



*Datlík tříprstý je předmětem ochrany v pěti českých ptačích oblastech. Zdroj fotobanka*



uvedme jako příklady za všechny jen účelové změny hranic některých ptačích oblastí, například kvůli trase silnice, nebo dosud stále nevyhlášenou lokalitu Labské údolí, kterou blokují zájmy postavení jezů na Labi. Naštěstí má Česká republika povinnost tuto lokalitu společně s dalšími vyhlásit do konce tohoto roku.

### **Nedostatky v naplňování směrníc pramení jen z přístupu členských zemí, v tomto případě České republiky, nebo spíše Evropské komise?**

Chyby jsou na obou stranách. První selhání je vždy na straně členského státu, pokud není schopen akceptovat vědecké argumenty a dává prostor zmíněnému politicko-ekonomickému ovlivňování. Pak je ale na tahu Evropská komise, která by měla postup členských států kontrolovat a dodržování daných podmínek vyžadovat, v nejhorším případě i u Evropského soudního dvora. To se opravdu dělo ještě před deseti lety; z této doby existuje několik významných rozsudků, které v důsledku urychlily vyhlášení Natury ve všech členských státech. V posledních letech ale Evropská komise bohužel ve svém tlaku dost polevila.

### **Jak nahlížíte na tzv. naturové hodnocení, tedy posuzování vlivů na předměty ochrany a celistvost lokalit soustavy Natura 2000, o některých jeho negativních aspektech jsme publikovali [článek](#) v minulém čísle?**

Naturové hodnocení je nejzásadnější nástroj, který z evropské ochrany přírody vyplývá. Budme hrdí a važme si toho, že celý proces našeho českého naturového hodnocení je v rámci Evropy (i světa) špičkový, a řádně jej využívejme. Samozřejmě se i mezi naturovými hodnotiteli najdou tací, kteří odvedou nekvalitní práci. Ale od toho jsou v demokratickém státě nevládní organizace a další nezávislí experti, aby na podobné problémy upozornili a žádali zjednaní nápravy, je-li na ní ještě čas, případně potrestání viníků. I zde opět platí, že myšlenka je vynikající, legislativní rámec minimálně dobrý, a pokud jsou problémy, pak jsou v lidech a v nedůslednosti státních orgánů.

### **Jakou roli a sílu vlastně mají diskutované evropské směrnice?**

Směrnice vymezují rámec, vše ostatní je v rukou konkrétních států, úřadů, lidí.

Nezapomínejme, že směrnice ani neplatí přímo. Aby platily na území státu, musejí se přepsat (implementovat) do národní legislativy; u nás je to zákon o ochraně přírody a krajiny. Od směrnic ke (špatně) ochraně konkrétního kousku lesa, bažiny či ptáka je dlouhá cesta. Odstraňme napřed chyby a výmoly na této cestě, pak teprve poznáme skutečnou sílu směrnice.

Jako jedinou výhradu evropské legislativy bych uvedl nedostatečnou kontrolu a vymahatelnost. K napravení tohoto nedostatku ale nemusíme měnit směrnice o ptácích a stanovištích, efektivnějším řešením by bylo přijetí připravované směrnice o integrovaných environmentálních kontrolách (tzv. Inspections Directive).

### **Jak vlastně české nevládní organizace včetně ČSO na proces Fitness Check reagují?**

Řekl bych – příkladně. Zelený kruh je v procesu Fitness Check oficiálním zástupcem nevládní sféry a na přípravě jeho stanoviska se podílela řada odborníků z několika organizací, hlavní díl práce odvedli Beleco, Ametyst, ČSO a Veronica. Přípravy veřejné kampaně se u nás ujalo Hnutí Duha, ČSO například zajistila dabing videa a samozřejmě všichni propagujeme nutnost vyjádřit svůj názor ve veřejné konzultaci vpsané Evropskou komisí. Úlohou nevládek je, aby se co nejvíc lidí o možnosti vyjádřit svůj názor vůbec dovědělo a maximálně toto vyjádření názoru usnadnit.

### **V rámci této kampaně varují nevládní organizace před tlakem průmyslové lobby. Jak mu lze čelit?**

Neřekl bych jenom průmyslové. Ony to mohou být i všelijaké jiné lobby, kterým leží ochrana přírody v žaludku. A čelit jim lze dvěma způsoby: jednak lobbovat také – na to si lidé prostřednictvím členských příspěvků platí profesionály ve svých nevládkách, včetně jejich bruselských kancelářů, a jednak jasným vyjádřením vlastního názoru. Žádný politik si ve vyspělé společnosti nemůže dovolit ignorovat názor milionu lidí. To by dlouho politikem nebyl. Většinová nálada v Evropě je ale taková, že ochrana přírody lidí příliš nezajímá. A pokud zajímá, není to vidět. Chceme-li tedy vytvořit účinnou protiváhu jakékoli lobby, musí být vidět, že nejde o názory hrstky zelených ekoteroristů, ale že je ochrana přírody reálným požadavkem nezanedbatelné části Evropanů. Právě vy-

psaná veřejná konzultace je pro to ideálním nástrojem a počítá se skutečně každý podpis.

### **Ke kampani Nature Alert - Klenoty přírody v ohrožení se již připojilo téměř 250 tisíc lidí a další se přidávají. Je to úspěch?**

Jsem opatrný optimista. Stále jsem přesvědčen, že většina lidí, alespoň u nás, význam podobných velkých evropských věcí podceňuje. Optimismem mne ale naplňují celková čísla. Věřme, že se



*Populace orlů mořských u nás v posledních letech roste, stále ale patří mezi naše velmi vzácné ptáky. Zdroj Nature Alert*

konečně nepříznivý trend zvrátí a Evropané se o svoji Evropu začnou opět starat. Pro účely tohoto rozhovoru si dovoluji podotknout, že Evropany jsou i všichni jeho čtenáři, jejich manželky, manželé, přátelé, rodiče, známí, kolegové.... A že to starání, aby bylo účinné, musí mít i podobu účasti v konzultacích Evropské komise, jako je tato. Prosím tedy, přejděte rovnou na stránku [www.naturealert.eu](http://www.naturealert.eu), přečtete si připravené odpovědi, a buďte je podepište nebo pokud se ochranou přírody zabýváte hlouběji, vyplňte rozsáhlejší dotazník pro experty.

**Děkuji za rozhovor.**



# DOKUMENTUJTE

FOTO A VIDEO SOUTĚŽ



POŠLETE NÁM SVÉ FOTO ČI VIDEO A VYHRAJTE!  
NAŠE PŘÍRODA ZA POZORNOST STOJÍ.

Patrony soutěže jsou držitelé ceny Czech Press Photo:  
fotografové Filip Singer a Ondřej Prosický.



1. CENA – Fotobatoň  
National Geographic 5160

Česká příroda je plná zajímavých příběhů. Zdokumentujte zázraky, které spolu vytvořili člověk a příroda. Možná jsou hned za vašimi dveřmi. Foto a video soutěž se koná od června do srpna 2015 a zúčastnit se jí můžete ve třech kategoriích:

- 1) Příroda za dveřmi – foto
- 2) Krajina zázraků – foto
- 3) Příroda v akci – foto i video

Pro autory nejlepších fotek a videí, které vybere odborná porota, je připravena celá řada hodnotných cen. Nejlepší díla budou představena na putovní výstavě a publikována v médiích. Pravidla a podrobnosti najdete na:

[www.beleco.cz/pribehyceskeprirody/dokumentuj](http://www.beleco.cz/pribehyceskeprirody/dokumentuj)



Organizuje: **beleco**

Mediální partneři: **NATIONAL GEOGRAPHIC ČESKO**

**MOJE ZEMĚ**

Partner: **MEGAPIXEL**

Podpořeno grantem z Islandu, Lichtenštejska a Norska. / Supported by grant from Iceland, Liechtenstein and Norway.

