

# Fórum ochrany přírody

/ TURISMUS A OCHRANA  
PŘÍRODY

02  
2021



## Vážené čtenářky a čtenáři,

situace, kdy byl v průběhu roku 2020 značně omezen pohyb a volnočasové aktivity lidí v souvislosti s pandemií, nasměrovala do naší přírody i takové návštěvníky, kteří se dříve věnovali cestování do zahraničí nebo jiným aktivitám. Tématem tohoto čísla, které je vysoce aktuální i v tomto roce, je ochrana přírody a turistický ruch. Že se jedná o problematiku, která nemá žádné přímočaré a jednoduché řešení dokládá pestrost názorů, které přináší jednotlivé články tohoto čísla i rozhovor se zástupci všech našich národních parků.

Z textů tohoto čísla jsou zásadními informacemi důvody, proč se ochrana přírody má tímto tématem zabývat. Ať už se jedná o východisko směřující k hlavnímu cíli ochrany přírody – zachování biodiverzity uváděné v úvodním článku Vojtěcha Koteckého, nebo význam pro udržení přírodního dědictví v článku Leoše Štefky zmiňujícího potřebu regulace turismu v Moravském krase.

Pečlivé pročtení čísla nás jistě dovede k poznání, že využívání přírody lidmi pro rekreaci, zábavu i poučení a potěšení z pobytu v přírodě, nabývá ve společnosti stále většího významu. To pak staví orgány ochrany přírody i nevládní organizace ochránců přírody před nové výzvy, jak zajistit ochranu přírody pro lidi před lidmi.

Mnohem více bude potřeba dosáhnout větší spolupráce se všemi subjekty se vztahem k cestovnímu ruchu, a že to vždy není jednoduché, shrnuje ve svých zkušenostech Jiří Kmet.

Důležité je, že otázky spojené s turistickým ruchem se daří dostávat do státních strategií k ochraně přírody, což se dočtete v článku náměstka ministra ŽP Vladimíra Dolejského. Doufejme, že se podaří tento zájem uplatnit i v nyní ministerstvem pro místní rozvoj dokončované strategii cestovního ruchu na dalších 10 let.

Zda se po celosvětovém zvládnutí pandemie vrátí návštěvnost našich chráněných území do doby před jejím propuknutím nevíme a ani si to netroufáme předpovídat. Já však naší přírodě přeji, aby, ti kdo do ní chodí, jezdí a využívají ji pro sebe patřili k návštěvníkům poučeným, citlivým a ohleduplným.

Příjemné čtení přeje

**Jaroslav Obermajer**  
Agentura ochrany přírody a krajiny ČR,  
člen redakční rady FOP

# OBSAH

## // EDITORIAL

Jaroslav Obermajer

2

## // ANALÝZY A KOMENTÁŘE

### Přístup k přírodě: ochrana biodiverzity jako veřejná služba

Vojtěch Kotecký

3

### Konec klidu v chráněných územích?

Jaroslav Obermajer, Tomáš Růžička

6

### Turismus ve chráněných územích

Vladimír Dolejský

9

### Mapy.cz a ochrana přírody

Pavel Žemlík

13

### Rozvoj a aktuální stav cestovního ruchu na území Šumavy

Miloš Pícek

15

### Příroda a lidé – hledání kompromisů

Leoš Štefka

17

### Příběh jednoho lomu

Jiří Kmet

21

### Bavorský les – národní park a turismus

Pavel Bečka

25

## // ANKETA

### Turismus v národních parcích

Anketa se zástupci národních parků

30

*Výjimečná data poskytují sčítače instalované na přístupových cestách na Sněžku. Z nich lze vyčíst, že jen po Řetězové cestě, tzv. cikcaku, červenež značně turistické cestě, na Sněžku vystoupalo i více než 5 000 osob denně (12. červen 2020 – 5 195 osob). Celkem v pěti letošních dnech to bylo více než 4 000 osob jen na této jedné cestě. Pokud sečteme všechny přístupové cesty na Sněžku, maxima bylo dosaženo 12. září 2020, kdy sčítače zaregistrovaly 9 400 osob. Zdůrazněme, že to jsou počty turistů vystupujících na Sněžku pěšky. K tomu je třeba připočítat lanovku na Sněžku, jejíž kapacita může být až 2 500 osob denně. Absolutní návštěvnost vrcholu Sněžky tedy může reálně být více než deset tisíc osob. Foto Kamila Antošová*

Fórum ochrany přírody 2/2021 ● ročník 8 ● vychází elektronicky 4x ročně zdarma ● vydává Fórum ochrany přírody, Slezská 125, 130 00 Praha 3 ● IČO 227 19 466 ● redaktorka Markéta Dušková ● grafický návrh a úprava Edita Hrušešová ● redakční rada Jan Dušek, Michael Hošek, Jaroslav Obermajer, Simona Poláková, Tomáš Rothrockl, Petr Roth a David Storch ● kontakt: info@forumochranyprirody.cz, +420 604 503 856 ● ISSN 2336-5056 ● číslo vychází 5. 5. 2021



www.krnap.cz



www.nppodyji.cz

# PŘÍSTUP K PŘÍRODĚ: OCHRANA BIODIVERZITY JAKO VEŘEJNÁ SLUŽBA

VOJTĚCH KOTECKÝ

Mgr. VOJTĚCH KOTECKÝ, Ph.D. Zabývá vztahem české ekonomiky a environmentální politiky. Působí v Centru pro otázky životního prostředí Univerzity Karlovy. Deset let byl programový ředitel Hnutí DUHA a člen Rady vlády pro udržitelný rozvoj, poté působil v pražském institutu Glopolis.

Ochrana přírody, ehm, chrání přírodu. Postupně přišla na to, že by ji mohla také obnovovat. Ale postupně se vynořuje ještě jedna rovina: poptávka po dostupnosti přírody.

Česká ochrana přírody k návštěvníkům tradičně přistupuje ze dvou perspektiv: usměrňování návštěvnosti a ekologického vzdělávání, výchovy a osvěty. Obojí je velmi důležité. Usměrňování se hlavně v některých národních parcích a národních přírodních rezervacích stává kritickou nutností. Na spektakulárnějších lokalitách roste koncentrace turistů natolik, že nejen nadměrně zatěžuje biotu, ale také snižuje prožitek přírody. Proto je nutná účinná podpora i kontrola návštěvníků. EVVO úspěšně propracovává postupy interpretace přírody, díky kterým umí se svým publikem konverzovat a nabídnout jim osobní prožitek (viz hlavně Růžička 2019 a další texty v monotematickém čísle FOP 2/2019).

Pomáhá tedy vytvořit vztah k předmětu ochrany i ochraně samotné. Ultimátním účelem v obou případech je podpora biodiverzity per se. Opatření se dělají proto, aby přispívala k ochraně přírody – ať už přímo (usměrňování), nebo nepřímo (interpretace).

Nicméně postupně se vynořuje nová rovina, jež se v příštích letech a dekadách může postupně stávat důležitým požadavkem i dodatečnou příležitostí pro ochranu přírody. Akademická komunita, „policymakeři“ i profesionální ochrana přírody více a více uvažují o tom, že důležitým úkolem veřejné politiky je také zajišťovat přístup k přírodě. Důležitost přírody pro každodenní život přirozeně není nic originálního – především urbánní zeleň vnímáme jako důležitou veřejnou službu přinejmenším od osmnáctého století. Několik věcí však přibylo. Za prvé celkem banální postřeh, že kontakt s přírodou, důležitý pro kvalitu života, nemusí být



London Wetland Centre: Mokřad jako metropolitní atrakce. Foto Wiki Commons - WWT London Wetland Centre



Při dobrém designu může biodiverzita být také rekreační příležitostí. Foto Zdeněk Hromádka

pouze kontaktem s dřevinami a anglickým trávnikem. Prožitky přírody přináší také jiné biotopy či fenomény a hlavně: výzkum naznačuje, že mezi ně nejspíš patří také biodiverzita nebo percepce biodiverzity. Za druhé kontakt s přírodou i biodiverzita sama se ukazují být důležité pro psychickou pohodu a mentální zdraví, na něž se soustřeďuje rostoucí pozornost medicíny i medicínské politiky (Aerts et al. 2018, Marselle et al. 2019, Marselle et al. 2021). Za třetí k poptávce mohou přispívat demografické a sociální trendy, které charakterizují Evropu v posledních desetiletích: urbanizace, rostoucí příjmy, proměna profesní struktury populace a větší dostupnost volného času.

Poptávka po větším osobním kontaktu s biodiverzitou může mít masivní význam také pro biodiverzitu samu. Větší kontakt pravděpodobně implikuje větší nabídku. Proto se může stát legitimní motivací pro konkrétní praktické projekty, počínaje vyčleněním větších ploch pro ambicióznější záměry ekologické obnovy a konče systematickým umisťováním drobných intervencí v urbánních prostorech. Možná

ještě důležitější je nepřímý přínos. Stává se příležitostí, jak proměňovat očekávání, jež společnost od krajiny má, a tím posilovat podporu pro ochranu přírody. A prestiži oboru nesporně také pomůže, pokud ho naše publikum začne vnímat coby veřejnou službu, která přírodu poskytuje, otevírá ji, zve do ní a provádí po ní.

Zajišťování přístupu k přírodě coby veřejné služby je samozřejmě separátní (a paralelní) úkol vedle klasické správy chráněných území, která slouží především ochraně biodiverzity a teprve ve druhém plánu také pracují s návštěvníky. Pokud se z ní bude postupně stávat explicitní nový úkol, musí se přirozeně provozovat jinak než běžný management návštěvnosti. London Wetland Centre vzniklo přestavbou ze čtyř viktoriánských vodárenských nádrží několik kilometrů od centra britské metropole (Reeves et al. 2019). Na rozloze 42 hektarů ho tvoří mozaika rákosin, otevřené hladiny, šterkových ostrůvků a mokřých luk. Slouží jako hnízdní biotop břehulí nebo rybáků obecných, řady druhů bahňáků a kachen. Kromě chodníků, soustavy pozorovatelů, návštěvnického střediska a popularizač-

ních vycházek ovšem nabízí také kavárnu, obchod, minizoo mokřadních exotů, lezecskou stěnu, lanové centrum nebo programy moderního umění. Je originálním řešením, jak vytvořit cíl rodinných výletů, reflektovat životní styl metropolitní populace, přivést k biodiverzitě netradiční segmenty společnosti – a přitom vytvořit robustní soustavu biotopů s vysokou hodnotou.

Podobnou práci přirozeně nemůže zajistit stávající ochrana přírody s aktuálními personálními kapacitami, rozpočty a kompetencemi. Přinejmenším bude vyžadovat novou expertizu a hlavně financování. K realizaci konkrétních projektů jsou možná často lépe situovány jiné instituce – dejme tomu magistráty velkých měst – a státní ochrana přírody by měla mít spíše inspirační a poradenskou roli. V každém případě bude trvat řadu let, než k ní dospěje krok po kroku, dílčími iniciativami, experimenty a postupným osaháváním terénu.

Pokud se ovšem tímto směrem má vydávat (a poptávka po něm patrně poroste), bude nezbytné v první řadě pracovat na nezbytné expertize, která ledaskdy vybočuje z dosavadních zkušeností ochrany přírody. Patrně je několik výzkumných priorit, do kterých by mělo smysl investovat:

- **Data o kontaktu s přírodou:** Kromě návštěvnosti chráněných území bude potřeba získávat systematictější přehled kdo, kde, jak a proč se dostává do kontaktu s přírodou.

- **Management v periurbánních a urbánních kontextech:** Poskytování kontaktu s přírodou se musí odehrávat především tam, kde lidé nejčastěji bývají. Česká ochrana biodiverzity už v tomto směru mnoho odpracovala. Bude nezbytné na tyto výsledky navazovat a hledat praktická řešení, jak ekologickou obnovu i průběžný management biodiverzity včleňovat do rutinní správy města.

- **Integrace biodiverzity do modrozelené infrastruktury:** Nové téma plánování a řízení měst se vynořuje především v souvislosti s adaptací na změny klimatu. Bude potřeba hledat praktická řešení, jak zajistit, aby se biodiverzita stala jeho nedílnou součástí – což ne úplně vždy platí. Většinou patrně půjde o projekty ve veřejném prostoru. Není ale nereálné prověřovat, jak by se biodiverzita mohla dostávat také do komerční praxe developerských firem.

- **Design návštěvnické infrastruktury:** Stávající řešení se většinou soustřeďují na



Přístup k biodiverzitě umožňuje novou rovinu prožitků z přírody. Foto Wiki Commons

potřeby chráněných území, kde realizace nejčastěji vznikají. V nových kontextech by infrastruktura ledaskdy mohla a možná i měla vypadat jinak. Může například klást větší důraz na komfort a vyžití uživatelů, jak ukazuje příklad z Londýna.

• **Interpretační postupy:** Výzkum nepřekvapivě ukazuje, že lidé nejspíš mají lepší kontakt s biodiverzitou, kterou rozpoznají. Proto bude potřeba klást velký důraz na výběr a cílenou prezentaci skupin nebo fenoménů, které uživatele mohou zaujmout. Lze

tu využívat excelentní expertizu, která se postupně kumuluje na správách národních parků, v AOPK ČR, některých neziskových organizacích a institucích EVVO nebo také zoologických a botanických zahradách.

• **Nové zdroje financování:** Dobře designované a umístěné projekty mohou přivést netradiční finanční zdroje, které bude nezbytné prověřovat. Mohly by přispívat například zdravotní pojišťovny ze svých rozpočtů na prevenci? Nebo komerční developéři?

• **Neobvyklá partnerství:** Ochrana přírody bude muset navazovat kontakty s nezvyklými obory, jako je psychiatrie, služby pro seniory nebo sport (Wheeler et al. 2020), porozumět jejich potřebám či expertize a adaptovat na ně svá řešení.

Kromě toho je samozřejmě potřeba lépe porozumět nastupujícímu trendu a prověřovat, kde a jak může pomoci také v opačném směru. Poptávka po přístupu k biodiverzitě je samozřejmě důležitou příležitostí pro ochranu přírody, která by měla najít a využít možnosti k synergickým řešením.

### LITERATURA:

**R., Honnay, O., Van Nieuwenhuysse, A., 2018.** Biodiversity and human health: mechanisms and evidence of the positive health effects of diversity in nature and green spaces. *British Medical Bulletin* 127: 5–22.

**Marselle, M. R., Stadler, J., Korn, H., Irvine, K. N., Bonn, A. (eds.), 2019.** *Biodiversity and health in the face of climate change.* Springer, Cham.

**Marselle, M. R., et al., 2021.** Pathways linking biodiversity to human health: a conceptual framework. *Environment International* 150: 106420.

**Reeves, J. P., Knight, A. T., Strong, E. A., Heng, V., Neale, C., Cromie, R., Vercammen, A., 2019.** The application of wearable technology to quantify health and wellbeing co-benefits from urban wetlands. *Frontiers in Psychology* 10: 1840.

**Růžička, T., 2019.** Naučme se prezentovat přírodu. *Fórum ochrany přírody* 2/2019: 13–15.

**Wheeler, M., Grossinger, R., Ndayishimiye, E., Spotswood, E., Galt, R., Carbone, G., 2020.** *Sports and urban biodiversity: a framework for achieving mutual benefits for nature and sports in cities.* IUCN–SFEI, Gland–San Francisco.

# KONEC KLIDU V CHRÁNĚNÝCH ÚZEMÍCH?

JAROSLAV OBERMAJER, TOMÁŠ RŮŽIČKA

RNDr. JAROSLAV OBERMAJER

Ředitel regionálního pracoviště Střední Čechy Agentury ochrany přírody a krajiny ČR Agentury ochrany přírody a krajiny ČR, které vykonává pravomoci orgánu ochrany přírody ve čtyřech chráněných krajinných oblastech - Brdy, Blaník, Český kras a Křivoklátsko a v Národních přírodních rezervacích a památkách na území hl. města Prahy a většiny území Středočeského kraje.

Mgr. TOMÁŠ RŮŽIČKA

Ředitel odboru vnějších vztahů na Agentuře ochrany přírody a krajiny ČR. Zajišťuje oblast práce s veřejností a mezinárodní spolupráci.

V dnešní době, kdy se více jak rok uplatňují regulace pohybu lidí z epidemických důvodů, se problematika návštěvnosti chráněných území v České republice dostává oproti předchozím letům do jiného světla. S vysokou návštěvností byla spojena turisticky populární místa, a to především v době letní sezóny a během svátků.

Se zvýšenou poptávkou v době omezení cestování do zahraničí se návštěvnost mění. Místa, která vyhledávali zahraniční turisté, zaznamenala spíš pokles návštěvnosti. Na druhé straně se domácí návštěvníci dostávají i do míst, kde byl dříve větší klid. Nejvíce to pociťují chráněná území v blízkosti větších měst. Zdá se, že místně dokonce narůstá návštěvnost v pozdních nočních nebo brzkých ranních hodinách. Takto situaci obvykle subjektivně vnímají ochranáři nebo návštěvníci, kteří vyhledávají v přírodě spíš nerušený pobyt. Jak významný je tento jev, nám ale ve skutečnosti mohou ukázat některá data ze sledování návštěvnosti vybraných území.

Agentura ochrany přírody a krajiny ČR (AOPK ČR) sleduje na vybraných profilech počty návštěvníků. Podobně takto monitorují návštěvnost národní parky. Toto sledování má za cíl monitorovat například využití návštěvnické infrastruktury, porušování zákazu vstupu do vybraných území nebo vzájemný vztah mezi počtem návštěvníků a poškozením přírody. Zajímavé jsou tyto údaje i z hlediska rozložení návštěvnosti území v čase. Údaje z tohoto sledování jsou také podkladem pro ucelenější přístup pro práci s návštěvnickou veřejností.

Když se podíváme na nejnavštěvovanější lokality v chráněných krajinných oblastech, lze říci, že ve srovnání s předchozími lety došlo mezitím k mírnému poklesu návštěvnosti (až na výjimky, u kterých se návštěvnost i mezitím mírně zvýšila, např. Sv. Kopeček u Mikulova, Děvín, Devět skal). Velké výkyvy jsou ovšem patrné při porovnání měsíční návštěvnosti. Nejzatíženějším měsícem byl ve sledovaných letech be-

zesporu červenec, kdy na většině profilů zjišťujeme postupný nárůst počtu turistů od začátku sledování návštěvnosti před pěti až deseti lety. V červenci 2020 se návštěvnost oproti červenci předchozího roku navýšila rekordně **na Děvíně v CHKO Pálava – nárůst o 77 %** (11 798 návštěvníků za měsíc) a na **Sv. Kopečku v Mikulově o 55 %** (39 550). Podobný nárůst návštěvnosti zažila přírodní památka **Devět skal v CHKO Žďárské vrchy – nárůst o 54 %** (11 252). O něco nižší zvýšení návštěvnosti jsme zaznamenali v červenci 2020 na Velkém Blaníku – o 35 % (5 142) nebo v Jeseníkách na Rejvízu o 30 % (19 652) a Pradědu o 27 %, kde měsíční návštěvnost překonala hranici 50 000 lidí. Tradiční výletní místo Beskyd, kterým je hřeben Radhoště, mělo v červenci 2020 jen o 14 % (42 298) vyšší návštěvnost než v červenci předchozího roku a srpen 2020 měl dokonce o 5 % nižší počet turistů než srpen 2019. Lysá hora zaznamenala jen na červené turistické značce v NPR Mazák 36 951 průchodů, což byl oproti červenci předchozího roku 2019 nárůst o 18 % (podobný nárůst byl zaznamenán i na dalších přístupových trasách na Lysou).

Z pohledu rekordních denních návštěvností se červenec 2020 řadí mezi rekordní na řadě turisticky atraktivních lokalit. Rekordní denní návštěvnosti byly překročeny během několika dní na Pradědu, s maximem 4. července 2020 – 3 286 turistů, Rejvízu (5. 8.) – 1 171, na Děvíně pochází rekord v denní návštěvnosti 1 200 lidí z 9. 5. 2020. Pro jiné lokality ale rok 2020 nevychází z tohoto pohledu nijak katastrofálně. Například rekordní návštěvnost na Radhošti 3 388 lidí je z 5. 7. 2017 (nejvyšší počty turistů v roce 2020 byly 2 900 z 5. 7. 2020), Sv. Kopeček u Mikulova 2 232 lidí z 12. 9. 2015 (1 993 dne 5. 8. 2020), Devět skal 917 z 27. 10. 2019 (757 dne 5. 5. 2020).

Z pohledu míst, kde provádí AOPK ČR dlouhodobé sčítání návštěvníků, lze tedy shrnout, že k výraznému navýšení počtu

turistů došlo jen na některých lokalitách a pouze v určitých obdobích.

## KONCEPCE PRÁCE S NÁVŠTĚVNICKOU VEŘEJNOSTÍ

Ochrana přírody nemá dostatečné odborné kapacity ani významnou oporu v legislativě, aby se mohla s potřebnou vážností věnovat cestovnímu ruchu a jeho vlivu na chráněnou přírodu. Přesto překotný vývoj tohoto odvětví, jeho podpora a očekávaný „restart“ po uvolnění opatření v boji proti covidové pandemii, si žádá naši zvýšenou pozornost.

V posledních několika letech zpracovává AOPK ČR pro jednotlivé chráněné krajinné oblasti koncepcí práce s návštěvnickou ve-

řejností. Při jejich zpracování je vždy důležité zapojení ostatních subjektů působících v území, ať už jsou to zástupci místních samospráv nebo provozovatelů zařízení sloužících cestovnímu ruchu. Hlavní částí koncepce je kromě analýzy současného stavu a definování limitů pro cestovní ruch též definování hlavních sdělení pro návštěvníky CHKO, která jsou následně využívána při interpretaci přírodních fenoménů na konkrétních místech v terénu. Takto řečeno to vypadá jednoduše, nakonec i to vlastní znění vydefinovaného sdělení nevypadá nijak složitě. Při zpracování koncepce to ale bývá ta nejsložitější část, ve které se musí konsenzuálně dojít k výsledku během široké diskuse vycházející z analýzy stavu

území, existující návštěvnické infrastruktury, očekávání návštěvníků a limitů pro rozvoj cestovního ruchu v dané CHKO. Při formulování sdělení pro interpretaci jde vlastně o shodu, jakým způsobem a co ze všech těch unikátností chráněného území chceme vyzdvihnout a prezentovat jeho návštěvníkům. Zájemce o bližší prozkoumání vytváření sdělení pro interpretaci území odkazujeme na webové stránky [www.dobrainterpretace.cz](http://www.dobrainterpretace.cz) a zde do sekce „Dobrá praxe“ - interpretační plánování. Vlastní koncepce práce s návštěvnickou veřejností tak, jak si ji vytvořila a definovala AOPK ČR ve svých metodických listech, rozvíjí, jakým způsobem vybraná témata, tedy výše zmíněná sdělení, uvést do života. Výsledný návrh obsahuje doporučení, co by bylo vhodné pro návštěvníky budovat, udržovat a organizovat, kam je směřovat, které části chráněného území by naopak neměly být aktivně prezentovány a interpretovány. Koncepce je po schválení vedením AOPK ČR podkladem nejenom pro plán péče o CHKO, ale zároveň je i vodítkem pro všechny subjekty zúčastněné na cestovním ruchu v daném území. Je to tedy podklad, podle něhož lze předvídat, jaká budou případná omezení ze strany ochrany přírody, co je preferováno a co nikoli. Tam, kde je koncepce zpracována a dobře se s ní pracuje, tam existuje nástroj k výchozí regulaci cestovního ruchu, který působí preventivně - vlastně navádí k aktivitám, které jsou chápány z hlediska ochrany přírody v území za udržitelné. Je to samozřejmě měkký nástroj pro usměrňování cestovního ruchu bez opory v legislativě. Nicméně při jeho tvorbě dochází k žádoucí diskuzi a vyjasňování si pozic jednotlivých aktérů, včetně jednotlivých odborností na pracovištích AOPK ČR.

## NÁVŠTĚVNÍKY V PŘÍRODĚ CHCEME

Na celostátní úrovni má AOPK ČR vlastní strategii pro práci s veřejností, jejíž součástí je i práce s návštěvníky zvláště chráněných území. Na základě této strategie komunikuje s různými cílovými skupinami, uzavírá dohody s organizacemi, které nějakým způsobem svojí činností ovlivňují ochranu přírody. Dlouhodobě funguje například spolupráce s lidmi provozující geocaching, kdy na žádost AOPK ČR jsou kešky na nevhodných místech vyřazovány z provozu nebo provozovány jen v určitém období. AOPK ČR spolupracuje i s jinými

**DO PŘÍRODY OHLEDUPLNĚ**

**VÍM, KAM JDU**  
Výlet plánuji podle svých schopností a zkušeností. S sebou si vezmu vše, co mohu potřebovat. Znam pravidla a omezení pro pohyb v oblasti, kam se chystám.

**CHRÁNÍM PŘÍRODU A VŠE, CO POSKYTUJE**  
Mimo rezervace většinou nevdám, když si natrhám lesní plody pro svou potřebu. Neničím okolí, netrhám květiny a nezabíjím nic živého. Odnáším si jen zážitky a obrázky. Pohybují se přednostně po svých.

**RESPEKTUJI MÍSTNÍ OBYVATELE I OSTATNÍ TURISTY**  
Jsem ohleduplný k přírodě i místním obyvatelům a hospodářům. Neruším hlukem, světlem ani svou přítomností. Chovám se tak, abych nerušil zážitky ostatním návštěvníkům. Svého psa mám vždy pod kontrolou.

**ZODPOVÍDÁM ZA SVOU BEZPEČNOST**  
Sleduji okolí, neriskuji. Víím, že příroda může být pro nepozorného návštěvníka nebezpečná. Přesto jsem rád, když je příroda nespoutaná.

**NEZANECHÁVÁM PO SOBĚ STOPY**  
Vše, co jsem si do přírody s sebou přinesl, si také odnáším. Když potřebuji na záchod, nezůstávám po mně viditelné stopy. Navštívené místo zanechávám tak, jak jsem ho našel.

**PODÍLÍM SE NA PĚČI**  
Respektuji omezení v chráněném území a tím chráním navštívené místo. Nezveřejňuji fotografie a souřadnice míst, která nejsou přístupná a všeobecně známá. Na poškozování přírody nebo nedostatky upozorním správce území.

SNAMIDOPRIRODY.CZ

AGENTURA OCHRANY PŘÍRODY A KRAJINY ČESKÉ REPUBLIKY

PŘÍRODA JE NAŠE DĚDICTVÍ I BUDOUCNOST

Do přírody ohleduplně

provozovateli informačních služeb – například se společností Seznam.cz, která vyvíjí a provozuje českou internetovou aplikaci mapy.cz, došlo k dohodě, kdy přímo do vyhledávače tras se zobrazuje informace, pokud je v daném území např. zákaz vjezdu autem nebo zakázána jízda na kole. Jiným příkladem může být komunikace s provozovateli aplikací, které slouží k vyhledání míst pro táboření, nebo návštěvu vybraných vrcholů. I tady existuje dohoda, že pokud aplikace navádí do míst, kde je to v rozporu s požadavky na ochranu přírody, jsou tyto informace z aplikací odstraňovány, nebo je připojen komentář upozorňující na některá omezení. V době rozmachu sociálních sítí a nejrůznějších mobilních aplikací je však nemožné všechny tyto aktivity podchytit. Snažíme se tedy navazovat spolupráci s těmi subjekty, které jsou spolupráci nakloněny a vidí ve spolupráci s námi nějakou přidanou hodnotu pro služby svých uživatelů.

Složitost zákazů a omezení v různých typech zvláště chráněných území je komplikovanou skutečností, s kterou se musíme vyrovnat. AOPK ČR vytvořila základní pravidla chování v chráněné přírodě a vytvořila šest minutových animovaných spotů k těmto pravidlům ([www.snamidoprrody.cz](http://www.snamidoprrody.cz)). Pro jednotlivé CHKO vznikají postupně detailnější zásady chování pro návštěvníky, které zohledňují specifika daného území. Vysvětlovat a upozorňovat na ně vhodnou formou je výzvou, která si žádá naše používané přístupy vyhodnocovat a postupně vylepšovat.

### ÚNOSNÁ KAPACITA ÚZEMÍ

Zcela jinou otázkou než kam návštěvníky směřovat a kde je vyloučit, je nastavení únosné meze jejich počtu v daném území a v dané době. Velká návštěvnost většiny návštěvníků pak i znehodnocuje zážitek a tudíž bude nutné pracovat i na tom, aby návštěvnost regulovali z důvodu kvality návštěvnického prožitku sami organizátoři aktivit cestovního ruchu. Legislativní nástroje ochrany přírody pro takovou regulaci jsou značně neoperativní a příliš svázané byrokracií. Ochrana přírody pak umí jít cestou úplného zákazu, nebo zákazu v určité době, ale v případě omezování počtu to lze jen velmi okrajově a rámcově, například omezením kapacity lanovky nebo obdobného zařízení. Též je možné stanovit počet návštěvníků na návštěv-

nických okruzích, podobně jako je tomu u veřejně přístupných jeskyní. Případů, kdy je tento způsob regulace vhodný, je ovšem velmi málo (např. NPR ADRŠPAŠSKO-TEPLICKÉ SKÁLY).

Samostatnou kapitolou je často zvažovaná snaha „přesměrovat“ návštěvníky notoricky vyhledávaných a přetížených lokalit do jiných míst chráněného území. Tyto snahy ovšem nikdy zcela nefungují, protože ikonická místa jsou prostě vnímána jako ta, která je při návštěvě regionu prostě nutné vidět. Vytváření dalších turistických atrakcí v jiných lokalitách chráněného území se zdá být spíše medvědí službou, protože zvyšují atraktivitu území a mimoděk vytvářejí poptávku i po turisticky již přetížených, ale velmi atraktivních místech.

### STRÁŽ PŘÍRODY

Zvláštní postavení směrem k návštěvníkům má Stráž přírody – ta provádí částečně činnost průvodcovskou a informační, ale také kontroluje dodržování zákazů daných zákonem a ukládá pokuty za jejich porušení. Stráž se v chráněných krajinných oblastech rekrutuje, na rozdíl od národních parků, především z řad dobrovolníků a svojí kapacitou nestačí zcela pokrýt ani ta nejfrekventovanější místa. AOPK ČR se snaží strážce školit tak, aby mohli svoji činnost provádět právě v souladu se strategickým přístupem AOPK ČR k návštěvníkům. Tedy upřednostňovat vysvětlení a domluvu před udělováním pokut. Ne vždy se to však daří, protože strážci jsou často vystaveni i konfliktnímu jednání ze strany návštěvníků, a to je pak často demotivuje pro používání složitých komunikačních metod a raději zvolí blokovou pokutu. Pro lepší práci s návštěvníky v terénu by jistě bylo prospěšnější, kdyby bylo více profesionálních strážců v řadách zaměstnanců AOPK ČR, ale i na správách národních parků, to však zatím stále naráží na personální a finanční limity. Personální posílení je určitě důležitější než posilování současných pravomocí strážců.

### ČAS ZMĚN

Tak jako v jiných oblastech života společnosti, i ve vztahu ochrany přírody k cestovnímu ruchu je třeba přemýšlet o změnách dosavadního přístupu v době „postcovidové“. Pandemie nám se vším, co k ní patřilo, ukázala, že ochrana přírody má pro společnost mnohem větší význam, než je „jen“ ochrana druhů a zvláště chráněných území.

Příroda má přímý význam pro zdraví obyvatel, je zásadním zdrojem, který využívá cestovní ruch, a je nezbytným místem pro provozování dnes tak výrazně podporovaného sportu.

Co ochrana přírody dosud chybí, a na co se musí více zaměřit, je plánování cestovního ruchu a větší spolupráce při tvorbě regionálních strategií jeho rozvoje. V neposlední řadě je na místě posilovat komunikaci s návštěvníky, vysvětlovat omezení a pravidla chování v chráněných územích. V době, kdy je stát veřejností vnímán jako subjekt omezující zásadní práva jednotlivých občanů, je na místě uvažovat o tom, jak je vnímána státní ochrana přírody u návštěvníků. Podle našeho názoru je z dlouhodobého pohledu důležité vysvětlovat omezení a zákazy vždy se zdůrazněním jejich smyslu a s odkazem na fenomény, které nerespektování pravidel může poškodit. Je to příležitost, jak návštěvníkům vysvětlovat smysl chráněných území. Podle našeho názoru ale nestačí zdůvodňovat omezení jen konstatováním výskytu ohroženého druhu, ale dát si tu práci a vysvětlovat širší souvislosti možného negativního vlivu návštěvníků. Neustálé připomínání a vysvětlování důvodů různých omezení se musí u většinové populace projevit na jejím vztahu k přírodě. Jistě, udělení pokut a zveřejňování potrestání exemplárních případů je na místě, ale nemusí to být to hlavní, co prezentujeme v médiích.



# TURISMUS VE CHRÁNĚNÝCH ÚZEMÍCH

## VNÍMÁ MINISTERSTVO ŽIVOTNÍHO PROSTŘEDÍ VLIVY TURISMU NA PŘÍRODU A KRAJINU, POTAŽMO NA STAV PŘÍRODY VE VELKOPLOŠNÝCH CHRÁNĚNÝCH ÚZEMÍCH V ČESKÉ REPUBLICE VÁŽNĚ?

VLADIMÍR DOLEJSKÝ

*„Alespoň jednou za rok navštiv místo, kde jsi nikdy nebyl.“*

14. tibetský dalajláma

Ing. Vladimír Dolejský, Ph.D.

Náměstek pro řízení sekce ochrany přírody a krajiny na MŽP. Působil jako výrobně-technický náměstek státního podniku Lesy ČR, v roce 2007 byl pověřen jeho řízením, později působil jako ředitel odboru ochrany lesa České inspekce životního prostředí. Je členem vědecké rady České zemědělské univerzity v Praze. Na MŽP působil v letech 2009-2011 jako ředitel odboru péče o národní parky a od února 2014 jako náměstek ministra.

### SPOLEČENSKÉ SOUVISLOSTI

Prestižní studie Uhlíková stopa globálního cestovního ruchu (The carbon footprint of global tourism, 2018) konstatuje ve svých závěrech, že poznávání a cestování je aktivita, která sice rozšiřuje náš rozhled, ale škodí naší planetě. Podle výsledků studie turismus představuje kolem osmi procent všech emisí oxidu uhličitého. To je třikrát více, než se původně předpokládalo, přičemž emise oxidu uhličitého rostly čtyřikrát rychleji než v období mezi lety 2009 a 2013. Oproti předchozím studiím ta nejnovější bere v úvahu nejen dopad, který má na životní prostředí cestování letadlem, ale i emise produkované stravováním, nakupováním a místní dopravou turistů.

Zvláště masový turismus klade vysoké nároky na spotřebu energie a vody, žádá si výstavbu nejen dalších náročných budov, ale také dopravní infrastruktury. Turismus devastuje unikátní, ale poměrně lehce zranitelné části přírody, potlačuje nebo dokonce ničí vegetaci, ruší, omezuje a poškozují živočichy a mnohde nepřímo vyvolává erozi půdy. Významně se podílí na znečištění vod i na produkci množství komunálního odpadu. Turismus se však může podílet na ochraně životního prostředí, a to v případě, je-li systémově a moderně řízen. Lidé, kteří se cestovním ruchem žijí si dříve či později jistě uvědomí, že kvalitní prostředí a zdravá příroda je jistým zdrojem jejich živobytí, že je lákadlem pro návštěvníky. Část prostřed-

ků, které cestovní ruch vyprodukuje, je však třeba poctivě vracet do ochrany přírody, ale i do ochrany kulturních, duchovních a historických památek v tom kterém území (Evropská úmluva o krajině). Na začátku 90. let vznikla na půdě Federace přírodních a národních parků v Evropě široká diskuse s partnery z oblasti cestovního ruchu a na jejím základě byla formulována Evropská charta udržitelné turistiky v chráněných územích ([www.eco-tour.org](http://www.eco-tour.org)), která je v souladu s principy Agendy 21. Cesta k udržitelnější turistice vede, zdá se, ve dvou paralelních proudech. Trendově „ekologizovat“ se může a musí masová turistika, a to prostřednictvím vylepšování ekologických standardů a promyšleného plánování či marketingu na různých úrovních rozhodování. Nejšetrnější varianty turistiky, které nejen nemusí životní prostředí, biologickou i kulturní diverzitu poškozovat, ale naopak mohou pro ně být přínosem, představuje především alternativní turistika. To je turistika šetrná, měkká, a proto rozptýlená. Skutečně šetrná turistika vyžaduje radikální změnu přístupu. Šetrná turistika rekreanty a cestovatele spíše rozptyluje, než koncentruje. Žádá lepší informovanost a vyspělost nejen po poskytovatelích turistických služeb, ale předpokládá vyšší vyspělost, vzdělanost v problematice a odpovědnost i u samotných turistů.

Především masová turistika má i v České republice na životní prostředí velmi ne-

gativní dopady. Rekreační a turistická patří nepochybně mezi podstatné funkce, které chráněná území, včetně národních parků, mají. Zvláště naše národní parky a některé lokality v chráněných krajinných oblastech či některé maloplošné rezervace mimo velkoplošná chráněná území rozhodně nemají problém s návštěvností, ba právě naopak. Proto je velmi důležité jednak nabídnout turistům zajímavé atraktivní aktivity a regulovat návštěvnost, zohledňující ochranu unikátní přírody už při plánování turistické infrastruktury.

Turistické a rekreační využívání většiny národních parků či chráněných krajinných oblastí má u nás velmi dlouhou tradici. Organizovaná turistika v českých zemích dokonce fakticky začala na území dnešního Krkonošského národního parku. Příjmy z turistického ruchu jsou zároveň velmi významnou součástí ekonomiky obcí na území a v okolí národních parků.

Správy národních parků či chráněných krajinných oblastí nejsou a nemohou být

čímisi na způsob turistických či cestovních kanceláří. Nicméně spolupráce správ a turistických organizací a institucí, promyšlené usměrňování turistických a rekreačních aktivit k minimalizaci negativních dopadů na přírodu a podpora tzv. měkkých forem turismu jsou nezbytné.

Je naprosto zřejmé, že cestovní ruch a rekreační aktivity musí být v národních parcích, ale nejenom v nich, regulovány tak, aby nepřekračovaly únosnost jejich území a nevedly k nevratnému poškozování přírody.

Mezinárodní nevládní organizace Federace evropských národních a přírodních parků (Federation of Nature and National Parks of Europe – FNNPE), která později přijala jméno EUROPARC Federation (zastoupeno MŽP, AOPK i všemi čtyřmi NP), se jako jednou ze svých nejvýznamnějších agend dlouhodobě zabývá problematikou tzv. udržitelného turismu v chráněných územích. V roce 2009 za tím účelem přijala tzv. Evropskou chartu pro udržitelný turismus

v chráněných územích (European Charter for Sustainable Tourism). Jedná se o praktický nástroj pomáhající správcům chráněných území v Evropě průběžně zlepšovat udržitelný rozvoj a turismus. Zároveň však bere ohled na místní podmínky, komunitu a existující turistickou infrastrukturu. V rámci tohoto procesu se iniciuje plánování udržitelného rozvoje turismu společně se všemi zainteresovanými stranami. Mezi hlavní principy Evropské charty, na kterých je tento dokument vystavěn, patří:

- 1) Řízení cestovního ruchu podle předem připravené strategie;
- 2) Ochrana přírodního a kulturního dědictví;
- 3) Partnerství místních obyvatel, podnikatelů v cestovním ruchu a ochránců přírody;
- 4) Monitoring vlivu turismu na faunu a floru v ekologicky citlivých oblastech.

Tyto principy jsou promítnuty do Státní politiky životního prostředí na léta 2021–2030 (2021), ale i v aktualizovaném Státním programu ochrany přírody a krajiny (2020) a budou promítnuty do právě aktualizované Adaptační strategie v ČR (Národního akčního plánu Adaptační strategie, 2021).

### ROLE MŽP V KOMUNIKACI MEZIREZORTNÍ

Ministerstvo životního prostředí se účastní mezirezortní debaty nad analýzou stavu cestovního ruchu v České republice a nad aktuálními tématy cestovního ruchu v České republice. Podílil se skrze svoji účast v pracovní skupině zřízené MMR na přípravě Konceptu rozvoje cestovního ruchu v České republice. Vedle toho probíhají bilaterální jednání na úrovni odborných sekcí obou ministerstev.

Také jednání s vedením agentury Czech Tourism, nastavené v loňském roce, přinesla řadu shod a pochopení v potřebě komunikovat. Velmi mě potěšila například jasná shoda při jednání s ředitelem Czech Tourism. Je nutné cestovní ruch řídit a usměrňovat tak, aby z něj měli benefity místní i správci území, tedy v našem vnímání zvláště správy národních parků. Turisté umožňují kvalitnější život i pro místní, ať už kulturní nabídkou, restauracemi nebo třeba udržením venkovského obchodu. Ujistění ředitele Czech Tourism o aktivním přístupu regionálních turistických agentur ve smyslu komunikace se správami národních parků a správami chráněných krajinných oblastí a koordinačním působení centrály vnímám jako velmi důležitý bod naší debaty. Na



Národní park Podyjí. Foto: Zdeněk Patzelt



Národní park Šumava. Foto: Zdeněk Patzelt

podzim loňského roku se uskutečnila videokonference na půdě Výboru pro životní prostředí o vlivech turismu na přírodu a krajinu v České republice. V současné době je připravována další pracovní konference za účasti vedení správ národních parků a vedení chráněných krajinných oblastí, kde partnery budou představitelé ministerstva pro místní rozvoj, zástupci Czech Tourism i zástupci krajů.

### VÝZNAM PRŮBĚŽNÉHO, KOREKTNÍHO INFORMOVÁNÍ VEŘEJNOSTI

Nikoliv výjimečně se v poslední době objevují takové excesy, jako parkování karavanů na nevhodných místech nebo dokonce zřízení kempu v národní přírodní rezervaci. Zde je na místě využít všech možností, které ochrana přírody má, abychom těmto případům zabránili a dostatečně je medializovali. Jakékoliv informace pro média mají v tomto směru preventivní účel a je tedy na místě vysvětlovat, proč se to či ono nesmí. Neměli bychom na tato vysvětlení rezignovat a neměli bychom se omezit pouze na konstatování porušení zákona. Bez pochopení veřejnosti, proč se do některých míst nemá chodit, čemu může škodit bruslení na Čertově jezeře na Šumavě nebo porušování zákazu vstupu do citlivé tundry v okolí Sněžky, nemůžeme dosáhnout podpory pro to, co děláme. V zimě bylo porušování zákazu vstupu do nejpřísněji chráněné přírody skialpinisty

jedním z nejvíce medializovaných prohrůšků. Bylo to i s ohledem na nešťastné a tragické úrazy, ke kterým došlo v lavinových svazích Jeseníků a Krkonoš. Nárůst počtu skialpinistů způsobený uzavřením sjezdovek byl oproti minulým letům několikanásobný. Lze předpokládat, že do budoucna budou vyznačiči tohoto sportu, podobně jako další aktivity vyhledávající volnost pohybu, přibývat. Spolupráce s Policií ČR a Horskou službou bude i nadále potřebná, osvěta a vysvětlování bude ale úkolem především ochrany přírody.

Medializace těchto excesů však nesmí být generalizovaná a zastínit skutečnost, že naprostá většina návštěvníků se v přírodě chová dobře a že jsme rádi, že lidé chráněná území navštěvují. Veřejnost nesmí získat přesvědčení, že jí v přírodě státní ochrana přírody nechce.

### UMÍME OBJEKTIVNĚ A METODOLOGICKY SPRÁVNĚ VYHODNOCOVAT?

V roce 2020, zvláště po rozvolnění omezení bránících šíření nemoci COVID-19, jsme zaznamenali nebyvalý nápor lidí na některých ikonických místech naší přírody. Pozorovali jsme přívaly lidí, kteří na pobyt v přírodě evidentně nebyli připraveni, včetně absence elementárních znalostí pravidel chování v chráněných územích. Vzrostl počet přestupků zaznamenaných strážci v národních parcích i v chráněných krajinných oblastech. Byly zaznamenány na některých místech krátkodobé nárůsty

o desítky procent ve srovnání s předešlým rokem. Někde byl dokonce nárůst až sto-procentní. Tato čísla se sama o sobě jeví alarmující. Nicméně umíme v chráněných územích objektivně zdokumentovat, že takto výrazný nárůst skutečně významně škodí přírodě?

Strážci přírody zaznamenali v období zvýšeného množství turistů zákonitě i větší množství přestupků a nedodržování pravidel. Vždy bude nějaké procento lidí, kteří budou v přírodě působit problémy, na které je třeba i důrazně a formou pokut upozornit. Většina turistů však taková není, ač by se tak dalo z mediální zkratky obsahující vyjádření některých strážců nebo správ usuzovat. Převaha lidí otevřených k informacím a vysvětlením nutných omezení a pravidel chování v chráněných územích je spíše pro nás výzvou, jak je oslovit a jak s nimi mluvit. To, že lidé chodí do přírody je principiálně dobře, lépe tak mohou přírodu vnímat a chápat potřebu její ochrany.

### REGULACE NÁVŠTĚVNOSTI

V souvislosti s regulací je opakovaně diskutována otázka „vstupného“. „Vstupné“ však zřejmě nemůže být hlavním nástrojem regulace. Jeho výše nemůže být taková, aby odradila např. sociálně slabší skupiny obyvatel. Ministerstvo životního prostředí posuzovalo možnosti omezení vstupu návštěvníků národních parků mimo tzv. klidová území. Právní rozbor k této věci přinesl očekávaný výsledek - tedy, že právní limity jsou tak zřejmé, že by takové procesy vyžadovaly poměrně složitou legislativní proceduru a nepochybně „otevření“ příslušných částí ZOPK. Na takovou proceduru je nutné adekvátně se připravit ve všech rovinách. Omezení vstupu do vybraných lokalit správy národních parků samozřejmě i nyní vydat mohou a děje se tak (například v souvislosti s ochranou některých zvláště chráněných druhů ptáků). V souvislosti s cestovním ruchem, bez reálné šance na obhajitelné zdůvodnění však „uzávěry lokalit“, mimo klidová území, nelze v nejbližší době plánovat.

### JE KOORDINAČNÍ ROLE MŽP SMĚREM KE SPRÁVÁM NÁRODNÍCH PARKŮ A AOPK DOSTATEČNÁ?

V roce 2010 byla poradou vedení MŽP projednána a schválena *Strategie rozvoje národních parků*. V materiálu se, mimo jiné, píše, že: „Cestovní ruch a rekreační aktivity

musí být v národních parcích regulovány tak, aby cenné území nepoškozovaly. Se změnou životního stylu, vzrůstající životní úrovní a kupní silou obyvatel ale rostou přímo úměrně i požadavky na rozsah, kvalitu a intenzitu služeb. Přírodní hodnoty jsou proto v národních parcích na některých místech podstatně ohrožovány intenzivním turistickým a rekreačním zatížením (výstavba vleků, lanovek, sjezdovek, bikeparků, nových hotelů, penzionů, apartmánových bytů a parkovišť ve volné krajině, eroze způsobená intenzivním sešlapávacím terénu apod.). Velkým problémem se v poslední době stala jízda motorovými vozidly v terénu mimo silnice či místní komunikace. V zimním období jsou to především skútry, během roku pak jízda motocyklů či motorových čtyřkolek. Správy národních parků nejsou a nebudou komerčními institucemi zabývajícími se cestovním ruchem. Důležitá je však spolupráce správ národních parků a těchto institucí a promyšlené usměrňování rekreačních aktivit tak, aby nedocházelo k negativním dopadům na přírodu a krajinu. Potřebná je i podpora tzv. měkkých forem turismu.

Materiál obsahuje i cíle - maximálně možné snížení negativního vlivu turismu, rekreace a sportovních aktivit na přírodně cenné oblasti, a tím zachování vysokého přírodního potenciálu národních parků pro využívání území „měkkými“ formami rekreace a turismu, dlouhodobě udržitelný rozvoj cestovního ruchu a turismu nepoškozující a dlouhodobě neohrožující přírodu a krajinu, podpora rozvoje k přírodě šetrných forem cestovního ruchu na území národních parků, efektivnější využívání turismu pro prezentaci významu a poslání národních parků v široké turistické veřejnosti, posilování regionálně marketingového významu národních parků. Musím konstatovat, že vyhodnocení naplňování těchto jistě adekvátně nastavených cílů, nevyznívá z mého pohledu nijak optimisticky.

V letech 2017-2019 byly nezávislými experty zpracovány unikátní studie pro všechny čtyři naše národní parky. Souhrnné závěry, které dlouho absentovaly v portfoliu zásadních podkladů pro rozhodování rezortu, jsou k dispozici od konce roku 2019 – *Hodnocení národních parků (syntetická zpráva)*. V textu najdete kapitoly, které přímo i nepřímo souvisejí s tématem ochrany přírody a turismu.

Významnými preventivními nástroji politiky

životního prostředí jsou environmentální vzdělávání, výchova a osvěta a ekologické poradenství. Jejich cílem je rozvoj kompetencí (znalostí, dovedností a postojů) potřebných pro environmentálně odpovědné jednání lidí, tedy takové jednání, které je v dané situaci a možnostech co nejvýhodnější pro současný i budoucí stav životního prostředí. Environmentálně odpovědné jednání je chápáno v osobní, občanské i profesní rovině, dotýká se zacházení s přírodou a přírodními zdroji, spotřebitelského chování a aktivního ovlivňování svého okolí s využitím demokratických procesů a právních prostředků. Ministerstvo životního prostředí je hlavním garantem EVVO a EP v České republice. Cílem MŽP je zabezpečit dlouhodobé fungování systému EVVO a EP v co nejvyšší kvalitě a zároveň jeho otevřenost novým přístupům a trendům, jak je to popsáno v aktuálním *Státním programu EVVO a EP na léta 2016-2025*. Podpora systému je zajišťována především formou legislativních norem a diferenciovaných finančních programů, rozvíjením metodik, informováním a osvětou veřejnosti, komunikací s veřejností nebo podporou funkčních sítí středisek ekologické výchovy a environmentálních poraden. Garantem v rámci MŽP je sekce fondů EU, finančních a dobrovolných nástrojů, sekce Ochrany přírody a krajiny je v roli spolupracující složky.

Mezi hlavní priority ochrany přírody patří osvěta a informování veřejnosti, bez jejíž podpory by nebylo možné ochranu přírody a krajiny účinně a dlouhodobě zajišťovat. Z řady účinných nástrojů pro komunikaci s veřejností patří investičně i provozně k nejnáročnějším návštěvnická střediska ve zvláště chráněných územích. Potřeba budování návštěvnických středisek v místech s významným přírodním a kulturním dědictvím narůstá s touhou lidí poznávat, cestovat a navštěvovat zajímavé destinace. Oblasti cenné z hlediska ochrany přírody a krajiny jsou často ekonomicky marginální a cestovní ruch zde představuje významný a někdy i jediný rozvojový potenciál. Garantem zpracování návrhů *Domů přírody*, a samozřejmě jejich hodnocením je AOPK.

### PŘÍKLADY VLASTNÍCH AKTIVIT SPRÁV NÁRODNÍCH PARKŮ

Potenciál skrývá také tzv. ekologická turistika, kdy si člověk zaplatí prohlídku národního parku s akreditovaným průvodcem.

Ten jej zavede i do odlehlých a ostatním nepřístupných míst, zodpovídá však za slušné chování všech členů výpravy. V NP Šumava se takový program jmenuje „Průvodci divočinou“. Kromě jiného se národní parky a chráněné krajinné oblasti snaží návštěvníky rozptýlit i na méně známá místa chráněných území. V Českém Švýcarsku je ve hře například vytvoření systému, který by návštěvníky informoval o míře zatížení jednotlivých podoblastí NP a umožnil jim lepší plánování návštěvy. Pomoci můžou i stavby typu stezek v korunách stromů, kam se část turistů přesune s cílem poznat přírodu netradičně. KRNAP se zase snaží popularizovat méně známé lokality. V rámci projektu Neznámé Krkonoše ukazují lidem krásná místa na celé ploše národního parku.

**Řešením, jak tomu bývá v jiných složitých problémech, nemůže být jeden nástroj, ale soubor nástrojů. Nutno však korektně konstatovat, že významná část, respektive odstupňovaně všechna opatření musí být adekvátně finančně pokryta, a to samozřejmě nikoliv jednorázovým příspěvkem, nýbrž průběžně, dlouhodobě. Teprve potom se nepochybně projeví synergické efekty klíčových nástrojů, jako je posílení personálních kapacit strážců přírody, posílení pravomocí strážců přírody, proškolení strážců jednotnou metodikou nejen v oblasti vymáhání dodržování zákona, ale také v průvodcovských technikách ve smyslu vybavit je informacemi směrem k pochopení, že strážce je také rádcem a průvodcem v území, projeví se jistě regulace návštěvnosti, projeví se efekt „vstupného“ i omezování vstupu do vybraných lokalit. To vše musí být podpořeno inteligentní, moderní, vstřícnou a plošnou mediální kampaní.**

*(S využitím informací Správ NP, AOPK a Projektů respekt neboli)*



# MAPY.CZ A OCHRANA PŘÍRODY

PAVEL ŽEMLÍK

Ing. PAVEL ŽEMLÍK

Manažer kartografické redakce služby Mapy.cz a odpovídá za její obsah.

Má na starosti 15 členou redakci kartografů, která vytváří a aktualizuje mapový podklad, body zájmu a data plánovače tras.

Zobrazování informací o ochraně přírody je standardní součástí služby Mapy.cz. V mapě tak uživatelé najdou jak národní parky, tak i maloplošná chráněná území či chráněné stromy.

V mobilní aplikaci je grafické zobrazení chráněných území k dispozici vždy, na webu musí uživatel přepnout na turistickou mapu. Vyhledávání objektů a plánovač tras však pracují bez ohledu na zvolený mapový podklad či platformu a zobrazí informace o ochraně přírody pokaždé.

## KAM SMÍM?

Kam mohu a nemohu, zpravidla určuje oplocení, závora či dopravní značky. Jsou však území, kde platí omezení pohybu, ale protože nejsou ani oplocená ani jednoznačně vymezená, běžný návštěvník to zpravidla nevnímá. Málokdo si nastuduje, jak se detailně chovat v národním parku

těchto území a hranice v mapě průběžně aktualizujeme. V mapě tak máme nejpresnější možný stav těchto území, navíc v případě zákazu vstupu tuto informaci nadstandardně vypisujeme podél hranice (viz Obr. 1).

Dále zohledňujeme omezení i v technologiích, které uživatele ještě lépe a výrazněji informují. Jedná se především o body zájmu, které obsahující doplňující informace k objektům v mapě, a plánovač tras.

U těch bodů zájmu, které leží v oblastech s omezeným vstupem, důsledně vypisujeme upozornění, že je daný objekt nepřístupný. Tzn., i když uživatel náhodou přehlédne, že daný objekt leží v území s omezeným vstupem, dozví se to od nás ve výpisu znovu (viz Obr. 2).

V případě plánovače tras je situace obdobná. Rozlišujeme navíc plánování trasy pro pěší a pro cyklisty, kteří mají často odlišné



Obr. 1: Přehled omezení v mapovém podkladu - u hranice NPR a klidových území NP vypisujeme informaci o zákazu vstupu

nebo zda může do konkrétní přírodní rezervace. A právě zde se snaží Mapy.cz předat v maximální míře informaci o tom, co se může a nemůže.

Hranice zvláště chráněných území jsou znázorněny především linií mapovou značkou. Díky smluvnímu vztahu s Agenturou ochrany přírody a krajiny ČR (AOPK ČR) máme informace o změnách ve vymezení

podmínky. Územím s omezeným vstupem či vjezdem trasy primárně neplánujeme, ale lze do nich umístit start, cíl nebo průjezdního bod. V takovém případě trasu naplánujeme a výrazně upozorňujeme jak pěší, tak cyklisty na omezení vstupu/vjezdu. A to jak vizuálně v mapě, tak v itineráři trasy (viz Obr. 3).



Obr. 2 a): Přehled omezení u bodů zájmu: informace o nepřístupnosti u území s omezeným vstupem

### POŽADAVKY NA MAPY.CZ A JEJICH ŘEŠENÍ

České orgány ochrany přírody oslovují tvůrce služby Mapy.cz s různými požadavky.

Nejčastěji se objevuje prosba o odstranění objektů z map v národních přírodních rezervacích, zpravidla jeskyní či jiných „lákavých“ cílů, slibujících jedinečnost či

dobrodružství. Zde Mapy.cz striktně zastávají stanovisko, že přednost má zobrazení skutečnosti před utajováním. V dnešním digitálním světě je zpravidla daný objekt uveden ve více zdrojích a jeho smazání na Mapy.cz situaci nevyřeší. Naopak se domníváme, že díky jasnému upozornění na omezení vstupu zodpovědné uživatele poučíme.

Samozřejmě, pokud lze považovat objekt uvedený v mapě za zaniklý, odstraníme jej, aby mapa odpovídala co nejvíce skutečnosti.

Dalším častým problémem jsou fotografie uživatelů, někdy pořízené i v místech, kam by se běžný návštěvník dostat neměl. V případě, že jde o soukromý pozemek, fotografie po upozornění odstraňujeme. U zvláště chráněných území však nejde o soukromý pozemek. Mapy.cz nemají bohužel možnost ověřit, zda lidé, kteří na místa, na která je zákaz vstupu, vstoupili a pořídili zde fotografie, neměli náhodou všechna potřebná povolení nutná pro vstup do těchto oblastí. Navíc se domníváme, že fotografie jsou v těchto případech jediný legální způsob, jak se do míst podívat a svým způsobem tak mohou ochraně přírody i pomoci.

Jeskyně jsou přirozeným útočištěm chráněných druhů netopýrů.

**Vstup: nepřístupný**

Upozornění: V národní přírodní rezervaci je ze zákona zakázán přístup k místům ležícím mimo schválené turistické značení.

Obr. 2 b) Přehled omezení u bodů zájmu: informace o nepřístupnosti u jednotlivých objektů v území s omezeným vstupem



Obr. 3 a): Přehled omezení v plánovači: pěší upozorňujeme při vynuceném plánování v NPR či klidové zóně NP (mimo TZT)



Obr. 3 b): Přehled omezení v plánovači: cyklisty upozorňujeme při vynuceném plánování v NPR či národním parku (mimo značené CT)

### ZÁVĚR

V rámci služby Mapy.cz se občas střetávají požadavky majitelů či správců s požadavky uživatelů a také nastavením služby samotné. Respektujeme a zobrazujeme všechna legislativní omezení s důrazem na jejich jednoznačnou a dostatečně výraznou interpretaci.

V případě sporných míst se snažíme v rámci našich nastavení vyjít požadavkům na ochranu přírody vstříc a nalézt oboustranně akceptovatelné řešení, pokud je to alespoň trochu možné. Bohužel neukázněné návštěvníky Mapy.cz neovlivní, jen je mohou pomoci edukovat.

Mapy.cz se samozřejmě dál budou vyvíjet, máme v plánu ještě více vizuálně odlišit cesty se zákazem vstupu. Kromě ochrany přírody to jsou i vojenské prostory, vodárenská pásma, případně další podobná území. Budeme hledat kartografické vyjádření, aby v mapě zbytečně nerušilo, ale bylo dostatečně pochopitelné a přineslo uživatelům další informaci navíc.

# ROZVOJ A AKTUÁLNÍ STAV CESTOVNÍHO RUCHU NA ÚZEMÍ ŠUMAVY

MILOŠ PICEK

MILOŠ PICEK

První polistopadový starosta obce Kvilda, od roku 1993 je jednatelem Regionálního sdružení Šumava, následně se stal a dodnes je ředitelem Regionální rozvojové agentury Šumava a ředitelem českobavorského dispozičního fondu. První předseda Rady Národního parku Šumava.

Tématem mého příspěvku je fungování a rozvoj cestovního ruchu ve vztahu k zvláště chráněným územím, ale nejprve si udělejme menší historické připomenutí nutných historických souvislostí. V úvodu celého příspěvku je nutné vrátit se zpět o třicet let, abychom si připomněli počátky a souvislosti práce v území Šumavy včetně spolupráce s Národním parkem Šumava (NPŠ) v oblasti cestovního ruchu. Krátce po vzniku NPŠ se obce a větší města v podhůří Šumavy rozhodly vytvořit jakýsi protipól síle Správy NPŠ a v roce 1993 založily Regionální sdružení Šumava (více než 35 členských obcí včetně měst Vimperk a Sušice). Původní filosofií byla pouze obrana před politickou a úřednickou silou rozhodnutou za každou cenu prosazovat zájmy MŽP, především z pozice „pražského pohledu“, tedy dle mínění zástupců obcí bez názorů místních obyvatel Šumavy. Ku prospěchu věci však Regionální sdružení Šumava (RSŠ) rychle pochopilo, že nestačí pouze argumentace bez odborných analýz a podkladů, byť prezentovaná v Parlamentu ČR, Vládě ČR i celostátních médiích. RSŠ se tedy rozhodlo za pomoci zkušeností přátel z Horního Rakouska vystavět potřebnou instituci. Velkým přínosem pro řešení problematiky území Šumavy se stala podpora, příklady, konzultace a výměnné pobyty s odborníky z Irska – oblast Shannon. Toto území prošlo obdobným procesem jako Šumava. Po zásadním omezení mezinárodního letiště Shannon nastal v území relativní chaos – ztráty tradičních zaběhlých ekonomických, dopravních, pracovních a jiných vazeb a následný přerod na území, které je dnes dobře živo z cestovního ruchu. Šumava se také otevřela územně, zmizely nebo byly zásadně omezeny pracovní příležitosti (státní statky, Lesy ČR, vojenské lesy a statky, armáda, pohraniční policie). Politická vládní garnitura té doby jasně

konstatovala, že území bude živo z cestovního ruchu, ale už neřekla jak, za jakých podmínek, ale hlavně, kdo to vše zaplatí. A v těchto věcech nám byli Irové velkým vzorem a ochotným spolupracovníkem. V roce 1994 tak vznikla Regionální rozvojová agentura Šumava (RRAŠ) jako nástroj a servisní složka jak pro obce sdružené v RSŠ, tak i ostatní zájemce o pomoc a spolupráci včetně fyzických osob. RRAŠ se postupně vyprofilovala a svou činnost zaměřila na čtyři oblasti rozvoje území. Prvním pilířem činnosti se stala správa přeshraničních fondů Phare a následně programu Interreg ve spolupráci s německými a rakouskými sousedy. Druhým pilířem byl běžný servis a projektová činnost napříč všemi programy, které byly v oblasti otevřeny (z národních i mezinárodních zdrojů), tvorby rozvojových záměrů obcí atd. Třetím pilířem se stala oblast cestovního ruchu, kde po mnoha marných pokusech založit sdružení cestovního ruchu na Šumavě jako samostatnou instituci, se rozhodla Správní rada RRAŠ začít tento potřebný nástroj rozvoje cestovního ruchu v oblasti suplovat formou destinačního managementu. Čtvrtým pilířem se pak stala správa Biosférické rezervace Šumava, kterou sice vládní orgány ČR schválily a vyhlásily, ale dodnes nemají nejmenší snahu zajistit její fungování materiálně ani provozně. RRAŠ je i koordinátorem za Biosférickou rezervaci Šumava ve vztahu k centrále UNESCO v Paříži. Cestovní ruch po roce 1989 se vyvíjel v území Šumavy chaoticky, neexistoval žádný programový dokument. Pouze v té době vznikl první plán péče NPŠ ve spolupráci Správy NPŠ a obcí. Zároveň se také dokončoval územní plán velkého celku Šumava v gesci tehdejšího ministerstva hospodářství (dnes Ministerstvo pro místní rozvoj). RRAŠ si byla po letech nesystematičnosti

v území vědoma této situace a tak využila nabídky finanční pomoci německé Deutsche Ausgleichsbank a ve spolupráci s RSS a Euroregionem Šumava vypracovala zásadní dokument: Rozvojový koncept cestovního ruchu na Šumavě (vydaný v roce 1996), který měl dvě obrovské přednosti. Především do zpracování vtáhl naprosto všechny aktéry v území: obce, okresní úřady, Správu NPŠ, podnikatele a jejich svazy, zemědělce atd. Druhým bonusem pak byl velmi stručný a jasný Akční plán, jehož největší předností byla skutečnost, že ke každému opatření, byl přiřazen subjekt, který měl mít účast na opatření a odpovědnost za jeho realizaci. Přidanou hodnotou pak bylo, že všechny zúčastněné instituce a jednotlivci si dohodnuté odsouhlasili na závěrečném workshopu a přijali tak výsledek. Tento dokument, dnes již po několika aktualizacích (v letech 2001 a 2007), byl nadčasový, zlomový a skutečně byl řadou aktérů využíván. Ministerstvem hospodářství ČR pak byl veřejně mnohokrát prezentován jako ukázkový příklad práce na rozvoji území.

RRA Šumava se ujala těch úkolů, které ji v dokumentu byly přisouzeny a následně se je snažila uvést v život. Pro financování (v rádech desítek milionů korun) využívala především přeshraničních fondů Interreg za velmi úzké a účinné spolupráce s bavorskou stranou (např. Volkshochschule ARBERLAND Regen). Vznikla tak celá řada produktů v cestovním ruchu regionální web, elektronický zpravodaj, koordinace všech informačních center, vzdělávání pro pracovníky v cestovním ruchu, obecné a tematické prospekty celé oblasti, mapy, školní výlety, kalendáře akcí, zastoupení na veletrzích v rámci EU a další tematické projekty.

V dalších oblastech cestovního ruchu se RRA Šumava podílela zásadním způsobem na vzniku celoregionálních projektů, jako například Bílá stopa Šumava (následně koordinace, zastřešení, propagace údržby lyžařských stop na Šumavě, správa financí). Tento projekt je příkladnou ukázkou aktivity v území NPŠ a jeho zázemí. Stopy prostupují celým územím NPŠ, CHKO i jejích předpolím. Jsou dnes konečně po více než dvaceti letech uznány orgány životního prostředí jako aktivní nástroj ochrany přírody. Na projektu se podílí tedy i NPŠ, stejně tak jako Jihočeský kraj a Plzeňský kraj, obce a další subjekty. Správným a systémovým

řešením financování této aktivity by měla být určitá forma zpoplatnění. Zatím se cíl nedaří naplnit, proto jde Bílá stopa Šumavy prozatím cestou sponzorů a dobrovolných příspěvků.

V území se podařilo přivést na svět celou řadu dalších projektů: Certifikace regionálních produktů, služeb a zážitků, sezónní noviny Doma na Šumavě, kalendář akcí, web [isumava.cz](http://isumava.cz), Šumavský výletník atd. Zároveň RRA Šumava spolupracuje s Národním parkem Šumava na řadě projektů - Splouvání Vltavy, Biosférická rezervace Šumava, certifikace Partner NP Šumava, strategické dokumenty atd. V minulosti se podílela i na práci v tzv. tvrdých aktivitách, jako např.: šetrná těžba v problémových územích, oprava komunikací apod.

Bohužel takto dobře vybudovaný (zdola, za účasti všech aktérů) a správně aplikovaný systém fungování cestovního ruchu v území byl zásahy zvenčí paralyzován. Česká centrála cestovního ruchu - Czech Tourism - nastolila jiný směr aplikace cestovního ruchu na území ČR. V důsledku tohoto zásahu se oslabily původně dané samostatné, přirozené destinace se svými koordinátory. MMR ČR pak ve svých materiálech nezahrnulo tyto celky do možností programových podpor. Začal se projevoval silný vliv krajů (Šumava je uprostřed přetnuta hranicí Plzeňského a Jihočeského kraje) s odlišnými přístupy jak k ochraně přírody, tak i cestovnímu ruchu. Jihočeský kraj jde cestou malých destinací, které nejsou schopny poskytnout zastřešení, řešit problémy z nadhledu celého území a uskutečňovat celoregionální produkty v oblasti cestovního ruchu. Dnes RRAŠ udržuje nejdůležitější aktivity v území (liniové a ty s dopadem na celé území), spolupracuje s aktivními účastníky dění cestovního ruchu v území, využívá stále smlouvy o pomoci a spolupráci se Správou NPŠ ve všech možných aktivitách napříč potřebám území. V současné době ve spolupráci se Správou NP Šumava jsme začali řešit zřejmě nezávažnější problém území Šumavy, speciálně pak nejexponovanějších partií NPŠ, a to přetížení turisty. Některé lokality jsou neúnosně zatíženy návštěvníky provozující všechny možné - vhodné i nevhodné - aktivity v tomto specifickém prostředí. S tím souvisí celá řada doprovodných negativních jevů - přetížené komunikace, přeplněná parkoviště, neřešení dlouhodobého přebývání v karavanech, množství odpadků

atd. Bohužel nedílnou součástí je i chování lidí, které dnes vykazuje množství prvků na prosté neukázněnosti, neucty k pravidlům v daných území, arogance, apod. Jsme na začátku hledání řešení. Máme za sebou první analýzu, která výše uvedené skutečnosti potvrzuje a ukazuje, že toto není dobrá cesta pro místní obyvatele, ochranu přírody, ale i návštěvníky samé. Závěrem, na základě třicetiletých zkušeností s rozvojovými aktivitami v území se zostřenou ochranou životního prostředí, musím konstatovat (zvláště v dnešní době, kdy dochází k přeplňování návštěvníky v atraktivních lokalitách), že aktivity je nutné koordinovat a řídit z jednoho centra, které má ve svých organizačních strukturách zástupce z celého území, ve většinově silných oborech (nejenom profesionály z oblasti cestovního ruchu, ale i ekonomy, dopravní specialisty, architektky, rozvojáře se zaměřením na životní prostředí, ale i památky). Samozřejmě jsou zástupci nejen podnikatelské sféry, ale i zástupci samosprávných celků a státních orgánů. Další nutností je zhotovení rozvojových dokumentů, které vzniknou a jsou odsouhlaseny všemi zástupci aktérů v území. Nutností je i vytvoření finančních prostředků minimálně potřebných pro fungování takovéto instituce. Samozřejmě by pak měl být i například společný fond rozvoje území nebo cestovního ruchu, ze kterého je možné se podílet na kofinancování a zpracovávání běžících prioritních projektů. Ve finále je pak potřeba zdůraznit, že do všeho, co bude v oblasti rozvoje a cestovního ruchu konáno, je třeba přiměřenou, leč zásadní formou vtáhnout místní obyvatelstvo, bez jehož aktivní účasti, respektive v některých případech alespoň nutné toleranci, se není možné dostat dále v udržitelném rozvoji území.





# PŘÍRODA A LIDÉ – HLEDÁNÍ KOMPROMISŮ

## CESTOVNÍ RUCH V MORAVSKÉM KRASU A OCHRANA PŘÍRODY

LEOŠ ŠTEFKA

RNDr. LEOŠ ŠTEFKA

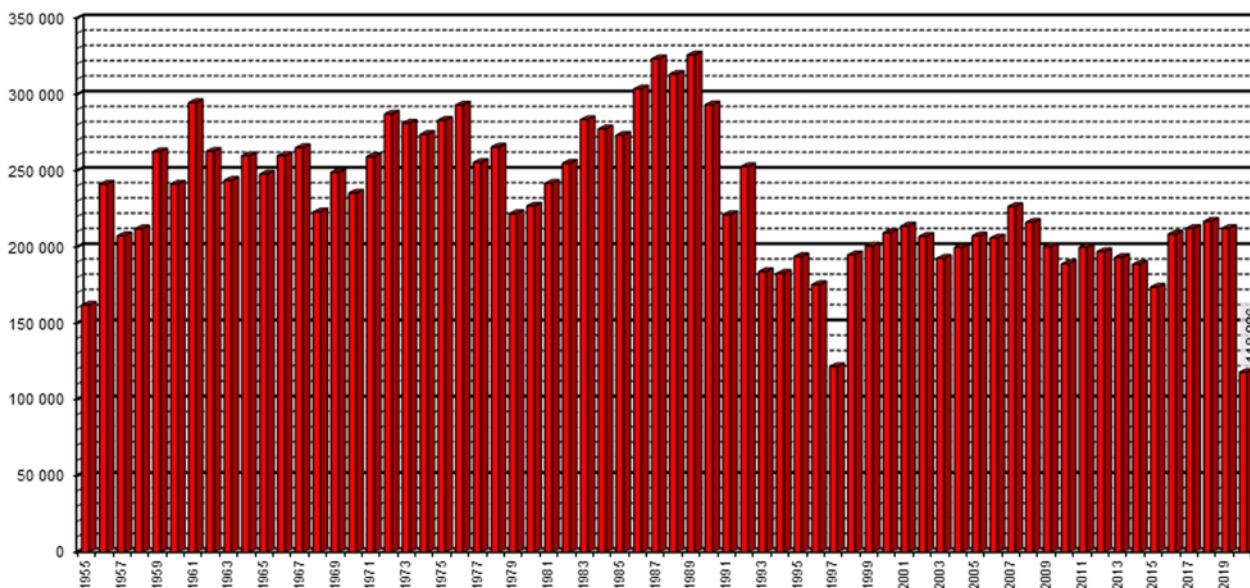
Od roku 1980 působil na regionálním pracovišti Správy chráněné krajinné oblasti (CHKO) Moravský kras jako její vedoucí, a to až do roku 2020. Za dobu působení na tomto pracovišti se zasadil o několik důležitých opatření k ochraně území. Příkladem mohou být změny v turistickém využívání s výstavbou Domu přírody, zatravnění zón nad jeskyněmi na krasových plošinách, nové vyhlášení CHKO a přijetí nové zonace v roce 2019.

Mojí první návštěvou Moravského krasu kolem roku 1965 byl školní výlet. Utkvělo mi, že se nejednalo jen o klasickou prohlídku jeskyně, propasti Macocha a plavbu na podzemní Punkvě, ale i o krátkou vycházku s pracovníkem tehdejší Správy jeskyní Moravského krasu. Tato organizace byla před založením Správy CHKO (v roce 1977) spolu s Krajským střediskem státní památkové péče a ochrany přírody v Brně gestorem ochrany krasového území. Tehdy jsem netušil, že téměř celý profesionální život v ochraně přírody strávím právě zde. Zájem o využití krasového území pro rekreaci sahá až do přelomu 18. a 19. století. Příkladem stačí uvést aktivity Lichtenštejnů v okolí Býčí skály či první zpřístupnění jeskyně Výpustek. Klub Českých turistů jako svoji první chatu postavil v roce 1895 Útulnu u Macochy. Konec devatenáctého a první třetina století dvacátého se nesly v intenzivním speleologickém průzkumu

a na něj navazujícím zpřístupňování jeskyní. V krasových žlebech byly postaveny silnice, na několika místech byly odstřeleny úzké soutěsky. Magnetem zájmu návštěvníků jsou zejména veřejnosti přístupné jeskyně (Obr. 1). Jejich zpřístupňování však mnohdy nebylo prováděno citlivě a navazující masová návštěvnost a nedostatečná opatření k jejich ochraně se projevily hrubým a na některých místech až devastujícím způsobem. Jak jinak hodnotit skutečnost, kdy na řadě míst chybí více než 50 % původní krápníkové výzdoby a některé dominantní útvary byly nahrazeny modely z umělých hmot (Obr. 3), neboť originály byly ukradeny (Štefka 2012, Štefka a Pavlík 2019). Při podrobném vyhodnocení bylo např. v Kateřinské jeskyni zaznamenáno poškození 13.841 krápníků (Štelcl 1992). To nás vedlo k nezbytnosti úpravy turistického využívání přístupných jeskyní. Estetickým, ale i ochranným problémem byl necit-



Obr. 1: Symbolem Sloupsko-šošůvských jeskyní je krápníkový útvar „Svícen“. Foto: Leoš Štefka



Obr. 2: Návštěvnost jeskyní Moravského krasu za období 1955 -2020 Zdroj: Hebelka Jiří, Správa jeskyní ČR, 2021

livý způsob osvětlení. Intenzivní osvětlení umožnilo rozvoj tzv. „lampenflory“, kdy zejména mechy a kapradiny zarůstaly velké plochy jeskyní. Odstraňování tohoto pro jeskyně nepřírozeného stavu se dělo nejčastěji chemicky. Prostředí jeskyní přitom není mrtvým prostředím. Je oživeno unikátní faunou, která se přizpůsobila životu ve věčné tmě, v téměř 100% vlhkosti a stálých teplotách 7–8°C, bez pravidelně se střídajících ročních období. Uchování čistého prostředí bez vnosu chemikálií je pro zachování těchto živočichů klíčové. Změny v pojetí ochrany jeskyní přinesl § 10 zákona č. 114/92 Sb., o ochraně přírody a krajiny a zejména pak změna postavení Správy CHKO z pozice metodického pracoviště do pozice orgánu státní správy. V souladu s citovanou právní normou Správa CHKO stanovila podmínky pro turistické využití veřejnosti přístupných jeskyní, jejichž provozovatelem je Správa jeskyní ČR. Stanovili jsme limity návštěvnosti, intervaly vstupů a větší výpravy doprovází dva průvodci. Mezi jednotlivými výpravami se vypíná osvětlení, aby i v části dne s turistickým provozem byly v jeskyni normální podmínky, tj. tma. Z pohledu ochrany přírody se tak výrazně zlepšila ochrana jeskyní a zásadně se omezil i růst „lampenflóry“. Tehdejší pracovníci Punkevních jeskyní se mi u skupiny kapradinorostů a mechorostů v Pohádkovém domě odměnili instalací cedulky „Štefkova zahrádka“. Z pohledu návštěvníka se zvýšila kvalita služby, za kterou si zaplatil, protože v menší skupi-

ně slyší výklad průvodce. Uplatnění limitů návštěvnosti návazně znamenalo i změnu turistického zatížení nejnavštěvovanější části Moravského krasu - oblast Punkev-



Obr. 3: Plastová náhrada krápníku Handžár v jeskyni Balcarka. Foto: Leoš Štefka

ních jeskyní a propasti Macocha. Velmi rychle se návštěvníci naučili využívat rezervaci vstupenek až jeden rok dopředu. Nejnavštěvovanější Punkevní jeskyně před zavedením limitů ročně navštívilo přes 300 000 návštěvníků, po jejich zavedení se návštěvnost snížila o třetinu (viz graf). Limity návštěvnosti jsou naplněny zejména o prázdninách, v ostatních měsících jen výjimečně. Tři z pěti veřejnosti přístupných jeskyní jsme na část zimního období uzavřeli, mimo jiné z důvodu ochrany zimovišť netopýřů. Správa jeskyní ČR návazně provedla finančně náročnou rekonstrukci vybavení Punkevních jeskyní vč. nové elektroinstalace spolu s elektronickou ochranou vybraných částí jeskyní (systém videokamer a bezpečnostní signalizace). Následovala oprava vybavení Sloupsko-šošůvských jeskyní s vybudováním nového vstupního areálu (Obr. 4), byl postaven vstupní areál u jeskyně Balcarka a rekonstruováno její vnitřní vybavení. V roce 2015 byl postaven nový vstupní objekt Punkevních jeskyní a v jeskyních Výпустek, Kůlna, Kateřinská a Balcarka byly zřízeny pozice. Úroveň turistických služeb i ochrany jeskyní dostaly na špičkovou evropskou úroveň. Závažným problémem byla motorová doprava v krasových kaňonech hlubokých až 150 m. Pustý i Suchý žleb byl zatížen jak turistickou dopravou k jeskyním, tak i dopravou z obcí do Blanska. Záměr vyloučení motorové dopravy byl formulován již před ustavením Správy CHKO v územním plánu velkého územního celku Moravský kras



Obr. 4: Vstupní areál Sloupsko-šošůvských jeskyní. Foto: Leoš Štefka

v roce 1974. Po příchodu na Správu CHKO jsem si uvědomil, že tento neřešený záměr je klíčový pro ochranu národní přírodní rezervace Vývěry Punkvy. Měření prokázala, že kvalita ovzduší se zde blížila rušným křižovatkám ve městě Brně. Návštěvník, který přijížděl za rekreací a odpočinkem, byl vystaven silnému znečištění ovzduší. Monitoring vlivu dopravy byl zaměřen na sledování kvality ovzduší, stanovení obsahu těžkých kovů v půdách a vegetaci, půdní mikrobiologii, aerické řasy aj. (Štefka a Zezula 1994, Štefka 2011).

Deset let trvající průzkumy a složitá jednání vyústila v průběhu let 1992–1995 ve vyloučení motorové dopravy ze 13 km silnic v Suchém a Pustém žlebu a zavedení náhradní dopravy turistů k Punkevním jeskyním. Silnice byly vyřazeny ze sítě veřejných silnic a převedeny do komunikací účelových, parkoviště u Punkevních jeskyní bylo zrušeno a plocha byla zalesněna (Obr. 5). Toto logické a z pohledu ochrany přírody důležité opatření nebylo vůbec jednoduché prosadit. Nesouhlas Správy jeskyní byl odůvodňován obavou o pokles návštěvnosti zejména Punkevních jeskyní. Kompromisem bylo zavedení silničních vláček mezi Skalní mlýn a Punkevní jeskyně. Obce se obávaly, že z krasových žlebů převedeme dopravu do osídlených údolí, především přes Lažánky. Do dnešní doby mám uschovány desítky novinových článků a pořady Nedej se České televize. Z ryze odborného tématu ochrany přírody se dokonce stalo

politické téma pro jednání ve sněmovně. Pamatuji si ostrá prohlášení, že stavba lanovky v rezervaci přinese její závažné poškození. Co nezaznělo, že vybudování lanovky umožnilo vyloučit motorovou dopravu ze 4 km dlouhého Suchého žlebu. Při nelehkém veřejném projednávání ve Vilémovicích jsme místním vysvětlovali, že na místě polní cesty osázené švestkami (zdroj pro místní slivovici) bude postavena nová silnice. Lanovka k Macoše je tak kompromisem mezi ochranou přírody a požadavky obcí, aby nedošlo k převedení

motorové dopravy ze Suchého žlebu do Vilémovic a Lažánek. Automobily zůstávají na záchytných parkovištích mimo rezervaci na Skalním mlýně a u Macochy. Pamatuji si, jak těsně před uvedením lanovky do provozu v titulcích novinových článků zaznělo, že vibrace způsobené jejím provozem způsobí zřícení Punkevních jeskyní. Rychlé měření prokázalo, že větší vibrace způsobují návštěvníci procházející jeskyněmi. Lanovka v Moravském krasu je svojí funkcí zcela odlišná od lanovek v horách. Z jednoho zpevněného místa u Macochy se návštěvníci přenesou na další zpevněné místo u Punkevních jeskyní. Rozhodně to neznamená, že lanovka dopraví turisty do míst, kam by nepřišli. Dnes jsou kaňonovité žleby oblíbenou cyklistickou a pěší trasou. Přes počáteční kritiku se dnes toto zásadní opatření pro ochranu nejčinnější rezervace Moravského krasu setkává s příznivým hodnocením turistickou i místní veřejností. Při všech jednáních bylo zřejmé, že se Správa CHKO neobejde bez kvalitní komunikace jak s návštěvníky, tak i obyvateli krasového území. Postupné snižování pracovníků z jedenácti až na sedm však znamenalo, že jsme zrušili i místo pro práci s veřejností. Tento dluh byl v roce 2015 zaplněn, když bylo na Skalním mlýně otevřeno moderní návštěvnické středisko Dům přírody Moravského krasu (Štefka a Šoltýsová 2015), jehož investorem byla Agentura ochrany přírody a krajiny ČR (Obr. 6), (AOPK ČR). Stálá expozice přibližuje geologickou



Obr. 5: Parkoviště u Punkevních jeskyní před rokem 1993. Foto: Leoš Štefka



Obr. 6: Vstup do Domu přírody Moravského krasu s exponátem krasové krajiny. Foto: Leoš Štefka



Obr. 7: Expozice věnovaná devonskému období. Foto: Leoš Štefka

minulost krasu, návštěvníci „vstoupí“ do devonského moře (Obr. 7), nahlédnou do sídliště neandrtalců a lovců sobů a života

netopýřů. Část expozice přibližuje živou přírodu. Velkoplošné fotografie, filmové sekvence a preparáty představují typické

krasové biotopy. Magnetem je kinosál pro 35 osob s nabídkou filmů o Moravském krasu vč. 3D filmu „Říše zkamenělého času“. Dětským návštěvníkům je určena herna s prolézačkou jeskyně. Prosadit tuto investici do místa s vysokou návštěvností (na Skalním mlýně se pohybuje mezi 250 až 300 tisíci) nebylo vůbec jednoduché. Podmínka desetileté udržitelnosti dotace OPŽP byla naplněna smlouvou se Správou jeskyní ČR o provozování Domu přírody. Po jejím vypovězení ze strany Správy jeskyní ČR stála AOPK ČR před vážným problémem. Nebojím se říci, že jen díky otevřené a dlouhodobé spolupráci s partnery v regionu se podařilo dohodnout založení obecně prospěšné společnosti Dům přírody Moravského krasu o.p.s. Tato společnost dnes Dům přírody Moravského krasu úspěšně provozuje. Roční návštěvnost se pohybuje kolem 35.000 osob. Velmi kladně jsou hodnoceny programy pro školy i dospělé návštěvníky.

Nejnovějším opatřením, které zlepší a usnadní orientaci návštěvníků v oblasti mezi Skalním mlýnem, Punkevními jeskyněmi a propastí Macochou je nový informační systém. V letošním roce ho v dohodě se Správou jeskyní ČR a Společností pro Moravský kras, a.s. realizuje AOPK ČR.

Čtyřicetiletá praxe mne naučila, že prosadit některá témata ochrany přírody, a to nejen v turistice a cestovním ruchu, je náročné. Nezbytná je věcná argumentace a vysvětlení, která zpravidla vedou k dohodě i v těch tématech, která nejsou všemi v počátcích přijímána příznivě. K úkolům Správ CHKO, ale i Správ NP bezpochyby patří nastolování a formulace témat, příprava podkladů k jejich řešení a hledání způsobu jejich řešení. A to není jednoduché.

### LITERATURA:

**Štelcl O. (1992):** Současný stav poškození krápníkových forem ve zpřístupněných jeskyních Moravského krasu. *Ochrana přírody*, ročník 47, č. 5, str. 136-140.

**Štefka L., Zezula VI. (1994):** Automobilová doprava a národní přírodní rezervace Moravský kras-střed. *Ochrana přírody* 1: 8-10

**Štefka L. (2011):** NPR Vývěry Punkvy – motorová doprava a ochrana přírody. *Sborník konference Rekreační a ochrana přírody – ruku v ruce? MENDELU, Brno*, str. 103 – 109.

**Štefka L. (2012):** Veřejnosti přístupné jeskyně a ochrana přírody. *Sborník konference Rekreační a ochrana přírody - ruku v ruce ... MENDELU, Křtiny*, 2.-4. 5. 2012, str. 154-158.

**Štefka L., Šoltýsová L. (2015):** Dům přírody Moravského krasu otevřen – již šesté návštěvnícké středisko vsítí Dům přírody: *Ochrana přírody*, ročník 70, číslo 4, str. 40-42.

**Štefka L., Pavlík I. (2019):** Přínosy a rizika cestovního ruchu v chráněném území na příkladu Moravského krasu. *Sborník z mezinárodní konference, Jihlava*, 27.-28. 2. 2019, str. 351 – 361

# PŘÍBĚH JEDNOHO LOMU

## VÝZNAM SYSTEMATICKÉ INFORMAČNÍ KAMPANĚ PRO POZITIVNÍ PŘIJETÍ OPATŘENÍ K REGULACI NÁVŠTĚVNOSTI V PŘÍRODNÍ PAMÁTCE LOM JANIČŮV VRCH U MIKULOVA

JIŘÍ KMET

Mgr. JIŘÍ KMET

Od roku 2014 je vedoucím Správy CHKO Pálava v Mikulově, kde pracuje již od roku 2001. Profesionálně se věnuje především řízené péči o ekosystémy a systematické propagaci ochrany přírody. Je členem několika spolků na ochrany přírody a zájmovým včelařem. Jako soukromý zemědělec obhospodařuje několik menších ovocných sadů a věnuje se chovu ovcí.

Vybalancovat zájmy ochrany cenné přírodní lokality s požadavky na rozvoj regionu, jehož zásadní příjmy plynou z turistického ruchu, vyžaduje systematický přístup. Tento fakt jsme si jako správci území ověřili na příkladu malé, ale velmi populární „příměstské rezervace“. Jde o lom Janičův vrch, který se nachází na severním okraji Mikulova. Těžba byla v tomto posledním aktivním vápencovém lomu na Pálavě ukončena v roce 2004 a od roku 2014 je přírodní památkou se stejným názvem – Lom Janičův vrch (rozloha cca 4 ha).

Zatímco přírodní hodnota tohoto území po ukončení těžby rostla relativně pozvolně, stoupala jeho rekreační atraktivita velmi rychle. Po zastavení čerpání podzemní vody, které probíhalo po celou dobu těžby, byly dvě nižší etáže lomu zaplaveny. Pro vyprahlou krajinu pod Pálavou znamenal vznik dvouhektarového jezera s průzračnou vodou velkou změnu. Přítomnost nové

vodní plochy nenechali bez povšimnutí rybáři ani koupání chtiví návštěvníci. Během prvních let po zaplavení tak došlo k živelnému zarybnění nevhodnými druhy ryb a zároveň v letních měsících přibývalo návštěvníků. Po komplexních pozemkových úpravách v katastru Mikulova v roce 2009 se vlastníkem pozemku stal stát a hospodařit s ním je příslušná AOPK ČR. V té době ještě nebyly problémy s neřízenou rekreací nijak výrazné, a proto jsme víceméně pouze pozorovali stav a soustředili jsme se na zjištění stavu celého vodního ekosystému. V roce 2012 jsme po jasně cílené, ale nepříliš rozsáhlé informační kampani, přistoupili z pozice zástupce vlastníka k regulaci rybí obsádky, která přinesla očekávané výsledky (viz BOX A).

Jako větší problém než živelné zarybnění a nevhodná rybí obsádka, se však po roce 2013 ukázala nadměrná návštěvnost lokality v letních měsících. V souvislosti se



Obr. 1: Běžný letní den v lomu před regulací (rok 2019). Foto Jiří Kmet



Obr. 2: Prostor v lomu v době regulace (červenec 2020) v okamžiku plné obsazenosti.  
Foto Jiří Kmet

zcela nekontrolovanou propagací lokality na některých webových portálech, došlo k obrovskému zvýšení popularity místa a to v celorepublikovém měřítku. Z nižších desítek návštěvníků denně v letních měsících tak návštěvnost skokově stoupla na stovky, a v některých horkých dnech přesahovala i tisíc osob za den, to vše bez hygienického zázemí.

AOPK ČR stála před otázkou, jak se s nastalou situací vyrovnat. Výhodou byl fakt, že jsme ještě před vyhocením situace rozpracovali scénáře možného vývoje a podle těchto scénářů jsme pak postupovali. Od roku 2015 již bylo jasné, že nebudou využity krajní varianty – tedy úplné uzavření lokality veřejnosti ani opačný extrém – úplné tolerování volného koupání. Zvoleným řešením tedy byla regulace vstupu a šlo hlavně o to, jak nastavit parametry a o to, kdo bude regulaci v praxi řešit. Protože z podstaty nemůže AOPK ČR trvale alokovat prostředky a zaměstnance na podobnou činnost, ubíralo se naše snažení cestou nalezení partnera, který by prostor provozoval. V první fázi jsme se snažili dohodnout na spolupráci s Městem Mikulov. Právě u samosprávy jsme předpokládali, že bude mít spolu s námi zájem na vyřešení takřka kolapsových stavů v letních měsících. Přes počáteční příslib spolupráce jsme se nakonec na spolupráci nedohodli a bylo tedy nutné najít jiného partnera. Ani oslovení místních spolků a sportovních organizací nemělo valný efekt, a proto jsme přistoupili k masivnímu oslovení veřejnosti s nabídkou

na provozování prostoru v letních měsících (tisková zpráva, články v tisku, FB, reportáže v rozhlasu i TV). Po skutečně dlouhém hledání, se z velmi úzkého okruhu zájemců nakonec přece jeden provozovatel odhodlal podstoupit riziko vstupu do neznáma. Následovala definice parametrů provozu a uzavření pachtovní smlouvy na letní sezónu 2020. Naprosto klíčovou podmínkou pro provoz byl fakt, že v lomu nesmí být v jednom okamžiku více než sto osob. Ve srovnání s předchozími sezónami to byl diametrální rozdíl. V předchozím období se totiž v lomu nacházelo v jednom okamžiku mnoho stovek osob. Dalšími podmínkami bylo například zajištění toalet, trvalého úklidu prostoru nebo zamezení používání syntetických opalovacích krémů. Dle předchozích zkušeností s návštěvností místa bylo období regulace stanoveno na termín 15. června až 15. září, to znamená na tu část roku, kdy na Mikulovsko přijíždí největší množství rekreatantů. Čas regulace byl po počátečním váhání stanoven na 9:00 až 19:00. V ranních a podvečerních hodinách totiž koupání využívají lidé spíše v menší míře, a to zejména místní. Forma regulace vstupu v praxi znamenala výběr vstupného provozovatelem a zároveň přísné dodržování početního limitu, který byl zpravidla naplněn mezi 11:00 a 17:00. V tomto časovém období museli zájemci o vstup čekat před vchodem, než se uvolní místo, nebo odcházeli neuspokojeni.

I přesto, že po nastavení jasných pravidel v zatopeném lomu volala v minulosti velká

část místní veřejnosti, byli jsme si velmi dobře vědomi nutnosti celou změnu prezentovat v co nejširší míře. Hlavní informační kampaň jsme rozdělili do dvou etap, první proběhla na konci května a druhá v poslední dekádě června, kdy došlo k vlastnímu zahájení provozu. Prostřednictvím desítek článků v tisku na sociálních sítích, reportáží v rozhlasu i v televizi se informace o regulaci vstupu dostala k velké části veřejnosti. Dle očekávání se však i přesto v prvních týdnech provozu odehrávaly přímo na místě drobné konflikty mezi návštěvníky a provozním personálem. Tyto konflikty se díky nastavené komunikační strategii, dařilo rychle řešit. Reakce na regulaci vstupu se však přímo z místa dění přelila na sociální síť.

Z pohledu AOPK ČR bylo v tom okamžiku klíčové rychlé a věcné reagování na několik negativních příspěvků na facebookovém profilu M!kulov, který je v regionu velmi sledovaný. Naše reakce z tohoto profilu průběžně přebírala média a v celé problematice tak působil tisk a internetové portály jako uklidňující prvek přinášející informace o pozitivním vlivu regulace.

Zkušební provoz byl ukončen 15. 9. 2020 a lze ho hodnotit velmi pozitivně, jak z hlediska dosažených cílů ochrany přírody, tak z hlediska zlepšení postoje veřejnosti k práci naší organizace. Pokud jde o efekt regulace pro vodní ekosystém, pak došlo jednoznačně ke zlepšení kvality vody. V předchozích letech byla běžná průhlednost vodního sloupce uprostřed léta max. 2,5 – 3 m (měřeno od roku 2012 v intervalu cca 1 měsíc). Při měřeních v roce 2020 byla průhlednost vždy přes 7 m. Ke zlepšení kvalitativních parametrů vody zřejmě přispělo snížení vnosu živin související s omezením množství návštěvníků a instalací toalet u vodní plochy. Objektivně je však nutno dodat, že ke zvýšení průhlednosti přispěl i průběh počasí v roce 2020, to znamená nižší průměrné teploty v létě a nadprůměrný úhrn srážek. Synergicky s výše uvedenými vlivy pak ještě působila stále trvající aktivní regulace rybí obsádky a postupný rozvoj malakofauny ve vodním prostředí. Z hlediska většiny místní veřejnosti byla razantní regulace přijata jako krok správným směrem. Zcela jistě k tomu přispělo i naše několikaleté průběžné informování o postupném zhoršování celé situace a trvalé varování před další bezhlavou propagací lokality, na které se podílely stovky místních obyvatelů. Regulace tak nebyla ránou

z čistého nebe, ale dlouho avizovaným opatřením. Kromě zajištění čistoty v celé lokalitě a zklidnění v území zatopeného lomu, byla veřejností oceněna i změna v dopravní situaci v prostoru před lomem. V letech před regulací zde v nárazech zcela chaoticky parkovalo až 250 vozidel v jednom okamžiku a městská policie Mikulov udělovala řádově desítky pokut měsíčně za dopravní přestupky. Po zavedení regulace na odstavné ploše před lomem nestálo

naráz více než 50 vozidel a za rok 2020 zde byly uděleny jen dvě pokuty za dopravní přestupky.

Žádná regulační opatření nemohou být přijata zcela bez výhrad. Vhodnou a hlavně včasnou informační kampaní však lze docílit jejich akceptování a v lepším případě pochopení. Pro tiskového mluvčího organizace nebo kohokoliv jiného, kdo obhájí smysl zavedených opatření, není většího zadostiučinění, než když se za jeho

věc postaví v diskusních fórech či přímo v médiích původní kritici opatření z řad veřejnosti. Právě to se nám v případě Lomu na Janičově vrchu stalo a podobná „malá vítězství“ bychom přáli zažívat všem, kdo jsou zodpovědní za ochranu našeho přírodního dědictví.



### BOX A

Regulace rybí obsádky v PP Lom Janičův vrch začala v roce 2012. V první fázi se jednalo o úplný zákaz rybolovu a zákaz zarybňování doprovázený důslednou kontrolou. Následovalo zavedení pravidelných monitorovacích odlovů, při kterých byly, a i v současné době jsou, cíleně loveny a odnášeny všechny nežádoucí druhy ryb. Zcela šetření jsou naopak při monitorovacích odlovech všichni dravci s výjimkou okouna. Posledním opatřením je cílené dosazování adekvátního množství dravých ryb. Tento systém je aplikován doposud a z hlediska dosahování nastavených cílů kvality vody se jeví jako funkční. Společně s postupnou fragmentací vodní plochy na menší tůně pak vede tento systém i k podpoře populací obojživelníků. Hlavním partnerem je nám při regulaci rybí obsádky Moravský rybářský svaz, pobočný spolek Mikulov.



Obr. 3: Do monitorovacích odlovů se zapojuje i místní rybářský kroužek. Foto Jiří Kmet

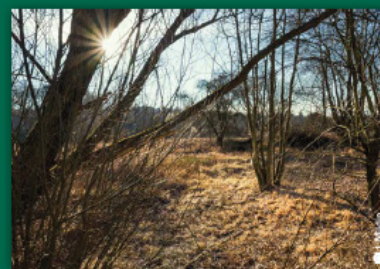
## BOX B

Součástí systematického přístupu k regulaci návštěvnosti byla i snaha zjistit, jaká témata návštěvníky lokality zajímají. Na základě vlastního dotazování v letní sezóně 2020 jsme proto sestavili okruh nejvíce frekventovaných otázek, na které jsme se snažili odpovědět v právě dokončeném souboru informačních tabulí, umístěných na vhodných místech vytěženého lomu.

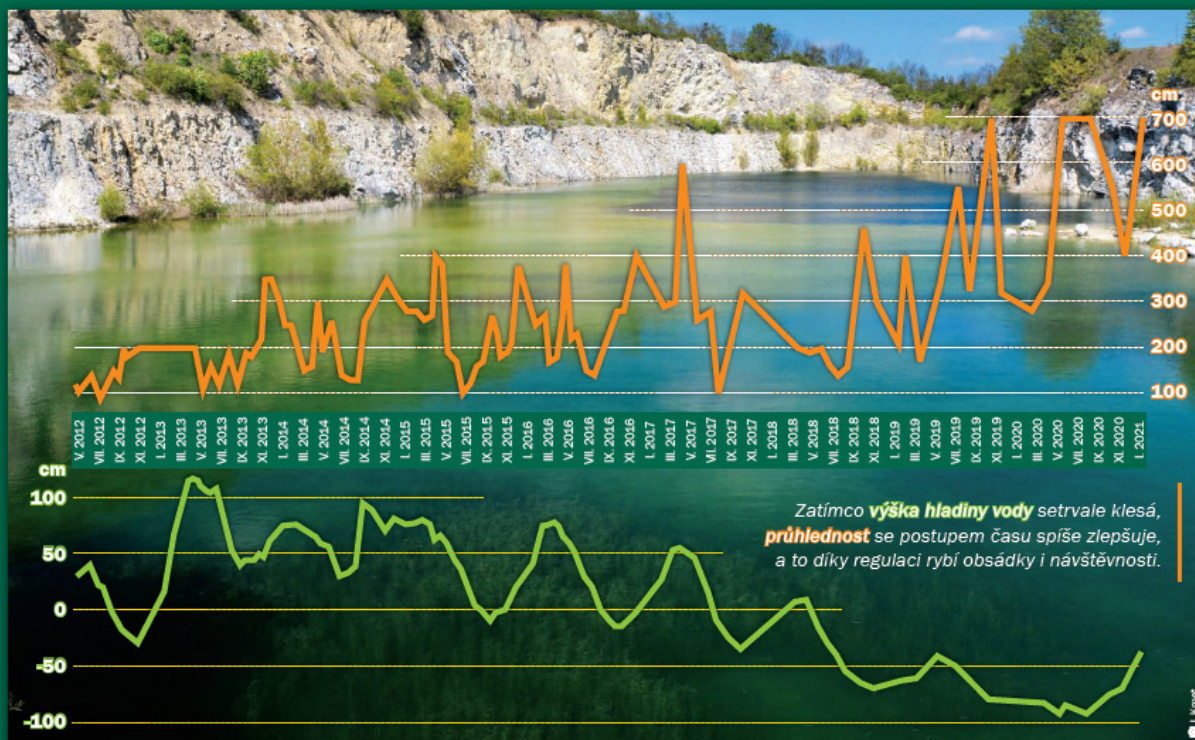
## Co se to děje s vodou?

Voda se do jezera **dostává z podzemí** – lom si tak můžete představit jako obří studnu. Systémem **podzemních puklin** je spojen i s neďalekým **Mušlovským potokem**: když **hodně prší**, rychle se to projeví i v lomu **vzestupem hladiny**. Naopak **výparem** (hlavně tehdy, kdy je hodně teplo a sucho) voda

z lomu **mizí**. Výsledkem je **kolísání hladiny** v řádu **desítek centimetrů během roku**: nejvíce vody bývá obvykle na jaře, nejméně na konci léta. Hladinu vody **trvale sledujeme od roku 2012** a rozdíl mezi **doposud nejvyšší a nejnižší zaznamenanou výškou hladiny** dosahuje **2,1 m!**



Dnes většinu roku vyschlý Mušlovský potok pramení jižně od Klentnice a sytí ho voda stékající hlavně z polí a vinic, její znečištění hnojivky tak může ovlivňovat i kvalitu vody v lomu.



AGENTURA OCHRANY PŘÍRODY A KRAJINY ČESKÉ REPUBLIKY

PŘÍRODA JE NAŠE DĚDICTVÍ I BUDOUCNOST

Obr. 4: Ukázka informační tabule poblíž vodní plochy. Foto Jiří Kmet



# BAVORSKÝ LES – NÁRODNÍ PARK A TURISMUS

PAVEL BEČKA

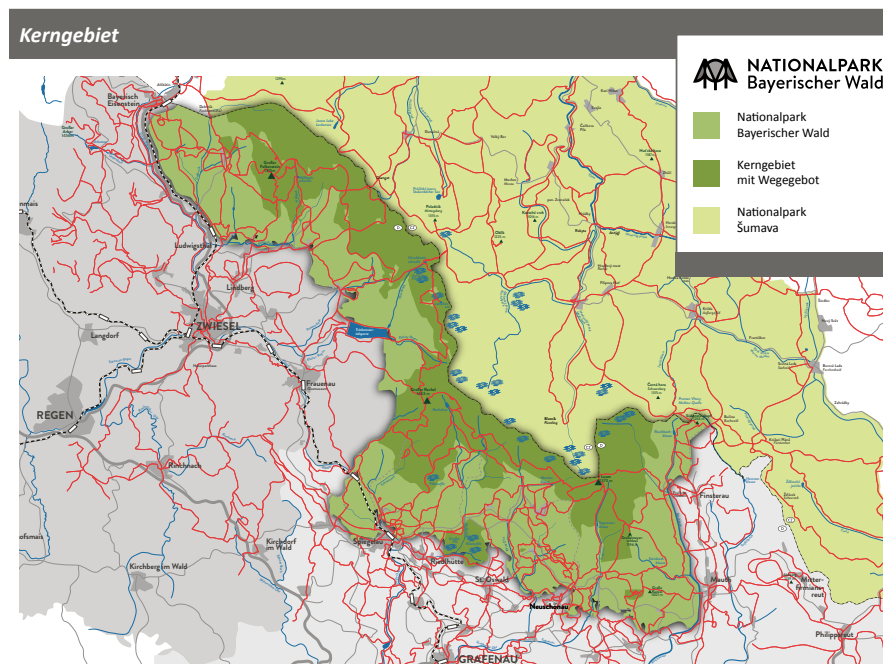
Dipl.-Biol., Ing. PAVEL BEČKA  
V letech 2008-2013 pracoval na Správě NP a CHKO Šumava jako referent CHKO a na biomonitoringu lesa v bezzásahovém území národního parku. V roce 2013 odešel do neziskové organizace EuroNatur – Stiftung Europäisches Naturerbe, kde měl na starosti především projekty na ochranu vodního ptactva a mokřadů podél tzv. Adriatic Flyway. V roce 2015 se vrátil na Šumavu, kde od té doby pracuje na správách národních parků Šumava a Bavorský les jako koordinátor česko-německé spolupráce.

***V loňském roce oslavil nejstarší německý národní park 50 let od svého založení. V roce 1970 nastalo něco v Německu dosud nevídaného – na velkém území se přestalo hospodařit a postupně zde byly uvolňovány přírodní procesy. Byl to začátek jedinečného příběhu. Dnes má Národní park Bavorský les rozlohu 24 250 hektarů a na ploše 17 513 hektarů, tj. na 72,3 procenta jeho plochy, platí motto „Přírodu nechat být přírodou“. Podle této filozofie se mohou lesy s rašeliništi, horskými potoky a vrcholky hor měnit zpět v divočinu. Svůj domov zde znovu našla vzácná zvířata, jako rys ostrovid, vydra říční, tetřev hlušec nebo pušтік bělavý. Žije tady i 16 druhů brouků, které považujeme za pralesní relikty, a vyskytují se pouze v přirozených lesích. Celkově již bylo v národním parku identifikováno téměř 11 000 druhů, ale určitě jich mnoho stále čeká na objevení.***  
Díky odlehlosti a drsnému klimatu se v Bavorském lese začalo intenzivně lesnický hospodařit mnohem později, než jinde

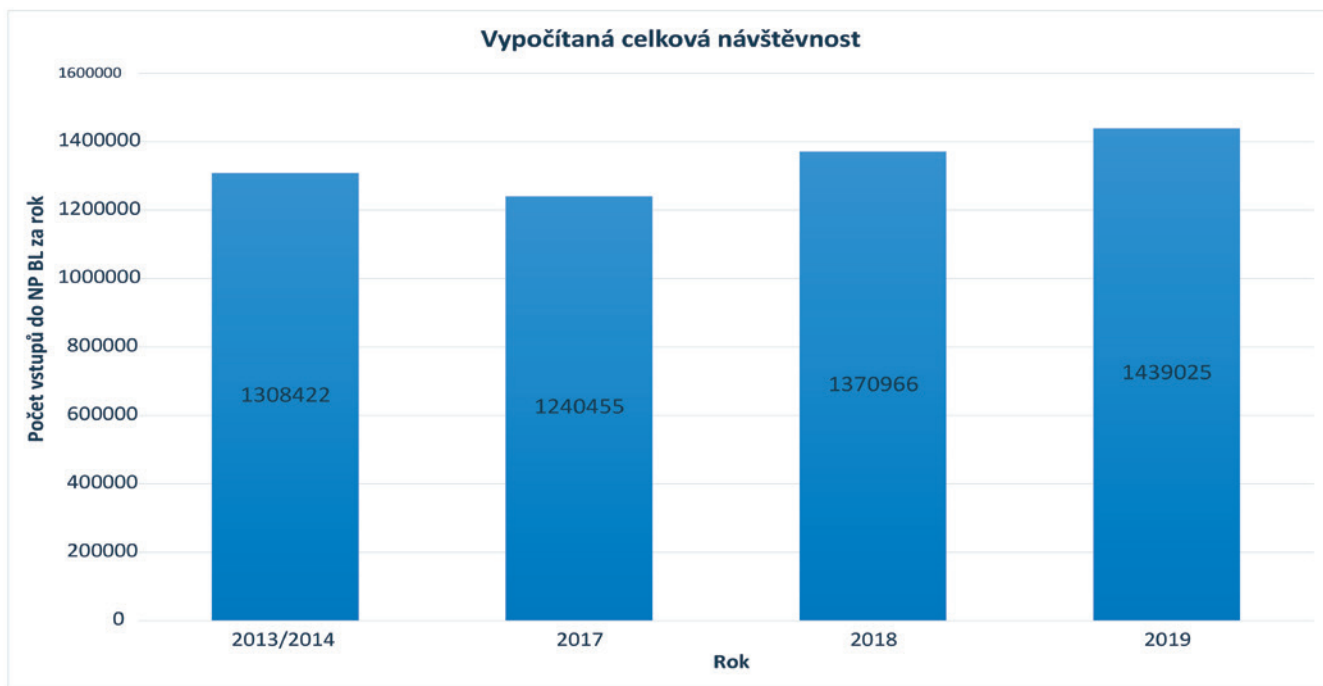
v Německu. Proto se zde relativně dlouho zachovaly původní lesy. Poté, co jejich velká část přešla do státního vlastnictví, byly lesy Bavorského lesa v roce 1840 poprvé zmapovány. Tři čtvrtiny území byly označeny za prales. Již koncem 19. století však bylo jasné, že bez ochrany se majestátní, divoké lesy Bavorského lesa brzy stanou minulostí. První plány na založení velkoplošného chráněného území v Bavorském lese vznikly proto už počátkem 20. století, ale kvůli světovým válkám a hospodářské krizi se založit národní park nepodařilo. Vzniklo pouze několik maloplošných rezervací.

## VZNIK NÁRODNÍHO PARKU BAVORSKÝ LES

Až v roce 1966 narazil dobrovolný zmocněnec ochrany přírody vlády Dolního Bavorska lesní inženýr Hubert Weinzierl na rozsáhlé spisy z 20. a 30. let o plánovaném národním parku Bavorský les/Šumava. Weinzierl se jimi nechal inspirovat a začal pracovat na zřízení prvního národního par-



Jádrové území s časově nebo prostorově omezeným vstupem zabírá 45 % plochy Národního parku Bavorský les.



Pomocí údajů z automatických sčítačů zjišťují Správa Národního parku Bavorský les počet ročních vstupů návštěvníků na území parku.

ku v Německu. Společně se svým přítelem, Bernhardem Grzimekem, slavným propagátorem přírody a její ochrany (za film Ráj divokých zvířat/Serengeti nesmí zemřít obdržel Grzimek v roce 1960 Oscara) se jim podařilo pro myšlenku založení národního parku v Bavorském lese získat politickou podporu a to i u komunálních a regionálních politiků napříč všemi stranami.

Napomohla tomu tehdejší situace v regionu. V 60. letech minulého století platil Bavorský les za strukturálně slabý region. Kvůli smutné historii 20. století ležel prakticky na konci světa, z jedné strany oddělený železnou oponou. V té době vznikaly místní i státní iniciativy, které měly přilákat turisty. Mezi navrhovanými projekty byl kromě myšlenky vytvoření velkoplošné

přírodní rezervace i velký lyžařský areál na svazích Roklanu a Luzného. Nakonec se prosadila myšlenka založení Národního parku Bavorský les, kterou v roce 1969 jednomyslně (!) schválil Bavorský zemský parlament. V rozhodnutí bylo zaneseno vytvoření návštěvnické infrastruktury - informační centra, výběhy, turistické stezky atd., a vědecký výzkum.



Kvůli strmým svahům nebyla cykloturistika v Bavorském lese tak populární jako na Šumavě. Elektrokola však začínají situaci měnit. Foto: Annette Nigl

### ZE ZAPADÁKOVA VYHLEDÁVANÝM TURISTICKÝM MÍSTEM

Kýžený efekt se dostavil prakticky ihned. Založení národního parku přineslo zapomenutému regionu celoněmeckou známost. Stal se z něj vyhledávaný turistický cíl. Před založením parku se pohyboval roční počet turistů v regionu kolem 100 tisíc. V roce založení jich bylo 250 tisíc a v roce 1974 už zhruba půl milionu návštěvníků. Tato čísla jsou dobové odhady. V letech 2013-2014 správa uskutečnila první přesné sčítání návštěvníků (přesněji jednotlivých vstupů do národního parku), jehož cílem bylo nejen zjistit, kolik lidí národní park navštívilo, ale také jaké lokality a v jakém období upřednostňují. Návštěvníky sčítali jak pracovníci národního parku, tak v terénu umístěné automatické sčítače. Na základě metodiky sčítání z tohoto prvního monitoringu proběhl v letech 2017-2019 společný interregový projekt správ



Jedním z lákadel v Haus zur Wildnis (Dům divočiny) je stezka kořeny, která se zaměřuje na půdní organismy a procesy. Foto Daniela Blöchingera

národních parků Bavorský les a Šumava. Návštěvnost Národního parku Bavorský les v posledních letech mírně rostla z 1,31 miliónu v roce 2014 na 1,44 miliónu návštěv v roce 2019, ale časová řada je zatím příliš krátká na vyvozování trendů.

Vysoká návštěvnost společně s tím, že na rozdíl od mnoha světových národních parků není v Národním parku Bavorský les všeobecný zákaz pohybu mimo značené cesty, by mohla vést k ohrožení samotné přírody. Její ochrana je nejdůležitějším posláním národního parku. Proto byla vytvořena prostorová a v některých případech i časová omezení, která zohledňují jak cíl národního parku „Nechat přírodu být přírodou“, tak zájmy návštěvníků a místních obyvatel. Návštěvníci by si měli prožít působivé přírodní zážitky, aniž by v chráněném území docházelo k vážnému rušení citlivých druhů a přírodních společenstev. To odpovídá požadavkům příslušné národní legislativy (německý a bavorský zákon o ochraně přírody, zřizovací listina národního parku), mezinárodní legislativě (soustava Natura2000), mezinárodním kritériím IUCN a také doporučením spojeným s udělením Evropského diplomu.

### KONCEPT CEST

Od rozšíření národního parku o území mezi Falkensteinem a Roklanem v roce 1997 na skoro dvojnásobnou rozlohu, udržuje správa síť značených cest o celkové délce cca 620 km. Na zpevněných cestách je vyznačeno 162 km pro cyklisty, 62 km pro pěší

a 77 km využívají pěší a cyklisté dohromady. Další 240 km tras pro pěší je vedeno po nezpevněných stezkách. V národním parku se nachází i 85 km udržovaných běžeckých tras. Jejich prohrnování zajišťují obce, spolky a zájmová sdružení. Dále je upravováno 75 km zimních tras pro pěší a sáňkařských drah.

Značené cesty vedou návštěvníky národního parku k turistickým atrakcím, jako jsou centra národního parku a nejvyšší vrcholky hor, ale nabízejí i možnost projít se a prožít si nově vznikající lesní divočinu. Stezky pro pěší spojují obce, zastávky veřejné dopravy nebo parkoviště s vybranými přírodními zajímavostmi uvnitř parku. Trasy byly zvoleny tak, aby nejen cíl, ale i samotná cesta návštěvníkům poskytovala zážitek z přírody. Síť cest umožňuje návštěvníkům plánování túr podle jejich zájmů, nároků a časových možností. Současně je pro naplnění cílů národního parku velmi důležité udržet nebo obnovit dostatečně rozsáhlá souvislá území pro nerušený život citlivých druhů jako tetřev hlušec nebo jelen evropský.

### PRAVIDLA VSTUPU

Z toho důvodu vymezila vláda Dolního Bavorska v červenci 1997 (podle čl. 26 Bavorského zákona o ochraně přírody v „Nařízení o omezení vstupu do Národního parku Bavorský les“, naposledy pozměněném v lednu 2014) jádrová území národního parku, do kterých se nesmí vstupovat mimo



„Díky“ covidovým omezením se věková struktura návštěvníků Národního parku Bavorský les omladila. Foto: Daniela Blöchingera



*Stromové vejce se stezkou v korunách stromů bylo postaveno v roce 2008.  
Foto: Erlebnis Akademie AG*

vyznačené cesty a kde není povoleno prohrnovat běžecké stopy. Pro část národního parku vyhlášenou v roce 1970 vstoupilo v platnost podobné nařízení již v květnu 1987.

V jádrovém území je celoročně povoleno využívat vyznačené stezky pro pěší, cyklisty a skituristy. Povoleno je také celoroční vstup na některé horské pastviny (tzv. šachty) a v období od 15. července do 15. listopadu také na některé neznacené cesty, například na část hraničního chodníku. Dotčené cesty a pastviny jsou vyjmenované v nařízení o omezení vstupu. Dále je, v souladu s nařízeními okresních úřadů Freyung-Grafenau a Regen o rezervacích pro ochranu tetřeva a jelení zvěře, časově omezen vstup do řady menších oblastí národního parku.

Jádrová území a rezervace na ochranu zvěře pokrývají cca 45 % plochy národního parku a nacházejí se většinou podél státní hranice, mnohdy v lokalitách vzdálených od obcí. Slouží především k ochraně vzácných druhů živočichů citlivých na rušení, ale také k ochraně zranitelných druhů rostlin a půdy. Je v nich rovněž omezen sběr lesních plodů. V ostatních částech národního parku, ve kterých se nachází tradiční, k obcím blíže položená sběrná místa, se houby a další

lesní plody sbírat smí (za současného re-spektování národní legislativy).

### CO NA TO NÁVŠTĚVNÍCI?

Při výše zmíněném sčítání návštěvníků probíhalo i jejich dotazování na různá té-

mata, například právě k omezenému vstupu, nebo nabídce turistické infrastruktury v národním parku. Ukázalo se, že většina návštěvníků tato omezení chápe. 94 % návštěvníků se necítí ochranným statutem národního parku nijak omezena. Jedno procento se cítí velmi omezeno. 90 % respondentů považuje nabídku návštěvnických zařízení a množství cest za ideální. 5 % řeklo, že jich je moc, a zbývajících 5 %, že jich je málo. Dotazování potvrdilo, jak důležitý je národní park pro turismus v regionu. Více než polovina dotazovaných řekla, že národní park hrál při rozhodování o výletu nebo dovolené velkou nebo velmi velkou roli. Ale i ostatní návštěvníci samozřejmě využívají infrastrukturu vybudovanou kvůli národnímu parku.

Právě atraktivní návštěvnická zařízení, jako jsou návštěvnická centra Luzný (Hans-Eisenmann-Haus, stezka v korunách stromů, zvířecí výběhy, botanická a geologická zahrada) a Falkenstein (Haus zur Wildnis, zvířecí výběhy, jeskyně z doby kamenné) hrají velkou roli v tom, jak jsou návštěvníci rozptýlení v národním parku. Přes třetinu jejich návštěvníků tvoří místní obyvatelé a jednodenní turisté, které do návštěvnických center kromě výše zmíněného opakovaně lákají obměňující se výstavy, kulturní akce, restaurace a kavárna. Centra byla úmyslně umístěna do okrajové zóny národního parku a kolem nich bylo proznačeno



*Vrchol Luzného s kamenným mořem je mezi šumavskými kopci nezaměnitelný. Foto: Gregor Wolf*



Za příznivého počasí je vidět z Národního parku Bavorský les do druhého bavorského národního parku, NP Berchtesgaden. Foto Pavel Bečka

velké množství okružních tras. Správa také spolupracuje s dalšími partnery z regionu - s obcemi a přírodním parkem, provozuje s nimi informační střediska mimo národní park, která informují o národním parku a možnostech, které nabízí. Informace podává turistům i přes 70 oficiálních partnerů Národního parku Bavorský les - hoteliérů, gastronomů a dalších podnikatelů v cestovním ruchu. Tím vším se daří udržet velkou část návštěvníků daleko od citlivých a zranitelných částí národního parku.

### PROBLÉMY S VYSOKOU NÁVŠTĚVNOSTÍ

Celkově národní park zatím netrpí vysokou návštěvností, i když v posledním desetiletí je možné sledovat nárůst počtu dní s přeplněnými parkovišti a parkováním na zakázaných místech, jak u návštěvnických center, tak u vstupů na cesty k magnetům národních parků, kterými jsou vrcholy Luzný, Roklan a Falkenstein. Stává se to především o státních svátcích a v podzimním období za slunných dní, kdy lze z Bavorského lesa dohlédnout až do Alp. Správa se v posledních letech snaží problémům předcházet. Již v předstihu vydává tiskové zprávy a připravuje vstupy do rádií, které na problematiku upozorňují a představují zájemcům alternativní cíle. Snaží se zpopularizovat využívání veřejné dopravy, která

je v porovnání s veřejnou dopravou na české straně pohoří, dříve zvanou Zelené autobusy, nabízena po delší část roku a ve větší intenzitě. Navíc jsou vlaky Waldbahn a Igelbusy pro ubytované hosty zdarma. Připravuje se i nové parkoviště P+R.

### CO ZMĚNIL COVID-19?

I v Bavorském lese byl turismus ovlivněn opatřeními spojenými s covidem-19. Období s menší návštěvností se střídala s velmi vysokými počty návštěvníků. Pravděpodobně se změnila i skladba návštěvníků. Jak hlásí strážní služba, v parku je vidět více mladých lidí. Kvůli uzavřeným ubytovacím zařízením a ztíženému cestování se navýšil poměr místních obyvatel a jednodenních turistů, který normálně představuje jednu třetinu návštěvníků. Přesná čísla však nemáme. Dotazování Face-to-Face za účelem zjištění změn ve struktuře návštěvníků, jak to bylo prováděno v minulosti, bylo za daných podmínek s platnými omezeními neproveditelné.

Z automatických sčítačů lze poznat, že turisté jsou nyní po parku více rozprostřeni. Důvodem jsou mimo jiné zavřená návštěvnická centra a turistické chaty, které turisty samozřejmě nepřitahují. Roli hraje také covidem vyvolaný společenský odstup, kdy lidé volí trasy výletů tak, aby potkali co nejméně jiných lidí. Správa si pro rok

2020 netroufla odhadnout celkový počet návštěvníků. V terénu totiž proti pilotnímu projektu zůstala jen zhruba třetina automatických sčítačů. Jsou to ty, které nejlépe odrážely tehdejší časoprostorové rozmístění turistů v terénu. Vzor jejich rozmístění se ale vloni velmi lišil, a tak by odhad byl velmi nepřesný.

Návštěvníci národního parku každoročně utratí za služby v regionu nemalou částku peněz. Na základě denních výdajů návštěvníků zjištěných při dotazování byly spočítány roční obraty výdajů. Z toho vyšla v roce 2018 částka hrubého obratu 1,4 miliardy Kč a čistého obratu 1,2 miliardy Kč (v NP Šumava vyšel celkový hrubý roční obrat 1,2 miliardy Kč a čistý obrat 1,0 miliardy Kč). Kolem 80 % výdajů tvoří nocující hosté, kteří nyní z velké části scházejí. Všichni v regionu doufají, že současná pandemická situace nebude mít negativní dopad na budoucí, pocovidovou návštěvnost národního parku. Předpokládáme, že až bude opět možné cestovat bez omezení, velká část lidí, kteří nyní mohou navštěvovat pouze Bavorský les, bude víc cestovat do vzdálenějších míst. Na druhou stranu je mnoho hostů, kteří se do Národního parku Bavorský les vrací pravidelně a kteří budou chtít dohnat, co při covidu zameškali. Přírodní krásy Národního parku Bavorský les a jejich jedinečnost v rámci střední Evropy, zejména ve spojení s Národním parkem Šumava, nám však dává naději, že region bude i nadále vyhledávaným, ale ne přeplněným turistickým cílem.

# TURISMUS V NÁRODNÍCH PARCÍCH

## ANKETA SE ZÁSTUPCI NÁRODNÍCH PARKŮ

Odpovědi na anketní otázky poskytli:

**Krkonošský národní park (KRNP):**  
Radek Drahný

**Národní park Podyjí: Jan Kos a Tomáš Rothröckl**

**Národní park Šumava: Josef Štemberk a Jan Dvořák**

**Národní park České Švýcarsko: Tomáš Salov**

**Monitorujete ve vámi spravovaném národním parku (NP) návštěvnost? Pokud ano, od kdy (přibližně od jakého roku) a jakou metodou (resp. jaké metody jste kdy použili)?**

**Krkonošský národní park (KRNP):** Ano, od roku 2012 používáme sčítače Eko-Counter, za roky 2017 a 2018 jsme nakoupili data od mobilních operátorů.

**Národní park (NP) Podyjí:** Ano, soustavně od 1. 5. 2010, pomocí automatických sčítačů Eco-Counter ve spolupráci s výhradním dovozcem této technologie Partnerství o.p.s.

**Národní park (NP) Šumava:** Ano, od minimálně r. 2000 monitoruje strážní služba nejnavštěvovanější místa (trasy) v rámci pochůzek a pravidelného monitoringu míst. Od stejné doby dochází ke sledování počtu návštěvníků v informačních střediscích (od r. 2015 i v nově otevřených návštěvnických centrech. Automatické sčítače u budov jsou využívány až na jednu dlouhodobou výjimku (IS Kvilda) od roku 2019.

Od roku 2018 jsme v rámci projektu socio-ekonomického monitoringu začali provádět sledování počtu návštěvníků pomocí automatických sčítačů Eco-Counter. Po celý rok jsme monitorovali 34 vstupů do NP (vnější hranice, státní hranice, záchytná parkoviště). Data byla doplněna o výsledky personálního sčítání a na základě toho jsme spočítali celkovou návštěvnost území – 1 830 tis. návštěvníků, resp. návštěvodnů. V dalších letech provádíme trvalý monitoring pomocí 13 vlastních automatických sčítačů a provádíme výpočet celkové návštěvnosti na základě korelačních koeficientů z roku 2018.

**Národní park (NP) České Švýcarsko:** V NP České Švýcarsko probíhá systematický monitoring návštěvnosti od roku 2005, kdy byly prvně nainstalovány sčítací brány na principu infračervené světelné závory. Tento první systém byl od poloviny roku 2008 nahrazen technologií francouzské firmy Eco-Counter. Tato technologie umožňuje využití rozličných druhů čidel, v Českém Švýcarsku je nyní sledování návštěvnosti

založeno zejména na využívání pyrosenzorů, které zaznamenávají změnu teploty před čidlem. V roce 2017 byla síť měrných profilů rozšířena, na vybraných místech byly přidány indukční smyčky, které umožňují záznam průjezdů cyklistů a automobilů. Aktuálně Národní park České Švýcarsko disponuje sítí 20 měrných profilů.

**Zaznamenali jste nějaký dlouhodobý trend? Pokud ano, máte přesnější data o celkové návštěvnosti za rok („člověkodní“/rok) za poslední desetiletí (2011-2020)?**

**KRNP:** Ano, trendem je neustálý mírný nárůst návštěvnosti. V roce 2017 navštívilo Krkonošský národní park a jeho ochranné pásmo 3 657 254 lidí, kteří zde dohromady strávili 11 324 528 tzv. „osobodní“. V roce 2018 navštívilo Krkonošský národní park a jeho ochranné pásmo 3 786 575 lidí, kteří zde dohromady strávili 11 867 019 tzv. „osobodní“, což je o 4,8 % více, než v roce 2017. Nárůst návštěvnosti potvrzují i data ze sčítačů, umístěných na vstupech nebo uvnitř klidových území NP.

**NP Podyjí:** Technologie Eco-counter umožňuje evidovat průchody okolo 15 profilů na turistických cestách. Vybrané zjištěné výsledky: 2011 – 309 186 průchodů, 2015 – 323 123 průchodů, 2019 – 392 499 průchodů, 2020 – 497 246 průchodů. Trend je tedy mezi roky 2011-2015 jen mírný nárůst, v letech 2015-2019 zřetelný nárůst a v letech 2019-2020 skokové zvýšení.

**NP Šumava:** Dlouhodobý trend z dat nemáme, netvoří dostatečně dlouhou datovou řadu.

Dlouhodobě pozorovaným trendem byla nejvyšší návštěvnost v srpnu (neplatí od r. 2020), rozšiřování návštěvnosti do května a června narůstalo v závislosti na

Rok	Počet návštěvníků
2018	1 840 000
2019	1 895 000
2020	2 370 000

*Celková návštěvnost NP Šumava na základě počtu návštěvníků zjištěných pomocí automatických sčítačů.*

počasí i na nových nabídkách v regionu (otevření návštěvnických center). Sledovaným trendem je rozšíření návštěvnické sezóny o dříve tzv. „mrtvé“ měsíce – tj. zvýšená návštěvnost v dubnu a listopadu, kdy jsou doposud všechna restaurační zařízení mimo provoz.

**NP České Švýcarsko:** Návštěvnost Národního parku České Švýcarsko má od roku 2009 trvale rostoucí charakter. Výjimku tvoří pouze roky, kdy zasáhla vyšší moc, která příjezd návštěvníků znemožnila. Poklesy jsou patrné jen v povodňových letech 2010 či 2013 (včetně popovodňového roku 2011) a prozatím v „covidovém“ roce 2020. Trend správa parku vyhodnocuje jako sumu nasčítaných impulzů z 15 vybraných sčítačů, které jsou stabilně v provozu od roku 2008. V pozdějších letech tedy nejsou započítávány impulzy ze sčítačů, které byly do sítě doplněny. Maximum impulzů zaznamenala správa NP v roce 2019, kdy suma záznamů ze všech sčítačů činila 1,24 mil. V roce 2009 to bylo necelých 800 tis. impulzů.

V roce 2019 nechala Správa NP zpracovat studii návštěvnosti NP České Švýcarsko na základě anonymizovaných dat od mobilních operátorů. Z této studie vyšlo, že NP České Švýcarsko navštívilo (v dosud rekordním) roce 2019 zhruba 740 tisíc návštěvníků, kteří na území národního parku strávili 1,4 mil. návštěv.

**Máte podložené nějakou studii příčiny zvyšující se návštěvnosti? Pokud ne, prosím o expertní vyjádření k této věci.**



Vrchol Sněžky - prostor pro návštěvníky od prostoru pro přírodu oddělují řetězy. Množství turistů to v minulosti ale nerespektovalo. Foto Správa KRNP

**KRNP:** Nemáme žádnou takovou studii. I po konzultacích s kolegy z jiných ZCHÚ ve střední a západní Evropě se kloníme ke kombinaci více faktorů: po roce 2015 se významná část cestovního ruchu přemístila z měst do přírody, protože lidé začali mít obavy z teroristických útoků. Taktéž se zvýšilo využití vnitrozemských turistických cílů oproti cestám do zahraničí. Obecně navíc roste trend pobytu v přírodě a zejména sportovních aktivit v přírodě. V roce 2020 pak jednoznačně do NP začali mířit i lidé, kteří to dosud nedělali a ani by to neudělali, nebýt koronavirové epidemie a s ní souvisejících opatření (omezení cestování, uzavření zábavních parků, zoologických zahrad a dalších atrakcí).

**NP Podyjí:** Studii nemáme. Zvyšování návštěvnosti Podyjí spočívá v samotné existenci národního parku, je to lákavý turistický cíl, o kterém téměř každý ví. Skokové zvýšení 2019-20 je evidentně v souvislosti s epidemií Covid-19. Vliv mají nepochybně informační a marketingové aktivity médií (zde byl v jednotlivých případech zjištěn nárůst „mediálních impulzů“ meziročně (2019/2020) až o několik stovek procent! Podstatnou roli hrají i obligátní aktéři cestovního ruchu v rámci destinačního managementu (agentury, města, obce, vlastní ubytovací a stravovací zařízení). Národní parky se stávají značkou, bohužel komerčně zneužívanou.

**NP Šumava:** Studii příčin zvyšující se návštěvnosti nemáme. Nárůst kapacit ubytovacích a restauračních zařízení s růstem kapacit parkovišť podpořil celkový nárůst návštěvníků. Lokální zvýšení návštěvníků u návštěvnických center (NC Kvilda – jeleni, NC Srní – vlci) vyplynula z nové nabídky spojené se zážitkem. Rostoucí trend ve společnosti vyrazit na výlet do přírody, s jistotou do té certifikované značkou „národní park“, zvyšuje počty jednodenních návštěvníků, popř. na tzv. rozšířené víkendy. Dostatek času a peněz umožňuje nejméně dvě dovolené v roce (jedna v zahraničí, druhá v tuzemsku a v přírodě.) V roce 2020, kdy byla omezená možnost cestování k moři, tak hodně „nových“ Čechů vyrazilo na Šumavu (od rodin z dělnických profesí až po sportovně zaměřené páry, skupiny, rodiny; také narostly rodiny s dětmi).



V roce 2020 jsme zaznamenali historicky maximálních hodnot návštěvnosti vrcholu a celého masivu Sněžky. Z české i polské strany Sněžky směřovalo na vrchol až 9 000 osob (v tomto počtu zahrnuti turisté přepravení lanovkou z Pece pod Sněžkou, ta má kapacitu až 2 500 osob denně). Foto Správa KRNP



Přeplněné provizorní odstavňné plochy v NP Podyjí. Foto David Grossmann

**NP České Švýcarsko:** Přímo příčiny zvyšující se návštěvnosti nemáme vědecky vysledované, svou roli může hrát šíření zejména obrazových informací po sociálních sítích, narůstající kapacita celková ubytovacích zařízení v regionu, zvyšující se podíl zahraničních návštěvníků ze vzdálenějších míst, než je příhraničí, větší chuť domácích návštěvníků navštěvovat cíle v České republice, i ochota jednodenních návštěvníků absolvovat vícehodinové cesty automobilem.

**V případě zvyšující se návštěvnosti jste zaznamenali nějaké dopady plošné (a jakého charakteru), popřípadě lokální (a jakého charakteru)?**

**KRNAP:** Ano. Čelíme overcrowdingu a overtourismu na řadě lokalit. Zejména vrchol Sněžky, pramen Labe, Pančavský vodopád, Mumlavský vodopád, Obří důl....

**NP Podyjí:** Plošně je všeobecně větší zátěž chráněného území (detailně není vyhodnoceno). Lokálně je koncentrace návštěvníků na vybraných atraktivních místech a s tím spojené obvyklé negativní jevy: parkování mimo vyhrazené plochy, vjezdy motorových prostředků do chráněného území, odpadky v přírodě, hluk na stezkách i v klidovém území, cyklisté na stezkách vyhrazených pro pěší atd.). V této souvislosti snížení klidu a pohody návštěvníků a v případě přestupků v obcích i místních lidí.

**NP Šumava:** K dopadům vyrušováním hlukem dochází zejména v přetížené časy a na vybraných, silně navštěvovaných místech. Došlo k jistému rozšíření doby rušení přírody do pozdějších hodin vlivem pozdějších začátků výletů i protažení doby v přírodě

např. vlivem využití e-kol. Novým trendem jsou pocíťované dopady návštěvníků z důvodu velkého počtu lidí. (Dochází tak ke snižování zážitku návštěvníka a jeho sebeuvědomění si.)

**NP České Švýcarsko:** V konkrétním případě Českého Švýcarska sice vysoká návštěvnost není z pohledu ochrany přírody vysloveně devastující, nicméně přináší řadu nekomfortních situací. K běžným průvodním jevům patří přetíženost obcí automobilovou dopravou, parkování mimo vyhrazená místa, včetně nezprůjezdnění cest důležitých pro záchranné složky, velké množství návštěvníků na turistických cestách (oslabený prožitek z pobytu v přírodě), delší čekání na poskytnutí turistických služeb, vyšší produkce odpadů a znečištění kolem cest. S vysokou návštěvností také vzrůstá počet

návštěvníků, kteří nejsou ochotni dodržovat pravidla pro návštěvu chráněného území či vyrážejí do přírody za individuálními zážitky. Zde jsme v minulosti zaznamenali problémy zásadního rázu, kdy kvůli nocování v blízkosti hnízdišť zvláště chráněných druhů ptáků došlo k přerušení hnízdění a úhynu mláďat.

**Má správa vašeho NP nějaké odborné podklady (studie), které by napomohly řešit optimalizaci návštěvníckého tlaku. Popřípadě zajišťujete manažersky nějaká lokální opatření dle aktuální potřeby v místě? Mění se v této souvislosti vaše provozní a personální potřeby?**

**KRNAP:** Ne, nedisponujeme žádnými podobnými studiemi. Loni jsme museli sáhnout k razantnímu usměrnění pohybu návštěvníků na Sněžce a u bývalé Obří boudy. Medializované sítě v kombinaci s každodenní celodenní přítomností strážce na lokalitě přineslo pozitivní efekt. Ukazuje se, že nemáme dostatek strážců pro tak exponované lokality jako je vrchol Sněžky a Labská louka. Situaci jsme museli řešit krizově nasazením ostatních pracovníků. Toto řešení není systémové, ale krizové.

**NP Podyjí:** Máme každoročně vyhodnocovaná a interpretovaná data z monitoringu návštěvnosti (viz výše). Žádné další podklady nemáme. Prozatím monitorujeme situaci (i v souvislosti s pandemickými opatřeními). Zvyšují se požadavky na intenzitu i kvalitu strážce ochrany přírody, zde je situace dlouhodobě neuspokojivá.



Častým cílem návštěv v NP Podyjí je i Králův stolec. Foto David Grossmann



**NP Šumava:** V rámci socioekonomického monitoringu byly dotazovány různé moduly ohledně kvalitativních dat o návštěvnicích. Dotazovací moduly se zaměřovaly na: „informační zdroje“, jejich druhy, prioritizace, nedostatky i požadavky, „prožitky návštěvníků“ - očekávání návštěvníků a jejich naplnění při návštěvě, „přeshraniční turismus“ zjišťoval rozdíly, požadavky, znalosti o přeshraničním NP, modul „akceptace území NP“ zjišťoval názory na NP a Správu NP ze strany místních obyvatel, modul o „ekonomických přínosech návštěvníků“ zjišťoval druhy a výši výdajů návštěvníků. Ze všech dat se dají získat nějaké poznatky pro aplikaci v rámci managementových opatření.

Lokální opatření vychází z aktuální situace, např. na nejfrekventovanějších místech a možnost posílení strážní služby, popř. o personál z dalších složek.

**NP České Švýcarsko:** Podklady odborného charakteru v současné době jsou spíše ve stádiu vzniku, Správa NP České Švýcarsko iniciovala zpracování dopravní studie pro region, která by měla navrhnout koncepční řešení tak, aby nedocházelo k přetěžování návštěvnický exponovaných míst.

**Řešíte tuto problematiku ve spolupráci s vaším přeshraničním partnerem (správou zahraničního NP) a případně jak?**

**KRNAP:** Ano, vrchol Sněžky je přeshraniční. Opatření na Sněžce i u bývalé Obří boudy jsme dělali společně.

**NP Podyjí:** Se Správou NP Thayatal v obecné rovině ano, konkrétní opatření se však mohou lišit s odkazem na odlišné právní prostředí obou zemí.

**NP Šumava:** Pořádáme společná setkání a popř. pochůzky v terénu.

**NP České Švýcarsko:** Se Správou NP Saské



Nápor návštěvníků neslábne v NP České Švýcarsko ani na podzim (Jetřichovice). Foto Richard Nagel

Švýcarsko spolupracujeme zejména v oblasti podpory využívání veřejné hromadné dopravy. Dlouhodobým společným projektem je vydávání česko-německé brožury Turistické jízdní řády s výběrem turisticky zajímavých spojů hromadné dopravy a dalšími relevantními informacemi, podílíme se na marketingových produktech, jakým je například Dráha národního parku, tedy vlakové okružní spojení okolo národních parků České a Saské Švýcarsko.

K projevům overturismu nedochází přímo v oblasti hranic mezi národními parky České a Saské Švýcarsko, každý z národních parků má své vlastní návštěvnické vytižené či přetěžované lokality a problematika nemá přímý přeshraniční rozměr. Zatím tedy probíhá spíše výměna informací, v rámci které například Saské Švýcarsko později přikročilo k monitorování návštěvnosti stejnou technologií, jaká je využívána na české straně.

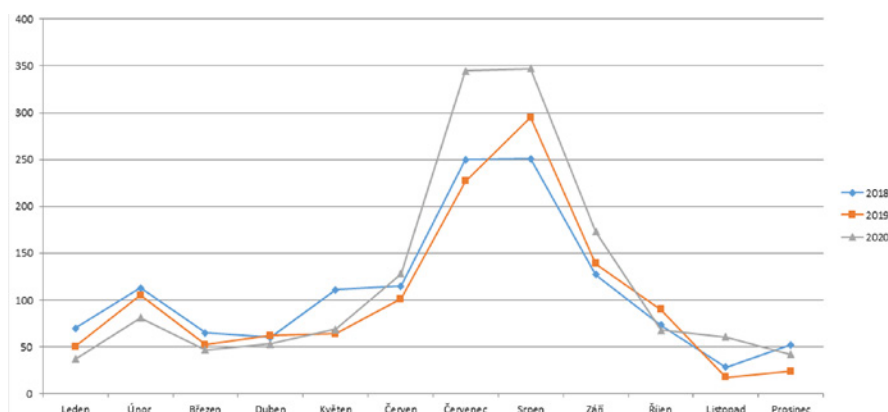
**Řešíte tuto problematiku ve spolupráci s místními autoritami (např. úřady měst a obcí, krajský úřad...) a případně jak?**

**KRNAP:** Ano, ale pouze v informační a předjednací rovině (Svazek města a obcí Krkonoše). Ve shodě se SMO Krkonoše, který je zároveň destinační společností, jsme vyřadili (i z jejich) propagace regionu přeplněná a nejvíce zatížená místa (viz výše) a naopak se snažíme zdůrazňovat existenci dosud méně známých míst, kterým vyšší zátěž neuškodí, naopak třeba v případě některých obcí může pomoci. Využíváme i společné hashtagy na sociálních sítích #neznameKrkonoše a #neznamyKRNAP. Zapojili jsme i influencery na síti Instagram.

**NP Podyjí:** Systémově zatím nikoliv. V jednotlivostech probíhají jednání s představiteli obcí v zájmu řešení lokálních problémů. Jednání s politiky Jihomoravského kraje je plánováno.

**NP Šumava:** Poskytujeme data o počtech návštěvníků místním autoritám.

**NP České Švýcarsko:** Předmětem řešení jsou spíše otázky, které zasahují obce, tedy zejména dopravní zátěž, nedostatek vhodných míst pro vytváření dalších parkovišť, parkování na plochách, které k tomu nejsou určeny, a podobně. Některé obce se na správu parku obrátily s požadavkem, aby rozšířila řady dobrovolných strážců přírody o další členy z řad jejich obyvatel, jejichž působnost bude omezena pouze na katastr té které obce. Ti se nyní značnou měrou podílejí na monitoringu situace v terénu a často i na informování návštěvníků a ři-



Srovnání vývoje počtu návštěvníků v letech 2018-2020. v NP Šumava.

dičů o pravidlech pro návštěvu národního parku či chráněné krajinné oblasti.

## Řešíte tuto problematiku s institucemi typu regionální rozvojová agentura, destinační společnost, sdružení obcí, Czechtourism apod. a případně jak?

**KRNAP:** Ano, viz výše.

**NP Podyjí:** Ano, s regionální agenturou Znojmoregion máme podepsané memorandum o spolupráci, kde si Správa NP Podyjí vymínila prioritní respektování stanovisek v zájmu zajištění ochrany přírody a krajiny. Očekává se jednání s agenturou Czechtourism, která zatím neposkytuje veřejnosti relevantní informace o NP Podyjí.

**NP Šumava:** Je zde snaha o koordinaci témat a propagovaných míst za účelem větší disperze návštěvníků, utváření nabídek na tipy na výlety k méně známým místům, apod.

**NP České Švýcarsko:** S aktéry, kteří se věnují regionálnímu marketingu či destinačnímu managementu, se snažíme být v kontaktu a obracíme se na ně s apely, aby tuto činnost provozovali zodpovědně. Pokud vznikají komunikační a propagační strategie, snažíme se být do jejich tvorby v maximální možné míře zapojeni.

## Považujete výkyv v počtech návštěvníků v letech 2020 a 2021, které jsou ovlivněny pandemickou situací, za extrémní epizodu s předpokládaným návratem „do normálu“?

**KRNAP:** Netroufáme si predikovat. Doufáme, že to tak bude, především v některých segmentech návštěvníků (skialpinis-



*Plechý - i na nejvyšším vrcholu Šumavy bývá někdy plno. Foto Správa NP Šumava*

té v zimě, výletníci na Sněžku, kteří si ani neuvědomují, že jsou v národním parku...)

**NP Podyjí:** Spíše ano.

**NP Šumava:** Zvýšení zaznamenaných počtu návštěvníků v průměru o 25 % je naprosto nadprůměrný. (V červenci až o 35 %.) Periody se střídaly snížením počtu návštěvníků v rámci první vlny (březen-duben) a srovnání na průměr říjen-listopad. V roce 2021 vlivem lockdownu zatím je očekáván podprůměrný březen a duben.

V roce 2020 byla návštěvnost území NP Šumava značně ovlivněna pandemií nového typu koronaviru s odborným označením SARS-CoV-2 způsobující onemocnění COVID 19, kvůli které došlo poprvé v březnu k vyhlášení nouzového stavu a následným opatřením vlády ČR omezující výrazně sektor cestovního ruchu a cestování vůbec. Došlo k předčasnému ukončení zimní se-

zóny, ale na základě následujících poznatků o šíření onemocnění byly doporučovány aktivity v přírodě a návštěvnost v letní sezóně byla rekordní. Druhá vlna šíření viru v září znamenala opětovné vyhlášení nouzového stavu v říjnu, který trval po zbytek roku. Za zvýšenou návštěvností stojí především jednodenní návštěvníci, kteří byli posíleni novými zájemci o přírodu, protože došlo k výraznému omezení mezinárodního cestování.

**NP České Švýcarsko:** Dosud byl návrat do „normálu“, například po povodňových událostech, vždy velmi rychlý. Pandemická situace ovšem má globální charakter, je obtížné předvídat, jak se odrazí například na ochotě lidí cestovat přes hranice. V létě 2020, po odeznění první vlny, České Švýcarsko zažilo historicky nejvytíženější hlavní sezónu, tedy červenec a srpen.

## Popište změnu typu "průměrného" návštěvníka, pokud ji zaznamenáváte.

**KRNAP:** V létě 2020 přijeli do hor i lidé, kteří k turistice a přírodě neměli žádný dlouhodobý vztah, neznali pravidla pro návštěvníky národního parku, ba si ani neuvědomovali (např. na vrcholu Sněžky), že se pohybují v jádrové zóně NP. Neměli šanci jít do svých tradičně oblíbených atraktivit nebo odjet do svých oblíbených destinací, tak zamířili za jinou dostupnou atrakcí, která je napadla. V zimě 2020/21 rapidně narostlo skialpinistické využívání Krkonoš, včetně porušování pravidla zákazu vstupu mimo značené cesty (v tomto případě vesměs vědomě) - důsledek kombinace omezení cestování do příhodnějších lokalit a zároveň uzavření sjezdovek.



*NP Šumava - Modrava patří k hlavním nástupním místům do NP. Značené trasy vedou do 8 "světových" stran (z toho tři cyklotrasy). Foto Správa NP Šumava*



Vyhledky u Pravčické brány v obležení letních návštěvníků. Foto Richard Nagel

**NP Podyjí:** Převládající návštěvník Podyjí je stále stejný, lidé, kteří rádi chodí do přírody a umí se v ní i chovat. Měnící se profil části návštěvníků zaznamenáváme v průběhu posledního covidového roku, kdy byli více k vidění lidé k pobytu v přírodě nevhodně vybaveni, kteří pravděpodobně zavítali do NP, protože jejich „normální“ aktivity byly vlivem epidemie omezeny (zákaz cestování či jiné volnočasové aktivity).

**NP Šumava:** Dle našeho názoru je návštěvník méně informovaný, zejména před výletem. Informace zjišťuje online, i plánování výletu a následně navigaci v terénu řeší on-line. Spíš ho zajímá vidět-zažít, než se dozvědět-poznat, tj. sbírá povrchnější zážitky, ale o to více. Typově dle vzdělanostní struktury se průměrné vzdělání mírně snižuje anebo je více z technických oborů oproti dřívějším: učitelé, úředníci aj. Návštěvníci jsou ochotni více utracet, především za ubytování či stravování, i nárůst prodeje v oblasti suvenýrů či hotových zážitků (průvodcovské služby) je stále patrnější.

**NP České Švýcarsko:** V době omezení služeb, uzavření obchodů, nákupních galerií a restaurací se do přírody dostalo velké množství návštěvníků, kteří by v případě širší nabídky pravděpodobně zvolili jiný způsob trávení volného času. Nejspíš ale ještě nelze hovořit o „novém průměrném návštěvníkovi“.

**Jak vnímají návštěvníci nově zřízená a vyznačená klidová území ve vámi spravovaném NP? Dodržují ochranné podmínky s tím spojené (zejména vstup po značených turistických cestách, popř. další)?**

**KRNAP:** V chování návštěvníků se vyhlášení KÚ neprojevilo. Omezení se vstupem do volného terénu bylo již dříve. Rozdíl bývalá 1. zóna vs. klidové území nebyla zásadní změna. To ale neznamená, že by změnou statutu došlo více k dodržování pravidla omezení pohybu ve volném terénu. Počet přestupků je stejný, tzn. velký.

**NP Podyjí:** Úroveň dodržování těchto omezení je přibližně stejná jako dříve (režim 1. zóny nahrazen režimem klidového území). Někteří nechtěně přehlédnou tabuli nebo pruhové značení (zejména při sbírání hub), někteří jdou i přes zákaz, ale ti to určité dělali i dříve. Často se návštěvník bohužel nechová v klidovém území ve smyslu onoho přívlastku (klidový).

**NP Šumava:** Správa NP Šumava zatím nemá schválená nová klidová území, takže platí ta v bývalých I. zónách NP. Většina návštěvníků zákaz vstupu do klidových území dodržuje, ale pochopitelně každoročně se řeší i tisíce návštěvníků, kteří toto porušují.

**NP České Švýcarsko:** Návštěvníci se obvykle drží na značených turistických cestách. Klidová území jsou – alespoň prozatím – převážně respektována a vstupy do nich mimo značené cesty se dějí relativně málo, resp. jsou obvykle doménou úzkých

zájmových skupin, například fotografů, trampů apod.

**Jaký je postoj vaší správy k případnému užití vstupného jako regulačního nástroje?**

**KRNAP:** Správa KRNAP nepovažuje zavedení vstupného za regulační nástroj. Vstupné v navrhované výši cca 30 Kč/den nebude mít žádaný regulační účinek a naopak zavést vstupné ve výši několika set korun, které by vskutku regulační účinek mělo, je zase diskriminační vůči sociálně slabším spoluobčanům

**NP Podyjí:** Toto téma není na pořadu dne. Případným opatřením v této věci musí předcházet kvalifikovaná diskuse. Je nezbytné přihlídnout jak k zahraniční praxi, tak i k našim tradicím. Za určitých podmínek lze finanční poplatek považovat za regulativ i za finanční zdroj, který se promítne do kvality služeb veřejnosti.

**NP Šumava:** Zavedení vstupného s sebou nese řadu zatím neřešených problémů – od legislativy, přes mechanismus vybírání, až po vnímání veřejnosti. Legislativně to možné není, na Šumavě by výběr vstupného byl technicky velmi složitý a veřejnost by pravděpodobně vstupné vnímala jako výdělek Správy a ne jako regulační nástroj. V neposlední řadě najít finančně hranici mezi regulačním poplatkem a možnou diskriminací nízkopříjmových skupin by bylo složité.

**NP České Švýcarsko:** Pokud by legislativa umožňovala vybírání vstupného, bylo by buď nízké a neplnilo regulační funkci, nebo poměrně vysoké a tím by vyřazovalo méně majetné návštěvníky. Domníváme se tedy, že samotné zavedení přijatelného vstupného by regulační funkci neplnilo. Mírné vstupné by však bylo vítaným zdrojem krytí nákladů na údržbu turistické infrastruktury. Je důležité si uvědomit, že státní ochrana přírody z turismu žádný příjem nemá, náklady na údržbu turistické infrastruktury však nese.

**Děkuji vám všem za odpovědi.**

**FÓRUM OCHRANY PŘÍRODY** představuje svobodný myšlenkový prostor založený na aktivním přístupu, vzájemné toleranci a schopnosti účastníků shodnout se na konsensuálních výstupech.

**FÓRUM** poskytuje prostor k diskusi, předávání poznatků a hledání řešení v různých aktivitách ochrany přírody. Zajišťuje svobodné vyjadřování názorů svých členů bez politických či institucionálních vlivů.

Fungování je založeno na permanentní názorové platformě v rámci provozu internetových stránek, na pravidelném setkávání a vydávání tohoto časopisu.

### **PODPOŘTE NAŠI ČINNOST**

Snažíme se naše aktivity poskytovat zájemcům zdarma, což se daří díky projektům a další podpoře. Do budoucna se ale neobejdeme bez Vaší pomoci.

Vaše příspěvky můžete posílat na účet 2200318661/2010, použijte variabilní symbol 333.

**DĚKUJEME VÁM**