

Fórum

ochrany přírody



/ KOMUNIKACE V OCHRANĚ PŘÍRODY

/ TEORIE I PRAXE

02
2019



Milé čtenářky a čtenáři,

komunikace v ochraně přírody a komunikace ochrany přírody. To je téma aktuálního čísla FOP. Téma, o kterém se v posledních letech dost mluví a píše (tedy komunikuje), leccos se snad i mění – viz příklady v řadě textů, které v čísle najdete – ale pořád jsme tak nějak pozadu.

Ne, že by se ochrana přírody neobjevovala v televizních zprávách, zpravodajských denících, časopisech a na internetových stránkách. Jen článků o tom, jak ubývá množství druhů hmyzu, jak přicházíme o opylovače, nebo jak mizí ptáci kulturní krajiny, bychom našli desítky od začátku roku. K tomu spousty textů o kúrovcové kalamitě, českých lesích a jejich budoucnosti... Ale vesměs ta konkrétní témata honí nás, ochranáře a naše komunikace se odehrává ve vleku událostí spíš, než že bychom dokázali predikovat, varovat, vzdělávat a aktivizovat s předstihem, s dobrým strategickým přístupem, natož, abychom se dokázali (ve státní i nestátní sféře) domluvit a koordinovat, nebo že bychom si mohli říct, že komunikujeme účinně.

Když je třeba poukázat na brzdy společenského a ekonomického rozvoje, jsou „ochranáři“ vždycky k máni. Je třeba šetřit ve veřejných rozpočtech? Když se škrtně v ochraně přírody, ani srnec neštěkne a vrána nezakráká...

Jistě, příčinou je i v podstatě to, co ochrana přírody znamená. Snažíme se komunikovat fakta, která mnohdy nejsou příjemná, jsou nepohodlná, často chceme po lidech, aby se v něčem uskromnili, omezili, respektovali limitující pravidla. Pokud bychom mohli jen prezentovat květinčky, zobáčky a čumáčky, měli bychom o publikum postaráno. Jenže to nestačí. A tak při rozpočtových škrtech nikoho z nás nenapadne čekat veřejné demonstrace na podporu ochrany přírody a nám je to líto, což je tak všechno, co s tím můžeme dělat. Opravdu? Ve skutečnosti si to nemyslím. Potíž je nejspíš v tom, že budeme muset začít dělat věci trochu jinak, profesionálněji, víc společně, koordinovaně a promyšleně. Vědět, co a komu chci vlastně sdělit, než něco řeknu... Třeba nám v tom pomůže i toto vydání FOP.

Inspirující čtení přeje

Jakub Kašpar

Vedoucí odboru vnějších vztahů
Správy NP Krkonoše

OBSAH

// EDITORIAL

Jakub Kašpar

2

// AKTUALITY A ZAJÍMAVOSTI

Rekodifikace stavebního práva Pavel Havel

3

Lokality národně významných druhů Karel Chobot

3

Orel královský dalším předmětem ochrany ptáčích oblastí Soutok – Tvrdonicko David Horal

4

Pomáhám přírodě David Číp

4

// VÝSTUPY ZE SETKÁNÍ FÓRA

Setkání na Soutoku Simona Poláková

5

// ANALÝZY A KOMENTÁŘE

Česká ochrana přírody a komunikace s veřejností: pár postřehů a tipů Jan Krajhanzl

6

A jak můžeme o ochraně přírody mluvit my ostatní, kteří to nemáme na starosti? Vojtěch Kotecký

10

Naučme se prezentovat přírodu Tomáš Růžička

13

Česká veřejnost a ochrana přírody Jan Krajhanzl, Renata Svobodová

16

„MY a ONI“ Alena Bauerová

18

Jak se prosadit v médiích Dalibor Dostál

21

Proč mažu tiskové zprávy Martin Mach Ondřej

24

Jak (ne)fungují naučné stezky v Krkonošském národním parku? Michal Skalka

26

Komunikační kampaň Krkonoše – tundra v srdci Evropy Radek Drahný

30

Skrze grafiku ke komunikaci faktů Tomáš Salov

33

I zánovní zboží se dá prodat do celého světa Dalibor Dostál

36

Na cestě informace Jana Slezáková

38

Výběr z doporučené literatury Jan Krajhanzl

40

Východiska a vize lesní a zemědělské krajiny Českosaského Švýcarska Petr Petřík, Jan Dušek

41

Nová zonace astaré bolesti NP Podyjí v číslech a souvislostech Lukáš Čížek

44

// ROZHOVOR

Zkušenost ze zahraničí

Michal Hošek, rozhovor s Bárbára Pais

49

Slavík modráček v NP KRKONOŠ. Foto Richard Stehlík, www.animalphotogallery.cz

Fórum ochrany přírody 2/2019 ● ročník 6 ● vychází elektronicky 4x ročně ●

zdarma ● vydává Fórum ochrany přírody, Slezská 125, 130 00 Praha 3 ●

IČO 227 19 466 ● redaktorka Markéta Dušková ● grafický návrh a úprava

Edita Hrušešová ● redakční rada Jan Dušek, Michael Hošek, Jaroslav Obermajer,

Simona Poláková, Tomáš Rothrockl, Petr Roth a David Storch ●

kontakt: info@forumochranyprirody.cz, +420 604 503 856 ●

ISSN 2336-5056 ● číslo vychází 3. 5. 2019

REKODIFIKACE STAVEBNÍHO PRÁVA

Jako rekodifikace je nazýván záměr zásadní změny právní úpravy na úseku územního plánování a stavebního řádu, tedy oblasti, kterou dnes řeší, resp. kodifikuje zákon č. 183/2006 Sb. (stavební zákon). Již v době projednávání jeho poslední vládní novely se Ministerstvo pro místní rozvoj (MMR) jako gestor tohoto předpisu rozhodlo, že v rámci mezí stanovených současně platným zákonem není možné dosáhnout cíle, který jím byl opakovaně deklarován jako nepřekročitelný a velmi rychle našel oporu i u politických představitelů napříč spektrem – tedy urychlení a redukce veškerých schvalovacích procesů a snížení zátěže na straně stavebníka. A tak MMR souběžně zahájilo práce na konceptu komplexní změny – tedy přesněji tuto práci zadalo Hospodářské komoře, což si lze v podstatě představit jako analogii situace, ve které by např. právní úpravu v oblasti odpadového hospodářství vytvářelo sdružení skládkařů a zařízení na energetické využití odpadu (pokud by takové existovalo).

Hospodářská komora relativně rychle připravila návrh věcného záměru reko-

difikace, který byl v lednu roku 2019 rozeslán do mezirezortního připomínkového řízení. Jeho obsah naznačuje snahu o skutečně zásadní a velmi nevyváženou reformu veřejné správy v ČR. V rámci její nové struktury by měl vzniknout tzv. Nejvyšší stavební úřad, na který by měla přejít významná část kompetencí jiných rezortů, které se stavební činností souvisejí (což ne vždy lze jednoduše oddělit – to v každém případě platí pro ochranu přírody a krajiny) vč. např. provádění procesu posouzení vlivů na životní prostředí. Stavební úřad má plnit roli „skutečného arbitra veřejných zájmů“ hájených podle zvláštních právních předpisů, které jsou označovány jako „právní okolí stavebního zákona“. Z dalších nejvýznamnějších změn je třeba zmínit návrh na zrušení konceptu dotčených orgánů státní správy a vydávání závazných stanovisek, revize odůvodněnosti hájení některých veřejných zájmů, či opakovaně se historicky objevující fikci souhlasného stanoviska.

Není třeba dodávat, že rekodifikace omezením kompetencí dotčených orgánů a jejich přesunem na státní stavební správu

kriticky oslabuje veškeré nástroje ochrany životního prostředí, potažmo ochrany přírody a krajiny. Za podstatný nedostatek věcného návrhu zákona lze považovat též absenci analýz potřebnosti navrhovaného řešení, materiál se přitom nijak nevěnuje a nijak nereaguje na nejpalčivější problém průtahů s realizací stavby – zanedbání projektové přípravy.

Ministerstvo životního prostředí se – stejně jako mnoho jiných ministerstev – k záměru postavilo negativně a přišlo s vlastním řešením cíle zjednodušení povolování stavby, tzv. jednotným environmentálním povolením, které by mělo pohromadě, tedy v jednom správním řízení řešit ty aspekty stavby, které jsou v kompetenci rezortu, vč. ochrany přírody a krajiny. V tuto chvíli je mezirezortní připomínkové řízení ve fázi formálního vypořádání, v nejbližší době by potom měla vláda k návrhu zaujmout své stanovisko.

Petr Havel



LOKALITY NÁRODNĚ VÝZNAMNÝCH DRUHŮ

Vedle zavedených instrumentů zákona o ochraně přírody a krajiny se pro ochranu ohrožených druhů nabízejí i nástroje z jiných oblastí. Takovými je tvorba podkladů pro územní plánování, územně analytických podkladů (ÚAP).

Tyto podklady sestávají z mnoha položek, tzv. jevů, jimiž definuje veřejná správa limity v územním plánování. Poskytuje je i Agentura ochrany přírody a krajiny ČR. Vedle hranic chráněných území mezi tyto jevy patří i lokality výskytu zvláště chráněných druhů rostlin a živočichů s národním významem (zkráceně národně významných druhů). Přestože tento pojem zákon 114/1992 Sb. nedefinuje, lze dovodit, že jde o vybrané zvláště chráněné druhy. Jev byl poskytován již od roku 2006. Výběr druhů byl dosud velmi omezený, pouze na 19 druhů aktivních či připravovaných záchranných programů, často s těžištěm výskytu v chráněných územích.

Kvůli tomu byl počet lokalit nízký, nepřinášel v podstatě nové impulsy a tak byl tento potenciálně důležitý nástroj ochrany druhů nedostatečně využíván. Lokalita výskytu národně významného druhu totiž může nasměrovat využití území, které by mohlo být s existencí druhu v rozporu, do oblastí méně hodnotných a může tak předcházet poškození druhů efektivněji než jiné preventivní nástroje druhové ochrany.

V roce 2017 vytvořila AOPK ČR a MŽP schválilo nová kritéria výběru národně významných druhů. Poté došlo k sestavení jejich seznamu a vytvoření vrstvy jejich lokalit jako ÚAP. Tento podklad začne být poskytován v letošním roce.

Kritéria řadí mezi národně významné druhy záchranných programů a druhy ohrožené, s omezeným výskytem a jeho těžištěm mimo chráněná území. U všech druhů je nezbytnou podmínkou jasná vazba na bio-

top. Výsledná kritéria splnilo 125 druhů cévnatých rostlin, 37 druhů bezobratlých a 50 druhů obratlovců.

Karel Chobot



OREL KRÁLOVSKÝ DALŠÍM PŘEDMĚTEM OCHRANY PTAČÍ OBLASTI SOUTOK – TVRDNICKO

V únoru 2019 schválila česká vláda novelizaci vládního nařízení o zřízení ptačí oblasti Soutok – Tvrdonicko. Novelou byl mezi stávajících devět druhů - předmětů ochrany ptačí oblasti Soutok – Tvrdonicko (čáp bílý (*Ciconia ciconia*), včelojed lesní (*Pernis apivorus*), luňák hnědý (*Milvus migrans*), luňák červený (*Milvus milvus*), roroh velký (*Falco cherrug*), ledňáček říční (*Alcedo atthis*), žluna šedá (*Picus canus*), strakapoud prostřední (*Dendrocopos medius*) a lejsek bělokrký (*Ficedula albicollis*)) zařazen i desátý – orel královský (*Aquila heliaca*). Nařízení vymezilo i tzv. bližší ochrannou podmínku, která omezuje lesohospodářské aktivity v okolí známých obsazených hnízd tohoto druhu v hnízdní době (února - červenec).

Orel královský u nás začal hnízdit v roce 1998, a to právě v oblasti soutoku Moravy a Dyje. Od roku 2001 zde hnízdí dva páry, v roce 2004 dokonce tři páry. Do roku 2007 byla tato oblast naší jeho jedinou hnízdní lokalitou a nadále zůstává jádrovou oblastí jeho výskytu v České republice, a to nejen jako hnízdiště, ale i jako místo s většími koncentracemi nedospělých ptáků v mimohnízdním období. V následujících letech postupně pokračovalo šíření zahnízděním na okresech Znojmo, Brno-venkov, Hodonín a Uherské Hradiště. V současné době hnízdí na jižní Moravě mezi 5 a 10 páry. Šíření je dáno především nárůstem jádrové populace v Maďarsku a na Slovensku. Do loňského roku bylo u nás ze 61 případů hnízdění úspěšně vyvedeno celkem 86 mláďat.



Orel královský. Foto: wiki commons https://cs.wikipedia.org/wiki/Soubor:Kaiseradler_Aquila_heliaca_e_amk.jpg

Předmětná novela je víceméně formálním aktem, který stvrzuje stávající spolupráci mezi ochranou přírody a lesním provozem (Lesy ČR, s.p., lesní závod Židlochovice, polesí Soutok) při ochraně jednoho z našich nejvzácnějších druhů dravců. Do r. 2007 bylo vyrušování lesními pracemi spolu s vichřicemi nejčastějšími příčinami neúspěšného hnízdění orlů královských, v pozdějších letech již k tomuto typu vyrušování nedocházelo.

Zařazení orla královského mezi předměty ochrany PO Soutok – Tvrdonicko bylo také jednou z podmínek, za kterých může Česká republika čerpat prostředky z projektu EU PannonEagle LIFE. Hlavním cílem

projektu je podpora nárůstu populace orlů královských v panonské oblasti pomocí snížení úhynů způsobených pronásledováním orlů člověkem (jedná se zejména o kladení otrávených návnad).

V našich poměrech považujeme za daleko důležitější naplnění druhé z podmínek naší účasti na tomto mezinárodním projektu, a sice zařazení orla královského mezi zvláště chráněné druhy živočichů novelizací vyhlášky č. 395/1992 Sb. Zatím totiž tento vzácný druh mezi zvláště chráněné druhy paradoxně zařazen není a požívá tak pouze tzv. „obecné ochrany“.

David Horal



POMÁHÁM PŘÍRODĚ

Tak se jmenuje nová kampaň Českého svazu ochránců přírody JARO Jaroměř, kterou tato organizace právě spouští s hned dvacíti veřejně známými osobnostmi a profesionálními fotografkami Janou Pechlátovou a Markétou Novak. Hlavním cílem kampaně je upozornit, že pomoci přírodě může opravdu každý. A také, že pomáhat přírodě je čím dál potřebnější. Mezi hlavní problémy současnosti patří úbytek hmyzu - včetně opylovačů, lidem vysychají studny, protože plošně mizí voda, také za

posledních 30 let přišla Česká republika o 10 milionů ptáků, venkovní krajina se nám mění v plantáže kukuřice a řepky plné toxických postřiků z „průmyslového“ zemědělství. Je proto už opravdu na čase začít tyto věci řešit. Ochránci přírody proto našli populární umělce a sportovce, kteří mají nejen pozitivní vztah k naší přírodě, ale kteří se již teď sami od sebe snaží naší přírodě pomáhat a svým příkladem k podobné akci chtějí strhnout i ostatní. Kampaň má několik úrovní - sociální sítě,

benefiční kalendář, jehož výtěžek bude použit na ochranu naší přírody, nebo vydání populárním způsobem zpracované knihy, která je určena komukoli, kdo chce správně (a jednoduše - jedná se o rady a návody proveditelné každým z nás) pomáhat a chránit přírodu a šetřit životní prostředí. Pro nás, naše děti, divoká zvířata i plané rostliny.

David Číp



SETKÁNÍ NA SOUTOKU

SIMONA POLÁKOVÁ

PATNÁCTÝ DÍL CYKLU „SETKÁNÍ FÓRA OCHRANY PŘÍRODY“

RNDr. SIMONA POLÁKOVÁ

Zooložka a projektová manažerka na MŽP ČR. V současnosti se věnuje projektu na ochranu a monitoring rysa ve střední Evropě. V rámci FOP se specializuje se na osvětové a vzdělávací projekty.

Fórum ochrany přírody ve spolupráci s Lesy ČR, lesním závodem Židlochovice, uspořádalo dvoudenní setkání, jehož hlavní tématem byla problematika ochrany soutoku Moravy a Dyje. Zájmovým územím bylo EVL Soutok – Podluží a PO Soutok – Tvrdonicko. V sobotu 13. 4. 2019 uspořádali pracovníci Lesů ČR exkurzi po zajímavých lokalitách, na nichž demonstrovali ochranná opatření, která v rámci svého hospodaření provádějí, např. prosvětlování okrajů, ponechávání výstavků a opatření pro zadržování vody, na nichž spolupracují i s Povodím Moravy. Navštívili jsme rovněž NPR Ranšpurk. Exkurze se zúčastnilo celkem 27 lidí.

Druhý den 18 účastníků diskutovalo nad zachováním biologické hodnoty tohoto území a jeho ochranou. I této debaty se zúčastnili zástupci LČR, jmenovitě Ing. J. Dovrtěl. Představen byl odborný návrh maloplošného chráněného území, které pokrývá 38 % rozlohy EVL, i protinávrh LČR, který pokrývá 3 % EVL. Hledaly se společné cíle ochranářů i lesních hospodářů (např. snaha maximálně

zadržovat vodu v lokalitě), diskutovaly se rozdílné pohledy na vymezení MZCHÚ, které spočívají především v rozloze, bezzásahovém režimu (ten v návrhu AOPK pokrývá 2 % území) a některých managementových detailech.

Výstupem tohoto setkání bude výzva ochranářů ke změně zadání úkolů pro LČR v EVL Soutok – Podluží a PO Soutok – Tvrdonicko, která bude směřována k představitelům MŽP, MZe a LČR. Zveřejněna bude i v příštím čísle časopisu FOP, podobně jako další postřehy ze setkání a úvahy nad touto oblastí.

Za organizační tým Fóra ochrany přírody bychom rádi poděkovali Ing. Miroslavu Svobodovi, řediteli lesního závodu Židlochovice, Ing. Janu Dovrtělovi a Ing. Jiřímu Netíkovi za zorganizování exkurze a účast na ní.



Na setkání k Soutoku se sešli k debatě ochranáři i lesníci. Foto Simona Poláková

ČESKÁ OCHRANA PŘÍRODY A KOMUNIKACE S VEŘEJNOSTÍ: PÁR POSTŘEHŮ A TIPŮ

JAN KRAJHANZL

DOBŘÁ KOMUNIKACE V OCHRANĚ PŘÍRODĚ JE NEJEN SLUŽBOU, KTEROU POSKYTUJEME VEŘEJNOSTI – JE TAKÉ STĚŽEJNÍ PODMÍNKOU TOHO, ABY NAŠE SNAHA CHRÁNIT PŘÍRODU BYLA ÚSPĚŠNÁ.

PhDr. JAN KRAJHANZL, Ph.D.

Sociální psycholog, působí na Katedře environmentálních studií Masarykovy univerzity. Již více než patnáct let se zabývá ekopsychologií a komunikací environmentálních témat s veřejností; podílí se na hodnocení českých národních parků.

Potřebujeme, aby lidé rozuměli tomu, co chráníme, jak to chráníme a proč to chráníme – a také, o co je žádáme a proč. Bez povedené práce s veřejností návštěvníci nevědí, jaké chování se od nich v chráněných územích očekává. Místní stojí proti nám, když bráníme přírodní území před ekonomickými tlaky. Občané mlčky přihlíží, když hrozí omezování pravomocí nebo rozpočtu, event. zásahy do managementu chráněných území. Vztah s veřejností je tedy zásadní, a popravdě, v dlouhodobém výhledu s ním ochrana přírody stojí, a padá.

Přesto se výrazně liší úroveň práce s veřejností mezi jednotlivými organizacemi ochrany přírody. Zatímco některé si vedou mimořádně dobře v práci s médii, sociálními sítěmi, naučnými stezkami nebo ve své publikační činnosti, komunikační aktivity jiných zůstávají spíše na amatérské/poloprofesionální úrovni. Celkově vzácná je pak v české ochraně přírody schopnost pracovat s veřejností na vyšší, tedy strategické úrovni komunikace.

Co si pod tím představíte? Zprv se jedná o práci s pověstí organizace (tzv. bran-



Vztah s veřejností je tedy zásadní, a popravdě, v dlouhodobém výhledu s ním ochrana přírody stojí, a padá. Foto Jan Krajhanzl



Proto až budeme připravovat letáček, naučnou tabuli, příspěvek na sociální síť nebo jakoukoliv komunikační aktivitu, ptejte se sami sebe: čeho chceme dosáhnout, co by se po skončení naší komunikační aktivity mělo stát? Foto Jan Krajhanzl

ding), tedy dovednost průběžně budovat obraz své organizace u veřejnosti a aktivně ovlivňovat, jak si lidé organizaci pamatují a s čím si ji spojují. Druhým příkladem mohou být interpretační plány, které chybí většině chráněných území. Jsou to *de facto* strategie, jakou změnu myšlení a chování návštěvníků má seznámení s územím vyvolat, a jakými komunikačními aktivitami toho chce správa dosáhnout. Třetí oblastí, ve které mají organizace jen sporadickou zkušenost, je tvorba a realizace strategií, které by jim pomohly v dosažení zásadních, a přitom obtížných cílů: jak si například naklonit při projednávání nové zonace část místní veřejnosti nebo jak mobilizovat českou veřejnost na ochranu rostlinných a živočišných druhů, které mizí z krajiny pod tlakem současného zemědělství. Existuje několik důvodů, proč se v české ochraně přírody se strategickou úrovní komunikace setkáváme tak málo. Svou velkou roli v tom samozřejmě hraje omezené ekonomické prostředky a nižší platové ohodnocení – stačí porovnat podmínky pro práci s veřejností v ochraně přírody s komerčním sektorem. Svůj podíl však má také často nižší kvalifikace pracovníků pro

práci s veřejností, jen obtížně porovnatelná s expertizou, na které stojí česká ochrana přírody v přírodovědných otázkách. Přitom komunikace ochrany přírody není méně důležitá, méně odborná – každý obor potřebuje svoje experty. Kvalifikační úroveň by jistě bylo snazší zvyšovat, kdyby došlo ke zlepšení ekonomických podmínek. Přesto nejde jen o peníze: právě kvalifikační úroveň lze v současném systému financování ochrany přírody změnit snáze než cokoli z uvedeného – vzděláváním. Za posledních několik let jsem v české ochraně přírody poznal řadu šikovných, přemýšlivých a tvořivých lidí, kteří se věnují vztahům s veřejností. Rozhovory s nimi však ukazují, že nemají odkud čerpat: chybí tu debata o praktických a metodických otázkách komunikace v ochraně přírody, nedostává se učebnic a odborných publikací. Ukazuje se, že v České republice schází etablovaný obor, stejně jako širší platforma odborníků, kteří by se prací s veřejností v ochraně přírody zabývali. Potenciál pro úspěšnou komunikaci ochrany přírody s veřejností je přitom značný. Jak shrnujeme v našem příspěvku *Česká veřejnost a ochrana přírody* pro toto číslo

Fóra ochrany přírody, výsledky průzkumů veřejného mínění ukazují, že jsme země chatařů a chalupářů, zahrádkářů a turistů: většina lidí z hloubi duše ráda tráví svůj čas v přírodě, sympatizuje s ochranou přírody, cítí náklonnost k volně žijícím zvířatům a při konfliktu s ekonomickými zájmy se povětšinou staví za ochranu přírody. Přesto praxe ukazuje, že rezervy ve vztahu veřejnosti k ochraně přírody tu jsou, a je potřeba s nimi v příštích letech profesionálně pracovat. Čím však začít? Při nedostatku času a prostředků? Tady je pár námětů pro strategickou úroveň komunikace, několik úplně základních pravidel. Pokud bychom si je vzali v ochraně přírody k srdci, mohla by se úspěšnost komunikace s veřejností, troufám si říct, skokově zlepšit. Zmíním nejčastější chyby, se kterými se v české ochraně přírody setkávám, a zkusím nabídnout tipy, co se s nimi dá dělat. Klíčových je přitom pár jednoduchých otázek.

CÍL: O JAKOU ZMĚNU SE SNAŽÍME?

Především, komunikace v ochraně přírody často vytváří dojem, jako bychom se snažili z lidí udělat chodící encyklopedie. Jako bychom jim tlačili do hlavy – samozřejmě s přátelským úsměvem a hravou formou – celé stránky z přírodovědy. Je to snaha povětšinou zoufale marná, neboť málokdo dočte do konce text jen trošku odborněji laděného letáčku nebo naučné tabule. Výzkumy z celého světa přitom ukazují, že zvyšování znalostí vede jen sporadicky k odpovědnějším postojům a chování. Příklady vidíme všude kolem nás: kdyby lidem stačilo poskytnout informaci a oni by se podle ní rozumně zachovali, už by na světě nebyla například žádná obezita způsobená přejídáním a nedostatkem pohybu, žádné telefonování za jízdy, žádné volební hlasy pro populisty. Tedy stačí se rozhlédnout kolem a je zřejmé, že samotné informace nezabírají. Naopak všichni každý den vykonáváme řadu činností, aniž bychom na to potřebovali encyklopedické znalosti. Čistíme si zuby? Ano, bez problémů – a přitom nemusíme být amatérskými dentisty. Vědomosti a znalosti tedy nejsou dobrý cíl. Můžou být prostředkem (a jak uvidíme, zdaleka nemůžeme spoléhat jen na ně), ale k čemu? Smysluplným cílem může být, aby návštěvníci chráněných území respektovali návštěvní řád. Aby směřovali své výlety do méně ohrožených lokalit. Aby si uvědomovali přírodní hodnoty území. Aby sym-



Přál bych si, abychom jednoho dne zahájili velkou kampaň za českou krajinu. Kampaň, která nebude přesvědčovat přesvědčené, ale pokusí se mobilizovat širokou českou veřejnost. Všechny, městské liberály i konzervativní národovce, všechny, které trápí, jak „chudne“ česká krajina: jak přichází o zdravou půdu, jak ztrácí vodu, jak mizí včely a motýli, jak ubývá skřívanů, strnadů nebo koroptví. Foto Jan Krajhanzl

patizovali s naší činností. Aby o naší práci vyprávěli svým přátelům. Aby nás podpořili finančně. Aby se postavili za naši politiku. Aby se sami aktivně zapojili do ochrany přírody.

Proto až budeme připravovat letáček, naučnou tabuli, příspěvek na sociální síť nebo jakoukoliv komunikační aktivitu, ptejte se sami sebe: čeho chceme dosáhnout, co by se po skončení naší komunikační aktivity mělo stát? Zaměřme se ideálně na chování (turistů, místních, podnikatelů, politiků, médií), případně na postoje. Čím konkrétnější cíl, tím větší máme šanci uspět.

CÍLOVÁ SKUPINA: KOHO CHCEME OSLOVIT?

České letáčky o ochraně přírody, publikace nebo také naučné stezky mnohdy vypadají, jako by si jejich tvůrci z hloubi duše mysleli, že ostatní lidé jsou stejně vášnivě uchvázeni poznáváním přírody jako oni sami. Bohužel mám špatnou zprávu. Nejsou. Skoro nikdo. Aniž bychom si to uvědomovali, často jsme hluboce ponořeni v neuvěřitelných podrobnostech ze světa přírody, podobně jako filatelisté, kteří dokážou hodiny diskutovat o chybějících zoubcích slavné poštovní známky, nebo jako technici vyměřující si zasvěcené komentáře o prototypoch die-

selového motoru z 19. století. Stačí si to představit – vidíte ty zoufalé obličejové okolo stojících? Jsme prostě zapálení fandové přírody, ve fotbalu by se řeklo „hard-core fans“ (a my můžeme parafrázovat „heart-core fans“). Ušetří nám spoustu zklamání, když si přiznáme, že ostatní lidé takoví nejsou. Přesto má většina z nich ráda přírodu. Jakým způsobem? Někdo v přírodě nostalgicky vzpomíná na svoje dětství. Někdo chce zažít adrenalinové dobrodružství. Někdo si chce oddechnout od starostí a stresu. Někdo prožít volnost a svobodu. Někdo „protáhnout nohy“ a „dát si trochu do těla“. Někdo sbírá „kešky“, někdo selfie na Facebook. Někdo přijel kvůli dětem – aby jim ukázal přírodu, nebo aby je „utahal“. Někdo jen hluboce žasne.

Klasické pravidlo rétoriky už od antiky radí: přizpůsobte svoji řeč těm, ke kterým mluvíte. V životě to děláme běžně: se svojí babičkou mluvíme jinak než s ministrem, a s tím zase jinak než s kamarádem na pivo. Samozřejmě je důležité zůstat při každém takovém setkání sami sebou a nic nepředstírat. Zároveň bychom však měli vnímat člověka, na kterého se obracíme.

A to nám v české ochraně přírody většinou schází: málokdy tušíme, kdo jsou lidé, které chceme oslovit. Co si myslí a cítí, co je

pro ně důležité a o čem jsou přesvědčeni, jaký jazyk používají a co se jim líbí, co jim brání chovat se ohleduplně k přírodě a co je k tomu naopak motivuje?

Proto je důležité nekomunikovat „naslepo“. Snažit se o místních obyvatelích, turistech, sympatizující veřejnosti nebo čtenářích našeho časopisu co nejvíce zjistit. Osobními setkáními, skupinovými debatami, anketou, internetovými statistikami, průzkumem veřejného mínění nebo socioekonomickým výzkumem. Abychom si uměli živě představit lidi, na které se v naší komunikaci obracíme.

Ve chvíli, kdy se ve svých cílových skupinách zorientujeme, si můžeme vybrat, koho oslovit. Nepřesvědčujeme přesvědčené, máme mnoho jiných cílových skupin, které nás potřebují. Nesnažme se oslovit úplně všechny (např. experty i laiky), většinou je to příliš náročné nebo rovnou nemožné. Ve chvíli, kdy si vybereme svou klíčovou cílovou skupinu, event. cílové skupiny, můžeme si položit třetí otázku.

SDĚLENÍ A RÁMOVÁNÍ: ČÍM JE CHCEME OSLOVIT?

Jak jsme si ukazovali výše, nabízení encyklopedických poznatků nefunguje – aspoň ne samo o sobě. Potřebujeme motivovat: probudit a nadchnout, chytout lidi za srdce a vnuknout jim myšlenku, která se jich bude držet. Zkušenost ukazuje, že je potřeba to dělat s rozumem (analyticky) i s citem (tvořivost).

Potřebujeme rozum v hrsti, abychom věděli, co má být klíčem našeho sdělení, které zapadne do zámku našich cílů a cílové skupiny. Například v Krkonošském národním parku zkouší oslovit skialpinisty, kteří jsou jedněmi z těch, kteří ruší zimující a tokající tetřívky obecné. Sdělení, aby se skialpinisté drželi na vyznačených trasách, rámuje tak, aby cílovou skupinu měli šanci přesvědčit: tetřívka představují jako atraktivní zvíře, kterého přece nebudeme rušit v jeho „ložnici“, ke skialpinistům ve videospotech promlouvají největší ikony tohoto sportu a zdůrazňují, že na krajinu – a tetřívky – je potřeba brát ohledy. Nicméně komunikace s boudaři, kteří ruší tetřívky zásobováním v ranních hodinách, by vypadala jinak: kladl by se důraz na vztah k místu, k našim „Krkonošům“, tetřívek by byl připomínán jako (ohrožený) symbol našich hor, vyzdvihovala by se odpovědnost lidí, kteří tu žijí, a jejich schopnost spojit síly pro dobrou věc. Ruku

v ruce s tím by šly přesvědčivé informace, kde a kdy potřebují tetřívci klid, a praktické informace, jak jinak zásobování na boudy řešit.

Dobře zacílená komunikace tedy reaguje z jedné strany na to, co cílové skupině reálně brání chovat se ohleduplně k přírodě (stojí za připomenutí, že nedostatek encyklopedických poznatků to většinou není). Z druhé strany pak nabízí to, co je cílové skupině symbolicky, hodnotově a citově blízké, a jaké informace jsou pro zvolenou cílovou skupinu užitečné. Někdy přirovnávám dobrou komunikaci s cílovou skupinou k mostu: na jedné straně jsme my, a měli bychom zůstat sami sebou (na nic si podbíživě nehrát), na druhé straně je naše cílová skupina, které by ta komunikace také měla sedět. Podstatou je umět najít společný jmenovatel mezi námi a těmi, které chceme získat na svou stranu.

Většinou se přitom ukazuje, že nestačí – oproti časté praxi v české ochraně přírody – zůstat jen u popisu problému, a předpokládat, že si to lidé správně přeberou a budou podle toho jednat. Stejně tak ani encyklopedický popis rostlinného nebo živočišného druhu většinou nepomáhá k tomu, aby se lidem „rozbušilo srdíčko“ a rozhodli se ho aktivně chránit.

A právě proto je potřeba také cit, tvořivost. Umět dělat věci, které upoutají pozornost, jsou názorné a působivé. Jedna zajímavě naformulovaná informace někdy udělá víc než hustě popsaná naučná tabule. Jedna nádherná fotografie udělá víc než desítky informací. Charismatické druhy (jako lososi, černí čápi či sokoli v Českém Švýcarsku) dokážou vyvolat hlubší sympatii k území než podrobné popisy biotopů či seznamy ohrožených druhů žijících v lokalitě. Svou roli hraje také jazyk: čím více je úřednický a encyklopedický, tím hůře. Čím je naopak civilnější a čím více se obrací přímo k lidem, tím lépe.

Umět oslovit cílovou skupinu je disciplínou z nejtěžších. Vtip je v tom, že pokud chceme v této disciplíně uspět, je potřeba začít u trpělivého přemýšlení a sbírání informací, a tvořivost přichází na řadu až poté. Jinými slovy, ohňostroje úžasných nápadů jsou nám na nic, pokud komunikace nevychází z jasných cílů a nesedí na vybranou cílovou skupinu. Znovu stojí za to připomenout, že dobrá komunikace je jako most. Ten je postaven z dobrých nápadů, emocí a myšlenek, a často také z krásných fotografií,

citlivě zvolených symbolů, zajímavých poznatků a informačních zkratk. Most, který nás spojuje s veřejností.

EVALUACE: JAK SE NÁM TO DAŘÍ?

Každá práce s veřejností je riskantní podnik. Může být úspěšná, a také nemusí. Dobře rozmyšlení toho, co je popsáno výše, sice výrazně zvyšuje naše šance na úspěch, ale nezaručuje nám ho to. Učíme se celý život, nejen z knih a od zkušených kolegů, ale také z vlastních chyb. Proto má význam ověřovat si, které komunikační aktivity byly úspěšnější a které méně. Nejen proto, že do nich kromě veřejných prostředků investujeme svoji energii a čas, někdy v období mnoha let svého života.

Existuje řada způsobů, jak zjišťovat úspěšnost komunikace. Počítání kusů vydaných publikací ani frekvence příspěvků na sociálních sítích mezi ně nepatří. Důležité je empiricky (v nejširším významu toho slova) zjišťovat, jakou odezvu naše komunikace vyvolala. Podoby to může mít různé: sledovat statistiky na sociálních sítích a na webu, sledovat, které publikace mizí – a které nemizí – z pultů, udělat si malou nebo velkou anketu, zadat si externě průzkum veřejného mínění nebo focus skupinu (šetření formou moderované debaty mezi respondenty z řad veřejnosti). A v neposlední řadě: bavit se s lidmi v terénu nebo občas zajít do místní hospody – tedy vůbec mluvit s lidmi, kde to jde.

Při práci s veřejností často jen tiše doufáme, že naše práce k něčemu je. Je radost mít pro sebe – i pro ostatní – přesvědčivý důkaz. Evaluovat komunikační aktivity však znamená jen data sbírat. Přinejmenším stejně důležité je vyhodnocovat je, a podle výsledků evaluace být připraveni změnit způsob svojí práce. Někdy od základu. Každý jsme někdy v komunikaci s veřejností průzkumníkem slepých uliček, to prostě k věci patří. Důležité je umět ze slepých uliček vycouvat a nestrávit v nich zbytečně několik let svého života.

VÝHLEDY DO BUDOUCA

Česká ochrana přírody umí – někdy lépe, někdy hůře – řadu řemesel spojených s komunikací. Strategická úroveň komunikace s veřejností je zatím bohužel spíše vzácná. Předpokládám, že bude v příštích letech růst zájem o tuto oblast – že bude přibývat profesionálů, kteří budou promyšleně a aktivně pracovat s obrazem své organizace u veřejnosti, budou tvořit interpretační plá-

ny chráněných území nebo sbírat zkušenosti z kampaní, které se nebojí ani náročnějších témat. Přál bych si, abychom jednoho dne zahájili velikou kampaň za českou krajinu. Kampaň, která nebude přesvědčovat přesvědčené, ale pokusí se mobilizovat širokou českou veřejnost. Všechny, městské liberály i konzervativní národovce, všechny, které trápí, jak „chudne“ česká krajina: jak přichází o zdravou půdu, jak ztrácí vodu, jak mizí včely a motýli, jak ubývá skřivanů, strnadů nebo koroptví. Pracovně jí říkám kampaň „jak od Svěráka“. Trochu jako *Po strništi bos*, trochu jako reklama na české brambůrky, sušenky a pivo: kampaň za rybníky, tůňky a malé potoky, za louky a meze, remízky, aleje a stromy v krajině, koneckonců i za plaňkové ploty, polní cesty a třeba křížky a kapličky v polích. Kampaň, která bere za srdce, o které se mezi lidmi mluví a která je zvedá z gauče. Taková kampaň, která přinese – veřejností podporované a vědecky podložené – požadavky pro ochranu české krajiny, a nakonec o ní budou psát všechna hlavní média, bude se o ní debatovat v televizi i na internetu a vyjádří se k ní – budou se muset vyjádřit – všichni klíčoví politici. České veřejné mínění má v ochraně přírody velký potenciál a věřím, že ho stačí povedenou profesionální kampaní mobilizovat: že českou krajinu nedáme, že ji budeme chránit.

Dobrou kampaň má dnes kdeco. V české ochraně přírody se dnes většinou jen sčítáme ztráty a realizujeme lokální opatření. Jsem přesvědčen, že bychom měli opustit bezpečný prostor, aktivně oslovit širokou veřejnost a pokusit se o změnu. Když se rozhlédneme kolem sebe: česká příroda a krajina si to zaslouží.



A JAK MŮŽEME O OCHRANĚ PŘÍRODY MLUVIT MY OSTATNÍ, KTEŘÍ TO NEMÁME NA STAROSTI?

VOJTĚCH KOTECKÝ

Mgr. VOJTĚCH KOTECKÝ, Ph.D. Zabývá se vztahem české ekonomiky a environmentální politiky. Pracuje v pražském institutu Glopolis. Deset let sloužil jako programový ředitel Hnutí DUHA a člen Rady vlády pro udržitelný rozvoj.

Konverzace s publikem je samozřejmě důležitou součástí ochrany přírody. Potřebuje s ním mluvit. Miliony lidí žijí v krajině a užívají ji, utvářejí ji svojí přítomností i svým hospodařením; svými nákupy ovlivňují, co se v ní bude vyrábět; nebo volí ty, kdo péči o ni dávají pravidla. Koneckonců velká část české ochrany přírody – včetně velké části čtenářstva i autorstva tohoto listu – má deset milionů zaměstnavatelů. Můžeme mít propracované a přesvědčivé odborné či právní důvody, proč a jak se biodiverzita má chránit. Nicméně v demokracii v posledku rozhodují a vždy musí rozhodovat zákony, které vytváříme společně.

Na správách národních parků, v AOPK nebo v neziskových organizacích pracují desítky schopných lidí, kteří mají prezentaci ochrany přírody profesionálně na starosti a umí ji dělat na prvotřídní úrovni. Nejedna z nich přispěl do tohoto čísla. Nicméně pro většinu ctěného čtenářstva FOP je představování širšímu publiku sice možná důležitou, nikoli však hlavní součástí práce. A přitom velká část tohoto úkolu padá na nás ostatní: přírodovědce, lesníky, krajinné inženýry, strážce a podobné obory. Proto tento příspěvek shrnuje několik postřehů, které bychom si právě my mohli chtít připomínat.

LIDÉ CHTĚJÍ CHRÁNIT PŘÍRODU...

Data opakovaně ukazují, že česká veřejnost intuitivně považuje ochranu přírody za správnou a důležitou – a straní jí také ve viditelných kontroverzích (viz článek Jana Krajhanzla a Renaty Svobodové v tomto čísle). Přesto máme často opačný dojem. Má to patrně dvě příčiny. Nepřekvapivě podpora může přestat platit v momentě, kdy se s ní dostávají do osobního střetu. Sice ve většině tuzemských konfliktů stojí na druhé straně jen menšina společnosti, nicméně pořád jsou to konflikty. Hlavně však se nám ne úplně vždy daří rozlišovat mezi dvěma věcmi: shodou na ochraně přírody a rozdíly v tom, co nás na přírodě zajímá nebo proč ji chceme chránit.

...ALE NEZAJÍMÁ JE NA NÍ TOTÉŽ...

Přišel čas, aby autor učinil doznání. Mně osobně nemalá část prezentace české ochrany přírody naprosto vyhovuje. Důkladné výčty druhů, rostlinných společenstev, geomorfologických fenoménů nebo hospodářských postupů mi dávají dobrý a užitečný obrázek o biotě; umím si díky nim dobře představit poměry v území. A patrně nejsem sám.

Jenomže pro většinu návštěvníků a čtenářů takové precizní popisy jsou přibližně stejně informativní jako telefonní seznam. Název není více než anonymní položka. „Roste tu rudohlávek jehlancovitý“ nebo „obnovuje se holou sečí“ říká zhruba tolik jako „použila trochejské metrum“. Pár lidí to ví. Ostatní by mohli googlovat, ale spíš přestanou číst. České ochraně přírody se někdy nedaří úplně vyhnout tomu, aby svůj subjekt představovala perfektním popisem toho, co na něm interesuje ji samotnou. Ale zájmy publika se s našimi nemusejí potkávat. Ultimátní bariérou většinou není porozumění věci, nýbrž pozornost.

...NEMLUVÍ ŘEČÍ NAŠEHO KMENE...

Všichni máme přirozený sklon mluvit jazykem, jaký používáme v každodenním hovoru. Proto se neubráníme tomu, abychom do řeči rutinně vkládali obraty, jež jsou pro nás naprostou samozřejmostí. Publikum jim však v horším případě nerozumí; v lepším si pod nimi něco zhruba představí, ale akademický žargon snižuje jeho pozornost i chuť poslouchat dál. Přitom se totéž dá formulovat i jinak. My říkáme „vázaný na luční stanoviště“, skoro všichni ostatní nejspíš „žije na louce“. Nebo ústřední slovo současné ochrany přírody: biodiverzita. Čtyři pětiny Čechů a Češek ve výzkumu přiznávají, že ho buď vůbec neznají, nebo mu nerozumí (Evropská komise 2015). Potřebujeme mluvit tak, abychom byli snadno srozumitelní a uchopitelní víceméně každému. Většina našeho publika

se s biologií naposledy setkala v sedmé třídě základní školy a s geologií v osmé. Čtrnáctileté dítě proto dobře poslouží jako ukazatel, kde zhruba máme mezník našich sdílených vědomostí. Nevystačíme si tedy s korektností a přesností, jakkoli důležité jsou. Koneckonců všichni ze života známe texty, které jejich autoři napsali naprosto precizně, ale všichni ostatní – včetně nás – si nad nimi zoufají. Četli jste někdy pokyny od „ajtáka“? Nebo formulář daňového přiznání? Nemohou naši posluchači někdy mít podobný zážitek?

...ANI SE NESTARAJÍ O JEHO PROVOZ...

Tento vážený list kdysi referoval o průzkumu, podle něhož čeští „respondenti o přírodě mnoho nevědí a zprávy o ní ani aktivně nevyhledávají“, kupříkladu „pouhých 11 procent umí vyjmenovat všechny čtyři české národní parky“. Jenomže: je znalost parků dobrý indikátorem zájmu o přírodu? Něco možná naznačí krátká zkouška. Myslíte si, že bychom měli chránit historické památky? (Autor to párkrát testoval na přednáškách pro pracovníky ochrany přírody. Podíl kladných odpovědí činí zhruba 100 %.) Dobrá, a uměli byste vyjmenovat české objekty, které jsou na seznamu Světového přírodního a kulturního dědictví UNESCO? (Ještě jsem nepotkal kladnou odpověď.)

Možná věnujeme nadměru pozornosti tomu, abychom veřejnost naučili, jak je ochrana přírody organizována. Kterými zákony se řídí, jaké máme kategorie chráněných území nebo co do ní přináší Natura 2000. Pro nás profesionály je to středobod ochrany přírody. Ale inspiruje nějak veřejnost? Nebo jí pomůže přispět k péči o krajinu? Čeští pacienti si považují veřejného zdravotnictví. Přitom málokdo z nich tuší, že to celé funguje na základě zákona č. 48/1997 a že zdravotní pojišťovny rozlišují mezi kapitačními platbami a platbami za výkon.

...A HLAVNĚ MAJÍ JINÉ DŮVODY...

Nejde pouze o nesrozumitelnost a odtažitost uzavřené akademické řeči. Naše publikum o přírodě jinak nejen mluví, ale také se jinak dívá. Když se výzkum provedený na Masarykově univerzitě dotazoval reprezentativního vzorku české populace, co je v přírodě potěší, respondenti nejčastěji uváděli položku „skály, vodopády,

divoké potoky“ (viz například Krajhanzl et al. 2018). Stejně není těžké si představit (ačkoli pro to chybí data), že pro většinu společnosti bude důležitějším popudem ke starosti o agrární krajinu asi úbytek zajíců a koroptví než mnohem vzácnějších chocholoušů. K lovné (či kdysi lovné) zvěři mívá silnější vztah.

Lidé mají přírodu rádi. Motivují je však jiné důvody než většinu z těch, kdo ji profesionálně chrání. Což samozřejmě není důvodem, abychom jim nepředstavovali také například biotu a její opravdu cenné rozměry. Musíme však pamatovat, že není důvodem, který je k ní přivedl. Pokud tedy ochrana přírody má ve své prezentaci zaujmout a dokázat se svým publikem mluvit, musí začít tam, odkud přišlo. Ruku na srdce: do příměstského chráněného území, které tvoří stará doubrava a lužní les, většina lidí nejspíš nechodí kvůli hájové avifauně a saproxylickým broukům, nýbrž za stínem, klidem, šuměním korun a venčením psů. Pokud na ně nemá prezentace působit odtažitě a chce se s nimi potkat, potřebuje souznít s jejich osobní zkušeností, takhle najít společnou řeč a jaksí ve druhém plánu představovat rovněž biodiverzitu. Podobně ubývání zajíců nebo spektakulární scenérie mohou být výchozím bodem, od kterého je dovedeme k čejkám a vegetaci skalních stepí. Proto potřebujeme nabídnout – a obsloužit – širokou paletu různých perspektiv, prožitků, zájmů, hodnot a kontextů.

...KTERÝMI NEJSOU PENÍZE

Ochrana přírody někdy hledá řešení v ekosystémových službách. Chceme veřejnost přesvědčit a máme pocit, že se to nedaří – tak sázíme na sílu peněz. Výzkum však naznačuje, že naše publikum je k nim spíše skeptické. Lidé chtějí přírodu chránit, ale z jiných důvodů. Líbí se jim, mají z ní radost a vidí v ní hodnotu samu o sobě. Přinejmenším anekdotická zkušenost naznačuje, že berou vážně důležitost hmyzu pro opylování, půdní fauny pro úrodnost polí nebo přírodních niv pro ochranu před povodněmi. Jenomže k nim přistupují coby k jakémusi zdravému selskému rozumu spíše než studené ekonomické rozvaze. (Ekosystémové služby jsou ale hodně důležité tam, kde je zvykem uvažovat chladně racionálně, nebo si to alespoň o sobě myslet: v ekonomice, státní správě a někdy také v politice.)

INTERPRETACE JAKO UMĚNÍ

V posledku, klíčem ke vzájemnému porozumění mezi profesní ochranou přírody a lidmi kolem není jenom *jak*, nýbrž hlavně *proč* s nimi mluvíme. Jaká je vlastně naše hlavní ambice?

Výzkum i management přírody se opírá o informace. Tudíž také zde máme přirozený a pochopitelný sklon informace také poskytovat. Kolegové, kteří studují, čemu lidé věnují pozornost a jak dělají svá rozhodnutí, nám však často připomínají, že to neúčinkuje (viz článek Jana Krajhanzla v tomto čísle). Lidé jsou svým psychologickým nastavením ponejvíce imunní vůči suchým objektivním argumentům. Ochrana přírody (a památková péče) postupně přišly na to, že představování přírody (a historického dědictví) je umění, pro které se postupně zavedl termín interpretace (také viz text Tomáše Růžičky zde v čísle).

Interpretace se nesnaží poučovat, nýbrž nadchnout a vtahovat. Nechce jenom pasivně sdílet fakta, ale pomoci ostatním, aby přírodu také ocenili. Proto se liší přístupem i podáním. Předem si musí sama pro sebe stanovit, co chce svému publiku hlavně sdělit. Provedení se pak někdy shrnuje coby kombinace tří prvků: vyprovokovat k přemýšlení, propojit publikum s tématem a potom mu postupně odhalovat jeho nové a nečekané rozměry, souvislosti či významy. Důležitým instrumentem přirozeně může být osobní prožitek. Nicméně interpretace ve velkém používá také informace, které však do posluchačů necpe v syrovém stavu, nýbrž je používá jako ingredience, z nichž skládá poznání tajuplné, kouzelné a neobyčejné přírody. Spíše než deskripci by měla nabízet pozoruhodnosti, pikantnosti a příběhy.

Pozoruhodnosti, pikantnosti a příběhy se přitom dají vyprávět o ledasčem. Ochrana přírody vytvořila koncept vlnkových druhů: jakýchsi exemplárních ukázek, na kterých představí místo a život. Panuje patrně celkem správný dojem, že nadšeně nejlépe vyvolá takzvaná charismatická megafauna – velká zvířata, pokud možno chlupatá a s čumáčkem. Většinou to asi platí. Ale to neznamená, že by se ostatní fauna a flóra nedala představit tak, aby nadchla. Koneckonců všichni jsme už několikrát česká generace, která vyrostla na příbězích mravence rodu *Formica*, slunéčka, hlemýždě, chrousta, stonožky, mravkolva, chrostíků, potápníka, tesaříků a kdovíčeho

ještě. Rozhodující není konkrétní fenomén, nýbrž jeho podání.

V češtině se dá najít vícero užitečných příruček, metodik a průvodců, které v interpretaci pomáhají (začít se dá třeba na www.dobrainterpretace.cz nebo publikací editorů Ptáček, Růžička et al. 2012). Elementární směr i praktické rady v nich najdeme také

my ostatní. Ponejvíce však míří na ty, kdo ji mají na starosti. Přesto by možná pomohlo, kdyby kterási ze slovných institucí vydala také něco určeného přímo nám, přírodovědcům a správcům krajiny.

V posledku nicméně záleží hlavně na tom, jak přemýšlíme o samotném subjektu. Patrně by pomohlo, když se naučíme o ochraně

přírody uvažovat jako o veřejné službě, která přírodu poskytuje, otevírá ji, zve do ní a provádí po ní.

LITERATURA:

European Commission, 2015: *Attitudes of Europeans towards biodiversity. Special Eurobarometer 436. Brussels.*

Krajhanzl, J., Chabada, T., Svobodová, R., 2018: *Vztah české veřejnosti k přírodě a životnímu prostředí: reprezentativní studie veřejného mínění. MUNI Press, Brno.*

Ptáček, L., Růžička, T. (eds.) et al., 2012: *Jak pře(d)kládat svět: základy dobré interpretace. Partnerství, Brno.*

POZNATKY Z ČESKÉ VĚDY A VÝZKUMU

Diego Pavón Jordán, Preben Clausen, Mindaugas Dagys, Koen Devos, Vitor Encarnaçao, Anthony David Fox, Teresa Frost, Clemence Gaudard, Menno Hornman, Verena Keller, Tom Langendoen, Łukasz Ławicki, Lesley J. Lewis, Svein Håkon Lorentsen, Leho Luigujoe, Włodzimierz Meissner, Blas Molina, Petr Musil, Zuzana Musilova, Leif Nilsson, Jean Yves Paquet, Josef Ridzon, Antra Stipniece, Norbert Teufelbauer, Johannes Wahl, Marco Zenatello, Aleksi Lehikoinen (2018): *Habitat and species mediated short and long term distributional changes in waterbird abundance linked to variation in European winter weather. Diversity and Distribution: 1-15. <https://doi.org/10.1111/ddi.12855>*

ZMĚNY ZIMNÍHO POČASÍ MĚNÍ CENTRA AREÁLU VODNÍCH PTÁKŮ

Mnoho druhů organismů vykazuje změny v rozšíření v důsledku změn životního prostředí, především klimatické změny. V této práci studovali efekt vlivu meziroční variability zimního počasí na distribuci vodních ptáků využívajících různé habitaty a dlouhodobé změny center rozšíření těchto druhů. Využita byla data z let 1990 – 2013 pro 25 druhů vodních ptáků, pro něž byla počítána centra výskytu v jednotlivých letech a v tříletých intervalech (dlouhodobé změny). Jakožto ukazatel počasí byl použit index NAO (Severoatlantská oscilace). Její kladné hodnoty přinášejí do Evropy v zimě spíše teplejší počasí bohaté na srážky, záporné chladnější počasí.

V reakci na záporné hodnoty NAO se druhy obývající hluboké vody i mělčiny každoročně přesouvaly jihozápadním směrem. Druhy mělčin se posouvaly severovýchodním směrem v závislosti na pozitivních hodnotách NAO, čím větší její hodnoty byly, tím výraznější byl i posun. Ptáci vyhledávající hluboké vody se posouvali severovýchodním směrem až do hodnoty NAO nula, pak už k dalšímu posunu nedošlo. Po celou dobu sledování ptáci hlubokých vod vykazují posun severovýchodním směrem. Ptáci mělčin vykazovali severovýchodní posun v devadesátých letech a na začátku nového tisíciletí, následně se začali posouvat jihozápadně. U ptáků, kteří obývají zemědělskou krajinu, k posunům areálu na základě NAO nedochází.

-simpolak-

NAUČME SE PREZENTOVAT PŘÍRODU

TOMÁŠ RŮŽIČKA

Mgr. TOMÁŠ RŮŽIČKA

Ředitel Samostatného odboru vnějších vztahů AOPK ČR.

Věnuje se tématu interpretace místního dědictví a působí jako lektor na školeních interpretace.

Není pochyb o tom, že ochrana přírody není oborem výsostně přírodovědným. Tím, že zasahuje do činností a záměrů mnoha dalších uživatelů krajiny, nemůže vystačit jen s biologickými a ekologickými znalostmi. Ochrana přírody je stále více i oborem, který potřebuje podporu veřejnosti. Proto se neobejde bez komunikačních dovedností. Klíčem k lidem nejsou vyčerpávající argumenty, ale probuzení emocí a zájmu. Nejde ale o to učit, poučovat nebo vychovávat. Jde o to odkrývat krásu, ukazovat souvislosti a vytvářet vztah k přírodě kolem nás. Potřebujeme se naučit interpretovat přírodu pro lidi mimo ochranářskou komunitu. A není nic jednoduššího než uplatňovat zásady prověřené desítkami let v různých zemích světa. Zásady interpretace přírodního dědictví byly formulovány již dávno v minulém století. Jsou stále platné a rozvíjí je několik oborových organizací všude ve světě. V Evropě je autoritou pro interpretaci organizace [Interpret Europe](#).

Co tedy hledat pod pojmem interpretace a jaké jsou její zásady? Zjednodušeně se dá říct, že při prezentaci čehokoliv neuděláme chybu, když si nejdříve ujasníme tři věci:

- proč vůbec něco sdělujeme a co tím chceme dosáhnout
- co vlastně chceme sdělit
- komu to chceme sdělit

INTERPRETACE STOJÍ NA JEDNODUCHÝCH PRAVIDLECH

Interpretace je prezentační disciplína, kterou definoval již v 50. letech minulého století Freeman Tilden. Není určitě bez zajímavosti, že Tilden popsal základní pravidla interpretace právě na základě zkušeností z amerických národních parků, když byl vyslán, aby jako novinář a spisovatel propagoval veřejnosti v té době málo známé národní parky USA.

Svůj přístup k prezentování národních parků a přírody shrnul do šesti základních pravidel interpretace a publikoval je v knize *Interpreting Our Heritage*. Touto knihou se

obracel především k zaměstnancům amerických národních parků, ale ovlivnil pohled na prezentaci a předkládání různých témat veřejnosti i u dalších institucí a oborů. Tilden nabádal všechny zaměstnance v národních parcích, kteří měli na starosti práci s veřejností, aby pomohli návštěvníkům objevit více než pouhá fakta a informace. Věřil, že interpretace má sloužit návštěvníkům k budování pocitu národní identity i k tomu, aby lépe poznali sami sebe a našli si svůj osobní vztah k národním parkům. Jeho principy pak dále rozvíjeli další autoři především z USA a Velké Británie.

Hlavní zásady interpretace inspirované Tildenem a dalšími autory:

- Každá interpretace, která nevztahuje prezentované k návštěvníkovi, jeho osobnosti nebo životní zkušenosti, bude jalová.
- Interpretace není poskytování informací. Jakkoliv každá interpretace obsahuje informace, není pouhým jejich sdělováním, ale odhalováním hlubšího smyslu a souvislostí.
- Hlavním cílem interpretace není poučovat, ale provokovat k přemýšlení a probudit zájem.
- Interpretace by měla představovat spíše celek než jednotlivosti, vysvětlovat souvislosti a vazby.
- Technologie mohou odkrýt svět úžasnými novými způsoby. Nicméně začlenění technologií do interpretace musí být prováděno uvážlivě a s rozmyslem.
- Interpretace zaměřená na děti (přibližně do 12 let věku) není pouhým zjednodušením interpretace pro dospělé. Řídí se od základů jinými zásadami. Při komunikaci s dětmi je třeba využívat specializované pedagogické přístupy a zkušenosti z programů ekologické výchovy.

NEPOSKYTOVAT JEN INFORMACE

Je trochu paradoxem doby, které říkáme informační věk, že informací je už tolik a valí se ze všech stran, že už další ani nevyhledáváme. O co však máme stále větší

zájem, je právě jejich interpretace. Zasadit informaci do souvislosti a přetlumočit, co daná informace znamená pro mě osobně, je to, co dělá z pouhé informace klíč k naší mysli. Právě interpretace dat a poznatků vyvolává zájem a emoce.

Když například na panel naučné stezky uvedeme, že se nacházíme na stanovišti bezlesých písčin a přidáme výčet několika druhů, které se zde vyskytují, je to nuda. Když ale doplníme, že při pozorném prozkoumání písčitého okolí mohou lidé objevit nálevkovité jamky, na jejichž dně číhá larva mravkolva, kterou známe z pohádek Ondřeje Sekory, pak již minimálně probudíme zájem. Ferda Mravenec má zcela jistě více čtenářů než Katalog biotopů České republiky.

Připomenutí obecně známých pohádek Ondřeje Sekory nám pomůže získat pozornost. Poté již máme šanci předat naše sdělení. Jaké je, si ale musíme nejdříve ujasnit, protože o oblasti vátých písků můžeme mluvit celé hodiny. Víme toho příliš mnoho, a abychom návštěvníka nezahltili, potřebujeme mít jasný plán, co chceme říct. Je to podobné, jako když si připravujeme odbornou přednášku o našem výzkumu a máme na to jen deset minut. Také si musíme ujasnit, jak poskládáme zjištěná fakta a co je to podstatné, a řadu věcí ani zmiňovat nebudeme. Sdělení, které chceme umístit na panel, musí být jednoznačné, srozumitelné a stručné.

SDĚLENÍ K NEZAPLACENÍ

Každá forma interpretace má své sdělení. Jak jsme si řekli, není to pouhé předání informace. Je to prezentace něčeho, o čem stojí za to se bavit. Datum vyhlášení rezervace to tedy určitě není. Ale mohlo by to být o tom, proč je oblast vátých písků zrovna na tomto místě, jak tu písečné přesypy vznikly, jak jsou některé rostliny přizpůsobeny zdejším suchým podmínkám, proč jsou v rezervaci občas vidět bagry a další a další. Je na nás, co si vybereme, co považujeme za nejdůležitější pro toho, pro koho interpretaci připravujeme. Jde o to si ujasnit, co chceme sdělit a proč.

Teprve až po výběru sdělení a cílové skupiny, začínáme přemýšlet o formě. Jak to naše sdělení nejlépe komunikovat? Bude

nejvhodnější interpretační panel? V jaké podobě? Nebude lepší vytvořit scénář pro exkurze?

Asi se to zdá samozřejmé a není to nic objevného. Tak proč se ale pořád objevují panely, letáčky a brožurky, které to nerespektují? Dle mého soudu je jedním z důvodů to, že si nechceme připustit, že stejně jako botanický průzkum udělá dobře jen botanik, tak prezentační materiály by měl dělat vzdělaný interpret. Podobně, jako je možné naučit se poznávat rostliny a rozumět jejich světu, není nemožné proniknout do oboru interpretace. Základy se dají naučit a pak už je to jako se vším: zkušenosti z praxe jsou k nezaplacení¹.

KOHO CHCEME OSLOVIT?

Je pravidlem, že třeba letáček o broucích nebo interpretační panel o hmyzu na louce vytváří entomolog. Pokud je schopen udělat úrok stranou a vcítit se do cílové skupiny, pro kterou danou interpretaci vytváří, je to v pořádku. Často je ale výsledným produktem materiál, který je úplným laikům málo srozumitelný nebo je pro ně nezajímavý – postrádá pro ně zajímavou myšlenku, sdělení. Stavovská čest daného odborníka (kolegy entomology jsme si zde vzali jen jako příklad, dosadte si odbornost, kterou chcete) mu nedovolí připravit text, který by byl z jeho pohledu nedostatečně odborný a neobsahoval pokud možno většinu známých informací, protože podvědomě přemýšlí o tom „co by tomu řekli kolegové entomologové“.

Ujasnit si, pro koho naši interpretaci děláme a co je to nejdůležitější, co chceme sdělit, je pro náš úspěch – tedy oslovit a zaujmout naši část veřejnosti – to nejpodstatnější. Aby bylo jasno, nejde o to prezentovat povrchní a neodbornou informaci. Klíčem k oslovení cílové skupiny je vhodným a pro ni srozumitelným způsobem interpretovat naše sdělení. Náš jazyk a naše nahlížení na svět je velmi často jiné než jazyk a vidění světa lidí, ke kterým mluvíme. Kdo jsou, jaké mají životní zkušenosti, jaká jsou jejich očekávání? To všechno jsou otázky, na které si musíme odpovědět dřív, než do terénu umístíme panel s výčtem a latinskými názvy skvělých druhů, které tu žijí.

NESPOKOJIT SE S PRŮMĚREM

Musíme si přiznat, že se nám v terénu příliš nedaří oslovit širší veřejnost. Situace je daleko od ideálního stavu. Naše naučné stezky sice místy získávají nový kabát v podobě moderní grafiky, ale obsahově často zaostávají za možnostmi, které máme. Snad je to dáno již tradičním přívlastkem „naučná“ stezka, ale smyslem interpretačních tabulí není učit, ale probouzet zájem a upozorňovat a odhalovat fenomény, které na daném místě může návštěvník pozorovat. Je kontraproduktivní na těchto panelech přinášet encyklopedické informace. Jaký má smysl na interpretačním panelu popisovat v jednom odstavci, že řeka protékající údolím má pravostranné přítoky, které se jmenují tak a tak a levostranné se jmenují takto? Proč bych měl toto číst? Jak mě něco takového může zaujmout?

Z dlouhodobých průzkumů vyplývá, že na získání pozornosti návštěvníka máme asi tři vteřiny. A poté, když jsme již získali jeho zájem, můžeme počítat, že je návštěvník ochoten strávit prohlížením a čtením panelu maximálně vteřin třicet. Delší pozornost už našemu snažení bude věnovat opravdu jen úplné minimum nadšenců. Bez toho, aniž bych si ujasnil výše zmíněné tři body (tedy proč, co a komu), se mi nepodaří vytvořit prezentaci, která by návštěvníka mohla oslovit, natož mu předat srozumitelné sdělení, myšlenku nebo dokonce usilovat o změnu jeho postojů.

Mám pocit, že se často spokojíme vlastně s průměrným výstupem. Málo přemýšlíme o tom, co je to nejdůležitější, co chceme sdělit a o tom, co by návštěvníka nejvíce zajímalo, jaká jsou jeho očekávání. Příliš často předkládáme okolní přírodu lidem tak, jak ji vidíme my. Dáváme důraz na to, co my jako přírodovědci pokládáme za důležité. Ale kdybychom alespoň přemýšleli o tom, jak naše vidění světa přiblížit a předložit nebiologům, neochranářům. Na to rezignujeme, protože je to složitější. Text pro takový panel nenapišeme za den. Je potřeba se k němu vracet, konzultovat jeho podobu s dalšími lidmi, ideálně se vzorkem té cílové skupiny, pro který ho vytváříme. A text je jen jedna část. Nešlo by to, co popisujeme slovy, lépe vyjádřit grafikou, kresbou, schématem? Jsem přesvědčen, že máme na víc.

¹ Pozice interpretátora ve Velké Británii je vlastně pozice koordinátora dané interpretace (expoziční, panelu). Jeho úkolem je shromáždit informace k tématu (tedy spolupracovat s odborníky), vybrat spolu s odborníky hlavní sdělení a ve spolupráci s grafikem připravit konečnou prezentaci – jak textovou, tak obrazovou. Interpretátor je vlastně obdobou filmového nebo divadelního režiséra.

DESET ZLATÝCH PRAVIDEL INTERPRETACE:

1. plánujte – interpretační plán je základ pro dobrou interpretaci
2. ujasněte si, ke komu hovoříte
3. nesnažte se říci všechno, vyberte to nejdůležitější
4. používejte běžný jazyk a krátké věty
5. používejte příběhy a citace
6. používejte metafory a přirovnání z každodenního života
7. propojte všechny aspekty svého sdělení (nezapomeňte na jednotu obsahu a formy)
8. interpretace je zábava – pro vás i vaše publikum
9. instrukce pro návštěvníky musejí být jednoznačné
10. testujte své nápady, zda fungují pro vaši cílovou skupinu

Základem je, nespokojit se s první nebo druhou verzí. Musíme o našem výstupu přemýšlet a zkoušet různé možnosti.

Podobně to platí pro vedení exkurzí. Máme dopředu jasno v tom, co chceme, aby si návštěvník z exkurze odnesl? Nezahlcujeme účastníky exkurzí příliš mnoha detaily, až se ztrácí hlavní sdělení, které jsme chtěli předat? Dali jsme účastníkům exkurze prostor pro zapojení jejich fantazie a formulování jejich názorů? Průvodce by neměl být chodící encyklopedií předávající informace, neměl by být jen učitelem, který vyměnil posluchárnu za terén. Průvodce má jedinečnou příležitost vést s návštěvníky dialog a zprostředkovat zážitek, který se jen tak nezapomene, protože byl velmi osobní. Pro zkušeného průvodce není obtížné zjistit zájmy a zkušenosti svých návštěvníků a přizpůsobit tomu výklad (tedy něco vypustit, něco nového zařadit a něco jen jinak přiblížit svému specifickému publiku). Sestavit tímto způsobem exkurzi znamená ovšem dopředu si připravit, co přesně návštěvníkům ukáží a jakým způsobem (mnohdy je lepší dostat se k danému objektu „oklikou“ a nechat ho objevit samotnými účastníky exkurze), připravit si otevřené otázky, které návštěvníkům položí (tím, že sami přemýšlí a formulují svůj názor,

jsou více vnímaví a více si zapamatují), vzít si sebou třeba historickou fotografii území nebo jinou pomůcku, kterou vytáhnou v pravý čas, abych ilustroval něco, co není na první pohled zřejmé“, apod. Těch triků existuje celá řada.

Pokud nejsme ochotni věnovat přípravě naší interpretace dostatek času a ctít zásady dobré interpretace, tak se raději do takových projektů nepouštějme. Méně je v tomto případě rozhodně více.

KDE SE INSPIROVAT?

Nejdostupnější a nejrychlejší možností, jak se dovědět něco více o interpretaci, je podívat se na [stránky Dobrá interpretace](#), které vznikly z iniciativy Sdružení pro interpretaci místního dědictví (SIMID). Na těchto stránkách lze doporučit zejména [Čítanku interpretace](#), kde jsou podrobné výtahy základní literatury o interpretaci v češtině. Jsou zde třeba rozebrány právě Tildenovy zásady interpretace, ale i další pozornosti hodné publikace. Opravdu vážný zájemce zde najde i odkazy na klasická díla z tohoto oboru v originále. Nepřehlédněte část nazvanou [Dobrá praxe](#), kde je několik desítek příkladů interpretace ze světa i z doma zhodnocených našimi odborníky na interpretaci. Co říkají na naučnou stezku

Naokolo Hostětína, Stezku v oblacích na Dolní Moravě nebo na dokumentární cyklus Krajinou domova? Klikněte a možná vás už interpretace nepustí. A pokud jste příznivcem facebooku, vězte, že i tady má [interpretace místního dědictví](#) svůj prostor.

INTERPRETACE JAKO SOUČÁST OCHRANY PŘÍRODY

Chránit přírodu můžeme jen s podporou veřejnosti. Ochrana přírody je ještě tak mladá, že musí stále bojovat o své místo na slunci. Předkládat svět přírody lidem tak, aby ho pochopili a měli zájem na jeho ochraně, je úkol, který nikdy neskončí. Znovu a znovu musíme hledat způsoby, jak zaujmout a jak nejlépe přiblížit přírodní hodnoty lidem. Interpretace je nástroj, který můžeme a musíme využívat. Není to odpověď na všechno. Je to jen část komunikačních dovedností, které potřebujeme. Je to ale silný nástroj, který se osvědčil a který je možné pro ochranu přírody použít. Využijme ho a získejme tu větší část veřejnosti na svou stranu.

LITERATURA

Beck, L., Cable, T. (2002) *Interpretation for the 21st Century: Fifteen Guiding Principles for Interpreting Nature and Culture*. Champaign IL: Sagamore Publishing.

Ham, S. (1992) *Environmental Interpretation: a practical guide for people with big ideas and small budgets*. Golden, CO: Fulcrum Publishing.

Medek, M. (ed.) (2016) *Čítanka interpretace. Sdružení pro interpretaci místního dědictví ČR. – české souhrny zásadní anglické literatury o interpretaci*

Medek, M., Činčera, J., Gregorová, J., Pořízová, K., Lísková, M. (2016) *Naučné stezky: zpracování a hodnocení nepřímých interpretačních programů. Katedra environmentálních studií, Masarykova univerzita.*

Ptáček, L., Růžička, T., Medek, M., Hušková, B., Banaš, M. (2012) *Jak předkládat svět. Partnerství, o.p.s. Brno.*

Tilden, F. (2007) *Interpreting Our Heritage. Chapel Hill: The University of North Carolina Press.*

ODKAZY:

www.dobrainterpretace.cz – návody, doporučení, kontakty

www.interpret-europe.net – Evropská asociace pro interpretaci dědictví

ČESKÁ VEŘEJNOST A OCHRANA PŘÍRODY

JAN KRAJHANZL, RENATA SVOBODOVÁ

PhDr. JAN KRAJHANZL, Ph.D.

viz str. 6

Mgr. RENATA SVOBODOVÁ

Působí na Fakultě sociálních studií Masarykovy univerzity jako doktorská studentka. Zabývá se především psychologii změny klimatu a je spoluautorkou knihy *Vztah české veřejnosti k přírodě a životnímu prostředí*. Pracuje také jako redaktorka časopisu *Sedmá generace*.

Zelenější, než byste čekali. Tak bychom mohli shrnout dojem, který vyvolávají závěry desítek výzkumů veřejného mínění, které zkoumají postoje a chování Češek a Čechů k přírodě a životnímu prostředí. Jejich postoje k ochraně přírody jsou až překvapivě pozitivní a podpora i striktních politických opatření velká. Individuální chování a ochota se uskromnit však často pokulhávají za proklamovanými sympatiemi. Výzkumy, které shrnuje knižka *Vztah české veřejnosti k přírodě a životnímu prostředí*, mapují nejrůznější oblasti – od zemědělství přes energetiku po změnu klimatu. V tomto článku se však blíže podíváme především na postoje občanů k chráněným územím, biodiverzitě, divoké přírodě a lesům. Českám a Čechům není příroda lhostejná. Ukazuje to řada výzkumů veřejného mínění. Považují ji například za nejzajímavější mediální téma. Zájem o ni (který má celkem 80 % občanů) tak vítězí i nad tématy, jako je cestování, politika či bulvár. Celkem 76 % obyvatel považuje myšlenky ochrany přírody a životního prostředí za sobě blízké. Češky a Češi také rádi tráví čas v přírodě. Celoevropské výzkumy Eurobarometer například ukazují, že si volí destinaci své hlavní dovolené zvláště podle tamní přírody. Za krajinou, horami či jezery přitom vyjíždíme nejvíce z ostatních národů Evropské unie. Jak uvidíme dále, tyto obecné sympatie k přírodě se projevují i v některých konkrétnějších tématech ochrany přírody.

STAROST O PŘÍRODU

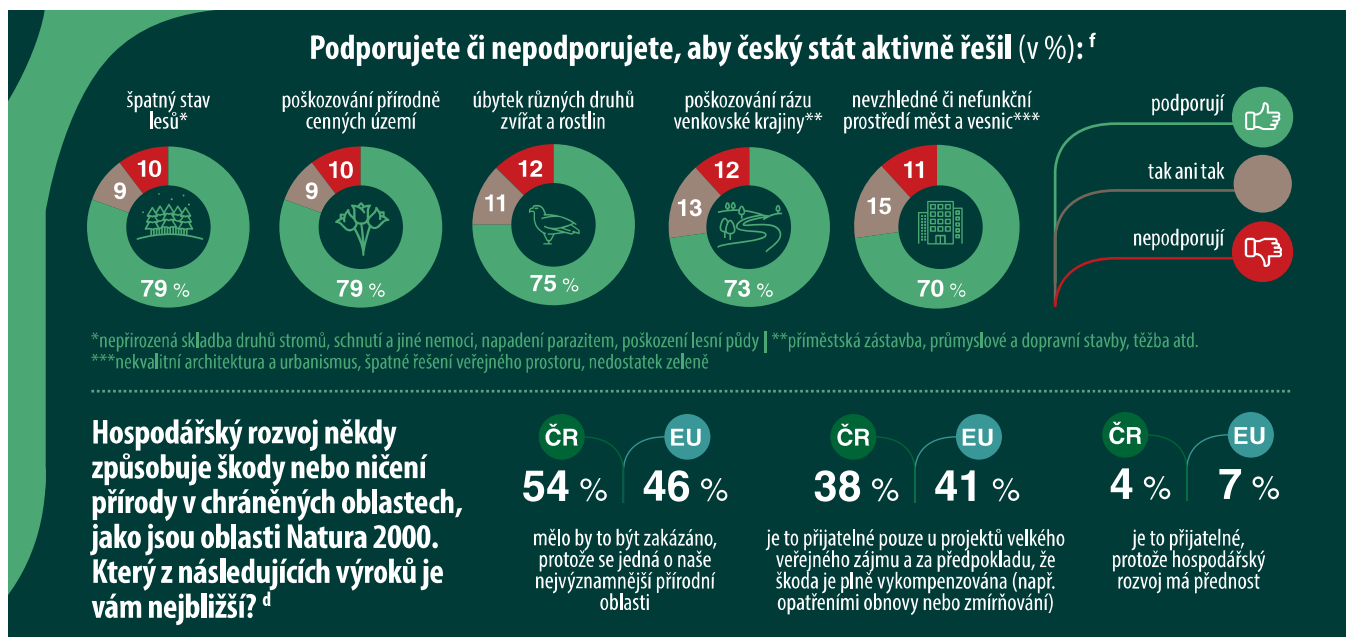
Většina občanů považuje českou přírodu i její biologickou rozmanitost za ohroženou. Podle výzkumu z roku 2018 si 81 % Češek a Čechů myslí, že je poškozování přírodních cenných území u nás závažný problém, a 76 % vnímá jako problém také úbytek různých druhů zvířat a rostlin. Zároveň většinou podporují, aby český stát oba tyto problémy řešil (v případě přírodních cenných území to podporuje 79 %, u úbytku druhů 75 %). Podle občanů by v této oblasti měly

být aktivní také české ekologické organizace – podle 67 % by se měly zabývat ochranou ohrožených druhů zvířat a rostlin. Různé způsoby ochrany biodiverzity podporuje většina Češek a Čechů také na úrovni Evropské unie, jak ukazuje celoevropský výzkum z roku 2015. Velmi silně například souhlasí s posílením stávajících pravidel ochrany přírody a biodiverzity a jejich lepším používáním (oboje podporuje 93 % českých občanů), s nastavením dotací pro zemědělství a rybolov tak, aby nepoškozovaly biodiverzitu (podpora je opět 93 %) či s plánováním nových investic do infrastruktury s ohledem na biodiverzitu (92% podpora).

Tento výzkum také ukázal, že čeští občané nejsou s termínem biologická rozmanitost či biodiverzita příliš dobře obeznámeni – pouze 20 % uvedlo, že mu rozumí (což je v evropském srovnání velmi málo). Výše uvedené odpovědi respondentů však tato neznalost přímo neovlivnila, neboť uvedeným otázkám předcházela v dotazníku informace, co je biologická rozmanitost. Ještě slabší je znalost pojmu Natura 2000 – pouze 9 % občanů uvedlo, že ví, co znamená.

Ochranu přírodně cenných území přitom Češky a Češi staví nad ekonomické zájmy. Podle výzkumu z roku 2017 celých 70 % souhlasí s tím, že bychom měli chránit naše přírodní prostředí pro budoucí generace, a to i pokud tím snižujeme ekonomický růst. Jiný výzkum ukázal, že podle 54 % občanů by měl být zakázán ekonomický rozvoj realizovaný na úkor chráněných území, podle dalších 38 % by pak měl být povolen pouze v případech velkého veřejného zájmu a za předpokladu, že škoda je plně vykompenzována.

Vedle toho by si občané také přáli, aby bylo v Česku více chráněných území. Výzkum z roku 2015 ukázal, že by chtěli, aby pokrývala 21 % území České republiky (v současnosti je to zhruba 16 %). Rozšíření chráněných oblastí požadují také na



Nová kniha *Vztah české veřejnosti k přírodě a životnímu prostředí: Reprezentativní studie české veřejnosti volně ke stažení* zde: <http://bit.ly/vztahceskeverejnostikprirode>

evropské úrovni (souhlasí s tím celých 91 % českých občanů).

TROCHU VÍCE DIVOČINY

Česky a Češi si vedle rozšíření chráněných území přejí také více prostoru pro divokou přírodu – tedy pro bezzásahová místa ponechaná svému vývoji. Nedokáží však příliš dobře určit, na jak velké ploše se u nás divočina rozkládá. Respondenti z výzkumu z roku 2015 odhadovali, že divoká příroda tvoří 10 % českého a moravského území, reálně je však její rozloha (podle některých odborných propočtů) pouze 0,3 %. Přáli by si přitom, aby byla divočina na 13 % území – tedy jen o trochu více, než podle nich zabírá nyní, a 43krát více než současný stav. Zmiňovaný výzkum také ukázal, že 44 % občanů podporuje rozšiřování divoké přírody u nás, zatímco celých 37 % váhá a pouhých 9 % je proti.

Podstatně jednoznačněji pak vidí ochranu divoké přírody: celých 71 % občanů si myslí, že je to potřeba. Odpovědnost za její ochranu by přitom podle veřejnosti měly nést zejména Ministerstvo životního prostředí (79 % je vnímá jako hodně zodpovědné za její ochranu), národní parky (66 %), česká vláda (64 %) a ekologická sdružení (61 %).

Stejný výzkum také ukázal, že většina občanů podporuje výskyt nejrůznějších divokých zvířat u nás, jako například rysů (jejich výskyt podporuje 76 % občanů), divokých koní (70 %) a zubrů (66 %). O něco

méně, avšak stále většinou, podporují i vlky (62 %), lišky (59 %), medvědy (57 %) a bobry (54 %).

Studie o postojích k lesům z roku 2018 odhalila zajímavý paradox týkající se estetického vnímání lesů ponechaných svému vývoji. Celých 85 % respondentů uvedlo, že se jim místa divoké přírody líbí, avšak 73 % se nelíbí pohled na suché a popadané stromy, které jsou přirozenou součástí bezzásahových lesních území.

LESY NEJSOU JENOM DŘEVO

Česká veřejnost poměrně silně vnímá také ohroženost venkovské krajiny a lesů – tedy „běžnější“ přírody, než jakou jsou chráněná a divoká území. Jak dokládá výzkum z roku 2018, celých 76 % občanů považuje za závažný problém poškození rázu venkovské krajiny (příměstskou zástavbou, průmyslovými a dopravními stavbami, těžbou a dalším). Takřka stejný podíl (73 %) také podporuje, aby český stát tuto situaci řešil. Navzdory tomu považují občané současný stav venkovské krajiny a životního prostředí za spíše lepší ve srovnání se situací před deseti lety (jako lepší jej hodnotí 42 %, stejný je podle 32 % a horší podle 24 %).

S ještě většími obavami vnímá veřejnost stav českých lesů. Podle 81 % je nepřirozená skladba druhů stromů, schnutí, napadení parazitem či poškození lesní půdy závažným problémem, a podle 79 % by měl český stát tuto situaci aktivně řešit.

Podobně jako u chráněných území a divoké přírody, také lesů by si Češky a Češi přáli v krajině více, konkrétně 41 % (oproti současným zhruba 34 %).

Občané přitom silně vnímají environmentální přínosy zalesněných území. Když měli respondenti ve výzkumu z roku 2017 jmenovat tři nejdůležitější funkce lesa, nejvíce jich zvolilo právě environmentální funkce – ochranu klimatu (58 %), ochranu vody (46,5 %), ochranu rozmanitosti druhů rostlin, hub a živočichů (44 %) a ochranu půdy před erozí (43 %). Teprve za nimi se umístila produkce dřeva (36 %). Zajímavé je, že ještě menší důraz kladli respondenti na kulturně-estetické a rekreační funkce lesa, jako je význam pro utváření české krajiny (20 %), zdroj lesních plodů a hub (19 %), krásu lesů (19 %) a rekreaci, výlety do přírody (15 %).

Vidíme, že české veřejnosti na přírodně cenných územích, biodiverzitě, divoké přírodě a lesích záleží – vnímají jejich poškození jako závažný problém a přejí si jeho aktivní řešení ze strany českého státu a dalších institucí. Na druhou stranu mají poněkud složitější vztah k divoké přírodě. Nedokáží odhadnout, jak velkou plochu u nás zabírá (otázkou zůstává, zda ji vůbec poznají), a většina se nechce dívat na suché a popadané stromy. Určitá neznalost se projevuje také u základních pojmů ochrany přírody, jako je biodiverzita či Natura 2000, kdy většina veřejnosti neví, co znamenají.

„MY A ONI“

ALENA BAUEROVÁ

PhDr. ALENA BAUEROVÁ

Jejím hlavním zájmem je vztah člověka a životního prostředí s důrazem na aktivní zapojení veřejnosti do řešení problematiky ochrany přírody. V letech 1994-2004 vedla oddělení environmentálního vzdělávání, výchovy a osvěty (EVVO). Od roku 2004 je samostatnou odbornou konzultantkou pro udržitelný rozvoj obcí a regionů ČR, je spoluautorkou vzdělávacích programů pro představitele veřejné správy.

Představte si v naší zemi takovouto situaci: veřejnost práci ochránců přírody vysoce cení, morálně i finančně, lidé chápou nezbytnost ochrany přírody, chovají se k přírodě šetrně a sami aktivně nabízejí ochraně přírody pomoc. Pěkná představa, že? Mohla by se alespoň zčásti stát skutečností? Co by se muselo stát, aby k tomu došlo? Mnoho věcí, řeknete si, a budete mít pravdu. Ochrana přírody to nemá v naší zemi lehké. Jsou však některé věci, které lze změnit a které by situaci mohly významně zlepšit. Jednou z nich je komunikace ze strany ochrany přírody směrem k veřejnosti.

Právě „**nedostatečnou komunikaci s veřejností a absencí společného konsensu**“ označilo 74 našich významných odborníků ochrany přírody za nejslabší stránku současné ochrany přírody v ČR v anketě, kterou uspořádalo FOP před 1. setkáním v roce 2012. Na výpovědi se můžete podívat [zde](#). Příčinám a tomu, co by se s tím mohlo a mělo dělat, se věnovali účastníci 2. setkání FOP na ČZU v Praze (přehled si můžete přečíst [zde](#)). Téma se dále diskutovalo na 4. setkání FOP v Českých Budějovicích (výstup si můžete přečíst [zde](#)).

Zabývám se prací s veřejností v praxi už více než 30 let a mj. jsem měla příležitost realizovat 4 pilotní projekty CEC IUCN zaměřené na zapojení veřejnosti v chráněných územích. Nejsem ochránář, a proto mohou být mé zkušenosti a můj pohled na komunikaci ochrana přírody – veřejnost zajímavé. V následujícím textu zmiňuji některé momenty komunikace, které považuji za důležité proto, aby se zlepšil vztah veřejnosti k ochraně přírody.

Z příčin identifikovaných na setkání FOP vybírám tuto: „**Není jasné, kdo reprezentuje ochranu přírody, kdo jsme MY (NNO? Úředníci? Vědci?); rozdělení na MY a ONI.**“ Naše veřejnost bohužel vnímá ochranu přírody jako záležitost určitého okruhu lidí. Ochrana přírody se dostala mimo běžný život lidí, je brána jako něco „jinde“ než je reálný život tzv. běžné veřejnosti, jako něco, co může a nemusí existovat a mnohdy jako něco, co brání uspokojování potřeb lidí (adrenalinové sporty, turistika, výstavba, doprava ad.). Zajímavé jsou i výsledky sociologického průzkumu, který byl pro-

veden v rámci projektu „Příroda, koho to zajímá?“. Vyplynulo z něj, že vzdělání Češi mají přírodu rádi, ale mnoho o její ochraně neví (více [zde](#)).

Častou chybou komunikace směrem k veřejnosti je **neprojozenost konkrétních ochranných záměrů se zájmy „obyčejných“ lidí**. Je přitom potřeba mít na paměti, že ti „obyčejní neodborníci“ jsou třeba lékaři, právníci, IT specialisté, ekonomové, manažeři, zedníci, kuchaři ad. A ne všichni jsou nepřátelé přírody, jenom mají svoje starosti, svůj svět, svůj „jazyk“ ...

Když někdo mluví o ochraně nějakého druhu, není většinou vysvětleno, **PROČ** je důležité, aby onen druh v daném prostředí prospíval, aby se tam udržel, jakou to má vazbu na život lidí v daném území, jakou vazbu na život v širším měřítku. Vyjádření „přispívá k ekologické stabilitě“ bez dalšího vysvětlení není pro lidi srozumitelné, nechápu spojitost s problémy běžného života, nechápu, **proč** by to mělo být pro ně důležité, a jak to ovlivňuje jejich životy. Bylo by pěkné, kdyby lidé chápali potřebu ochrany přírody jako takovou, ale bohužel tomu tak není.

Je potřeba vysvětlovat souvislosti, fungování ekosystémů, užší i širší vazby na prostředí, na běžný život lidí.

EFEKTIVNÍ KOMUNIKACE

Přiznejme si, že často komunikujeme tak, že něco sdělíme a očekáváme, že protistrana udělá to, co máme na mysli. Bohužel takto to nefunguje a my jsme často nemile překvapeni, že „protistrana“ jaksi nepochopila, co máme na mysli, nebo se o danou věc nezajímá, případně nevidí důvod, proč by měla udělat právě to, co mi jí říkáme. Bohužel platí, že vždycky je více těch, kteří se o danou problematiku nezajímají, než těch, které to zajímá.

Pro efektivní komunikaci, tedy komunikaci, která dosahuje toho, čeho dosáhnout chce, platí jedno osvědčené a užitečné **pravidlo**. To se nazývá podle anglického originálu **AIDA**:

ATTENTION
INTEREST, INFORMATION
DESIRE
ACTION

AIDA znamená působení, kdy se postupuje **krok za krokem čtyřmi etapami:**

1. Vzbudit pozornost. Pokud chceme, aby někdo věnoval pozornost tomu, co sdělujeme, je potřeba takzvané brknout na strunu, která v člověku něco pozitivního rozezná. Nezačínat rovnou s problematickým tématem. Začít tím, co zajímá dotyčné(ho) a ne tím, co chceme komunikovat my. Jak zjistíme, co je/ho zajímá? Jednoduše: zeptáme se – v rozhovoru, anketou, jinými způsoby. A jsou samozřejmě obecná témata, která zajímají většinu lidí – zdraví, děti, rodina, jídlo, požitky, dovolená apod. Je užitečné rozčlenit si cílovou skupinu na co nejpodrobnější podskupiny, neboť tak můžeme lépe určit jejich zájmy, a tudíž také motivaci něco udělat. Příklad: pokud uvažujeme o cílové skupině „senioři“, je to široká cílová skupina s mnoha odlišnými zájmy – od těch, kteří mají problém přejít chodník až po ty, kteří lyžují nebo chodí na túry v Alpách.

2. Podat takové informace, které vzbudí zájem o danou záležitost. Podat jich dostatek srozumitelnou a zábavnou formou. Zde platí, že ne všechny všechno zajímá, úroveň znalostí a vnímání lidí je rozdílná, a proto se osvědčuje několikvrstevná, nejlépe **třívrstevná informace:**

první úroveň – jednoduchá informace, zaujme i ty, kteří se o danou věc nezajímají, základní pochopení záležitosti,

druhá úroveň – více podrobností, odbornosti, ale stále ještě ne příliš rozsáhlá, určitě však srozumitelná, zajímavá informace

třetí úroveň – více odborná a podrobná informace, případně odkazy na odborný text

Do jaké míry odbornosti a podrobnosti informace půjde, záleží na cílové skupině, tedy pro koho je určena a čeho má být informací dosaženo.

Je ověřené, že většina konfliktů vzniká pouze z toho, že druhá strana nemá dostatek potřebných informací. Jak zjistíme, že se informace k lidem dostaly a jak na ně zapů-

sobily? Potřebujeme **zajistit zpětnou vazbu**. To je jedna z věcí, kterou naše ochrana přírody zanedbává. Produkuje hodně informací, ale zpětných vazeb je pomálu.

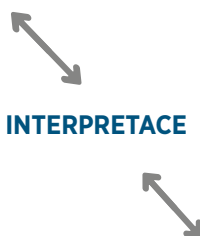
3. Vzbudit touhu udělat to, co je potřeba udělat. Optimální je, když prostřednictvím podaných informací dotyčný dojde sám k závěru, že má něco udělat.

4. Akce. Pokud se povedly všechny tři předchozí fáze, pak dochází k akci. A pokud dojde k akci, je potřeba odměnit, motivovat pro zopakování.

Dalším zásadním faktem, který je potřeba si stále při komunikaci uvědomovat, je to, že **veškeré informace**, které jsou podány, **jsou VŽDY příjemcem INTERPRETOVÁNY**. A to na základě jeho předchozích zkušeností, znalostí, výchovy, kultury, věku atd. atd. Současně působí i další faktory – vzhled, oblečení, mimika, gesta, postoj, pachy ...

KOMUNIKACE ZNAMENÁ:

Vysílání / přijímání signálů



Přijímání / vysílání signálů

Pokud nevěnujeme pozornost podrobnému vysvětlení, pokud použijeme nepřesné výrazy, mnohoznačná slova, odborné výrazy, pak při interpretaci může dojít k velkému posunu a další komunikace může být tak zvané mimoúrovňová. A pravděpodobně ztratíme zájem protistrany v komunikaci pokračovat.

Protože mě komunikace v ochraně přírody zajímá již hodně let, sleduji na cestách reakce veřejnosti například u naučných tabulí. Zde je jeden poněkud drsnější příklad:

Text na tabuli v jedné CHKO: „...Území má mimořádný význam jako refugium místní ornitofauny... je to důležité lokální biocentrum...“ A na místě reakce turistů: „To opravdu psal nějaký blb – chytřej!“, „Refugium – to bude něco jako refyž?“

Jak lze minimalizovat chybnou interpretaci? Použitím co nejsrozumitelnějších výrazů, dostatečným vysvětlováním ... a **opět: zajišťováním zpětné vazby**. Ta by měla být opakovaná, nikoli jednorázová. Na jejím základě lze přizpůsobovat informace tak, aby jim lidé rozuměli a byly pro ně přitažlivé. **KOMUNIKACE JE PROCES.**

TRANSFORMACE KOMUNIKACE V OCHRANĚ PŘÍRODY

Velkou výzvou je narušit a zbourat hranici, která byla díky různým vlivům vystavěna mezi ochranáři a tzv. běžnou veřejností, tedy **budovat „MY“ - ochranu přírody jako celospolečenskou záležitost, vytvořit pro ni obecně příznivou atmosféru**. Pokud se povede, aby veřejnost fandila ochraně přírody, bude i snazší prosadit potřebné věci na politické úrovni.

DÁ SE TO ZNÁZORNIT ASI TAKTO:



Je to nesnadný a dlouhodobý cíl. **Cesta k němu by mohla vést přes tyto změny:**

OD	KE
individualismu	spolupráci
jednosměrné komunikace	interaktivnímu přístupu
časově omezeného efektu	trvalým účinkům
zaměření pouze na výsledek	zaměření na proces stejně tak jako na výsledek
vnímání cílové skupiny jako nepřátel	vnímání cílové skupiny jako partnerů
soustředění se na vědu	soustředění se na lidi stejně tak jako na vědu
představy, že problém způsobuje cílová skupina	uvědomění si, že každý zúčastněný je součástí problému
předávání informací	naslouchání a otevřenosti myšlení
nucení cílové skupiny k jiným postojům	změně negativních postojů alespoň na neutrální
jsem expert	jsem partner
formálního a autoritativního chování	neformálnímu a rovnocennému chování
plánování založeného na předpokladech	plánování založenému na znalosti cílové skupiny (jejích motivací, informačních kanálů, cílů atd.)
zaměření pouze na ochranu přírody	zaměření na socio-ekonomické aspekty stejně tak jako na ochranu přírody
nátlakové strategie	motivační strategii
postavení „iniciátora“	postavení „poradce“
vnímání cílové skupiny jako „objektu“	vnímání cílové skupiny jako „subjektu“

Velikou potřebou je také **cílená práce s médii**, protože jejich podání ochrannářských aktivit vyznívá často jako „ochranáři si něco vymysleli...“, „ochranáři nepovolí vstup...“ apod. Optimální by bylo zakotvit ekologickou výchovu do přípravy v rámci mediálních a komunikačních studií...

Na straně ochránářů by mohla být změněna jedna „drobnost“ - vynechávat slovíčko „ta“ příroda, „ta“ veřejnost - ukazovací zájmena, která jaksi odkazují na něco „mimo“. A co nejvíce používat taková vyjádření, která asociují **společné zájmy, společné problémy...**

Ochránářům nelze vyčítat, pokud neumějí komunikovat s veřejností, byť jsou i mezi nimi výborní komunikátoři. Nedostatkem je, že **PR stále ještě není rovnocennou součástí státní ochrany přírody.**

Jsem přesvědčena, že **základy efektivní komunikace by měly být nedílnou součástí odborné přípravy pro ochranu přírody.** Nechceme, aby každý ochránář byl komunikačním specialistou, ale aby znal základní postupy a techniky práce s veřejností. A ochrana přírody by měla být **týmovou záležitostí**, měla by zapojit odborníky na práci s veřejností, sociology, psychology, umělce...

Abychom skončili optimisticky - potěšitelné je, že se situace pomalu zlepšuje a je již hodně příkladů dobré praxe. Za všechny jen pro ukázkou - Naučná stezka Javorník - zajímavá, zábavná, srozumitelná...

Přeji všem pracovníkům ochrany přírody vřelou a ochotnou komunikační partnery.



Příklad dobré praxe - Naučná stezka Javorník. Foto Alena Bauerová

JAK SE PROSADIT V MÉDIÍCH

DALIBOR DOSTÁL

Mgr. DALIBOR DOSTÁL

Působil jako novinář a později šéfredaktor celostátní redakce Deníku.cz. V publikační činnosti se věnoval tématům ochrany přírody, včetně vypouštění velkých kopytníků do přírody v některých evropských zemích, životního prostředí. V roce 2007 založil ochranářskou společnost Česká krajina, která se zaměřuje na návrat velkých kopytníků do české přírody a jejich využití k ochraně a údržbě krajiny.

Jen málokterou oblast proměnil nástup technologií posledních let tak, jako média. Příchod internetu a čtyřřadvacetihodinového televizního zpravodajství přispěl k výrazné proměně této profese.

Práce novinářů se zrychluje, s nástupem elektronických médií zároveň vzrostl tlak na množství publikovaných textů. Více textů znamená větší šanci zaujmout internetové vyhledávače, tím pádem více čtenářů a s tím související množství inzerce. S výjimkou několika uznávaných komentátorů a hvězd investigativní žurnalistiky, kteří mají stále relativně dost času a volnou ruku na zpracování svých příspěvků, se novináři změnili v armádu sprintujících zpravodajců neustále spěchajících, aby nakrmili věčně hladová on-line média.

Navíc se stále těsněji propojují redakce tištěných médií s těmi internetovými, takže novinářům přibývají uzávěrky, počty porad a mutace článků pro jednotlivé typy médií, jejich krácení nebo naopak přípravy obsáhlejších verzí, propojování s obrazovým či video obsahem. Z novinářiny se tam nezadržitelně stává multifunkční profese.

Tento trend klade na novinářskou profesi výrazně vyšší nároky než před lety. V současnosti je zapotřebí nejen přinést informaci, ale také ji okamžitě zpracovat a umístit na web dříve, než to udělá mediální konkurence. Pokud není v dosahu fotograf, musí si novinář umět pořádně snímkovat nebo krátké video chytrým telefonem. Denní rytmus, který byl ještě před několika lety tvořen časem na přípravu zpráv a témat, časem na jejich zpracování a konečně podvečerní špičkou před uzávěrkou novin, vystřídal permanentní stres.

Ekonomická krize v roce 2008 navíc výrazně zasáhla také média, vedla k jejich zeštíhlování, a i když se později vrátily lepší časy, řada redakcí funguje nadále v zeštíhlené podobě, zavedené v krizových letech.

V mnoha médiích v důsledku toho mizí specializace redaktorů. Vzhledem k tomu je pro novináře těžší zpracovávat složitější a náročnější témata, mezi které ochra-

na přírody často patří. Obecně dochází k tomu, že štíhlejší redakce nemají takové kapacity na zpracování vlastních témat, jako tomu bylo v minulosti. A tiskové zprávy se tak pro ně stávají vítaným a důležitým zdrojem informací.

Výsledkem předchozích trendů je rostoucí počet podkladů z nejrůznějších oblastí, které redaktorům projdou rukama. Denně dostávají e-mailem desítky až stovky tiskových zpráv, z nichž velká většina je zpracována s vysokou profesionalitou. Pokud se mají organizace, které se zabývají ochranou přírody a zelenými tématy v této informační konkurenci prosadit, měly by dodržovat několik zásad, které zvýší šanci na to, že jejich příspěvek bude publikován.

1. MUSÍTE ZAUJMOUT

Mezi desítkami až stovkami zpráv, které musí novinář denně zaznamenat, ať už ve formě tiskových zpráv nebo článků z tiskových agentur, je klíčové zaujmout jeho pozornost. Věnujte proto maximální péči titulku tiskové zprávy, který by měl co nejlépe shrnout výjimečnost a důležitost informace, kterou zasíláte. Autoři tiskových zpráv (včetně profesionálních mediálních agentur) přitom často zapomínají, že titulek tiskové zprávy není první informací, kterou novinář z tiskové zprávy vidí. Tou je předmět e-mailu. Naprosto smrtící je vyplnit do předmětu nekonkrétní a obecnou informaci typu „Tisková zpráva“, „Informace pro Vás“ a podobně. Nejvhodnější je zkopírovat do předmětu titulek tiskové zprávy, pokud jste si s ním dali práci a je skutečně výkladní skříň celého textu. Také v prvních řádcích e-mailu stručně shrňte, čeho se tisková zpráva týká, tak, aby novináři bylo jasné, proč je důležité přílohu otevřít a přečíst si celý text. Pokud nezvládnete zaujmout v Předmětu a prvních řádcích e-mailu, novinář se nikdy nedozví, jaké důležité informace ve vlastní zprávě přinášíte.

2. DODÁVEJTE HOTOVÝ TEXT

Text by měl mít strukturu novinové zprá-

vy. Drtivou většinu tiskových zpráv, které novináři dostávají, píše profesionální PR agentury a mediální oddělení velkých firem, kde často pracují bývalí novináři, kteří přesně vědí, jak má novinový článek vypadat. Hned na začátku by mělo být to nejdůležitější, tedy hlavní téma tiskové zprávy. První věta by měla obsahovat základní informaci „Co, kdy, kde, proč“. Text by měl pokud možno již v úvodní části zahrnovat citaci. Bez citací se texty téměř nezveřejňují, takže pokud v prvním nebo druhém odstavci není citovaný šéf organizace nebo vedoucí projektu, šance na zveřejnění zprávy dramaticky klesá. Chybné je rovněž citovat tiskového mluvčího organizace. Citovat mluvčího je pro média většinou trochu potupné (nedokázala si zajistit lepší zdroj) a děje se to jen u klíčových zpráv, kde není zbytné. Mluvčí je od toho, aby dělal černou práci a dostal informaci do médií, ne aby sám exhiboval na stránkách novin. U tiskových zpráv zapomeňte na klasický „vyprávěcí postup“, kde si pointu necháváte nakonec. Zpráva by měla být uspořádána tak, aby i při krácení „odzadu“ měla stále zachovaný základní smysl a sdělení.

3. BUĎTE AKTUÁLNÍ

V době čtyřiařicetihodinového provozu webového zpravodajství, rozhlasu a televize je důležité zasílat zprávy v době, kdy jsou aktuální. Zpráva začínající „Minulý týden jsme uspořádali akci pro veřejnost...“ nemá téměř šanci na publikování. Stejně tak, jako platí výrok „Nic není starší, než včerejší noviny“, platí také to, že nemá cenu zasílat tiskovou zprávu, která není formulována „dnes se stalo“, nebo stále častěji „teď se stalo“. Pokud je informace opravdu zajímavá, dá se uspět ještě se sdělením „včera se stalo“. Jakmile mají novináři pocit, že zpráva, kterou dostali, není úplně čerstvá, nechají ji stranou. Především na plánované akce je proto dobré připravit si koncept tiskové zprávy předem, v jejím průběhu či těsně po skončení ji zkontrolovat, zda se vývoj událostí neodchýlil od plánu, doplnit, zaktualizovat a odeslat.

4. BUĎTE PŘIPRAVENI REAGOVAT

Vlastním odesláním tiskové zprávy cesta informace do médií nekončí. Novináři mohou mít k tématu doplňující dotazy. Chybou je nebyť připravený na jejich

zodpovězení. Fatální chybou je neuvést do tiskové zprávy kontakt na odborníka z organizace, který je schopný případné dotazy odpovědět. Podobnou chybou je tiskovou zprávu odeslat, vypnout počítač a nesledovat, zda si někdo nevyžádal doplňující informace e-mailem.

5. NEBOJTE SE SUPERLATIVŮ

Pokud je projekt, o kterém ochránářské organizace informují v něčem jedinečný, nebojte se používat výrazů jako: největší, první, nejvýznamnější... Použití superlativů výrazně zvyšuje šanci na zveřejnění příspěvku. Pokud nenajdete nějaký superlativ na celostátní úrovni, zkuste se podívat, zda projekt není jedinečný v rámci kraje nebo okresu. Lokální média mají vysokou čtenost a hrát „okresní přebor“ není nic nepatřičného, často dostanete zprávu k většímu počtu lidí, než některé specializované celostátní tituly určené pro úzkou skupinu čtenářů.

6. PRACUJTE S ČÍSLY

I když data vypadají na první pohled nudně, novináři s nimi rádi pracují. Pokud to jde, uvádějte čísla a z nich vyplývající trendy (samozřejmě jen pokud jsou trendy pozitivní). Pokud přibývá ohrožených druhů, jejichž ochranou se zabýváte, nebo na akci přišel větší počet dobrovolníků než loni, nezapomeňte to zmínit. Pokud je pozitivní trend dlouhodobý, určitě není na škodu zpracovat tabulku, která to ilustruje.

7. OSOBNÍ SPOLUPRÁCE

Kromě neadresného, plošného posílání tiskových zpráv, které má ale rovněž význam, je dobré navázat také osobní spolupráci s konkrétním novinářem. Pro spolupráci na publikaci témat ochrany přírody samozřejmě není vhodný každý žurnalista, je dobré si vybrat „svého“ redaktora. Například takového, který se těmto tématům v daném médiu dlouhodobě věnuje, nebo reaguje na vaše tiskové zprávy doplňujícími dotazy, takže je vidět, že ho téma zajímá. Pokud si takového novináře najdete, vyplatí se sledovat jeho profesní putování, aby v případě, že změní angažmá, jste s ním mohli spolupracovat i v jiném médiu.

8. ZKOUŠEJTE VŠECHNY CESTY

Pokud se vám nedaří prosadit se do zpra-

vodajské části novin, zkuste využívat i další možnosti. Například servisní rubriku nebo rubriku Dopisy čtenářů. Na rozdíl od jiných částí novin nebývají příliš přehlcené příspěvky a pravděpodobnost proniknout sem je větší než v jiných částech novin. Také využívejte všechny možnosti, jak komunikovat s veřejností mimo klasická média: Facebook, webové stránky a podobně. Ohlas na Facebooku se může častokrát pro média stát zajímavější informací, než vlastní sdělení, a přitáhnout k němu pozornost. Vstupujte také do diskusí pod články – můžete posílit dojem, že text vzbuzuje ohlasy, doplnit další informace, ale také ovlivnit diskusi a upozornit na související problémy.

9. ZKUSTE NAPSAT PŘÍBĚH

Přestože zprávy z oblasti ochrany životního prostředí bývají občas považovány za méně atraktivní, mohou představit to, co je v současných médiích velmi žádaným artiklem. Příběh. Proto pokaždé, když se chystáte zpracovat nějakou informaci pro média, promyslete si, zda se v ní neskrývá potenciál s příběhem, který by mohl vyvolat emoce a empatii. Ať už jde o příběh zvířete, které se podařilo zachránit ve stanici pro hendikepované živočichy, příběh druhu, který přežil díky úsilí ochránců nebo příběh někoho, kdo se péčí o přírodu dlouhodobě věnuje.

10. NENECHTE SE ODRADIT

Některé organizace zkusí poslat jednu dvě tiskové zprávy, a když neuspějí, přestanou. I v komunikaci s médii platí, že vytrvalost může přinášet. Novináři jsou skutečně tiskovými zprávami přehlceni, takže reagují jen na minimum z nich. Stejně jsou na tom i profesionální PR pracovníci z komerční sféry. Ale tím, že komunikujete, dáváte minimálně vědět o tom, že stále fungujete a že se na vaši organizaci mohou novináři obrátit ve chvíli, kdy budou zpracovávat téma z oblasti, v níž působilte.

Kromě tipů, které mohou zvýšit šanci na to, že se prosadíte v médiích, byste se měli vyvarovat také některých kroků, jimiž si můžete novináře znepřátelit.

1. NEKONTROLUJTE, ZDA TISKOVÁ ZPRÁVA DORAZILA

S množstvím zpráv pro novináře souvisí i početné telefonáty z PR agentur, které

zjišťují, zda konkrétnímu žurnalistovi dorazila daná tisková zpráva. Podobný postup však obvykle vyvolá jen naštvaní, protože v rámci pracovního stresu jde pro novináře o další zbytečné zdržení, které ho zpomaluje v práci.

2. NEVYVOLÁVEJTE KONFLIKTY KVŮLI DROBNÝM CHYBÁM

V současnosti musí novináři řešit témata od sčítání lidu, přes zavádění nových léků až po kůrovce na Šumavě. Často i více témat během jediného dne. Možnost vzniku chyby je při takovém postupu obrovská.

Pokud nastane ve „vašem“ článku, dobře si rozmyslete další postup. Úplně nejhorší je začít novináře napadat. Uzavřete si tím k němu cestu a vzpomene si na vás leda v případě, kdy bude chtít publikovat něco negativního. Pokud je chyba vážnější, i v takovém případě v první řadě poděkujte za zveřejnění článku a teprve pak zmiňte, kde došlo k chybě, a proberte možnost nápravy. U on-line médií je jednodušší možnost opravit chybu přímo v textu, u tištěných médií není prozíravé trvat na tiskové opravě, spíše uvést věc na správnou míru jinou formou, například

krátkým rozhovorem, kde se daná informace objeví ve správné podobě.

3. NEZAPOMEŇTE PODĚKOVAT

Pokud o vás vyjde článek v novinách, není dobré, pokud novináři nedáte zpětnou vazbu, že jste text zaznamenali a nepoděkujete mu, že se tématem zabýval. Autora článku to potěší a bude vědět, že energie, kterou investoval právě do vašeho tématu, nebyla vynaložena úplně marně.



POZNATKY Z ČESKÉ VĚDY A VÝZKUMU

Kováčová V., Kolařík M., Bandouchová H., Bartonička T., Berková H., Havelková B., Hrudová E., Kohoutová L., Martínková N., Zukal J., Pikula J., 2018: *Recovery of a phytopathogenic bacterium *Lonsdalea quercina* from a lesser horseshoe bat in Moravian karst, Czech Republic. Forest Pathology 48: e12379*

BIOINDIKACE ZA POMOCI VRÁPENEC MALÉHO

Netopýři jsou považováni za významný rezervoár patogenů, které mohou mít dopad i na lidskou společnost a hospodaření. Na druhou stranu, jejich mikrobiální komunita se může skládat z druhů, které jsou důležité pro zdraví netopýřů nebo jsou asociovány s prostředím, ve kterém netopýři žijí. V rámci tohoto výzkumu vědci testovali 140 vzorků z kůže netopýřů na přítomnost různých bakterií. Na kůži vrápenec malého z Moravského krasu byl nalezen fytopatogen *Lonsdalea quercina*, který napadá duby. Jelikož vrápenec malý je sedentární druh, nález indikuje přítomnost této bakterie v okolním listnatém lese. Díky této bioindikaci by měl následovat aktivní monitoring dubů v Moravském krasu, zda nevykazují znaky nemoci a/nebo neumírají.

-simpolak-

POZNATKY Z ČESKÉ VĚDY A VÝZKUMU

Bragina E. V., Ives A. R., Pidgeon A., Balčiauskas L., Csányi S., Khojetskyy P., Kysucká K., Lieskovsky J., Ozolins J., Randeveer T., Štych P., Volokh A., Zhalev C., Ziolkowska E., Radeloff V. C. (2018): *Wildlife population changes across Eastern Europe after the collapse of socialism. Frontiers in Ecology and the Environment: 77-81*

PÁD KOMUNISMU OVLIVŇUJE I ZVĚŘ

Když padne politický režim, změní se ekonomické podmínky, což může pomoci nebo naopak uškodit ochraně přírody. Země střední a východní Evropy zaznamenaly politické a socioekonomické turbulence po zhroutilí socialismu na počátku 90. let 20. století. Můžeme si tedy klást otázku, jak otázkou, jak to ovlivnilo různé druhy zvířat. Odborníci analyzovali populace losů (*Alces alces*), prasat divokých (*Sus scrofa*), jelenů evropských (*Cervus elaphus*), srnců obecných (*Capreolus capreolus*), medvědů hnědých (*Ursus arctos*), rysů ostrovidů (*Lynx lynx*) a vlků šedých (*Canis lupus*) v devíti zemích. Ve státech, které podstupovaly pomalou reformaci, mnoho druhů vykazovalo rychlý pokles populace a průkazné změny v rychlosti populačního růstu se objevily v 83 % časových řad. Naproti tomu v zemích s rychlou postsocialistickou reformou došlo spíše k nárůstu velikosti populací a tempo jejich růstu se průkazně změnilo pouze ve 48 % časových řad. Výsledky naznačují, že směr a frekvence populačních změn u volně žijících živočichů mohou být výrazně ovlivněny socioekonomickými změnami.

-simpolak-

PROČ MAŽU TISKOVÉ ZPRÁVY

MARTIN MACH ONDŘEJ

MARTIN MACH ONDŘEJ

Pracuje jako novinář pro server Ekolist. Nejprve se ale vyučil jako truhlář, aby se po zcela nenavazujícím studiu stal sociálním a kulturním ekologem (ať už to znamená cokoliv).

Protože jsou blbé. Nudné. Nesrozumitelné. O ničem. A někdy všechno tohle dohromady.

Pracuju v redakci Ekolistu devatenáctým rokem. Za tu dobu jsem smazal tony tiskových zpráv, které dorazily do naší pošty. Nedělám to proto, že bych byl zlý. Chráním oči našich čtenářů před vykrváčením.

Pokusím se vám teď dát pár tipů, jak mě přelstít, abych vaši jistě důležitou a zajímavou tiskovou zprávu nesmazal.

V prvé řadě mějte na paměti, že i tak malé médium jako je Ekolist.cz má mail, který přetéká zaslanými tiskovými zprávami. U velkých médií to bude asi ještě horší. Váš mail se tísni ve frontě hromady dalších mailů a čeká, až na něm spočine oko redaktorovo. Zazářit musíte už v mailu. Předmět mailu. To je první síto. Když je v předmětu mailu něco jako: *Projekt YX postoupil do další fáze, cíle se daří průběžně plnit*, tak to smažu dřív, než se dostanu k čárce. Nezajímá to čtenáře, nezajímá to mě. Zajímá to možná donora, OK, ale tak takovou tiskovou zprávu pošlete jemu. Určitě nechcete, aby si redaktor pamatoval, že od vás chodí jen nepoužitelné věci.

(Rada do závorky: když už se pustíte do psaní tiskové zprávy, mělo by to mít nějaký důvod. Někaký dobrý důvod. Že plníte harmonogram, není dobrý důvod. Že jste v projektu slíbili vydat x tiskových zpráv, není dobrý důvod.)

Do předmětu mailu napalte něco, co potěší mé modré oči. TZ – Jihočeskí vědci objevili způsob, jak zužitkovat jaderný odpad. TZ – Ochránci přírody připravili návod, jak se starat o čerstvě vysazené stromy. TZ – V národní rezervaci Malý Pikolík vyrostl vzácný rmutismrt krvavý + FOTO. Jestli do předmětu napíšete jen „tisková zpráva výzkumného ústavu“, tak nejdete štěstíčku úplně naproti. Nebojte se mi už v předmětu předložit nějaké hodnotící přídavné jméno. Já (a dost možná ani jiní novináři) nevím nic o rmutismrtu krvavém. Když mi ale napíšete, že je vzácný (jedinečný, krásný, jedovatý...), hned zpozorním.

A když mi k tomu hned v předmětu zprávy napíšete, že máte k dispozici i fotky a já se nebudu muset trmácet na Malého Pikolíka

s fotobrašnou, potěšíte mé srdce dvojnásob. Vyhráno ale ještě nemáte. Jen jsem vás nesmazal.

Abyste vyhráli, je potřeba, aby samotná tisková zpráva měla nějaké základní kvality. Aby byla o něčem, aby dávala smysl a dala se číst.

Příčemž kritická jsou dvě místa. Titulek a první odstavec. Titulek klidně pište v podobném duchu jako předmět mailu (anebo rovnou stejný? Ano, proč ne?). Smyslem titulku je nalákat ke čtení, ne uvrhnout ho do trudnomyslnosti.

První odstavec musí začít něčím zajímavým. Jestli bude první věta začínat názvem projektu a dotačního titulu včetně jeho čísla, tak jste v koši. Pokud potřebujete vzdát hold nějakému donorovi, nechte to do posledního odstavce (já si to pak smážnu), nebo (ale to už je vyšší dívčí) to nějak šikovně vepište někde dál v textu. Ukážeme si.

První odstavec prostě musí zaujmout. Vyberte to, co je na obsahu sdělení to nejzajímavější, a to dejte do prvního odstavce. Finta je v tom, že to musí být to nejzajímavější z pohledu čtenáře!

Co se zbytkem textu? Hodně moc pomáhá, když vymyslíte nějakou přímou řeč. Musí to být ale podstatné sdělení, ne řečnění o ničem. Vyberte si z následujících dvou přímých řečí tu, kterou v bolestivých křečích smažu:

„Jsem opravdu moc potěšen, že se nám výzkum podařil. Je to úspěch celého našeho týmu, kterému moc děkuji. Do budoucna doufám, že se nám podaří podobný úspěch zopakovat,“ říká vedoucí výzkumník Josef Novák.

„Jde zatím jen o laboratorní experiment. Pokud se ale výsledky výzkumu podaří dostat do praxe, změní to energetiku tak, jak ji známe dnes,“ říká Josef Novák, vedoucí výzkumu, který byl podpořen Dotační agenturou ČR (hele!).

Ve zbytku textu můžete rozvést to, na co není prostor v první odstavci. První odstavec má za úkol lapit a postrčit čtenáře dál. Když se to podaří, můžete mu předestřít zbytek příběhu.

Jazyk tiskové zprávy by měl být srozumitelný běžnému smrtelníkovi. Jestli je nut-

BOX:

Kde se dají vydávat tiskové zprávy v Ekolistu:

www.ekolist.cz/cz/zpravodajstvi/tiskove-zpravy/pridat-tiskovou-zpravu

Redaktoři Ekolistu zkontrolují, že tiskovka není spam a vydají ji v sekci tiskových zpráv. Pokud bude tisková zpráva dobrá, může se stát, že ji proženou hlavní sekci Ekolistu.

Kde se dají zveřejňovat akce:

www.ekolist.cz/cz/kalendar-akci/pridat-akci

Kde se dají zveřejňovat komentáře:

www.ekolist.cz/cz/publicistika/cz/publicistika/nazory-a-komentare/pridat-nazor

né použít odborný termín, vysvětlíte ho. Nepíšete vědecký článek do Nature, ale chcete oslovit obyčejné lidi. Mluvte s nimi řečí jejich kmene.

Vyhnete se složitě strukturovaným souvětím. Víím, že je umíte napsat, ale dnešní čtenář čte z mobilu při jízdě tramvají.

A internet je plný vtipných, skvěle napsaných článků. Jedna věta, jedno sdělení. Nekošajte.

Neprodávejte mnoho psů najednou. Je možné, že se vám podařilo něco, z čeho je hromada zajímavých výstupů. Pokud jsou si podobné a souvisí spolu, fajn, zabalte je

do jedné tiskovky. Pokud jsou ale každý trochu jiný, oddělte každý do vlastní tiskovky. A novinářům je nadávkujte. Zvýšíte tím šanci, že se třeba jedna ujme.

S čím počítejte: ne s každou tiskovou zprávou uspějete. Je myslím vcelku jedno, jestli ji pošlete v pondělí odpoledne, nebo v úterý ráno. V pondělí odpoledne už jde redaktor domů, v úterý ráno má kocovinu. Nebo je na výjezdu za někým, kdo ho vylákal na dobrodružnou reportáž (aha! To jde? Jo, jde!). Tiskovku prostě pošlete tehdy, když se to hodí vám. Tohle je prostě loterie.

Dnešní doba je obrázková. Skvělé fotky mohou otevřít vrátka i průměrné tiskovce. Dobrá rada zdarma: posílejte skvělé tiskovky a skvělé fotky. A je to.



POZNATKY Z ČESKÉ VĚDY A VÝZKUMU

Bragina E. V., Ives A. R., Pidgeon A., Balčiauskas L., Csányi S., Khojetskyy P., Kysucká K., Lieskovsky J., Ozolins J., Randeveer T., Štych P., Volokh A., Zhalev C., Ziolkowska E., Radeloff V. C. (2018): *Wildlife population changes across Eastern Europe after the collapse of socialism. Frontiers in Ecology and the Environment: 77-81*

PÁD KOMUNISMU OVLIVŇUJE I ZVĚŘ

Když padne politický režim, změní se ekonomické podmínky, což může pomoci nebo naopak uškodit ochraně přírody. Země střední a východní Evropy zaznamenaly politické a socioekonomické turbulence po zhroutilu socialismu na počátku 90. let 20. století. Můžeme si tedy klást otázku, jak otázkou, jak to ovlivnilo různé druhy zvířat. Odborníci analyzovali populace losů (*Alces alces*), prasat divokých (*Sus scrofa*), jelenů evropských (*Cervus elaphus*), srnců obecných (*Capreolus capreolus*), medvědů hnědých (*Ursus arctos*), rysů ostrovidů (*Lynx lynx*) a vlků šedých (*Canis lupus*) v devíti zemích. Ve státech, které podstupovaly pomalou reformaci, mnoho druhů vykazovalo rychlý pokles populace a průkazné změny v rychlosti populačního růstu se objevily v 83 % časových řad. Naproti tomu v zemích s rychlou postsocialistickou reformou došlo spíše k nárůstu velikosti populací a tempo jejich růstu se průkazně změnilo pouze ve 48 % časových řad. Výsledky naznačují, že směr a frekvence populačních změn u volně žijících živočichů mohou být výrazně ovlivněny socioekonomickými změnami.

-simpolak-

JAK (NE)FUNGUJÍ NAUČNÉ STEZKY V KRKONOŠSKÉM NÁRODNÍM PARKU?

MICHAL SKALKA

Ing. MICHAL SKALKA

Ve svojí práci uplatňuje zkušenosti mj. z osmileté služby strážce v Krkonošském národním parku. Jako vedoucí pracoviště ekologické výchovy se zabývá překládáním sofistikovaných informací od svých erudovaných kolegů do srozumitelného jazyka normálních lidí. Jeho práci můžete vidět na naučných stezkách v Krkonošském národním parku, Stezce korunami stromů Krkonoše i na přednáškách pro různé cílové skupiny.

BABYLON ZMATENÝCH CEDULÍ

Krkonošský národní park je tady od roku 1963 a od samého počátku zaměstnanci Správy KRNAP vymýšleli, vyráběli a do terénu instalovali mnoho informačních cedulí. Za celou více než padesátiletou historii jich bylo nepřeberné množství od mnoha autorů, což odráželo mnoho různých přístupů a stylů. Snad jediným jednotícím prvkem bylo to, že tyto informační cedule byly v Krkonoších. Mohli jste vidět cedule dřevěné, plechové ručně malované, plechové smaltované, na sendvičových deskách, ručně vyřezávané, později i gravírované¹. Rozdílné byly technologie zpracování, tvary a materiál desek, ale i přístupy k tomu, co a jak návštěvníkovi sdělit. Jedna cedule popisovala ledovcovou morénu, jiná betonový bunkr z druhé světové války, další osudy komika Vlasty Buriana na Hřibčích Boudách. Moc se neřešilo to, co mají cedule v návštěvníkovi zanechat, aby to pomohlo Krkonošskému národnímu parku. Vznikaly s velkým nadšením a dle nejlepších znalostí autorů v té době. Infocedule v Krkonošském národním parku připomínaly Babylon s mnoha lidmi, kteří si nerozumějí, protože každý mluví jiným jazykem.

SLÁVA DIKTATUŘE

Na začátku roku 2014 jsme došli k závěru, že by nebylo špatné udělat pomyslný „reset“ všech informačních cedulí Správy KRNAP a začít znovu s novým jednotným designem, zpracováním i koncepcí interpretace. Díky fondům z Evropské unie se na podobné projekty dají sehnat slušné peníze. S nápadem na kompletní obnovu informačních cedulí jsme na začátku roku 2014 zašli za ředitelem Správy KRNAP, kterým byl v té době Ing. Jan Hřebačka, člověk téměř vždy otevřený rozumné diskuzi. Velmi rychle však zamítnul návrhy na cedule na moderních

sendvičových deskách, které umožňují tisk fotek, grafů, kreseb i map. „Cedule budou dřevěné. Jsme národní park, máme na to technologii“, rozhodl bez velké debaty. To, co zprvu vypadalo jako obrovské omezení možností, se později ukázalo jako velmi prozíravé.

Nejprve bylo nutné vytvořit grafický manuál, který by sjednotil vzhled. Grafik David Škodný ze [studia 2123design](#) z Hradce Králové strávil pár hodin u gravírky v pracovišti dřevovýroby Správy KRNAP, aby přesně pochopil, jak gravírka pracuje, a mohl navrhnout vyrobitelné obrázky a umístit text. Není to až tak samozřejmé, jak by se mohlo zdát. Není jedno, zda gravírka odfrézuje pouze obrys obrázku nebo odfrézuje obrázek v celé ploše. První přístup bude trvat pár minut (a bude stát pár korun), druhý pár hodin (a bude stát pár set korun). Grafik také přišel s klíčovým omezením množství textu. Písmenko gravírované frézou do dřeva musí být větší než 10 mm a vzdálenost písmenek od sebe musí být větší, než při tisku na plakát. Jinak se dřevo bude vylamovat a písmenka kazit. Z toho ale vyplývá, že se písmenek na informační tabuli moc nevejde. V hlavním sdělení jich může být pouze 600 včetně mezer. To znamená, že autor musí důkladně zvážit, co chce na informační ceduli napsat. Začaly tedy vznikat cedule, které mají málo textu a jsou méně odpudivé než ty, které autora neomezují v literárním rozmachu s mnoha erudovanými, sofistikovanými a nestavitelnými termíny v dlouhatánských nudných pasážích.

VÍME, CO VLASTNĚ CHCEME?

Malé množství textu znamenalo si dobře rozmyslet, co vlastně infocedule má sdělit. Měl by tam být výčet těch nejvýznamnějších druhů rostlin, které rostou v okolí (a které

¹ Gravírka je počítačem řízená frézka, která do desky laserem vypálí nebo malou frézou vybrousí jakýkoliv tvar.

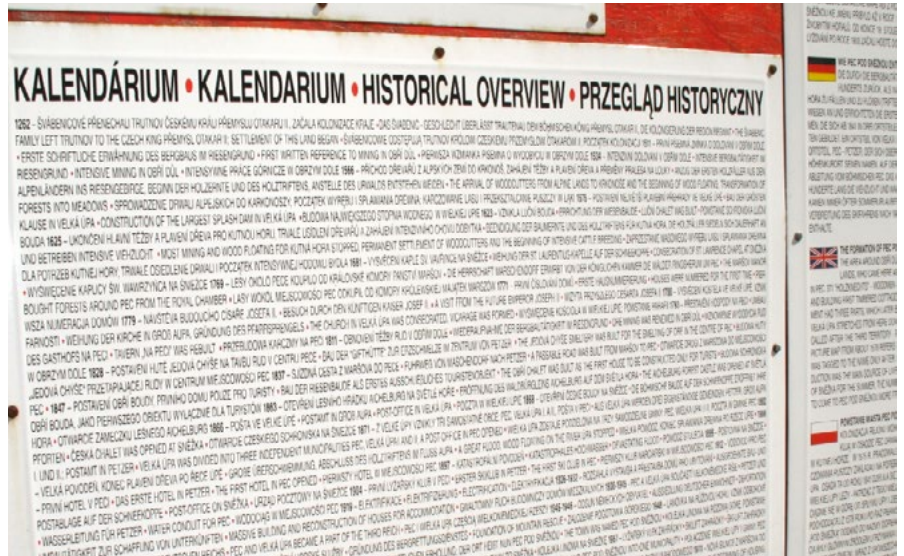
pravděpodobně 99 % návštěvníků stejně nepozná)? Nebo by na ní mělo být něco třeba o veledůležitém koloběhu dusíku v půdě? Nebo snad eroze půdy? Základním úkolem autora infocedule je přesně si stanovit, co si má návštěvník po přečtení cedule myslet, nebo lépe dělat (nebo nedělat). Má znát taxonomii smrku? Nebo to, že kůrovec v „pěkném“ lese neškodí? Má vědět to, že na Dvoračkách v 17. století umřel velbloud doprovázející králověhradeckého biskupa Jana z Talemberka na jeho pouť k vysvěcení pramene Labe? Nebo to, že velblouda pravděpodobně zabilo pro Krkonoše typické drsné počasí, které vytváří jedinečnou tundu na krkonošských hřebenech (a kvůli níž byl v Krkonoších vyhlášený národní park)? V Krkonoších bylo v roce 2017 neuvěřitelných 11,4 milionů lidí. Většina z nich netuší, proč Krkonošský národní park vůbec je, co ho nejvíc trápí a jak mu může pomoci. Tedy, není čas na blbosti. Je nutné se snažit říct, čím je KRNP jedinečný, a přesvědčit návštěvníky o tom, že je nutné dodržovat nějaká pravidla, jinak o KRNP všichni přijdeme.

INFORMACE VERSUS EMOCE

Informační cedule by neměl dělat odborník na to, co cedule vysvětluje. Velmi často je přesvědčený o tom, že se o dané problema-



Příklady špatné praxe – stará infocedule z Naučné stezky Černoohorské rašelinisté. Psát o svatém Hubertovi v lese je v pořádku. Ale budete upřímní, budete se kochat fantastickým výhledem nebo čistě dobřemíněnýmáledlouhým text? A vůbec, kdo investoval svůj čas a peníze do tvorby této cedule? Foto Michal Skalka



Příklady špatné praxe – infocedule z vycházkové cesty Okolo Pece. Autor zatížen obrovskou erudicí, ke škodě návštěvníků. Kdo by to přečetl až do konce a zapamatoval si to? Foto Michal Skalka

tice musí napsat všechno, protože jen tak to návštěvník pochopí správně. Odborníkova erudice by utrpěla, když problém zjednodušil a vypustil odborné výrazy. Odborník však průměrného návštěvníka silně přecení. Nedělejme si iluze o tom, že i dobrý student biologie na gymnáziu si po 20 letech praxe v bance bude pamatovat co je *orogen* nebo *biodiverzita*. Bez urážky kokoholives, průměrný návštěvník má v interpretovaném oboru znalosti na úrovni žáka sedmé třídy. Tak to s námi prostě je. Pokud budýing chceme něco odborného interpretovat, musíme být na stejné úrovni jako pro sedmáky základní školy. Odborník návštěvníka utluče suchými fakty. Návštěvník si bude pamatovat jen to, že problém je asi strašně složitý a autor bude určitě veliký znalec. Škoda. Lépe než strohá fakta, fungují emoce. Posuďte sami, který text si lépe zapamatujete:

- *Veratrum album* obsahuje toxický veratrin, a jeho letální dávka pro průměrného dospělého muže je obsažena ve 2 g sušeného oddenku;
- 2 gramy sušeného oddenku kýchavice bílé zabijí dospělého chlapa!

Pokud si návštěvník bude něco z informační cedule pamatovat, bude to něco spojeného s emocemi.

KAUZA LIŠKA

Strážčům Správy Krkonošského národního parku se povedl v Harrachově docela pěkný kousek. Potřebovali odklonit aspoň část návštěvníků korzujících po asfaltce z Harrachova

va podél Mumlavy k Mumlavskému vodopádu. Jezdí po ní rodinky s dětskými kočárky, pěšáci a trasa je dokonce vyznačena jako vozíčkářská. Dopravní situace na této cestě někdy připomíná lada (s mírnou nadsázkou) pražskou Jižní spojkou. Nepomohly šipky navádějící turisty na lesní chodník vedoucí k vodopádům malou oklikou. Strážci proto vymysleli a udělali jednoduchou, a tím i geniální naučnou stezku zvanou Liška. Na „objížďce“ instalovali několik zastávek vybavených infocedulí a herním prvem. Tím bylo několik klád na cestě nebo hromada balvanů. Opravdu nic složitého. Infocedule pak naváděly dítka, aby si zkusila být na pár okamžiků liškou. Třeba: „Liška si značkuje svůj revír na vyvýšeném místě. Vylez na kámen a zjistí, jestli tam liška zanechala svoji značku.“ Stezka měla velký úspěch jak u návštěvníků, tak u strážců. Rodinky s dítky využívaly podstatně méně asfaltku k Mumlavskému vodopádu a chodily si zahrát na Lišku. S jednoduchými herními prvky se ale objevil jeden zásadní problém. V okamžiku, kdy správce řekne, aby dítko vylezlo na kámen, udělá z něj herní prvek. Je jedno, zda to je hromada kamení nebo sofistikovaná houpačka. Herní prvky neměly certifikát bezpečnosti, což znamená, že když z prvku spadne dítko, může za to správce prvku, nikoli malý nešika. Většinou rozhoduje právě ten papír. Aby toho nebylo málo, nestačí certifikovat herní prvek, ale také jeho technický náskres, instalaci a každoroční údržbu. Certifikovaný herní



Příklady dobré praxe – Křížová cesta na Starou horu v Temném dole. Křížové cesty jsou příkladem skvělé interpretace. Jsou jednoduché, bez textu, mají silný příběh a provokují k přemýšlení. Takové by měly být naučné stezky. Foto Michal Skalka

prvek nestojí pár stokorun, ale mnoho párů tisícikorun. Tedy žádná dětská hřiště nebo tělocvična v Krkonoších dělat nebudeme. Herním prvkem může ale být i nějaký kvíz, skládačka a podobně. Lámat hlavu hlavolamem nám ještě nikdo nezakázal.

DOBŘÍ OBRÁZEK JE LEPŠÍ NEŽ 1 000 SLOV

Šesti sty znaky včetně mezer se toho moc vyjádřit nedá. Dobrý obrázek toho řekne víc a rychleji. Také přitáhne pozornost návštěvníka a měl by ho vyprovokovat, aby si textík přečetl. Infoceduli totiž návštěvník nečte od levého horního rohu do pravého spodního – jako knihu. Prohlíží si ji jako titulní stranu bulvárního plátku. Pokud ho zaujme obrázek, hledá nadpis, pokud ho zaujme nadpis, čte dál. Autor infocedule má pouhé 3 vteřiny na to, aby návštěvníka zaujal. Když se mu to nepovede, může si psát, co chce, a nikdo to číst stejně nebude. Z toho ale vyplývá to, že vzhled infocedule musí být dostatečně provokativní. Musí přitáhnout pozornost návštěvníka tak, aby ho v ten okamžik nezajímala svačina v batohu nebo rozvázaná tkanička. Jistě, textík musí být krátký a srozumitelný. Nesmí hýřit nezapamatovatelnou latinou svědčící

o odborné erudici a kompetenci kvalifikovaného autora a spoléhat na to, že každý návštěvník je také univerzitním profesorem v daném oboru. Na jedné infoceduli kdesi v jihozápadních Čechách se můžete dozvědět, že *granitoidy vznikaly během variského orogénu...* Četl to někdo dál? Návštěvníci nejsou chytrí nebo hloupí. To jen cedule jsou zajímavé nebo nezajímavé.

GENIÁLNÍ VZHLED NESTAČÍ

OK, autor připravil skvělý vzhled infocedule, grafik mu připravil provokační obrázek a stejně se u infocedule nikdo ani nezastaví. Čím to může být? Důležité pro to, aby lidi infoceduli věnovali pozornost, není jen samotná cedule, ale také její umístění. Dovedeno *ad absurdum* – infocedule na zastávce, kde lidi čekají na autobus, bude asi víc čtená než ta, která je uprostřed cyklostezky padající ze strmého kopce, kde jde cyklistovi o život. Nečetl by ji ani, když by se o ni přerazil a byla o ni opřená spoře oděná dívka/mladík. Jsou také cedule, které popisují úžasný výhled, který by někde byl (kdyby tam nebyla informační cedule, popisující úžasný výhled). I v případě infocedulí platí, že je důležité být ve správnou dobu na správném místě.

JAK V KRKONOŠÍCH OSLOVIT KOREJCE

Na Stezce korunami stromů Krkonoše jsou všechny texty pouze v češtině a v angličtině. Na Stezku ale přijede hodně Poláků

a Němců, kteří mohou být jazykovými mutanty znevýhodnění. Pokud si u pokladny řeknou o vstupenku jinak než česky, dostanou malý lístek s QR kódem, pod kterým je skrytá malá aplikace Multilingua do mobilu². Když pak mobil s instalovanou a otevřenou aplikací namíří na infoceduli, objeví se jim na displeji text přeložený do polštiny nebo němčiny, podle toho, jakým jazykem se svým mobilem komunikují. Aplikace nabízí úžasné možnosti pro překlady infocedulí v terénu do téměř neomezeného množství jazyků, včetně korejštiny. Ta by představovala jen další sloupek ve zdrojové tabulce. Aplikace pracuje na podobném principu jako čtečka QR kódů. Tmavé a světlé body jsou tady seskupeny do písmen. Mobilu to je jedno, jak jejich rastr vypadá. Musí být čitelný a jedinečný. Přes tyto možnosti má ale pravděpodobně neodstranitelné limity – velký displej bude vždy podstatně menší, než průměrná infocedule a chytrý mobil nebudou mít nikdy všichni návštěvníci. Korejci je ale mají vždy :-)

ALE FUNGUJE TO?

Jedna věc je udělat skoro dokonalou ceduli, která se autorovi (a lidem z vedlejší kanceláře, kde sídlí účtárna) líbí, druhá věc je, zda infocedule funguje. Zjistit přitažlivost informačních cedulí je jednoduché. Autor infocedule sežene nějakého studenta na praxi nebo stážistu, posadí ho na pařez vedle cedule a nechá ho počítat lidi, kteří kolem cedule prošli a ty, kteří si ceduli přečetli.



Příklady praxe – překládací aplikace. Na Stezce korunami stromů Krkonoše si můžete stáhnout malou apku. Když pak namíříte chytrý telefon na ceduli, automaticky vám ji přeloží do polštiny nebo němčiny, podle toho, jakým jazykem s ním mluvíte. Foto Michal Skalka

² Technické řešení aplikace vyvinula společnost apqa s. r. o. (kontakt: Miroslav Papež, mirek.papez@gmail.com).



Příklady praxe – infocedule Správy KRNP. I když si pán na fotce ceduli nepřečetl, protože je Nor a cedule je jen v češtině, má cedule svůj význam. Deklaruje, že je tam někdo, komu záleží na návštěvnicích a něco pro ně dělá. Infocedule jsou dobrou i špatnou vizitkou zřizovatele. Foto Michal Skalka

Zda ji četli celou, se dá odhadnout podle toho, kolik je na ní textu a obrázků a podle toho, jak dlouho ji čte autorův kamarád. Poměr čtoucích a všech návštěvníků dá číslo. Michal Medek z Katedry environmentálních studií Masarykovy univerzity v Brně se svojí diplomantkou Janou Gregorovou v roce

2014 zkoumali mimo jiné i přitažlivost 14 náhodně vybraných panelů v Jihomoravském kraji. Přitažlivost jihomoravských infocedulí byla 9,4 %. V letech 2016 až 2018 jsme stejnou metodikou testovali 25 infopanelů na krkonošských naučných stezkách. Průměrná přitažlivost krkonošských cedulí



Příklady praxe – infocedule Správy KRNP. Do obrázku se vejde víc informací, než do textu. Obrázek může přitáhnout pozornost návštěvníka lépe, než text. Obrázek nepotřebuje překlad (popisky ano). Foto Michal Skalka

byla 27,4 %. Zdá se tedy, že krkonošské cedule jsou efektivnější. Ale... zaujmout návštěvníka vzhledem cedule je snadné. Otázkou je, zda si návštěvník po přečtení cedule myslí, nebo (ne)dělá to, co chtěl autor cedule. To se zjišťuje podstatně hůř. Návštěvníkům Krkonoš se cedule asi líbí. Jak fungují, ještě přesně nevíme.

KRAĎTE JAKO UMĚLEC

Název kapitoly jsem si vypůjčil od Austina Kleóna, autora stejnojmenné knihy. Základní myšlenkou je to, že zloděj někde najde cizí nápad a vydává ho jako svůj. Umělec se nechá nápadem inspirovat, přidá k němu svoje zkušenosti, povahu a vznikne nový nápad. Interpretace místního dědictví je úžasná disciplína, ve které se lidé pokoušejí těm druhým něco vysvětlit a nechat je něco zažít. Na světě jsou tisíce výstav, muzeí, naučných stezek, informačních cedulí nebo jen hezkých míst, na kterých někdo udělal třeba jen promyšlenou lavičku nebo vyhlídku. To je obrovská plejáda nápadů a příkladů dobré i špatné práce. V Česku existuje malé Sdružení pro interpretaci místního dědictví (SIMID), které spojuje lidi se zájmem o uvedený obor, autory výstav a naučných stezek. Párkrát za rok se sejdou, navštíví třeba muzeum, Dům přírody nebo návštěvnické středisko a večer rozeberou, jak si myslí, že zařízení fungovalo a co by se dalo vylepšit. Dobré to je – pokud najdou nějaké nedostatky, rozeberou je a diskutují jejich řešení. SIMID je otevřený všem, stačí se podívat na domovské stránky: www.dobrainterpretace.cz nebo FB profil Interpretace místního dědictví (www.facebook.com/SIMIDCR/) a projevit zájem.

K naučným stezkám v KRNP jsme vydali dvě brožury pro návštěvníky. V pdf formátu ke stažení je najdete tady:

- www.krnapp.cz/brozury

NĚKTERÉ DOPORUČENÉ ZDROJE

Kleon, A. (2011). *Kraď jako umělec*. Jan Melvil Publishing, ISBN 978-80-87270-36-3

Medek, M. et al (2016). *Naučné stezky: zpracování a hodnocení nepřímých interpretačních programů*, Masarykova univerzita, ISBN 978-80-210-8334-9

Ptáček, L. et al: *Jak pře(d)kládat svět*, Brno: Nadace partnerství, ISBN 978-80-904918-5-4

Reynolds, G. (2009). *Prezentace a ZEN*, Zonerpress, ISBN 978-80-7413-047-2

KOMUNIKAČNÍ KAMPAŇ KRKONOŠE – TUNDRA V SRDCI EVROPY

RADEK DRAHNÝ

Mgr. RADEK DRAHNÝ

Tiskový mluvčí Správy Krkonošského národního parku a v současnosti vedoucí oddělení styku s veřejností.

Krkonošský národní park byl vyhlášen v roce 1963. Tehdy se společnost shodla, že zdejší příroda a krajina jsou natolik cenné, že je důležité je chránit pro příští generace. O vzácnosti a jedinečnosti Krkonoš veřejnost věděla, když jsme se ale po 50 letech existence národního parku lidé ptali, proč jsou vlastně Krkonoše národním parkem, co že je tu tak cenného, že si toto území zaslouží nejpřísnější režim ochrany přírodního území v naší zemi, většina odpovídala pokrčením ramen. „Co se vám vybaví, když se řekne *Krkonoše*,“ ptali jsme se. „Sněžka, pramen Labe, rašeliniště, hořec, Špindlerův Mlýn, Krakonoš,“ odpovídali dotazovaní. A to jsme chtěli změnit.

V roce 2013 jsme si pojmenovali tři charakteristické fenomény, bez kterých by Krkonoše nebyly Krkonošemi. Jsou jimi arкто-alpínská tundra, krkonošské louky a krkonošské lesy. Přičemž jsme vnímali, že právě krkonošská tundra je tím hlavním fenoménem, který je třeba cíleně propagovat.

Inspirací nám byla například královédvorská zoologická zahrada – když se zeptáte lidí, co se jim vybaví, když se řekne *Zoologická zahrada Dvůr Králové nad Labem*, velké části populace vytane spontánně na mysl *Afrika v srdci Evropy*. V Krkonoších byl v minulosti používán slogan *ostrov Arktidy uprostřed Evropy*, který nám však přišel málo srozumitelný. V našem případě jsme si vytyčili za cíl, aby se lidem hlouběji v hlavě usadilo spojení *Krkonoše – tundra v srdci Evropy*.

VÝBĚROVÉ ŘÍZENÍ

Prvním prubířským kamenem byla příprava a realizace výběrového řízení. Představovali jsme si, že řekneme, co potřebujeme, a necháme zájemce zapojit kreativitu a vymyslet řešení, které naplní naše zadání. To by ale vedlo k předložení neporovnatelných nabídek a my bychom se dostali do slepé uličky. Vedlo z ní jediné řešení: celou komunikační kampaň jsme si museli vymyslet sami. Museli jsme rozhodnout, kolik budeme chtít rozhla-



Sněžné jámy. Foto Radek Drahný



Tundra v srdci Evropy

Vizuál kampaně Krkonoše – tundra v srdci Evropy pracoval s libozvučností rodových a druhových jmen tundrových druhů.

sových spotů, uveřejněných inzerátů v novinách a kolik eventů chceme uspořádat. To do značné míry předurčilo směřování komunikační kampaně – náš záměr byl, aby agentury vymyslely něco opravdu kreativního, neotřelého, výjimečného. Namísto toho jsme se museli spokojit s průměrným zadáním. Jedinou šancí pro zvýhodnění kreativních návrhů jsme si ponechali v podobě multikriteriálního hodnocení, kdy namísto obvyklého hodnocení podle nejnižší nabídkové ceny jsme ceně určili váhu 70 %, což byla nejnižší hodnota, která nám byla v rámci pravidel povolena. Zbývajících 30 % byla kvalita navrhovaného řešení. Předpokládaná hodnota veřejné zakázky byla 3 miliony korun. Nabídky podalo šest zájemců a výhercem se s nejnižší nabídkovou cenou a zároveň s nejkvalitnějším návrhem stala společnost Leones Production s. r. o. s předloženou cenou 3 226 308 korun bez DPH.

PŘÍPRAVA KAMPANĚ

Koncept, kterým Leones Production s. r. o. vyhráli výběrové řízení, byl založen na grafické koláži zajímavých rodových a druhových názvů druhů, které žijí v krkonošské tundře. Tento koncept nás velmi oslovil svou jednoduchostí, grafickou čistotou a také nápaditostí. Zvukomalebnot rodových názvů jako například huňatec, zoubkočepka, čepičatka, smilka, bělořit nebo mrazovec přímo sváděla popustit uzdu fantazii...

Samotná kampaně se skládala z tiskové inzercí v celostátních denících, rozhlasových spotů, internetové reklamy a prezentace

na sociálních sítích. Velmi viditelnou částí kampaně byly eventy v předem vybraných velkých městech. S ohledem na dojezdovou vzdálenost do Krkonoš jsme se zaměřili na Prahu, Liberec, Jablonec nad Nisou, Hradec Králové a Pardubice. To vše bylo korunováno řadou PR aktivit, různými články o krkonošské tundře počínaje, virálními videospoty a speciální webovou herní mikrosite konče. Měsíční kampaně probíhala v září a říjnu. Toto načasování jsme zvolili úmyslně, protože jsme plánovali pracovat při eventech se školní mládeží, tudíž bylo nutné počkat na začátek školního roku a zároveň jsme chtěli

ještě stihnout dozvuk letní turistické sezóny a babí léto.

MEZI STARTEM A CÍLEM

Kampaně jsme odstartovali 16. září 2015 v prostorách stylové pražské skandinávské restaurace Reinsdyr. Tou dobou už v denících vycházely plošné inzeráty *Tundra v srdci Evropy*, v rádiích zněly reklamní spoty a z různých internetových portálů na diváky blikala bannerová reklama. S tundrovými vizuály se lidé mohli setkat také na dvou stech rámečků ve vlacích, osmdesáti obrazovkách v obchodním centru Paladium, nebo na



Rozchodnice růžová. Foto Radek Drahný

stovce city light vitrin. Každý týden proběhl jeden event ve výše uvedených významných městech. Každý event byl v daném městě také propagován samostatně, čímž jsme zaručili, že se o těchto veřejných prezentacích vědělo. Na příchozí čekaly hry, kvízy, vzdělávací program a vyškolené hostesky, které zasvěceně informovaly o jedinečnosti krkonošské tundry. Cílovými skupinami byly školní mládež a kolem procházející veřejnost.

V pomyslné cílové rovince kampaně *Tundra v srdci Evropy* jsme mohli konstatovat, že široké spektrum zvolených komunikačních nástrojů zasáhlo stovky tisíc obyvatel Česka.

ZÁVĚREM

V našem oboru nebývá běžné využití služeb externích reklamních agentur a placené inzerce ke komunikaci našich témat. Na úrovni správ národních parků byla naše kampaň první takovým počinem. I uvnitř Správy KRNAP proběhla před zahájením přípravy projektu interní diskuse, zda vůbec máme jakožto státní příspěvková instituce takoveto komerční nástroje využívat. Nakonec jsme se shodli, že není důvod jich nevyužít. Jediným legitimní důvod by mohl být nedostatek financí, který se v našem případě povedlo vyřešit zajištěním externího financování celé kampaně z Norských fondů. Tato pozitivní skutečnost měla jen jedinou stinnou stránku,



Sněžka z Úpského rašeliniště. Foto Radek Drahný

již bylo dodržování povinných pravidel publicity na každém výstupu – každý inzerát, každý reklamní spot, každá samolepka byly označeny pravidly publicity, což sice nepodporovalo grafickou čistotu vizuálu, ale díky nim jsme měli možnost dostat krkonošskou tundu do povědomí veřejnosti.

Úspěšným zakončením naší komunikační kampaně bylo ocenění odborným týdení-

kem Marketing & Media v září 2015, kde byla naše reklama vyhodnocena jako kampaň měsíce.

Od okamžiku, kdy byla arкто-alpínská tundra Krkonoš v roce 2013 definována jako hlavní fenomén Krkonoš, se i řada dalších odborných projektů zaměřila na podporu tohoto ekosystému. Větší pozornost je věnována vodnímu režimu zdejších rašelinišť. Rozjel se rozsáhlý projekt s cílem zmapovat všechny druhy krkonošské květeny, přičemž důraz je kladem právě na lokality krkonošské tundry. Vzhledem k tomu, že právě tundra je tím, co do Krkonoš láká návštěvníky, se všechny lokality potýkají s dopady extrémní návštěvnosti. Tomu se snažíme čelit například budováním pohodlných a bezpečných turistických chodníků (v rámci projektu Usměrnění návštěvnosti), které udrží lidi na cestě, aniž by si vyšlapávali další chodníčky.

Kromě výše uvedených odborných projektů realizujeme aktuálně další propagační projekt *Partner KRNAP*, v němž společně s boudaři řešíme velký problém, který souvisí s vysokou návštěvností hřebenu, a to jsou pohozené odpadky. Po pozitivní zkušenosti s komunikační kampaní *Krkonoše – tundra v srdci Evropy* plánujeme letos před letní sezonou další kampaň, tentokrát zaměřenou na odpadky na horách.



V rámci kampaně proběhlo pět veřejných prezentací v centrech krajských měst. Foto Roman Heřman

SKRZE GRAFIKU KE KOMUNIKACI FAKTŮ

TOMÁŠ SALOV

TOMÁŠ SALOV

Od roku 2008 působí na Správě NP České Švýcarsko jako referent vztahů s veřejností a tiskový mluvčí. Názorově se přiklání k uchopování témat ochrany přírody v kontextu dalších společenských i individuálních zájmů tak, aby byl posilován pocit spoluodpovědnosti za stav přírody a utváření krajiny jak uvnitř společenských zájmových skupin, tak u jednotlivců.

K největším výzvám v komunikaci (nejen ochrany přírody patří stanovení priorit komunikovaných témat a následně jejich správné uchopení, včetně volby vhodných nástrojů. Nejinak tomu je v případě Národního parku České Švýcarsko. Zde se komunikace navíc neomezuje pouze na samotný národní park. K tématům patří i ochrana přírody a krajiny v CHKO Labské pískovce, v územích soustavy Natura 2000, jsou zde i přesahy na saskou stranu oblasti. Tento fakt situaci nijak nezjednodušuje, zároveň však trvale napomáhá rozvoji schopnosti rozlišovat podstatné od méně podstatného. Jednotlivá témata jsou spolu obvykle provázána a redukce na konkrétní, administrativně vymezené území vede k deformaci kontextu prakticky jakéhokoli sdělení. Správa Národního parku České Švýcarsko proto například stále hojněji využívá názvu Českosaské Švýcarsko pro přílehlavější pojmenování celé oblasti. To platí i pro vizuální stránku komunikace už proto, že samotný národní park je se svou rozlohou 80 čtverečních kilometrů poměrně malý a je často těžké zachytit jej obrazově tak, aby na snímku nebyl také kus kulturní krajiny. Pestrost typů chráněných území i zájmů veřejnosti na využívání parku generuje širo-

ké spektrum komunikačních témat, jejichž umístění na pomyslném žebříčku priorit je proměnlivé, což do komunikace vnáší značnou dynamiku. V základním členění lze komunikaci v podstatě rozdělit na operativní komunikaci, vyvolávanou aktuálními potřebami, a plánovanou, která se věnuje tématům trvalejšího charakteru. Těžiště obou komunikačních rovin obvykle spočívá ve snaze pomoci pochopení požadavků na určité změny lidského chování ve prospěch ochrany přírody. Často se přitom jedná o zákonná omezení činností v podobě příkazů a zákazů, přičemž nelze konstatovat, že by samotný apel na dodržování zákona o ochraně přírody a krajiny byl pro některé cílové skupiny dostatečným argumentem.

Každodenní praxe jasně ukazuje, že příjemci sdělení od institucí ochrany přírody mnohem spíše potřebují velmi dobře znát příčinné souvislosti mezi činnostmi, v nichž často spatřují svou osobní svobodu či její omezení, a dopady těchto činností na chráněná území nebo konkrétní předměty ochrany přírody. Jen pak bývají ochotni konkrétní omezení respektovat či dokonce vnitřně zcela přijmout jako nutnost. Proto je nezbytné komunikovat jak operativní, tak i dlouhodobá témata



Cílem operativní mediální komunikace je, aby návštěvník k označnicku jako je tento, přišel již alespoň částečně vybaven potřebnými informacemi, jak se zachovat. Foto Jan Lobotka

ve správném a ideálně celistvém kontextu, avšak zároveň v zájmu srozumitelnosti dostatečně jednoduchými způsoby. V obou případech je ideální, je-li možné komunikaci vystavět na kombinaci dobrých fotografií či záběrů, které navedou příjemce sdělení k bližšímu zájmu o téma. Nebot fotografií lze dobře komunikovat emoce, textem naopak fakta.

OPERATIVNÍ KOMUNIKACE NA PŘÍKLADU OCHRANY HNÍZDNÍCH LOKALIT

Příkladem operativní komunikace může být ochrana hnízdních lokalit zvláště chráněných druhů ptáků. Například reintrodukce sokolů stěhovavých do Českosaského Švýcarska na počátku 90. let minulého století patří k velkým úspěchům ochrany přírody. V oblasti hnízdí také další citlivé druhy, čáp černý a výr velký. V první půlce každého roku tedy nastávají lokální kolize se skupinami, které území využívají ke svým zájmům, zejména s horolezci a pěšími návštěvníky. Správa parku každoročně v období od března do července pravidelně omezuje vstup do několika desítek hnízdních lokalit opatřením obecné povahy, které správa podporuje cílenou komunikací zaměřenou na obě hlavní skupiny, tedy lezce i pěší návštěvníky. Základním prvkem je označení hnízdních lokalit v terénu vymežovacími páskami a vícejazyčnými informačními tabulkami.

Mediálně jsou komunikovány faktické informace, které podléhají častým změnám, například počty hnízdních párů a počty mláďat, podrobnosti o průběhu hnízdění, hnízdní úspěchy i neúspěchy včetně příčin, pokud jsou známy. Důraz je kladen zejmé-



Obrazy romantických malířů možná ne záměrně, ale významně přispěly rozvoji turistického využívání krajiny Českosaského Švýcarska. Odhalily sílu komunikace prostřednictvím obrazů. *Pravčická brána, autor Christian Gottlob Hammer, 1. pol. 19. století. Zdroj Hasse-Stiftung*

na na vývoj mláďat a jejich možný osud, pokud dochází k vyrušování. Sdělení jsou prováděna kvalitními záběry a fotografiemi hnízdních ptáků. Informace jsou zveřejňovány také prostřednictvím internetových stránek správy parku a na sociálních sítích. V případě lépe adresovatelné cílové skupiny lezců jsou informace předávány dále také prostřednictvím správců jednotlivých lezeckých oblastí, kteří jsou schopni informace rozšířit i do zahraničí.

Jakkoli se může terénní označení jevit z vizuálního hlediska jednoduchým, přichází k němu tedy skrze jiné komunikační kanály obvykle dobře připravený návštěvník. V konkrétním případě lze úspěšnost komunikace vyhodnotit jednak na základě velmi malého

množství přestupků řešených stráží přírody, dále pak také reprodukčním indexem chráněných ptáků, který u sokolů stěhovavých na české straně dosahuje hodnoty okolo 1,5. Toto číslo v loňském roce kontrastovalo se saskou částí území, kde reprodukční index sokolů stěhovavých poklesl až na 0,6 (navzdory vyznačování hnízdišť v terénu). Zcela konkrétní dílčí problémy ochrany přírody jsou komunikovatelné poměrně dobře, pokud se podaří navázat vztah s cílovými skupinami, které mají na danou problematiku vliv. Důležité však je také trvale vytvářet širší rámec pro práci ochrany přírody a akceptaci jak jejich činností, tak samotných chráněných území.

PLÁNOVANÁ KOMUNIKACE ZAMĚŘENÁ NA SPOLUUTVÁŘENÍ VZTAHU K REGIONU

Témat pro plánovanou dlouhodobou komunikaci poskytuje region Českosaského Švýcarska velké množství, v podstatě všechna jsou však podřízena úzké množině cílů. V lokálním měřítku se tedy správa národního parku snaží posilovat regionální identitu, vztah místních obyvatel i návštěvníků k regionu a akcentuje přitom kvalitu přírodního prostředí jako esenciální hodnotu. Komunikace je přitom založena na osvědčeném základním kameni, kterým jsou kvalitní fotografie přírody a krajiny. S trochou nadsázky snad lze říci, že tento způsob komunikace je aplikován již od dob romantických malířů Adriana Zingga,



Typ fotografie využívané při mediální komunikaci zákazu vstupu do hnízdních lokalit z důvodu hnízdění zvláště chráněných druhů ptáků. Foto Václav Sojka



Fotografie krajiny může mít pro ochranu přírody nezanedbatelnou přidanou hodnotu, v konkrétním případě přirozené zmlazení lesa v okolí Mariiny vyhlídky po požáru v roce 2006. Foto Václav Sojka

Antona Graffa, Caspara Davida Friedricha a řady dalších, byť se zjevně hlouběji nevěnovali ani destinačnímu managementu, ani ochraně přírody.

Romantické ztvárňování krajiny dnešního Českosaského Švýcarska však odhalilo sílu komunikace prostřednictvím obrazů. Není proto překvapivé, že podobný způsob vizuální komunikace volí dnes i organizace, které se zabývají propagací cestovního ruchu a destinačním managementem oblasti. Aby sdělení správy národního parku směrem k široké veřejnosti byla přinejmenším stejně poutavá, drží v první řadě krok právě s destinačním managementem. Komunikace založená na obdobných základech pak umožňuje ochraně přírody zejména rozšíření informací o další složce, například o pravidla pro návštěvu národního parku,

představení činnosti konkrétních složek ochrany přírody (například stráže přírody) nebo o prezentaci konkrétních biotopů či složek rostlinné a živočišné říše.

Zvolený přístup také zprostředkovává vůči veřejnosti skutečnost, že si zejména národní park v žádném případě nečiní ambice stát se jakýmsi ostrovem odděleným od ostatních částí regionu. Naopak vyzdvihuje svou roli jádra celé oblasti, které sice musí být dobře chráněno před dopady vybraných lidských činností, aby si udrželo svůj přírodní charakter, avšak současně katalyzujícího kvalitu života v obcích a kulturní krajiny, kterou je národní park obklopen. Právě v tomto prostoru nalézá ochrana přírody společný zájem s regionálním rozvojem a v zásadě i s většinovým návštěvníkem či obyvatelem.



V rámci plánované komunikace ochrana přírody využívá tentýž jednotný vizuální styl, jako destinační management. Foto Tomáš Salov

VYUŽÍVÁNÍ SPOLEČNÉHO JEDNOTNÉHO VIZUÁLNÍHO STYLU V REGIONU NÁRODNÍCH PARKŮ

To je také důvod, proč správa národního parku využívá pro své publikace ve valné většině případů jednotný regionální vizuální styl, nebo alespoň jeho prvky. Tento společný vizuální styl využívají obě správy národních parků České a Saské Švýcarsko, dvě destinační agentury na obou stranách hranice a jedna ekovýchovná institucí na straně saské. Hlavním záměrem je komunikace myšlenky, že region se čtyřmi chráněnými územími (pomineme-li překryvy s územími soustavy Natura 2000), tedy dvěma národními parky a dvěma chráněnými krajinnými oblastmi, je jedním jediným krajinným celkem, který je sice rozdělen politickou hranicí, přístupy k ochraně přírody a krajiny jsou však velmi podobné. Destinační management oblasti rovněž dává najevo, že má zájem na udržení přírodních i krajinných hodnot na obou stranách politické hranice, neboť by jejich ztráta nepochybně v konečném důsledku vedla ke snížení kvality života v regionu.

Společný vizuální styl využívá správa národního parku od roku 2010. I zde je jasně patrná snaha o upoutání pozornosti fotografií či grafikou, zasazenou do prvků vizuálního stylu. V počátcích vládla určitá nejistota, zda využívání téhož vizuálního stylu ochranou přírody a destinačním managementem současně nepovede k nechtěným záměrům, které by vedly například k dalšímu rozvoji masové návštěvnosti. Vysoké počty návštěvníků sice v české i saské části území tématem jsou, souvislost s jednotným vizuálním vystupováním však není patrná. Spíše převažuje pocit, že dochází k zamýšleným synergickým efektům, tedy že převažující část návštěvníků citlivěji vnímá, vedle svých rekreačních potřeb, také potřebu chránit přírodu. Správy národních parků spolu s destinačními agenturami proto v loňském roce společný vizuální styl modernizovaly a budou jej nadále společně využívat. Modernizace jednotného vizuálního stylu spočívá zejména v úpravě loga a dalším posílení významu fotografií a grafik na titulních stranách publikací. Poutavá fotografie doplněná o minimum textu a doprovodné grafiky se jeví být nejučinnějším nástrojem, jak získat byť jen malý kus pozornosti informačně časově přetížených cílových skupin.

I ZÁNOVNÍ ZBOŽÍ SE DÁ PRODAT DO CELÉHO SVĚTA

DALIBOR DOSTÁL

Mgr. DALIBOR DOSTÁL
viz str. 21

V roce 2015 začala společnost Česká krajina realizovat v terénu první tuzemský projekt pastvy velkých kopytníků. Ten se velmi rychle prosadil v médiích nejen v České republice, ale i po celém světě. Referovala o něm prestižní média jako například New York Times, Washington Post, BBC, Der Standard, vědecký magazín Science a další významné tituly na pěti kontinentech.

Přitom z celosvětového hlediska není projekt jako takový úplnou novinkou, naopak se inspiroval třemi desítkami let zahraničních zkušeností. Proč přesto dokázal světová média zaujmout? Prvním důvodem byl příběh. Proměna bývalého vojenského prostoru, kde se vojáci učili desítky let zabíjet, v nový ráj divokých zvířat, se líbila redakcím od Austrálie, přes Japonsko až po africké země. V době, kdy mezinárodní napětí roste, poskytlo toto téma alespoň malé odlehčení a útěk od jinak pochmurnější reality.

Druhým důvodem zájmu médií bylo zapojení do projektu zpětného šlechtění člověkem vyhynutého druhu, které je samo o sobě

zajímavé (v rámci zpětného šlechtění vědci vybrali několik primitivních plemen skotu nejvíce podobných původnímu praturovi a jejich vzájemnou kombinací posilují znaky typické pro pratury). Kromě toho nechyběla ani notná dávka štěstí. Jen díky tomu, že transport se zpětně šlechtěnými pratury jel z Nizozemí nejdříve do Česka a teprve poté dál pokračoval do Rumunska, získal český projekt prvenství v zemích střední a východní Evropy, byť jen o několik hodin. Tuzemskému projektu se také podařilo dotáhnout to, co měli zakladatelé mnoha zahraničních ochrannářských programů na dosah, ale nikdy předtím to nedotáhli do konce: umístit v rámci jedné rezervace všechny tři klíčové druhy velkých kopytníků.

Ani proniknutí do českých médií nebylo úplně jednoduché. Přestože jsou velcí kopytníci sami o sobě pro veřejnost atraktivní, ochrannářská organizace dlouho váhala, zda a jak téma prezentovat. Přeci jen, s velkými kopytníky v krajině chyběla veřejnosti v Česku zkušenost po mnoho staletí. Existovalo tak



Do roku 2018 se stádo zubrů v bývalém vojenském prostoru Milovice rozrostlo na 21 jedinců.
Foto Michal Köpping

riziko vzniku podobných problémů, jako se objevují v souvislosti s návratem velkých šelem, přestože jejich „výpadek“ z krajiny byl výrazně kratší.

Pro vyzkoušení, jak bude veřejnost na téma reagovat, se velmi osvědčily sociální sítě. Protože byly reakce uživatelů až nečekaně pozitivní, začala organizace téma více prezentovat i v médiích. To se zpětně projevilo dalším zvýšením zájmu veřejnosti o velké kopytníky. Jak ukázal celostátní průzkum vědců z Katedry environmentálních studií brněnské Masarykovy univerzity, již několik měsíců po příjezdu prvního stáda divokých koní do bývalého vojenského prostoru Milovice se právě divocí koně umístili u veřejnosti hned za rysem na druhém místě mezi druhy, které by lidé chtěli vrátit do přírody, zatímco zubří skončili třetí.

Navíc pozitivní vliv pastvy velkých kopytníků na krajinu se projevil výrazně rychleji, než vědci původně předpokládali. Přítomnost stovek trsů hořců, které měly díky pastvě znovu šanci vykvést, desítek druhů motýlů nebo tří čtvrtin českých druhů netopýrů pomohla propagovat téma, v jehož rámci velcí a pro veřejnost atraktivní kopytníci pomáhají zachraňovat desítky menších druhů, o jejich přítomnosti lidé často ani nevědí.

Prosazení projektu jak v domácích, tak v zahraničních médiích ukázalo, že není důležité pracovat s absolutní novinkou a jedinečností, ale že velmi záleží na dobrém zvládnutí řemesla a zpracování, které dokáže přiblížit souvislosti, většinou dostatečně známé

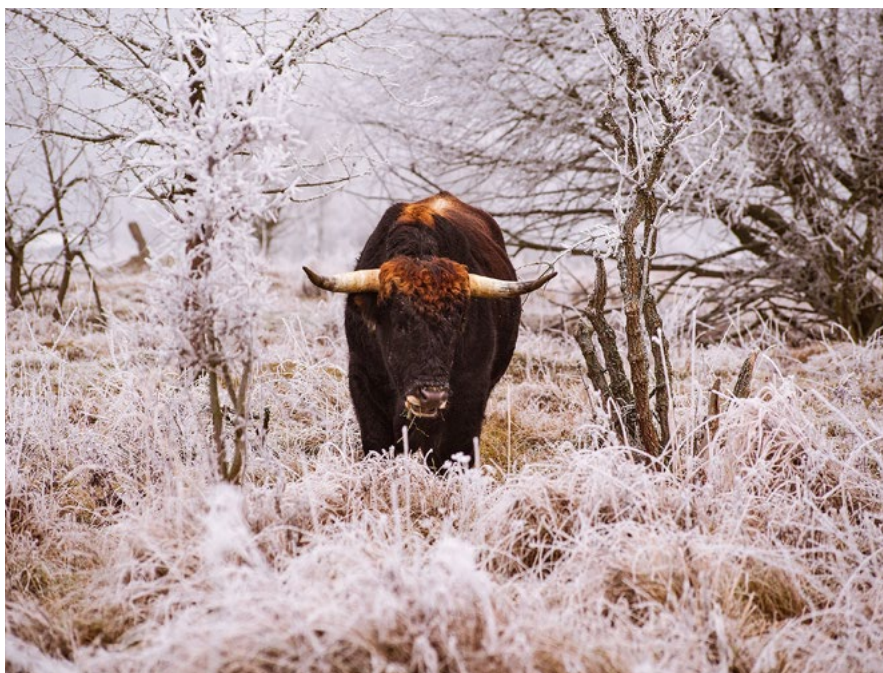


Hřebec divokých koní nacvičuje s hříbětem souboj. Foto Michal Köpping

vědecké či ochránářské obci, celé široké veřejnosti.

Na druhou stranu princip nízkonákladové péče o krajinu v oblasti komunikace s médii ukazuje i svoji stinnou stránku. Zatímco na začátku projektu oba autoři konceptu pastvy velkých kopytníků pečovali o 40 hektarů pastvin a 15 zvířat, v současnosti se starají o více než 300 hektarů a téměř 150 zvířat. To vše při zaměstnání, jen na částečný úvazek v rámci projektů. Z toho vyplývá stále větší objem řešení praktických témat a stále menší kapacity vyhrazené pro komunikaci

s médii. Z časových důvodů tak prezentace do zahraničí skončila prakticky úplně a směrem k tuzemským médiím se omezila jen na nejnужnější minimum.



Zpětně šlechtění praturů zvládají celoroční pobyt v přírodě bez příkrmování. Foto Michal Köpping

NA CESTĚ INFORMACE

JANA SLEZÁKOVÁ

Ing. JANA SLEZÁKOVÁ
Několik let vedla zoologické záchranné programy na MŽP, podílela se na vzniku poslední etapy záchranného programu pro perlorodku říční. Nyní je projektová manažerka organizace Beleco, z.s., kde vede mimo jiné projekty na ochranu perlorodky říční.

Na začátku příběhu je živočich, chráněný mnoha zákony a restrikcemi, opečovávaný dle metodických postupů, studovaný, odborně popisovaný a prezentovaný. Perlorodka říční. Živočich, jehož osud je vložený do rukou odborných týmů státní, akademické i soukromé sféry a veřejnosti.

POVODÍ PERLORODEK I LIDÍ?

Perlorodka říční žije v české krajině na několika posledních lokalitách v historicky nejnižší početnosti. Zvýšit množství jedinců se nedaří. Mnoho článků a textů včetně záchranného programu se věnuje její problematice, proto zde vynecháme podrobnosti ohledně jejího výskytu, početnosti a důvodů její neprosperity. Klíčový je ekosystém, udržení jeho oligotrofních poměrů a přirozené podmínky vodního prostředí, včetně co nejpřirozenější rybí obsádky. V urbanizované krajině, využívané k hospodářské činnosti i k turismu, jsou lidé doma stejně jako perlorodky. Bohužel ve společné domácnosti jim to moc neklape. Lidé nedoceňují kvalitu prostředí, neznečištěné vodní toky, funkční říční nivy se zachovanou schopností tlumit extrémní nadměrných či nedostatečných srážkových úhrnů a výskyt druhů vázaných na tento v Evropě nejohroženější ekosystém oligotrofních

povodí. Na druhé straně perlorodčí povodí přitahují turisty všech typů od aktivních sportovců, přes vodáky po houbaře, atraktivní jsou i jako rybářské revíry.

LIDÉ O PERLORODCE NEVĚDÍ

Podle pilotní sociologické studie (Čada, 2016) se ukázala ve dvou povodích z pěti veškerá regionální veřejnost naprosto neinformovaná. A to i po přibližně 26 letech průběhu realizací tří etap záchranného programu. Bez informací o lokalitách, o vhodných postupech v lesnickém i zemědělském hospodaření a i s trochou nedůvěry v orgány ochrany přírody, které komunikaci podcenily. Lidé informace o perlorodce aktivně nevyhledávají a orgány ochrany přírody neoslovují, naopak očekávali iniciaci komunikace ze strany úřadů (Čada, 2016). Ty spolu se spolupracovníky záchranného programu zvolily strategii utajení, zejména kvůli obavám z lovců perel a vandalů. O perlorodce tak ví jen malé množství místních: hospodář, podporující revitalizační projekty na svých pozemcích, nebo obec podstoupivší dlouholeté martyrium s investicí do nejmodernější čistírny odpadních vod upravující vodu na parametry pitné, tedy takové, jakou potřebují perlorodky k přežití. Ti ale o výskytu perlorodky a jejích nároků



*Perlorodka, vlajkový druh naší ochrany přírody, nenápadný a dnes již tak vzácný...
Foto Jana Slezáková*

na prostředí byli informováni díky osobním vztahům s odborníky dlouhodobě působícími v jejich lokalitě.

JAK POVZBUDIT SPOLEČENSKOU POPTÁVKU PO ČISTÝCH ŘEKÁCH S PERLORODKAMI?

Záchranný program obsahuje jako jednu ze základních kapitol osvětu. Názor o potřebě informovat širokou veřejnost o výskytu se pomalu začal v realizačním týmu objevovat až v jeho poslední etapě. Osvěta se poprvé promítla do projektu „Propagace ochrany perlorodky říční a jejího habitatu“ a během jeho roční realizace byly založeny webové stránky a facebookový profil (www.perlorodkaricni.cz), vydán komiks, byly napsány články a proběhly přednášky a exkurze. Nyní, v režimu udržitelnosti projektu, jsou aktualizovány webové stránky a na dobrovolné bázi udržován živý facebookový profil. V rámci projektu se podařilo získat požadované počty uživatelů, které jsou nyní už ve více než dvojnásobných číslech. Vynaložené prostředky ukázaly, že kombinace mediální podpory a *in situ* aktivit je úspěšná, což doložily i metriky růstu uživatelů online medií.

Webové stránky obsahují základní informace včetně doplňujících zábavných prvků. Samo o sobě jsou vyhledávány průměrně 11 uživateli denně a 199 měsíčně. Celkem web navštívilo 3275 unikátních ID adres (k 8. 3. 2019). Facebookový profil dostal 220 „to se mi líbí“ jen organicky, bez placené propagace, průměrný dosah příspěvku je aktuálně 156 uživatelů. Největší počet zhlédnutí – 6,6 tisíc – měla cíleně vytvořená animace k propagaci perlorodky zaměřená na širokou veřejnost. Tři čtvrtě minutová profesionálně vytvořená animace přitáhla největší pozornost ze zveřejněných prvků a byla dále sdílena desítkou profilů. Ukázala se jako nejefektivnější prostředek k přitáhnutí pozornosti k webovým stránkám a tedy i k problematice ochrany perlorodky. Přesná lokalizace se stále nedsděljuje z mnoha pochopitelných důvodů. V ostatních případech je nejlepším způso-



O perlorodce hravě: komiks a stolní hra (edukace pro všechny generace).

bem ochrany informovanost. Sdělení, že perly se v těchto perlorodkách vyskytují tak výjimečně, že vychází 1 na 10.000 jedinců, musí odradit i toho nejzarytějšího lovce perel. A při vědomí, že živočich, který je na naší planetě od prvohor, vymírá v námi zcivilizované krajině, se spíš podaří přistoupit k revitalizacím, šetrnému hospodaření a zlepšování kvality vod.

ÚSPĚŠNĚ K CÍLI

Při srovnání s podobnými facebookovými profily lze dojít k závěru, že ačkoliv cíl projektu byl splněn, nebyl naplněn potenciál možných příznivců z řad uživatelů digitálních médií. Nelze očekávat množství příznivců stránek se zaměřením pouze na perlorodku a její oligotrofní prostředí stejně jako je u „Ptačího světa“ či „Příběhů české přírody“, tedy stránek s obecnějším rozsahem. Ale ve spojení s aktuálním trendem růstu zájmu o vodní prostředí ve vazbě na sucho je možné, že cílová skupina v čase dále poroste a má smysl se tématu dále věnovat.

Vzájemným sdílením se „sesterským“ projektovým profilem Malsemuschel (100 sledování k 8. 3. 2019, v provozu od r. 2017) se stránky rozšiřují o aktivní a aktuální obsah a pro nový profil se stejným zaměřením je snadnější dostat informace k cílové skupině. Webové stránky se staly podkladem pro další probíhající aktivity v ochraně perlorodky a nyní jsou aktivní pro projekt „Posílení a ochrana populace perlorodky říční v NP Šumava“.

Pro tuto sezónu je v přípravě virtuální naučná stezka pro vodáky splouvající úsek Teplé Vltavy ze Soumarského Mostu do Pěkné. Stezka představuje unikátní příležitost, jak vytvořit atraktivní aplikaci a oslovit další skupinu české veřejnosti – vodáky, čítající 2-3 tisíce lodí sezónně, a ukázat jim řeku jako biotop unikátního živočicha české přírody. Aplikaci podpoříme i materiálem v tištěné podobě a dostane se i do letáku národního parku věnovaného splouvání.

VAZBA NA PROJEKTY:

Propagace ochrany perlorodky říční a jejího habitatu, 2015-2016, AOPK ČR, Beleco, z.s.

Malsemuschel, projekt přeshraniční Česko - rakouské spolupráce financovaný z Evropského fondu pro regionální rozvoj (EFRR) 2014-2020, vedení projektu MŽP

Posílení a ochrana populace perlorodky říční v NP Šumava, CZ.05.4.27/0.0/0.0/15_009/0004620, financováno OPŽP, 2017-2022

Sociologický průzkum na názorové postoje k perlorodce říční, Mgr. Karel Čada, PhD., duben 2016

VÝBĚR Z DOPORUČENÉ LITERATURY

JAN KRAJHANZL

PhDr. JAN KRAJHANZL, Ph.D.
viz. str. 6

Vytypoval jsem pár publikací, které mohou být dobrým základem pro komunikaci v ochraně přírody. Vybral jsem především ty, které jsou zaměřené na praxi, jsou napsané srozumitelně a čtyři z uvedených jsou také volně on-line dostupné.

ENVIRONMENTAL COMMUNICATION. SKILLS AND PRINCIPLES FOR NATURAL RESOURCE MANAGERS, SCIENTISTS, AND ENGINEERS (Jurin, Roush, Danter, 2010)

Prakticky zaměřená učebnice pro všechny, kteří se zabývají komunikací v ochraně přírody. Čtenáře provede vším důležitým: od vyjasnění cílů plánovaných komunikačních aktivit, přes poznávání cílových skupin a tvorbu sdělení, až k evaluaci. Další kapitoly se zabývají např. komunikačními dovednostmi, řešením konfliktů nebo vizuální propagací. V jedné knize tak máme dobrý základ knihovny pro ty, kteří se komunikaci v ochraně přírody věnují.

METODIKA O ZÁSADÁCH A METODÁCH INTERPRETACE SE ZAMĚŘENÍM NA INTERPRETACI PŘÍRODNÍHO DĚDICTVÍ A ČINNOST NÁVŠTĚVNICKÝCH STŘEDISEK S VYUŽITÍM ZAHRANIČNÍCH ZKUŠENOSTÍ (Růžička a kol., 2011)

„Netlačit lidem do hlavy“ kapitoly z přírodovědné encyklopedie – už jen proto, že málokdy uspějeme. Tak bych shrnul poslání oboru interpretace přírodního dědictví, který ukazuje, že v komunikaci s veřejností je potřeba se ptát, co zapamatovatelného chceme svými komunikačními aktivitami veřejnosti předat, a tvořivě hledat cesty, jak toho dosáhnout. Volně on-line dostupná publikace Nadace Partnerství provází pracovníky ochrany přírody prakticky a srozumitelně tím, jak přírodní hodnoty zajímavě přiblížit „běžným“ lidem.

MOŽNOSTI SPOLUPRÁCE S VEŘEJNOSTÍ (NEJEN) PŘI OCHRANĚ ŽIVOTNÍHO PROSTŘEDÍ (Krajhanzl, Zahradníková, Rut, 2009)

Když se nenecháme zmást obálkou ani úvodem, tato on-line dostupná publikace nabízí

de facto manuál, jak podporovat odpovědné chování veřejnosti. Bez ohledu na název publikace jsou metodická doporučení dobře použitelná také v ochraně přírody: jak podporovat turisty v dodržování návštěvnického řádu, jak zapojovat veřejnost do občanských či spotřebitelských aktivit na ochranu přírody. Publikace ukazuje, jak vyhodnotit, jaké překážky brání odpovědnému chování veřejnosti, a jak pomocí vhodně zvolené komunikace a zacílených opatření tyto překážky odstraňovat.

VZTAH ČESKÉ VEŘEJNOSTI K PŘÍRODĚ A ŽIVOTNÍMU PROSTŘEDÍ

(Krajhanzl, Chabada, Svobodová, 2018)

Přehledová publikace pro všechny, které zajímá, jaké je české veřejné mínění ve vztahu k různým environmentálním tématům. Publikace v první části přináší souhrn z více než osmdesáti průzkumů veřejného mínění posledních let (včetně kapitoly Ochrana přírody a prostředí kolem nás) a v druhé části představuje rozsáhlý reprezentativní výzkum, který nabízí přehled postojů a chování české veřejnosti v této oblasti. Publikaci uzavírá přehled čtrnácti charakteristik vztahu obyvatel České republiky k přírodě a životnímu prostředí.

BRANDING BIODIVERSITY: THE NEW NATURE MESSAGE

(Futerra, 2010)

Známa britská komunikační agentura Futerra se zabývá tím, jak komunikovat o environmentální udržitelnosti s veřejností. Právě tato její publikace dostupná on-line je hezkým příkladem, jak může vypadat komunikační manuál pro ochranu přírody: působivý grafický design jasně myšlenky, rady "šité na míru" pro praxi. Užitečné minimum pro ty, kteří chtějí s ochranou přírody oslovit širokou veřejnost nebo politiky.

VÝCHODISKA A VIZE LESNÍ A ZEMĚDĚLSKÉ KRAJINY ČESKOSASKÉHO ŠVÝCARSKA

PETR PETŘÍK, JAN DUŠEK

RNDr. PETR PETŘÍK, Ph.D.

V ochraně přírody se pohybuje na úrovni environmentální politiky.

V Botanickém ústavu měl dlouho měl na starosti Českou Bioplatformu jako místo k setkávání názorových proudů k biodiverzitě zástupců vědecké obce, státní správy a soukromé sféry. Zajímá se o vztahy mezi rostlinami a jejich prostředím, o rostlinná společenstva a druhové výskyty.

Mgr. JAN DUŠEK

Ředitel Integra Consulting, pracuje v DHP Conservation, spolupracuje s řadou nevládních, veřejných i soukromých organizací. Zabývá se zejména ochranou vod a implementací směrnic o stanovištích. Stál u zrodu FOP a je v něm aktivní po celou dobu jeho činnosti.

Na konferenci pořádané týmem mezinárodního projektu „Paměť krajiny – přeshraniční rozvojová opatření v Českosaském Švýcarsku na podkladu historie krajiny“, která se konala 3. dubna 2019 v prostorách Domu Českého Švýcarska v Krásné Lípě, proběhly diskuze v rámci tematických sekcí věnovaných turismu, lesnictví a zemědělství. Pracovní skupiny tvořili účastníci z české i německé strany. Tento článek shrnuje výstupy diskuzí k tématům zemědělství a lesnictví.

ZMĚNY V ZEMĚDĚLSTVÍ

V diskuzní skupině věnované zemědělství definovali účastníci hlavní změny v zemědělské krajině, které mají klíčový vliv (nejen) na ochranu přírody. Takové změny představuje především přechod k intenzivnějším způsobům hospodaření doprovázený úbytkem dříve hojnějších tradičních krajinných struktur (typu mezi, mokřadů nebo drobných vodních ploch). Klíčové změny prodělala (a nadále prodělává) také zemědělská politika, a to nejen na národní, ale zejména na evropské úrovni. V průběhu času je možné pozorovat přechod od hospodaření drobných zemědělců, založeného především na naplňování potřeb komunity, ke stálému zvyšování zisku větších hospodařících subjektů, které půdu nevlastní, ale pouze si ji pronajímají. S intenzifikací přímo souvisí opouštění méně výnosných dříve obhospodařovaných míst. Došlo také k proměně pěstovaných plodin, častější je používání herbicidů a pesticidů.

KOMU A ČEMU TO VADÍ

Zánik tradičních krajinných struktur je důsledkem zmíněných změn v hospodaření směřujících k průmyslovému využívání krajiny ve velkém měřítku. Takové využívání omezuje možnosti ochrany drobných stanovišť důležitých pro biodiverzitu, proto lze sledovat ochuzení společenstev ptáků, hmyzu, obojživelníků, ale také hlodavců, a to

z pohledu druhové pestrosti i početnosti přítomných druhů.

Intenzifikace zemědělství se projevuje také změnou vodního režimu a snižováním kvality vod. Snižuje se rezilience krajiny, což se v průběhu klimatické změny může stále negativněji projevovat. Těžká zemědělská technika ovlivňuje kvalitu půdy, podílí se na devastaci mokřadů a drobných vodních ploch a v důsledku tak opět negativně působí i na biodiverzitu.

Změna pěstovaných plodin působí na zvýšení eroze půdy (např. pěstování kukuřice) a v důsledku přispívá k negativním dopadům povodní. Ztrácí se také znalost pěstování původních plodin, což snižuje šanci na jejich opětovné zavedení, které by prospělo zejména druhům hmyzu, které jsou na původní druhy specializované.

Velké zemědělské podniky převážejí, oproti menším zemědělským subjektům, plodiny na větší vzdálenosti a zvyšují tak environmentální dopady produkce. Sociálním důsledkem změn, jejichž hlavním motorem je zvyšování zisku velkých firem, je masivní snižování pracovníků v zemědělství, dochází k dalšímu úbytku trvalých obyvatel venkova. Vztah obyvatel ke krajině se mění, odcizuje. Proměnil se také vztah zákazníků k producentům stejně jako vztahy na venkově. Jistou nadějí dává vztah bohatší městské klientely ke značkám spojeným s drobnými producenty a šetrnějšími způsoby produkce. Takové vztahy se ale teprve formují a nenahrazují zanikající fungování odbytu zemědělských produktů.

Zemědělskou politiku neurčuje jen společná zemědělská politika EU, ale také evropská a národní legislativa a strategie zaměřené na ochranu přírody a krajiny. Přestože stále není podle diskutujících adekvátně vyvážená současná podpora intenzivní produkce a žádoucí podpora přírodě šetrného zemědělství, jsou zřetelné dobré dopady, jako je udržování

travných ploch (pastviny a louky). Největším problémem dotační politiky je aktuálně ale přílišná byrokracie a složitost systému zneprůjemňující práci opět zejména drobným zemědělcům.

PŘÍZNIVĚJŠÍ HOSPODAŘENÍ JE MOŽNÉ

I proto na závěr diskuze účastníci tematické skupiny doporučili výrazné byrokratické zjednodušení dotací. Nepanovala úplná shoda v podpoře dotací jako takových ani v možnostech přenesení jejich části pod správu ochranných institucí. Potřebný by byl návrat ke kořenům zemědělství, tedy orientace na dostatečnou produkci potravin bez dalších jevů zvyšujících neúměrný tlak na využívání půdy (na export orientované zemědělství nebo pěstování pro energetické účely). Je zřejmé, že by větší podporu zasloužily menší podniky, které v krajině působí šetrněji. Jejich činnost by měla být podporována s dlouhodobými zárukami a měla by být expertně podporována poradci se znalostmi ekologických krajinných vazeb. Další podporu zaslouží také přímé

napojování zákazníků a zemědělců. Tyto závěry byly na závěr konference představeny plénu a našly u něho plnou podporu.

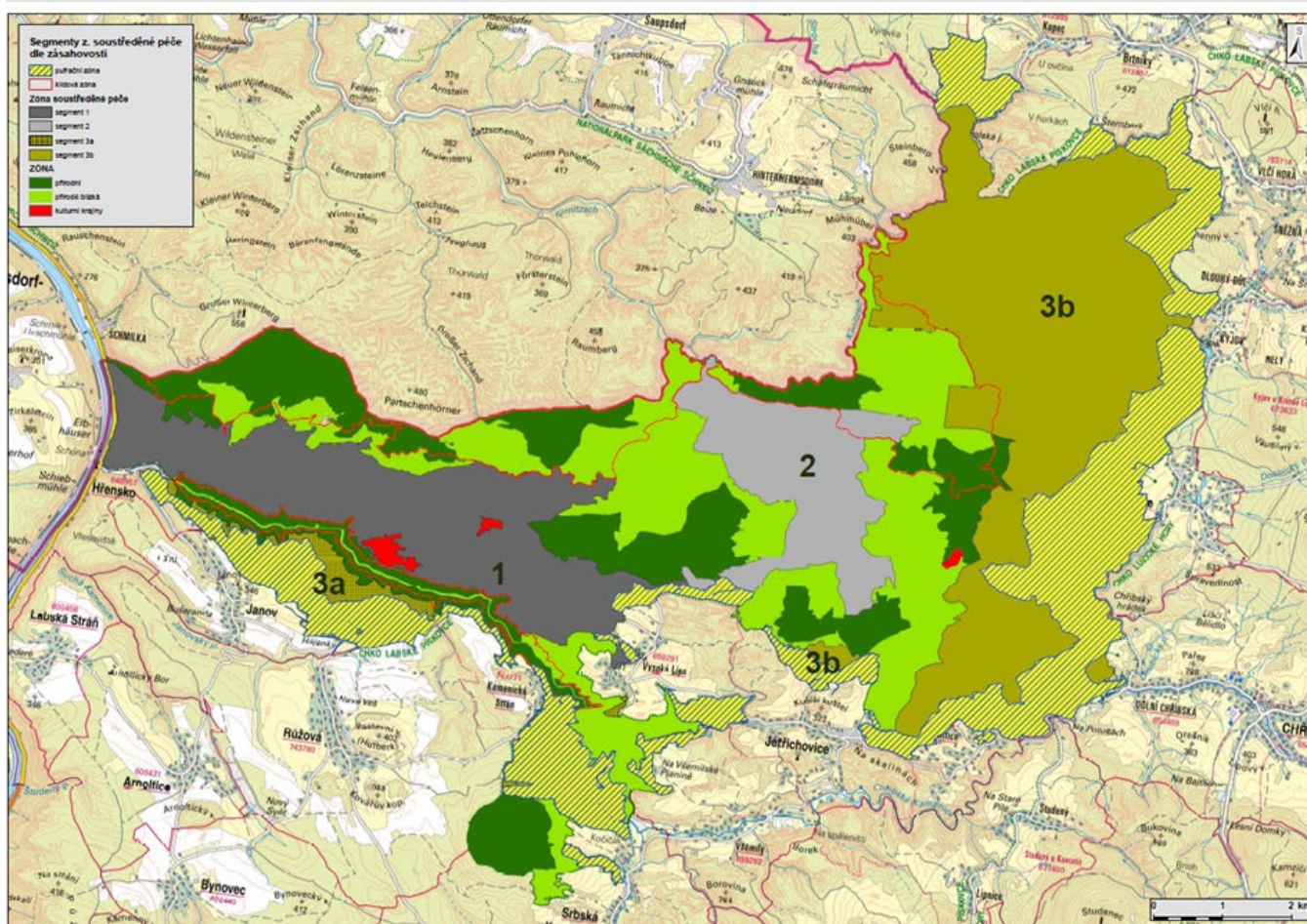
JAKÁ JE VIZE LESNÍKŮ V NÁRODNÍM PARKU?

Správa národního parku České Švýcarsko (NPČŠ) si za dlouhodobý cíl vytkla ponechání území samovolnému vývoji. Základem je snížení zastoupení smrku na 30 % ze současných 59 % přestavbou smrkových monokultur a úplné odstranění geograficky nepůvodních dřevin (borovice vejmutovka, modřín opadavý, douglaska tisolistá a dub červený). Přestavbou smrkových monokultur se myslí celoplošné snížení zastoupení smrku ve prospěch dřevin přirozené dřevinné skladby (buku, jedle, dubů a pionýrských dřevin jako např. břízy a jeřábu). Až do propuknutí kůrovcové kalamity byly smrkové monokultury přeměňovány uvolňováním plodících buků, jedlí a jejich přirozeného zmlazení, zakládáním kotlíků a náseků a snižováním zakmenění s realizací plošných podsadeb buku a jedle. Veškerý používaný sadební materiál pochází výhradně ze se-

men sebraných z kvalitních jedinců cílových dřevin na území NPČŠ. Zalesňuje se výhradně stanovištně původními druhy, pro zachování genofondu původních dřevin byly založeny semenné sady a klonové archivy jedle bělokoré a smrku ztepilého. Holiny do 0,20 ha jsou ponechávány sukcesi tam, kde je možnost přirozené obnovy stanovištně původních druhů nebo pionýrských dřevin a nehrozí nálet geograficky či stanovištně nepůvodních druhů. Za období 2000–2013 tak bylo zalesněno 396 ha (buk 50 % a jedle 30 %).

CO STOJÍ ZA DNEŠNÍMI USYCHAJÍCÍMI SMRČINAMI V NPČŠ A EXISTUJE ŘEŠENÍ?

Nyní je však veškerá pozornost upřena na nastavení souladu striktním zákonným požadavkům ve stále rostoucí gradaci lýkožrouta smrkového v jehličnatých porostech. Kalamitní stav v NPČŠ podtrhuje v současnosti vytěžených 60 000 m³ kůrovcového dřeva s prognózou dalších 150 000 m³! Stejně jako většinu našeho státu, tak i zde pokrývají velkou plochu kulturní smrčiny, které



Pufruční zóna a segmenty zasahování proti kůrovci v novém návrhu zonace NP České Švýcarsko. Zdroj: Správa NP ČŠ



Mezinárodní debata v NP ČS. Foto Radek Timoftej

se rozpadají pod dopady klimatické změny (tj. bořivý vítr v předchozích dvou letech, převládající sušší a intenzivnější větrné jižní a jihovýchodní proudění větru, zvyšující se teplota, sucho a změna rozložení srážek mimo vegetační sezonu).

Podle novely zákona č. 114/1992 Sb., o ochraně přírody a krajiny, podala Správa NPČŠ na MŽP návrh nové zonace parku. Rada NPČŠ schválila čtyři zóny: přírodní (na asi 16 % plochy), přírodě blízká (asi 19 %), soustředěné péče (asi 65 %) a kulturní krajiny (asi 0,4 %). Do platnosti novely ale museli pracovníci NPČŠ v zóně soustředěné péče zasahovat proti kůrovci, a vznikly tak bohužel rozsáhlé holiny. Celkem za rok 2018 vzniklo 130 ha holin, přičemž největší z nich má 36 ha. Správa se proto rozhodla řešit prakticky neřešitelnou situaci operativně a vymezila tři segmenty podle stupně zasažení: segment 1, kde je z 10 % odlesněno (maximum), segment 2 (5–6 % odlesnění) a segment 3 (do 2 % odlesnění). Aby Správa neohrožovala majetky sousedních vlastníků (LČR, obce a soukromníci), dodatečně vymezila i tzv. pufrací zónu při hranici NPČŠ. V této zóně, kde to má význam v souladu s lesním zákonem, zasahují proti kůrovci. Budou tam tedy vznikat holiny, ale opuštěné kůrovcové souše zůstanou stát. Rovněž kolem vtroušených

listnatých dřevin se budou nechávat skupiny suchých smrků. Dále bude ponechán suchý les v dopravně nepřístupných roklích.

Už nyní je jasné, že tato opatření nezastaví postup kůrovce a Správa NPČŠ s tím i realisticky počítá. Navíc chybějící zpracovatelské kapacity (správa nemá dělnická místa a vše se řeší podle zákona o veřejných zakázkách) neumožňují rychlou asanaci napadených porostů a odbyt dřeva se prakticky zastavil pro jeho nadbytek v celé ČR.

ABY NEZAPADLO V DISKUSI...

Diskutující se shodli na tom, že při řešení je třeba využít především tvořivé síly přírody a přírodních pochodů jako je sukcese. V diskusi zaznělo, že v přírodní zóně NPČŠ bude tak nutné ponechat rozpad kulturních smrčín svému osudu podle hesla *Natur Natur sein lassen* (Nechat přírodu, aby byla přírodou - pozn. red.). Ponechání spontánnímu vývoji není chyba, protože les je dynamický ekosystém. Pracovníci NPČŠ se také budou snažit do zóny soustředěné péče vnášet cílové druhy a pěstební opatření (podsadby) kombinovat se sukcesí. V současnosti ale narážejí na striktní výklad lesního zákona a preferovali by, kdyby neplatil na území národního parku vůbec (dosud platí v zóně soustředěné péče a v zóně kulturní kraji-

ny). Současný lesní zákon je totiž extrémně konzervativní, protože majitele nutí dělat v současné situaci nesmyslné kroky, zejména týkající se asanace kůrovce a obnovy porostů v nerealistických termínech. Cenná byla v tomto směru přítomnost saských lesních hospodářů, kteří potvrdili, že na saské straně nejsou nuceni po příchodu kalamity zalesňovat a připouštějí i přirozenou sukcesí. Účastníci se rozešli s tím, že je třeba těmto krokům přizpůsobit novelu lesního i mysliveckého zákona.

A CO NA TO VĚDCI?

Na závěr si dovoluujeme ocitovat z posledního stanoviska Komise pro životní prostředí Akademie věd ČR k současné situaci v českém lesnictví: „*Nový lesní zákon by měl k lesům přistupovat nikoli jako ke zdroji hospodářského zisku a relativně izolované složce životního prostředí, ale jako k součásti životního prostředí, která má (vedle funkcí hospodářských) nenahraditelné funkce ekologické, sociální, estetické a v neposlední řadě i zdravotní.... Je nutné změnit současnou kategorizaci lesů, zrovnoprávnit systém pasečného (holosečného) hospodaření se systémem nepasečným, nahradit monokulturní stejnověký les lesem smíšeným a různověkým, s ponechanými stromy k zetlení, upřednostňovat a zvyšovat podíl přirozené obnovy celé palety dřevin včetně smrku na stanovištích vhodných polohách i přizpůsobovat vždy druhovou skladbu lesa daným přírodním podmínkám!.... Jde o tak zásadní změny, že musí být řešeny novým zákonem a doprovázeny požadavkem příslušného vzdělávání lesních odborníků.*“

¹ Blíže viz Výzvu Platformy pro krajinu vládě ČR na <http://hasekrajina.eu/2018/04/24/vyzva-platformy-krajinu-vlade-cr>

NOVÁ ZONACE A STARÉ BOLESTI NP PODYJÍ V ČÍSLECH A SOUVISLOSTECH

LUKÁŠ ČÍŽEK, JAN MIKLÍN

Mgr. LUKÁŠ ČÍŽEK, Ph.D.

Entomolog zabývající se ekologií a ochrannářskou biologií lesů a stepí mírného pásu. Pracuje na Entomologickém ústavu Biologického centra AV ČR, přednáší na Jihočeské univerzitě i jinde.

RNDr. JAN MIKLÍN, Ph.D.

Na Přírodovědecké fakultě Ostravské univerzity se věnuje kartografické tvorbě, mapovému designu a využití geoinformačních technologií v ochraně přírody. Mimo akademickou sféru se zaměřuje na popularizaci přírodovědných a ochrannářských témat.

K problematice ochrany NP Podyjí proběhla na stránkách FOP v letech 2015-2016 rozsáhlá diskuse. Snaha vedení parku bagatelizovat problémy ochrany parku (Vrška, FOP 1/2016), vyslovené M. Škorpíkem (FOP 4/2015) vyvolala reakci napřed naši (FOP 2/2016), pak kolegů Lepších (FOP 4/2016). Diskusi ukončila Správa NP žádostí o přesun debaty ze stránek FOP slovy: „Vítáme jakékoli odborné debaty... Vedme ji (sic!) však, prosíme, prvotně raději u stolu..., než prostřednictvím médií“ (FOP 4/2016). Z množného čísla se přes číslo jednotné stala nula. Navzdory snahám ji vyvolat, totiž žádná taková diskuse neproběhla. V stejné době vyšla rovněž analýza krajinných změn na území NP Podyjí a byly připraveny další materiály, které se k Podyjí přímo vztahují (nakolik jsou relevantní, nechtě posoudí laskavý čtenář zde a zde). V loňském roce schválila rada parku návrh zonace, který to vše ignoruje. Jaké podklady a jak připravit, aby je Správa NP brala na vědomí a byla přístupna k věcné diskuzi?

GLOBÁLNÍ KRIZE BIODIVERZITY NA PŘÍKLADU MORAVSKÝCH SUDEŤ

Savany a travnaté ekosystémy mírného pásu patří k nejohroženějším biotopům na planetě. Člověk jich už převážnou většinu přeměnil na zemědělskou půdu, případně v lesní plantáže. Step, lesostep i světlý les v NP Podyjí jsou proto ukázkami jednoho z nejohroženějších světových biotopů. Jejich existence závisí na přírodních procesech zvaných pastva a oheň. Bez nich zarůstají, mění se v les. A přesně to se na území dnešního NP Podyjí děje už stovky let. V polovině 18. století byl poměr lesa a bezlesí zhruba vyrovnaný, hustý les byl zřejmě výjimečný. Dnes les zabírá 90 % rozlohy parku, hustý les pak 81 %, nezapojené lesy (včetně lesostepí) 8 %. Mezi roky 1938 a 2014 na území dnešního NP klesla rozloha řídkých lesů z 1590 na 493 ha, rozloha travnatého bezlesí z 294 na 100 ha.

Tyto změny připravily území NP Podyjí od začátku 20. století minimálně o deset druhů ptáků (Obr. 1). Vše jsou druhy bezlesí a světlých lesů. Jen za dobu své existence přišel park o bělořita, chocholouše a sýčka. Nahnuté to nyní má sova pálená, lelek a koroptev (Škorpíková et al. 2012). Z 35 druhů denních a velkých nočních motýlů, které z území parku vymizely od r. 1898, jich deset vymizelo po jeho vyhlášení. Jedenáctý mizí právě teď. Kriticky ohrožený hnědásek podunajský, jeden z nejtypičtějších druhů květnatého řídkého lesa, donedávna známý z kařonu Dyje a vřesovišť na jihovýchodě parku, dnes přežívá pouze na Mašovické střelnici. Tedy mimo území parku. Už v době existence parku vymizel ploskoroh pestrý a saranče vrzavá. Hustým lesům se vyhýbá také užovka stromová, ještěrka zelená a jasoň dymnivkový. Typicky lesní jasoň se drží hlavně na loukách v nivě kařonu, pro užovku jsou požehnáním a možná i spásou zídka vinice Šobes. Tolik k obavám Správy vyjádřeným větou „Kdy je to ještě národní park a odkud začíná (s nadsázkou řečeno) zahrádka, zoopark či motýlí rezervace?“ (FOP 4/2016). Ne, Podyjí opravdu není ani motýlí rezervace, ani zoopark. Možná spíše smutně nepatřičná hra na prales v jednom z nejohroženějších biotopů světa a jeho zřejmě největším refugiu u nás.

SE VZDUCHOVKOU NA TYGRA

I kdyby se teď krajinné změny podařilo zastavit, ochuzování Podyjí bude kvůli extinkčnímu dluhu pokračovat. Jenže zarůstání a zapojování lesů téměř nerušně běží dál. Správa parku udržuje část existujícího bezlesí, prosvětluje i lesy. Tři až devět hektarů, které ročně prosvětluje, jsou zlomkem toho, co od r. 1938 průměrně ročně zarůstá. A bez následné péče světlý les vydrží jen pár let. Dle opakovaných vyjádření vedení parku jde přitom o maximum, které Správa dokáže



Tuhýk menší



Skalník zpěvný



Bělořit šedý



Dytk úhorní



Sýček obecný



Tetřev obecný



Lihůška úhorní



Chocholouš obecný



Mandelík hajní



Tuhýk rudohlavý

a hodlá zvládnout (např. „Správa NP může při současných... možnostech operovat během jednoho roku na jednotkách procent plochy určených k trvalé péči.“ Vrška 2016). V čase téměř nekonečných finančních možností si to těžko vyložit jinak, než že vedení je se situací spokojeno a nehodlá nic měnit. Pak je ale úplně jedno, jak zonace vypadá. V „zásahové“ zóně na jihovýchodě parku jsou například stovky hektarů bývalých lesostepí, dnes zarostlých lesem, často výsadbami akátů a borovic. Tady je obnova otevřených stanovišť žádoucí a zcela bezkonfliktní. A Správa NP se s tím snaží něco udělat. Jenže pohled do leteckých map ukazuje, že i tady zapojený les postupuje. Například za Fládnitzkou chatou, kde se v lese páslo a prosvětlovalo, světlých stanovišť od r. 2003 docela výrazně ubylo (Obr. 2). Pasené a prořezané plochy vypadají skvěle nejen z letadla. Bohužel, vzdor úsilí Správy jejich rozsah není dost velký ani na to, aby vyvážil úbytek světlin alespoň v blízkém okolí této části hnanického katastru. Zmizely totiž prakticky všechny fragmenty světlého lesa a bezlesí, které Správa NP obhospodařit nestihla. V tomto případě je mnohem lepší jít s kanónem na vrabce, než se vzduchovkou na tygra. Správa musí přezbrojit, má-li být její činnost efektivní. Že to jde, ukazuje příklad nedalekého Načeratického kopce, kde velmi rychle zmizely desítky hektarů křoví a akátů.

STAV LESNÍCH CEST, ÚSES V POLÍCH A DALŠÍ PALČIVÉ PROBLÉMY NÁRODNÍHO PARKU

Aktivita při získávání peněz a směřování prostředků naznačují, jak naléhavě Správa parku vnímá různé problémy svěřeného území. Z osy „Podpora biodiverzity“ z OP ŽP získala v minulé „sedmiletce“ celkem 10,6 miliónu korun na tři projekty. Dva na opravu lesních cest, jeden na zpřístupnění bývalého mlýna. Na hektar tak Podyjí získalo 4x méně než Krkonošský NP, 2x méně než NP Šumava a necelých 60 % toho, co České Švýcarsko. Do května 2016 Správa z OP ŽP získala přes 40 miliónů korun. Z nich 22 miliónů na prvky ÚSES na polích mimo území parku. Uvnitř parku na péči o přírodu nešlo zřejmě nic. Jako nejnaléhavější problémy NP Podyjí tedy Správa zřejmě vidí stav polí mimo park a stav lesních cest. Zarůstání parku za problém zřejmě považováno není. Jak jinak vysvětlit skutečnost, že Správa NP vrátila již udělený projekt OP ŽP na past-

Obr. 1: Deset ptačích druhů, které z území dnešního NP Podyjí za poslední století vytlačily krajinné změny, zejména postupující sukcese. Foto: J. Hlásek a L. Hlásek



Obr. 2. Okolí Fládnitzké chaty, kde probíhala lesní pastva, vyřezávání křovin a další péče o světlé lesy. Vzdor úsilí Správy parku rozloha světlých lesů a lesních světlin v tomto území viditelně klesla. Nahoře je situace v r. 2003 a dole stav v r. 2018. Zdroj: www.mapy.cz

vu vřesovišť, prosvětlování lesních okrajů a porostů křovin?

Samozřejmě není cílem tvrdit, že nikdo v parku nic nedělá. Mnozí zaměstnanci Správy věnují parku vše. A patří jim dík a úcta. A nelze popřít, že Správa lečeho dosáhla. Ve své době průlomové experimenty s lesní pastvou nebo výmladkovým hospodařením bohužel nebyly dotaženy k realizaci na rozlohách odpovídajících rozloze parku. Dnešní rozsah spíše umožňuje Správě tvrdit, že „něco dělá“, než aby zlepšil situaci světlomilných druhů v parku. Vloni spuštěná pastva polodivokých koní na vřesovištích je konečně zásadní krok správným směrem. Jenže Správa NP není nositelem ani návrhovačem projektu. Skutečnost, že se našla „nevládka“ schopná získat dost peněz, je spíš šťastná náhoda, než zásluha Správy.

Kdo jiný by měl podobné projekty vymýšlet a realizovat?

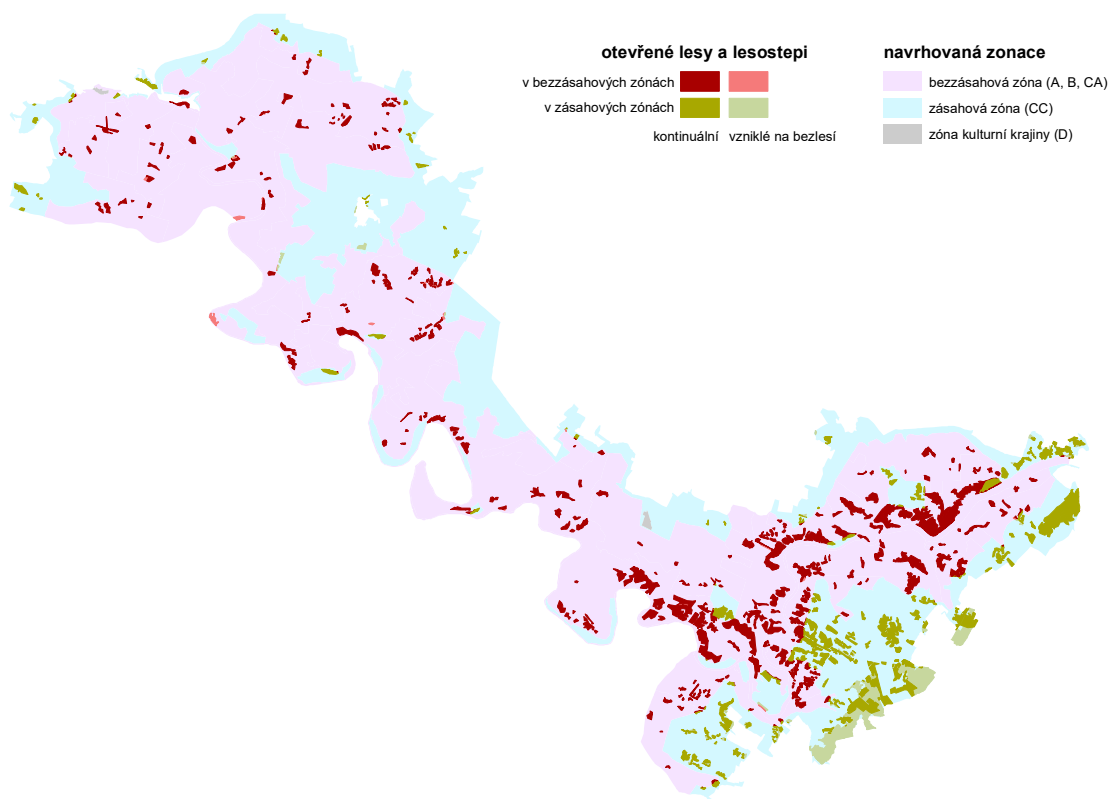
ZONACE

Míru zájmu o zachování cenných fenoménů Podyjí dala Správa najevo také nedávno připravenou zonací. Informace, že zarůstání parku vytvořilo velký extinkční dluh a k zachování alespoň stávající přírodní rozmanitosti parku je třeba velkorysé obnovy světlých lesů a bezlesí, se na zonaci neprojeví. Stejně jako dostupné informace o rozšíření stanovišť a druhů, často předmětů ochrany parku, které bezzásahový režim nesnesou. Cenné světlé lesy a oka bezlesí najdeme hlavně při hranách kaňonu, na jeho slunci exponovaných svazích a při jihovýchodním okraji parku. Jádrová, přírodní, dle běžné interpretace bezzásahová a tedy se zachováním světlých lesů a bezlesí dlouhodobě

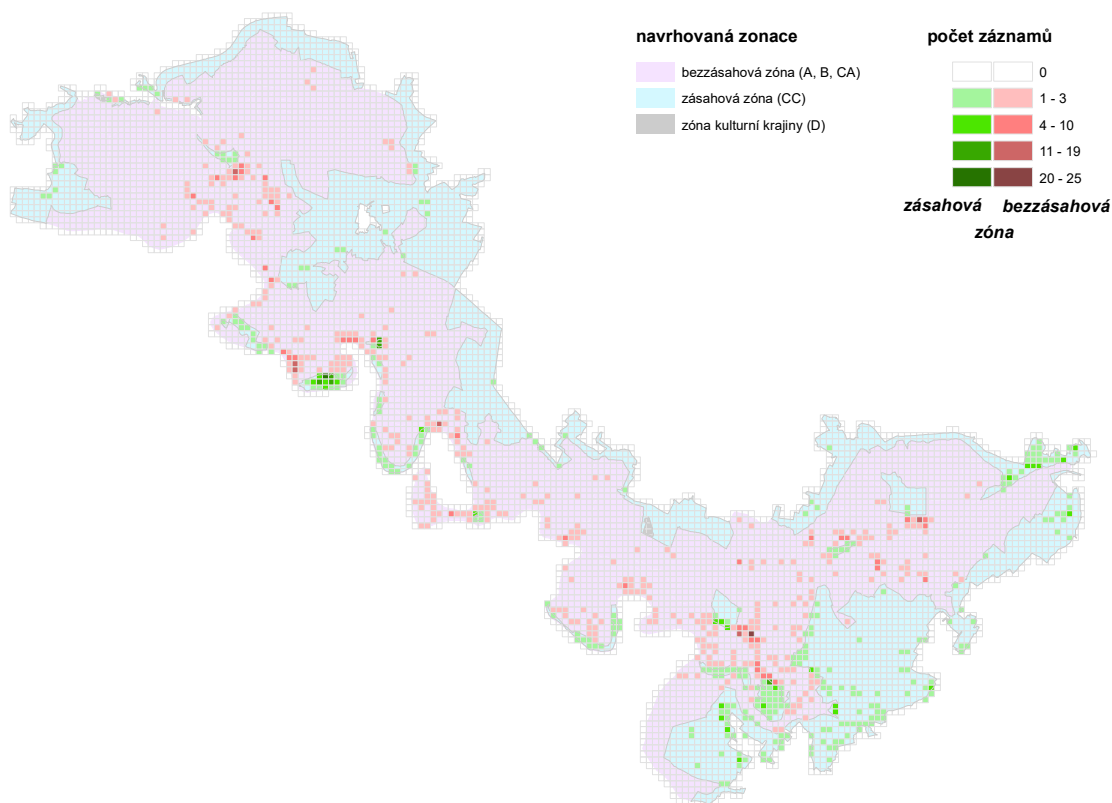
neslučitelná zóna však zahrnuje většinu kaňonu. Výjimkou jsou drobné nejčinnější plochy světlin a nivní louky. Přírodní zóna tak odděluje a tedy fragmentuje plochy bezlesí a řídkolesí jižně a severně od kaňonu (vřesoviště na jihu a Mašovická střelnice v ochranném pásmu NP). Zóna trvalé péče o biodiverzitu byla vytyčena hlavně kolem obcí a při okrajích parku. Krom jihovýchodu parku se vylišení této zóny prakticky míjí s přítomností fenoménů, které trvalou péči potřebují. Které cenné světlomilné organizmy byly důvodem zařazení severního okraje parku a rozsáhlých ploch v okolí Čížova a Lukova do zóny trvalé péče o biodiverzitu? Ze 492 ha světlých lesů, které v NP Podyjí najdeme, byla do „zóny soustředěné péče s cílem ochrany biodiverzity“ zařazena necelá polovina (225 ha). Její podstatnou část (77,3 ha) navíc tvoří nedávná bezlesí zarůstající světlými lesy, kde je žádoucí spíše obnova bezlesí. V přírodní zóně, mimochodem, skončila také velmi podstatná část podyjských pařezin, tedy odedávna intenzivně využívaných světlých lesů.

Tesařík obrovský, předmět ochrany NP a EVL Podyjí, vyžaduje staré, osluněné duby. Těžiště jeho výskytu v Podyjí tvoří světlé lesy, které existovaly už v r. 1938, v dnešních hustých lesích je koncentrován na plochách, které byly v r. 1938 světlým lesem. Světlého lesa bylo ve 30. letech asi 1500 ha, tesařík proto dnes obývá zhruba čtvrtinu parku. Stávající rozloha světlých lesů je sotva třetinová. Z 351 dubů osídlených tímto broukem, které jsme v NP Podyjí našli, se jich v přírodní zóně nachází 253 (72 %). Navržená zonace tak pro předmět ochrany NP zřejmě bude mít fatální důsledky. Již Plán péče o NP Podyjí 2012–2020 přitom uvádí „zarůstání světlin, zahušťování lesních porostů“ jako „problém“ pro tesaříka obrovského. Jako „žádoucí změnu managementu“ pak uvádí „prosvětlování lesních okrajů, udržení světlin či sníženího zakmenění, případně pařezinové hospodaření a lesní pastva“.

Jeřáby podrodu *Aria* tvoří v NP Podyjí složitý komplex několika druhů. Za endemity jsou považovány jeřáb podyjský a jeřáb kornoutolistý. Prvého je v NP Podyjí známo 11 exemplářů na dvou lokalitách, druhého pak asi 150 jedinců. Jde o světlomilné dřeviny vyžadující opakující se mírné disturbance (pařeziny a pastevní lesy) nebo naopak stabilní, ale stresu vystavené prostředí (skály, sutě). V jejich populacích dominují staří jedinci, zmlazení téměř chybí (Lepší et



Mapa NP Podyjí s vyznačením zonace a polohy enkláv světlých lesů a lesostepí mapovaných podle leteckých snímků z r. 2014 (bližší info v Miklín at al. 2016, Thayensia). Zóna přírodní, přírodě blízká a zóna soustředěné péče s cílem umožnění přírodních procesů, které jsou uváděny jako bezzásahové a výhledově bezzásahové, jsou fialové. Zóna soustředěné péče k zachování biologické rozmanitosti je světle modrá. Nová zonace ponechává rozsáhlé plochy světlých lesů na milost sukcesí a eutrofizaci. Jejich jedinou nadějí vidí správce území ve výkyvech počasí a klimatické změně. Další výrazný úbytek světlých lesů zlikviduje velkou část toho, co se v Podyjí z jejich bioty zatím dochovalo.



Světломilná biota NP Podyjí a zonace. Síťová mapa ukazuje lokalizaci a počty záznamů světlomilných druhů rostlin a živočichů v NP Podyjí a to, zda místo jejich výskytu padlo do zóny péče o biodiverzitu, nebo je v zóně aktuálně či výhledově bezzásahové. Zahrnuta je užovka stromová, tesařík obrovský, jeřáby podrodu *Aria*, křivatec český a některé další ochranně významné světlomilné druhy rostlin.

České jméno	Druh	Poslední rok výskytu
bourovec dubový	<i>Lasiocampa quercus</i>	2008
přástevník starčkový	<i>Tyria jacobaeae</i>	2008
přástevník angreštový	<i>Rhyaria purpurata</i>	2004
soumračník kruhoskvrnný	<i>Spialia orbifer</i>	1998
štětconoš smrkový	<i>Calliteara abietis</i>	1997
dlouhozobka chrastavcová	<i>Hemaris tityus</i>	1997
okáč metlicový	<i>Hipparchia semele</i>	1997
přástevník kopřivový	<i>Spilosoma urticae</i>	1997
bourovec měsíčitý	<i>Cosmotriche lobulina</i>	1994
okáč šedohnědý	<i>Hyponephele lycaon</i>	1994
hnědásek diviznový	<i>Melitaea phoebe</i>	2 pol. 20. st., zálet 2011
bělásek ovocný	<i>Aporia crataegi</i>	2 pol. 20. st., zálet 2004
modrásek východní	<i>Pseudophilotes vicrama</i>	1989
ostruháček česvinový	<i>Satyrium ilicis</i>	1988
hrotnokřídlec zahradní	<i>Pharmacis lupulina</i>	1978
hřbetozubec tmavý	<i>Notodonta torva</i>	1969
lišejníkovec tečkovaný	<i>Setina irrorella</i>	1968
přástevník smuteční	<i>Phragmatobia luctifera</i>	1942
žlutásek barvoměnný	<i>Colias myrmidone</i>	1941
okáč kluběnkový	<i>Erebia aethiops</i>	1940
okáč skalní	<i>Chazara briseis</i>	1939
hnědásek jižní	<i>Melitaea trivisa</i>	1939
lišaj dubový	<i>Marumba quercus</i>	1938
hnědásek rozrazilový	<i>Melitaea diamina</i>	1937
bělopásek hrachorový	<i>Neptis sappho</i>	1937
babočka vrbová	<i>Nymphalis xanthomelas</i>	1937
perleťovec maceškový	<i>Argynnis niobe</i>	1936
modrásek komonicev	<i>Polyommatus dorylas</i>	1936
vřetenuška mateřídoušková	<i>Zygaena purpuralis</i>	1936
jasoň červenooký	<i>Parnassius apollo</i>	1928
vřetenuška chrastavcová	<i>Zygaena osterodensis</i>	1928
drvopleň cibulový	<i>Dyspessa ulula</i>	1924
okáč písečný	<i>Hipparchia statilinus</i>	1921
modrásek černoskvrnný	<i>Phengaris arion</i>	1912
okáč černohnědý	<i>Erebia ligea</i>	1898

Tabulka 1 Seznam denních a velkých nočních motýlů, kteří z území NP vymizeli. Žlutě označené druhy vymizely po vyhlášení národního parku (zdroj: Mapování a ochrana motýlů České republiky - ENTÚ BC AV ČR a Nálezová data ochrany přírody - AOPK ČR)

Lepší, 2016). Jeřáby navíc rostou ve střední a západní části parku, kde se s aktivní péčí prakticky nepočítá. I skalnaté partie kaňonu Dyje přitom rychle zarůstají, jak dokazuje formulace v platném plánu péče: „Z hlediska možností hnízdění velkých sokolovitých dravců ... představuje zásadní problém pokračující zarůstání vhodných skal a potenciálních hnízdních míst, a naproti tomu žádné prosvětlování.“ Z území NP je známo celkem 303 jedinců jeřábů podrodu *Aria*. Jen 98 z nich spadá do zóny soustředěné péče s cílem ochrany biodiverzity. Už stávající situace prakticky neumožňuje jeřábům zmlazovat a tedy dlouhodobě přežít. Navržená zonace situaci dále zhorší. Křivatec český je zvláště chráněný, silně ohrožený druh krátkostébelných stepí a lesostepí. Na území NP Podyjí je známo celkem 58 ploch s výskytem tohoto druhu. Většina (30) spadá do zóny přírodní, kde je pravděpodobné jejich vymizení.

Velkým problémem je také plošný spad dusíku. Postupující eutrofizace parku urychluje zarůstání a degradaci cenné vegetace živinami chudých stanovišť, například skalních stepí a lesostepí. Řešením je průběžné odstraňování živin. Správa ale nestíhá ani tam, kde zasahovat může. A na dalších lokalitách si možnost s pracovat živinami zonací znemožňuje. Hrozí tak nejen úbytek křivatec českého, ale degradace vegetace cenných partií kaňonu řeky Dyje zařazených do této zóny.

Čtenář sám nechť posoudí, nakolik je nová zonace, která má situaci na 15 let „zabetonovat“, účinným nástrojem ochrany biodiverzity, jak tvrdí autoři článku „Nová zonace Národního parku Podyjí“ v minulém čísle.

ZÁVĚR

Dlouhodobé změny krajinného pokryvu udělaly z NP Podyjí náš zřejmě nejohroženější národní park. Respektive, park s nejohro-

ženější přírodou. Jinak je to park bezproblémový až vzorový. Žádný kůrovec ani sjezdovky, obyvatelstvo si nestěžuje. To jen ptáci, motýli, sem tam nějaký ten předmět ochrany parku, množství ohrožených rostlin a pár téměř endemických stromů má nějaký problém. A s nimi několik naivních přírodovědců, kteří si myslí, že v národním parku by se měla chránit příroda.

Dopad dlouhodobých a stále postupujících změn vegetace bude tím tvrdší, čím déle se Správa NP a příslušný rezort budou tvářit, že žádný problém neexistuje. Podstatná část území (minimálně třetina, možná polovina) klidně může být ponechána bez zásahu. Ale při rozhodování, kde k tomu má dojít, je třeba respektovat distribuci a potřeby bioty svěřeného území. Správa musí o této problematice vést odbornou diskusi, nikoli ignorovat vše, co jí „nejde pod nos“. Při stávající neschopnosti nebo neochotě Správy zajistit potřebnou péči na relevantních rozlohách je však jakákoli diskuse o podobě zonace vlastně zbytečná. Bez zásadní změny postojů a přístupu k péči o svěřené území bude i většina zásahových ploch parku nadále fakticky bezzásahová. Na stránkách časopisu *Vesmír* (4/2019) prezentovaná víra, že lesy parku se už nebudou dále zapojovat, nemá oporu v realitě. Tamtéž prezentované „samovolné proředění porostů“, které může „periodicky zajistit klimatická změna“, uváděné jako možná spása světlomilné bioty parku, může být jistou nadějí. Jenže uschlý les není step ani lesostep. A Správa národního parku tak vlastně deklarovala, že spoléhá na to, že ochranu přírodního dědictví parku za ni a místo ní zajistí postupující klimatická změna. Už v ochraně tesařika obrovského přitom hodlá spoléhat na jihomoravské luhy a státní Lesy ČR (Vrška, FOP 1/2016). Na koho a co ještě hodlá zodpovědnost za ochranu svěřené přírody přenést?

NP Podyjí zoufale potřebuje návrat přírodních procesů, které zásadním způsobem utvářely jeho dnešní biotu. Prosazení pasivy a zejména ohně nebude snadné. Ale právě od toho národní parky máme. Když už se podařilo prosadit nezbytnou svobodu pro šumavské kůrovce, mělo by být zajištění vhodného režimu disturbancí v NP Podyjí vlastně „malina“. Pokud jeho Správa začne využívat adekvátní nástroje a zdroje, které jsou po ruce. Jenže, jaká je pravděpodobnost, že stávající vedení bude alespoň trochu chtít?

ZKUŠENOST ZE ZAHRANIČÍ

ROZHOVOR S BÁRBARA PAIS

MICHAEL HOŠEK



BÁRBARA PAIS

Je zodpovědná za veškerou komunikaci sítě EUROPARC, pořádá akce a webináře, vede komunikační workshopy, spravuje sociální síť a je zodpovědná za digitální a tištěné publikace. Sleduje také komunikační a marketingové aktivity Evropské charty udržitelného cestovního ruchu v chráněných oblastech a je hlasem Manifestu mládeže EUROPARC.

Čím si myslíte, že je komunikace o přírodě specifická? Jakým způsobem doporučujete úspěšně sdílet ochranné myšlenky a informace se společností?

K ochraně přírody se v posledních desetiletích přistupuje především na základě faktů a výsledků vědeckého výzkumu. Je to sice naprosto nezbytný základ pro práci ochránců, ovšem tyto informace jsou často nepochopitelné těm, kteří nemají specializované vzdělání, a tím pádem nemohou oslovit širokou veřejnost. Uvědoměním si, kdo je naším publikem, a přizpůsobením informací jeho potřebám a schopnostem pochopit naše sdělení, pomůže zvýšit efektivitu komunikace. Ale to je jen jedna část řešení.

V posledních letech se posunulo naše poznání o tom, co skutečně ovlivňuje lidské postoje a procesy rozhodování. A ochránci se snaží tyto procesy krmit fakty, protože doufají, že zvýšením informovanosti o tom, co je v sázce, je možné ovlivnit pro-environmentální chování. Ovšem většina lidských rozhodnutí je ve výsledku řízená instinkty a nevědomými emočními vazbami.

Je potřeba zasáhnout lidské emoce a přestat pouze oslovovat lidské raciono. V prvním kroku si musíme nadefinovat, jaké změny chování chceme docílit. Pak už je to o nalezení nových cest, jak emocionálně propojit cílovou skupinu s naším sdělením. Použití metod, které člověka vtáhnou, například vyprávění příběhů, může pomoci komunikačním specialistům připravit obsah, se kterým se mohou lidé sami ztotožnit. Zvýšením osobního zapojení, předložení naděje místo o ztráty a ukázáním, že každý může přispět ke změně, jsou prokazatelně lepší způsoby, jak ovlivnit pro-environmentální vnímání.

Jaké jsou Vaše zkušenosti z EUROPARCU? Co se povedlo v posledních letech? A co byste změnila nebo co byste změnila, kdybyste mohla?

EUROPARC Federation, největší asociace chráněných území v Evropě, je zaměřená na poskytování podpory a služeb svým členům. Naše práce sahá od tvorby odborných nástrojů, podporujících efektivní ochranu přírody, přes příležitosti pro výměnu zkušeností a reprezentaci jejich zájmů před institucemi Evropské unie. Z pohledu komunikačního to znamená, že EUROPARC není zaměřený navenek, ale spíše na podporu ochránců a institucí spravujících chráněná území.

Přesto jsme v posledních pár letech byli schopni zvýšit vliv práce Federace díky pečlivě připraveným sdělením a promyšlenému využití sociálních médií. Zaujali jsme nové publikum a zviditelnili jsme práci našich členů. Od počátku mého působení v EUROPARCU jsme se soustředili na vytváření kvalitního obsahu, který jsme podpořili kreativními komunikačními nástroji. Věřím, že je zde prostor pro naplňování slibu EUROPARCU, že bude hlasem chráněných území. Proto úzce spolupracujeme s našimi členy, abychom našli příklady dobré praxe a rozuměli hlavním výzvám, kterým chráněná území čelí. Vytváříme dostupné příležitosti jak sdílet zkušenosti, například EUROPARC webináře nebo tzv. Knowledge Hub, což přispívá jak k lepšímu propojení členů, tak k řešení jejich problémů. Nyní se chystám pracovat na zlepšování kapacit v komunikaci, které často na správách chráněných území chybí, a proto představují jednu ze současných priorit Federace.

Co má největší komunikační potenciál v rámci Federace?

Jednou z nejlepších příležitostí, jak ukázat význam zdravých ekosystémů a roli chráněných území pro ochranu našeho přírodního dědictví, je tzv. Evropský den národních parků (European Day of Parks). Každoročně vybízíme naše členy z celé Evropy, aby při této příležitosti uspořádali kolem 24. května akce pro veřejnost.



Evropský den chráněných území, mediálně nejúspěšnější nástroj EUROPARC Federation s každoročně se zvyšujícím zájmem veřejnosti i médií. Více informací: <https://www.europarc.org/nature/european-day-of-parks/>.

Chráněná území mohou oslovovat místní komunitu a nabízet jim chvíle zábavy i zamýšlení v přírodě, což zvyšuje pozitivní propojení a podporuje pocit sounáležitosti s životním prostředím, a tedy i ochoty jej chránit. Proto potřebujeme, aby se každý evropský národní park, lokalita Natury 2000 či jakékoliv jiné chráněné území, připojilo k oslavě a zapojilo svou komunitu. To není jen úkol pro EUROPARC samotný, to je spolupráce, která potřebuje celoevropskou podporu a zapojení. Zveme všechna chráněná území, aby se připojila – více informací naleznete [zde](#).

Jak se mění přístup mladé generace? Jak bychom měli změnit způsob komunikace s ní?

Mladí lidé jsou aktivní, dynamičtí, energičtí, ale především touží mít přímý vliv a změnit *status quo*. Vynikajícím příkladem, jak jsou mladí lidé ochotni zapojit se do ochrany naší planety, jsou „Pátky pro budoucnost“. Takže co můžeme udělat pro zlepšení jejich propojení s přírodou?

Potřebujeme jim nabídnout reálné příležitosti, jak se zapojit do ochranné práce. A tady mohou chráněné oblasti hrát zásadní roli. Jen pár nápadů - pozvěte je, aby pomáhali strážcům chráněného území, zapojili se do úklidových projektů nebo pracovních táborů, monitorovali druhy v rámci „občanské vědy“. Důležité je, aby mladí lidé viděli a pochopili, že jsou součástí řešení, a dostali příležitost mít přímý dopad.

Mladí (i dospělí) ztrácejí naději, když naslouchají informacím o současné ztrátě

biodiverzity. Problémy se z pohledu jednotlivce jeví obrovské a neřešitelné. Musíme toto vnímání změnit. Pomoci může například navázat spolupráci s místními školami, podpořit je v přípravě a uskutečňování dlouhodobějších reálných projektů, čímž se zmírní existující environmentální problémy v rámci komunity a vzbudí v dětech hrdość a pocit propojení. Navíc podpoří snahu změnit environmentální vnímání odspodu – od mladých směrem k jejich rodičům.

Sociální média je potřeba využít k tomu, aby pro mladé lidi byla komunikace o přírodě přirozená a běžná. Povzbudte jejich zvědavost vtipným a inspirujícím obsahem, vyzvěte je, aby s ostatními sdíleli přírodu ve svém okolí, zapojte je, aby se stali ambasadory přírody pro mladší generaci. Mladí lidé jsou vášniví – jen jim poskytneme odborné vedení a vytvoříme správné příležitosti, aby se s přírodou propojili.

Mohla byste s námi sdílet pár svých osobních doporučení pro budoucnost?

1. Zaměřte se na ty změny chování, kterých chcete dosáhnout – to je startovní bod pro vytváření vašeho poselství.
2. Vytvořte inteligentní a cílenou komunikaci – jedna komunikační linie pro všechny se už dnes nedá využít. Vytvořte rozdílné obsahy pro svá klíčová publika, dodejte je ve správný moment vhodnými kanály a následně měřte jejich dopad.
3. Vytvářejte mezioborové týmy – příroda potřebuje stejně přírodovědců jako humanitních vědců.
4. Podporujte lidi, se kterými pracujete –

možná je ve vašem týmu vynikající řečník, kterému ještě nebyl poskytnut přístup k účtu na sociálních médiích.

5. Umožněte lidem vzdělávat se. Hledejte příležitosti, jak zlepšovat kapacity v tzv. měkkých dovednostech a kreativním uvažování.

6. Podporujte rezonanci a propojení, umožněte lidem identifikovat se s vaším poselstvím a dejte jim aktivní roli.

7. Zapojte mladé lidi do vaší činnosti – oni jsou naše budoucnost.

A teď jedna osobní otázka – proč jste si vybrala práci právě v komunikaci o ochraně přírody?

V životě každého člověka je okamžik, kdy čelíme stejné otázce: co chci dělat? Když jsem odpromovala v oboru komunikace a PR a měla jsem zkušenosti s prací v soukromém sektoru, vnímala jsem přírodu a udržitelnost jako jediná témata, které má smysl komunikovat.

Přání uplatnit mé schopnosti k tomu, aby měly pozitivní dopad na naši planetu, mě přinutilo specializovat se v oboru trvalé udržitelnosti. Odtud už to byl krátký, ale rozhodující krok – vedla jsem oddělení komunikace v přírodní rezervaci v Portugalsku. Mohla jsem zažívat práci v terénu a to na mě mělo velký vliv. Prostoupilo mnou silné propojení s přírodou. Její ochrana se stala mým osobním cílem.

Podpora pro-environmentálního vnímání a chování skrze efektivní komunikaci je můj příspěvek k zelenější a zdravější planetě.

Děkuji za rozhovor.

FÓRUM OCHRANY PŘÍRODY představuje svobodný myšlenkový prostor založený na aktivním přístupu, vzájemné toleranci a schopnosti účastníků shodnout se na konsensuálních výstupech.

FÓRUM poskytuje prostor k diskusi, předávání poznatků a hledání řešení v různých aktivitách ochrany přírody. Zajišťuje svobodné vyjadřování názorů svých členů bez politických či institucionálních vlivů.

Fungování je založeno na permanentní názorové platformě v rámci provozu internetových stránek, na pravidelném setkávání a vydávání tohoto časopisu.

PODPOŘTE NAŠI ČINNOST

Snažíme se naše aktivity poskytovat zájemcům zdarma, což se daří díky projektům a další podpoře. Do budoucna se ale neobejdeme bez Vaší pomoci.

Vaše příspěvky můžete posílat na účet 2200318661/2010, použijte variabilní symbol 333.

DĚKUJEME VÁM