

Fórum ochrany přírody

- / PLÁNY PÉČE
- / ÚSKALÍ A ZKUŠENOSTI
- / NOVÁ ZONACE NP PODYJÍ

01
2019



Vážení čtenáři a čtenářky,

tématem tohoto čísla jsou plánovací dokumenty v ochraně přírody. Jak je z příspěvků autorů zřejmé, je to téma, které je mezi ochranáři dostatečně známé. Jsou nám představeny zkušenosti především se zpracováním plánů péče o zvláště chráněná území. Ale i první poznatky se zpracováním souhrnů doporučených opatření pro lokality soustavy Natura 200. Dozvíme se něco i o novince v plánovací dokumentaci, kterou je zpracování zásad péče o národní park.

Plány péče všeobecně vnímáme jako standardní nástroj, se kterým umíme pracovat. Přesto je patrné, že i v přípravě a zpracování dalších plánů péče je pořád ještě velký prostor pro zlepšení. K dispozici máme moderní prostředky, ať už je to využití nástrojů GIS nebo on-line přístup k vlastnickým evidencím či stále rostoucí počet náleзовých dat. Také je možná čas se zamyslet i nad případnými změnami v legislativě – například v lesním právu bych za přirozené považoval nahrazení lesního hospodářského plánu v chráněných územích, kde jsou lesní ekosystémy předmětem ochrany, právě plánem péče. To vše nás jistě může dovést i k myšlence modernější podoby plánů péče. Méně pozornosti bude věnováno popisné části a dokument se o to více soustředí na vlastní návrhy opatření. Dovedu si tak představit plán péče s neomezenou platností, který bude zachovávat informace o průběžném vývoji stavu předmětů ochrany a plánovaných a realizovaných opatřeních a zároveň bude průběžně doplňován o nové informace, hodnocení péče a návrhy dalšího postupu.

V čísle naleznete i celou řadu dalších zajímavých článků, například o nové zonaci NP Podyjí, a tak zbývá jen popřát příjemné čtení a inspiraci!

Jaroslav Obermajer

Agentura ochrany přírody a krajiny ČR

OBSAH

// EDITORIAL

Jaroslav Obermajer

2

// AKTUALITY A ZAJÍMAVOSTI

Evropská komise posuzuje Rámcovou směrnici o vodách

Vlastimil Karlík

3

Líhnutí lososů v Kamenici v inkubačních schránkách

Jiří Křesina

3

O sčítání ptáků na krmítkách

Petr Voříšek

4

Konference Ochrana ohrožených druhů v praxi

Simona Poláková

4

Zoologické dny opětovně v Brně

Simona Poláková

4

První integrovaný projekt LIFE v ČR cílí na péči o druhy

a stanoviště chráněné soustavou Natura 2000

Tereza Kušnířová, Petr Havel

5

// VÝSTUPY ZE SETKÁNÍ FÓRA

Sušně padnoucí nový kabát

Jan Dušek

6

// ANALÝZY A KOMENTÁŘE

Co jsou souhrny doporučených opatření?

Pavčina Kuncová, Tereza Kušnířová

8

Vybrané postřehy z praxe k plánům péče o přírodní

rezervace a přírodní památky

Jaroslav Knotek

13

Plány péče o maloplošná zvláště chráněná území

v praxi orgánu ochrany přírody

Radek Kouřík

17

Plány péče potřebují odborný pohled i regionální souvislosti

Ester Ekrťová

21

Historie plánovací dokumentace v Národním parku Podyjí

Lenka Reiterová

24

Plány péče – formální nutnost nebo objektivní potřeba?

Jindřich Chlapek

28

Plánování a zajišťování péče o zvláště chráněná území pohledem

pracovníků Krajského úřadu Ústeckého kraje

Radovan Douša

31

Péče o tetřívka obecného

Ondřej Volf

36

Plány péče o CHKO v Gruzii

Jindřich Chlapek, Jiří Flousek, Michael Hošek

38

Nová zonace Národního parku Podyjí

Lenka Reiterová, Tomáš Rothrockl

42

// ROZHOVOR

Plány péče na Křivoklátsku

Jaroslav Obermajer, rozhovor s Pavlem Mouchou

46

*Záplava květů bledule jarní v PR Velká a malá olšina by se nemohla rozvinout, pokud by se lesnické hospodaření nepřizpůsobilo požadavkům plánu péče.
Foto Radek Kouřík*

Fórum ochrany přírody 1/2019 ● ročník 6 ● vychází elektronicky 4x ročně ●
zdarma ● vydává Fórum ochrany přírody, Slezská 125, 130 00 Praha 3 ●
IČO 227 19 466 ● redaktorka Markéta Dušková ● grafický návrh a úprava
Edita Hrubešová ● redakční rada Jan Dušek, Michael Hošek, Jaroslav Obermajer,
Simona Poláková, Tomáš Rothrockl, Petr Roth a David Storch ●
kontakt: info@forumochranyprirody.cz, +420 604 503 856 ●
ISSN 2336-5056 ● číslo vychází 31. 1. 2019

EVROPSKÁ KOMISE POSUZUJE RÁMCOVOU SMĚRNICI O VODÁCH

Když byla v roce 2000 přijata Rámcová směrnice o vodní politice (2000/60/ES), byla vítána jako zásadní průlom v ekologické legislativě v oblasti ochrany vod. Stanovila ambiciózní cíl: dosáhnout dobrého ekologického stavu všech vodních útvarů do roku 2015, s možnými odůvodněnými výjimkami nejpozději do roku 2027. Naplnění tohoto cíle zatím zůstává za očekáváním – v dobrém stavu je pouze asi 40 % útvarů povrchových vod. Přesto znamenala implementace této směrnice výrazné zlepšení zejména jakosti vody.

V současné době však hrozí její významné oslabení.

Rámcová směrnice prochází od října 2017 procesem posuzování její adekvátnosti. Od září 2018 tento proces postoupil do fáze veřejných konzultací, které budou trvat do konce února 2019. V dosavadním procesu byly ze strany některých členských států a lobbistických skupin zaznamenány snahy řešit potíže s implementací oslabením samotné směrnice. Světový fond ochrany přírody (WWF) ve spolupráci s více než stovkou nevládních organizací proto zahájil

kampaň na obranu této směrnice. V České republice je partnerem WWF spolek Arnika. Na [její stránce](#) je možné odeslat předvyplněný dotazník požadující zachování Rámcové směrnice o vodách a zlepšení její implementace přímo Evropské komisi. Před odesláním máte samozřejmě možnost si připravené odpovědi pročíst. Pokud byste chtěli poslat vyplnit dotazník individuálně, najdete jej [zde](#).

Vlastimil Karlík



JARNÍ SETKÁNÍ FOP

Výjezdní setkání Fóra ochrany přírody - s odbornou exkurzí **DO OBLASTI SOUTOK** a ubytováním v Lanžhotě - se připravuje na **12. až 14. 4. 2019.**

Podrobnější informace o formátu setkání, programu a organizaci akce zveřejníme na webových stránkách FOP co nejdříve.



LÍHNUTÍ LOSOSŮ V KAMENICI V INKUBAČNÍCH SCHRÁNKÁCH



Instalace inkubačního boxu. Foto Tomáš Salov

Losos ve volné přírodě prožívá pozoruhodný život. Líhne se z jiker na horních tocích divokých řek a zde také prožije první dva roky svého života. Poté odplouvá na dlouhou cestu do moře, kde má k dispozici

mnohem více potravy. Po dosažení dospělosti se vydává na cestu zpět do míst, kde se narodil, aby dal základ nové generaci. Cestu do moře a zpět může za svůj život několikrát zopakovat.

Na cestě na něj ale číhá řada nebezpečí a nástrah, od hladových predátorů až po umělé překážky vybudované člověkem (jezy, hráze a zdymadla). Některé z nich se postupně daří odstraňovat nebo zajistit tak, aby rybám nebránily v jejich putování. Aby se však losos vrátil i do naší volné přírody, je nutné znovu založit několik generací, které vyrostou v našich řekách. Vědecké práce přitom dokazují, že největší šanci na úspěch má, když se ryba ve své „domovské“ řece vykulí už z jiker.

Není to ale tak jednoduché. Jikry musí mít kvalitní genetický původ, potřebují dostatečnou ochranu před predátory (s radostí by si na nich pochutnali třeba pstruzi) a musí být zajištěny proti dalším nepříznivým vlivům. Proto jsou v rámci organizace Beleco vyvíjeny a testovány speciální boxy, které umožní bezpečně líhnouti nových generací lososí populace.

V povodí řeky Kamenice jsou aktuálně nainstalované inkubační schránky, ve kterých se budou inkubovat jikry lososa obecného. Do schránek se vloží 100.000 kusů jiker na přelomu ledna a února, inkubovat se budou přibližně 10 týdnů, než se z nich začne kulit váčkový plůdek. Z důvodu zabezpečení budou lokality s inkubačními schránkami kontinuálně monitorovány fotopastmi s online přenosem. Tento způsob odchovu jiker a plůdku lososa zajistí malým lososům dobře vyvinutý tzv. homing, vlastnost, která pomáhá dospělým rybám při návratu z moře do mateřského toku za účelem rozmnožování. Jedná se o jedinečný projekt v ČR, který by měl přispět k probíhající repatriaci lososa do povodí řeky Labe.

Projekt můžete [finančně podpořit](#).

Tento projekt je spolufinancován Evropskou unií - Evropským fondem pro regionální rozvoj v rámci Operačního programu Životní prostředí.

Jiří Křesina



O SČÍTÁNÍ PTÁKŮ NA KRMÍTKÁCH

O prvním lednovém víkendu roku 2019 proběhlo historicky první sčítání ptáků na krmítkách. Téměř 14 tisíc většinou laických pozorovatelů odeslalo výsledky z více než 10 tisíc sčítání. Z hlediska zájmu veřejnosti je to jistě úspěch. Zda se tento úspěch podaří zopakovat v dalších letech (počítá se s každoročním opakováním), ukáže čas. Stejně tak se ukáže, jaké poznatky sčítání přinese. Metodika je sice velmi jednoduchá, stále však standardizovaná, a tak se za několik let můžeme těšit i na informace o změnách početnosti vybraných druhů, snad bude možno analyzovat vliv počasí na výskyt ptáků na krmítkách apod. Zapojení široké veřejnosti s sebou nese i rizika chybných údajů, s nimi by však mělo být možno se při zpracování dat vypořádat. Alespoň zkušenosti z podobných programů ze zahraničí tomu nasvědčují. Podmínkou je alespoň minimální míra standardizace, kvalitní databáze a komunikace s pozorovateli. Jelikož vedle populárního sčítání na krmítkách monitorujeme ptáky v hnízd-



Do sčítání ptáků 4.-6. ledna se zapojilo přes 13 tisíc lidí. Foto Zuzana Pernicová

ním období a od letoška i v zimě v rámci sofistikovanějších programů (Jednotný program sčítání ptáků a Liniové sčítání druhů), máme naději, že za pár let budeme mít kromě kvalitních údajů o změnách početnosti hnízdních populací lepší údaje i o ptácích v zimě. Pak by se snad i hůře

mělo dařit nepodloženým zprávám z naší přírody. Třeba o tom, že kosi jsou vinou viru Usutu na vyhynutí.

Petr Voříšek

KONFERENCE OCHRANA OHROŽENÝCH DRUHŮ V PRAXI

Dne 5. února 2019 se na v Praze uskuteční konference Ochrana ohrožených druhů v praxi, kterou pořádá Fakulta životního prostředí ČZU v Praze a AOPK ČR. Jedná se již o páté pokračování setkání k vybraným otázkám praktické ochrany přírody. Dopolední část se bude věnovat více legislativní a finanční stránce druhové ochrany, ať už analýze současného stavu (D. Lacina a J. Šíma), územně analytickým podkla-

dům (K. Chobot a V. Hlaváč), stanoviskům ochrany přírody k LHP (P. Kolibáč) či ekonomickým nástrojům (P. Štěrba) a společné zemědělské politice (K. Čámská a V. Zámečník). Odpolední část bude zaměřena na nástroje aktivní druhové ochrany (J. Jelínková) a některé praktické příklady – hnědáka osikového (V. John), tetřeva hlušce (V. Tomášek), hořečky mnohotvaré (P. Janečková), perlorodku říční

(O. Korábek) a vlka (L. Tomášková). Videozáznamy přednášek bude následně možné shlédnout na stránkách ČZU, kde už jsou i výstupy z loňské konference týkající se fragmentace krajiny.

Simona Poláková

ZOOLOGICKÉ DNY OPĚTOVNĚ V BRNĚ

Ve dnech 7. a 8. února 2019 se v Brně uskuteční konference Zoologické dny 2019. Je zaměřená především na primární výzkum, ale i praktičtí ochranáři si zde mohou najít zajímavá témata. Ve čtvrtek dopoledne proběhne sekce *Diverzita a ochrana obratlovců*, která se bude věnovat výskytu kočky divoké na moravsko-slovenském pomezí; současnému stavu rozšíření plcha velkého v Česku; interakci vlka s bobrem; novým metodám výzkumu sýslů; přípravě národní databáze záznamů z fotopastí a vlivu technických úprav na rybí společenstva malých vodních toků.

Ve stejnou dobu poběží v jiné přednáškové místnosti sekce *Antropogenní stanoviště a invaze bezobratlých*, kde se bude mimo jiné mluvit o dopadech trnovníku akátu na společenstva členovců lesních fragmentů v intenzivně obhospodařované zemědělské krajině či o tom, zda zelená poušť v okolí silnic a dálnic bude nadále zelenou pouští.

V pátek dopoledne budou v rámci sekce *Metody studia a ochrana bezobratlých* představeny výsledky studia vlivu ochrannářského managementu stepních biotopů přírodní památky Pláně a prosvětlení les-

ních porostů v jiných lokalitách na diverzitu pavouků.

Páteční odpoledne bude věnováno velkým šelmám - od představení interaktivního monitoringu vlka v Česku, jeho potravy a případné ztráty plachosti, přes nové poznatky o rysech v Moravském krasu a jeho česko-bavorsko-rakouské populaci až k medvědům na Moravě a Malé Fatře. Sborník konference je ke stažení zde.

Simona Poláková

PRVNÍ INTEGROVANÝ PROJEKT LIFE V ČR CÍLÍ NA PÉČI O DRUHY A STANOVIŠTĚ CHRÁNĚNÉ SOUSTAVOU NATURA 2000



Integrovaný projekt se zaměří mimo jiné na zlepšení komunikace s hospodáři na pozemcích v lokalitách soustavy Natura 2000. EVL Bílé Karpaty. Foto Petr Havel

V lednu odstartoval první český integrovaný projekt podpořený z programu LIFE. Osmiletý projekt za bezmála 500 milionů korun koordinovaný MŽP si klade za cíl zlepšit péči o soustavu Natura 2000 za současného posílení spolupráce s vlastníky půdy a hospodáři.

Z hlavních aktivit „Integrovaného projektu LIFE pro soustavu Natura 2000 v České republice“ (LIFE17 IPE/CZ/000005, LIFE-IP: N2K Revisited) lze jmenovat zavedení sledování stavu předmětů ochrany jednotlivých lokalit, péči o prioritizovaná území a vyhodnocení dopadu péče s následnou aktualizací plánovacích dokumentů. Dojde tak k posílení adaptability plánovacího cyklu lokalit a k účelnému vynakládání finančních

prostředků. Potřeby předmětů ochrany budou díky nově vytvořeným kapacitám na regionálních pracovištích AOPK ČR (partner projektu) diskutovány s místními hospodáři. Nedílnou součástí projektu bude i snaha mobilizovat dosud nevyužívané zdroje na péči o soustavu.

Kromě MŽP se na realizaci projektu budou podílet akademičtí partneři - Centrum pro otázky životního prostředí Univerzity Karlovy, Ústav výzkumu globální změny AV ČR (CzechGlobe) a Biologické centrum AV ČR (SoWa). Zaměří se především na otázku hodnocení přínosů soustavy Natura 2000, resp. ochrany přírody a ekosystémových služeb pro společnost.

Projekt implementuje tzv. Prioritní akční

rámec pro soustavu Natura 2000 v ČR 2014-2020, který stanovuje priority pro plnění směrnice o stanovištích a směrnice o ptácích. Projekt představuje dobrou příležitost podpory koncepční implementace evropských směrnic na ochranu přírody, zejména těch aspektů, kterým nebyla doposud věnována potřebná pozornost zejména z důvodu nedostatečných personálních kapacit veřejné správy.

Tereza Kušnířová, Petr Havel



SLUŠNĚ PADNOUCÍ NOVÝ KABÁT

JAN DUŠEK

ČTRNÁCTÝ DÍL CYKLU „SETKÁNÍ FÓRA OCHRANY PŘÍRODY“

Mgr. JAN DUŠEK

Ředitel Integra Consulting, pracuje v DHP Conservation, spolupracuje s řadou nevládních, veřejných i soukromých organizací. Zabývá se zejména ochranou vod a implementací směrnic o stanovištích. Stál u zrodu FOP a je v něm aktivní po celou dobu jeho činnosti.

Pro 13. setkání byl zvolen nový formát kolegiální konfrontace priorit Ministerstva životního prostředí (MŽP) s představami účastníků Fóra ochrany přírody. Pozvání přijali vedoucí pracovníci odboru druhové ochrany a implementace mezinárodních závazků a diskutovat s nimi do prostor Přírodovědecké fakulty Univerzity Karlovy v Praze přišlo 3. listopadu 2018 38 kolegů. Na úvod setkání vystoupili se svými prezentacemi zástupci pozvaného odboru MŽP a představili priority, kterým se plánují v následujícím období věnovat. Účastníci se tak mohli seznámit s vizí celého odboru a jednotlivých oddělení (oddělení druhové ochrany, oddělení soustavy Natura 2000 a oddělení mezinárodních úmluv). Následovaly diskuze rozdělené podle dílčích témat i společné plenární probírání klíčových otázek a problémů. Právě hlavní výsledky debat jsou prezentovány v tomto příspěvku.

ZMĚNY V DRUHOVÉ OCHRANĚ NA OBZORU

Hlavním tématem diskuzí k druhové ochraně se díky úvodní prezentaci stal ideový záměr změny pojetí druhové ochrany v rámci možné novely zákona o ochraně přírody a krajiny. Chráněné druhy by se podle tohoto návrhu mohly nově dělit na „přísně chráněné“ (s ochranou jedince i biotopu), „chráněné“ (ochrana klíčových prvků, orientovaná na ochranu jedinců, např. vlk)

a „částečně chráněné“ (ochrana zejména populace a biotopu, např. hmyz).

Při stanovování parametrů zákonné ochrany a výběru druhů do jednotlivých kategorií bude zapotřebí plně respektovat pojetí druhové ochrany podle směrnice o stanovištích a zajistit zachování její transpozice. Samotný výběr druhů do jednotlivých kategorií musí brát v potaz zejména jejich „ochranitelnost“, tedy možnost stanovit a naplnit ochranné podmínky ve prospěch druhu. Z ekologického pohledu je vhodné také uplatnění tzv. „deštníkového principu“. Ochrana biotopu chráněných druhů s sebou ponese potřebu vyřešit otázku způsobu udělení výjimek z ochranných podmínek těchto biotopů. Bude tedy nutné co nejpřesněji určit rozsah a formu ochrany a možných výjimek, a to i v souvislosti s dalšími legislativními nástroji (např. vodním zákonem). Při řízení o případném udělení výjimky bude podobně jako nyní potřeba pracovat se základními existujícími daty (NDOP) a speciálně získanými aktuálními údaji. Pro samotné provádění průzkumů, jejichž cílem je zjištění složení místních společenstev, musí být zvláštní systém povolování, který průzkumy umožní.

Účastníci Fóra ochrany přírody očekávají odpovídající metodické vedení, zejména ze strany MŽP a AOPK ČR, a to včetně zajištění komplexních školení pro odpovědné orgány ochrany přírody.



Setkání se neslo konstruktivním duchem. Foto Simona Poláková

Diskutující se společně zamysleli nad klíčovými kritérii pro výběr chráněných druhů pro záchranné programy. Mezi ty patří:

- **financovatelnost** – namísto systémového řešení se hledají zdroje pro (často velmi nákladné) projekty
- **metapopulační charakter** – možnosti ochrany v širší krajině
- **vazba na červené seznamy nebo kategorie zvláště chráněných druhů**
- **vazba na ohrožené biotopy** – zajištění komplexní ochrany
- **vazba na mezinárodní úmluvy**
- **možnost využití příkladů dobré praxe** (např. ze zahraničí)
- **možnost zapojení místních aktérů** (včetně místních akčních skupin)

ŠIRŠÍ SOUVISLOSTI OCHRANY DRUHŮ

Zůstává otázkou, jak bude v případě novely zákona vhodné dále naložit s nástroji ochrany. Například významné krajinné prvky jsou účastníky Fóra považovány za dobrý nástroj, i když přetrvávají problémy s jeho uplatněním (včetně aplikace „ekologicko-stabilizační funkce“).

Synergie s druhovou ochranou je možno využít i v případě otázek spojených se společnou zemědělskou politikou a krajinným plánováním, kde by ochrana přírody měla být náročnější v kladených požadavcích. Z pohledu širších ekologických vazeb je potřeba se zabývat zejména potřebou zadržování vody v krajině. Kupříkladu Národní akční plán adaptace na změnu klimatu ale obsahuje příležitosti i rizika a přináší řadu nelehkých otázek (např. má smysl budovat rybník v mokřadní louce?). Otázkou zůstává možné využití hodnocení ekosystémových služeb.

V rámci územního plánování je vhodné ponechávat „ostatní plochy“, a to s ohledem na zdanění i širší možnosti různorodého managementu (např. pastvy koz).

V souvislosti se zemědělskou politikou účastníci diskutovali možnosti ovlivnění nastavení a praktického využití prioritního akčního rámce (Priority Action Framework, „PAF“), eko-schémat nebo agroenvironmentálně-klimatických opatření včetně jejich monitoringu. Shoda panuje na potřebě zvýšené kontroly činnosti zemědělských subjektů (např. ze strany ČIŽP), kterou je potřeba více zaměřit na větší zemědělské podniky (prozatím chybí personální kapacity i finance).

VĚCNĚ TVÁ – NATURA

Dalším diskutovaným okruhem byla Natura 2000. Obecným problémem implementace ochrany této soustavy je deficit kapacit (v rámci státní správy i externích subjektů) a nárůst administrativní zátěže pro orgány ochrany přírody. Relativně významná je také fluktuace pracovníků na jednotlivých pracovištích, která mají ochranu Natury 2000 na starosti (MŽP, AOPK ČR, správy NP, krajské úřady).

Prioritou MŽP je finalizace národního seznamu evropsky významných lokalit, která umožní orientaci ochrany přírody na další aktivity, zejména na péči o jednotlivá území. Přesto panuje shoda na potřebě doplnění lokalit, jejichž zařazení na národní seznam je blokováno politicky na úrovni vlády (tedy lokalit, které byly definovány nevládními organizacemi z Koalice NNO pro Naturu 2000).

Problémem Natury 2000 (v celé EU) je absence flexibility vymezené soustavy. Při stoupající úrovni poznání by bylo pro mnoho druhů možné nalézt vhodnější lokality, než které byly vybrány na základě neúplných podkladů při selekci lokalit v letech 2000–2004. Bylo by vhodné také brát v potaz dynamiku a funkčnost soustavy s ohledem na probíhající klimatickou změnu.

Při zajištění péče je doporučeno uvažovat o nabízení náhradní zemědělské půdy v případech, kdy vlastník není ztotožněn s režimem, který s sebou ochrana Natury 2000 přináší. Při financování je problémem dosud převládající projektový přístup (bez dlouhodobého zajištění) i nestabilita výdajů na ochranu přírody ze státního rozpočtu. Způsob lesního hospodaření v Natuře 2000, jeho posuzování a schvalování nutně vyžadují metodické vedení a (dosud chybějící) kvalitně zpracované plány péče. Kvalitě plánů péče neprospívají výběrová řízení orientovaná na nejnižší nabídkovou cenu, část účastníků setkání věří ve zlepšení v souvislosti s realizací velkého integrovaného projektu LIFE, jehož příjemci budou zejména MŽP a AOPK ČR. Jedním z cílů tohoto projektu bude také zlepšení komunikace s vlastníky a uživateli.

Je tedy možné, že díky projektu LIFE ochrana přírody získá zpětnou vazbu o tom, co si partneři v území myslí, jak rozumí složitějšímu systému územní ochrany přírody, zda nepodléhají některým fámám o šíření druhů ochranáři nebo nakolik opravdu věří údajům odborníků o výskytu ohrožených

fenoménů. Zlepšení obecného povědomí by měl pomoci jednotný srozumitelný zdroj informací pro laickou veřejnost, který připravuje MŽP.

Péči o Naturu 2000 by napomohlo zavedení dobrovolné role „garanta území“, tedy znalce s detailní znalostí lokality, který by mohl mít osobní přístup při komunikaci se všemi stakeholdery. Úspěšná komunikace je totiž založená na dlouhodobé spolupráci a důvěře. Tento koncept ale naráží na problém lidských kapacit (více než 1100 EVL) a složitosti územní ochrany přírody. Účastníci setkání opět poukázali také na nutnost zvýšení spolupráce s akademickým sektorem, která by mohla přispět i k rozvoji kapacit.

Ochrana přírody musí být aktivní vůči politikům, i když podmínkou úspěšné komunikace je oboustranný respekt. Je nutné jim vysvětlit mimoprodukční funkce zemědělské půdy nebo omezenou využitelnost rybníků pro retenci vody v krajině a s tím související složitost výběru vhodných ploch pro rybníky. Vodoprávní úřady by měly zajistit měření bilance přítoku a odtoku živin v rámci rybníčních soustav.

DOMA JE DOMA...

Téma mezinárodních úmluv bohužel účastníky setkání neoslovilo, a nebyla pro něj proto vytvořena žádná diskusní skupina. Na okraj ostatních témat bylo pouze zdůrazněno, že je třeba (i na základě Bonnské úmluvy) zajistit migrační prostupnost krajiny, a to i za využití konceptu zelené infrastruktury. Je zapotřebí se věnovat i ochranně tahových tras, které evidují odborné organizace jako ČSO nebo ČESON (na webu MŽP). Účastníci setkání zhodnotili, že nové stavby jsou dostatečně prostupné, a to i v případě železnic.

ZÁVĚREM

Formát setkání se ukázal být pro účastníky přínosným, a to i přesto, že výstupy diskuzí nepřinesly žádné stěžejní nebo převratné výsledky. Zástupci MŽP ale získali bezprostřední zpětnou vazbu k předneseným představám a ostatní diskutující se dozvěděli o neaktuálnějších plánech MŽP. Lze věřit, že pro další setkání v tomto stylu přijmou pozvání další odpovědní zaměstnanci MŽP, aby se spektrum probíraných témat rozšířilo a pomohlo k ještě přesnějšímu zacílení péče o přírodu a krajinu.

CO JSOU SOUHRNY DOPORUČENÝCH OPATŘENÍ? A JSOU EFEKTIVNÍM NÁSTROJEM OCHRANY LOKALIT SOUSTAVY NATURA 2000?

PAVLÍNA KUNCOVÁ, TEREZA KUŠNÍROVÁ

Mgr. PAVLÍNA KUNCOVÁ, Ph.D.

Působí na Ministerstvu životního prostředí, kde se zprvu zabývala druhovou ochranou a projednáváním ptačích oblastí v odboru ochrany přírody a v současnosti ochranou území soustavy Natura 2000 (např. schvalováním souhrnů doporučených opatření, zajišťováním ochrany evropsky významných lokalit na území vojenských újezdů) v odboru druhové ochrany a implementace mezinárodních závazků.

Mgr. TEREZA KUŠNÍROVÁ

Působí na Ministerstvu životního prostředí v odboru druhové ochrany a implementace mezinárodních závazků, zprvu na pozici koordinace Malého grantového schématu „Záchranné programy pro zvláště chráněné druhy II“ (EHP fondy) a následně implementace soustavy Natura 2000, kde se věnuje především zajištění ochrany evropsky významných lokalit a financování soustavy Natura 2000.

Ochrana biologické rozmanitosti na úrovni Evropské unie je, jak dobře známo, zajištěna především prostřednictvím směrnice na ochranu přírody (směrnice „o ptácích“ 2009/147/ES a směrnice „o stanovištích“ 92/43/EHS), které ukládají členským státům přijmout za tímto účelem řadu opatření. Cílem těchto opatření je zachování či obnova příznivého stavu z hlediska ochrany u volně žijících ptáků a vybraných ohrožených, vzácných a nejčinnějších druhů a stanovišť z příloh uvedených směrnic.

Hlavním nástrojem, který směrnice předepisují pro ochranu a zajištění příznivého stavu vybraných druhů a stanovišť, je vymezení soustavy chráněných území Natura 2000 ve všech členských státech. Soustavu tvoří ptačí oblasti a evropsky významné lokality.

SOUHRNY DOPORUČENÝCH OPATŘENÍ JAKO JEDEN Z NÁSTROJŮ OCHRANY ÚZEMÍ SOUSTAVY NATURA 2000

Pro ochranu soustavy Natura 2000 jsou využívány jak preventivní, tak proaktiv-

ní nástroje. Z významných preventivních nástrojů lze zmínit především ochranné podmínky území soustavy Natura 2000 či institut hodnocení a posuzování koncepcí a záměrů, které by mohly mít významný dopad na předměty ochrany nebo celistvost evropsky významných lokalit nebo ptačích oblastí; příkladem proaktivních nástrojů jsou pak souhrny doporučených opatření (dále jen „SDO“).

SDO jsou zpracovávány pro všechny evropsky významné lokality, pro ptačí oblasti pak pouze v případě potřeby (tj. v praxi zejm. pro ty, které nejsou zcela v překryvu se zvláště chráněným územím, a kde tedy nemohou být doporučená opatření zapracována do plánů či zásad péče o dotčená zvláště chráněná území). SDO jsou zpracovávány Agenturou ochrany přírody a krajiny ČR na základě pověření Ministerstva životního prostředí, čímž je zajištěna jejich odbornost i jednotná struktura na národní úrovni.

Co je tedy vlastním obsahem SDO? Jsou v nich především expertně stanoveny cíle



V EVL Kladské rašeliny jsou poskytovány informace o zdejší chráněné přírodě prostřednictvím Domu přírody Slavkovského lesa a navazující naučné stezky. Foto Tereza Kušnírová



Předmětem ochrany EVL Kokořínsko jsou mj. acidofilní bučiny, přičemž v SDO je navrženo zlepšit jejich stav z doby vyhlášení EVL. Foto Tereza Kušnírová

ochrany pro jednotlivé předměty ochrany lokalit, a to na základě vyhodnocení jejich aktuálního, resp. výchozího (z doby vyhlášení lokality) stavu v území a potenciálu území pro jejich budoucí ochranu. Cíle ochrany jsou definovány s předpokladem, že každá lokalita soustavy Natura 2000 by měla co nejvíce přispívat k dosažení příznivého stavu daného fenoménu na území ČR, zároveň však s přihlédnutím k realistickým výhledům fenoménu na lokalitě, mj. i s ohledem na jiné zájmy v území (např. u rozlehlých lokalit není obvykle reálné přizpůsobovat hospodaření na celém jejím území pouze nárokům předmětů ochrany). Ve vazbě na stanovené cíle je pak v SDO navrhována optimální (a často i konkrétně lokalizovaná) péče k jejich dosažení. S ohledem na zřejmou provázanost cílů ochrany a péče o území by měly být cíle ochrany definovány dostatečně konkrétně (zahrnovat kvalitativní i kvantitativní charakteristiky do té míry, do jaké je to možné či účelné), aby byly transparentní (dotčené subjekty potřebují jasně vědět, kam má jejich péče směřovat). Zároveň by měly i v dostatečné komplexnosti odrážet ekologické nároky předmětů ochrany (např. stav lesního přírodního stanoviště neodráží jen druhové složení stromového patra, ale i stav bylinného patra, věková struktura, přítomnost mrtvého dřeva apod.). Z důvodu významnosti cílů ochrany je jejich

podobě v poslední době věnována na evropské i národní úrovni zvýšená pozornost.

ROZDÍL MEZI SOUHRNY DOPORUČENÝCH OPATŘENÍ A PLÁNY PÉČE

Podoba SDO po formální i věcné stránce více či méně odpovídá podobě plánů péče o zvláště chráněná území. Na rozdíl od plánů péče však náležitosti SDO nejsou stanoveny obecně závazným právním předpisem (vyhláška MŽP č. 45/2018 Sb., o plánech péče, zásadách péče a podkladech k vyhlášení, evidenci a označování chráněných území), ale řídí se „metodickými listy“ Agentury ochrany přírody a krajiny ČR. Plán péče ani SDO není závazný pro fyzické ani právnické osoby, oba dokumenty jsou nicméně v oblasti péče o chráněná území primárním a výchozím odborným vodítkem a nástrojem vtěleným přímo do zákona o ochraně přírody a krajiny. Oba plánovací dokumenty jsou věcně provázány, protože jednou z náležitostí plánů péče o zvláště chráněná území je rovněž stanovení zásad a opatření péče pro předměty ochrany území soustavy Natura 2000, se kterými jsou tato zvláště chráněná území v překryvu. SDO by přitom v každém případě měly být využívány jako jeden z klíčových podkladů pro přípravu plánů péče, čímž by měl být zajištěn soulad, resp. komplementarita těchto dokumentů

(v SDO je v případě potenciálního konfliktu v péči o předměty ochrany zvláště chráněného území a lokality Natura 2000 navržen postup jeho řešení). V případě kompletního překryvu zvláště chráněného území s lokalitou soustavy Natura 2000 by tedy teoreticky bylo možné potřebu zpracovat SDO považovat za nadbytečnou, protože jeho funkci (alespoň v případě maloplošných zvláště chráněných území) lze téměř v plném rozsahu nahradit plánem péče o zvláště chráněná území (ve vztahu k evropsky významným lokalitám byly koneckonců SDO doplněny do zákona o ochraně přírody a krajiny až po jeho novele v roce 2009, zavádějící tzv. institut základní ochrany evropsky významných lokalit a upuštění od strategie chránit všechny evropsky významné lokality prostřednictvím zvláště chráněných území disponujícími plány péče). Existuje však několik významnějších rozdílů mezi plánem péče o zvláště chráněná území a SDO, které stojí za zmínku.

Jedná se především o teoreticky neomezenou platnost SDO na rozdíl od plánů péče, které se zpracovávají na omezenou dobu; většinou se jedná o 10 let. S tím souvisí i odlišnost míry detailu zpracování obou dokumentů a jejich některé náležitosti. V případě maloplošných zvláště chráněných území obsahují plány péče principy péče a podrobnou specifikaci jednotlivých opatření (včetně lokalizace a odhadu finančních nákladů na péči) pro vymezené období platnosti plánu. Pro potřeby pravidelných aktualizací plánů péče se v nich zároveň realizovaná péče za stanovené období vyhodnocuje, přičemž v současné době je kladena zvýšená pozornost na stanovení indikátorů vývoje předmětů ochrany pro možnost zhodnocení pokroku ve vztahu ke krátkodobým a dlouhodobým cílům ochrany zvláště chráněných území. Naproti tomu SDO stanovují dlouhodobou optimální péči o předměty ochrany (pomocí „zásad“ péče o předměty ochrany, včetně stanovení možných alternativ, příp. v kombinaci s konkrétními opatřeními) bez uvedení informace o finanční náročnosti této péče a výsledcích průběžného hodnocení dopadu péče na předměty ochrany. Situace je odlišná u plánů a zásad péče o velkoplošná zvláště chráněná území, kde stanovená péče i opatření naopak často nedosahují podrobnosti SDO (jsou stanoveny pouze rámcově a bez bližší lokalizace) a péče o území soustavy Natura 2000 zde



Nezanedbatelnou součástí ochrany lokalit je i osvěta vůči veřejnosti. Foto Tereza Kušnířová

bývá v případě potřeby řešena odkazem na postup dle SDO.

Významným rozdílem rovněž je, že plán péče řeší ochranu dotčeného zvláště chráněného území komplexně, tj. nejen ve vztahu k předmětům ochrany zvláště chráněného území, ale též k dalším významným ekosystémům a jejich složkám na jeho území. SDO jsou naopak ve vazbě na specifické požadavky směrnice „o stanovištích“ zaměřeny výlučně na předměty ochrany území soustavy Natura 2000 (tedy ty významné z „evropského pohledu“) a jiné přírodní hodnoty řeší pouze v případě, že se dostává péče o předměty ochrany území soustavy Natura 2000 do konfliktu s jejich ekologickými nároky. Na rozdíl od SDO obsahují plány péče o zvláště chráněná území vedle vlastní péče též návrhy osvětového a vědecko-výzkumného využití území. SDO

je proto celkově svým zaměřením užší, ve svých konkrétních cílech je nicméně pro potřeby ochrany a dlouhodobé existence předmětu ochrany evropsky významných lokalit, popř. ptačích oblastí dostatečně specifický.

JAKÝM ZPŮSOBEM SE SOUHRNY DOPORUČENÝCH OPATŘENÍ V PRAXI VYUŽÍVAJÍ?

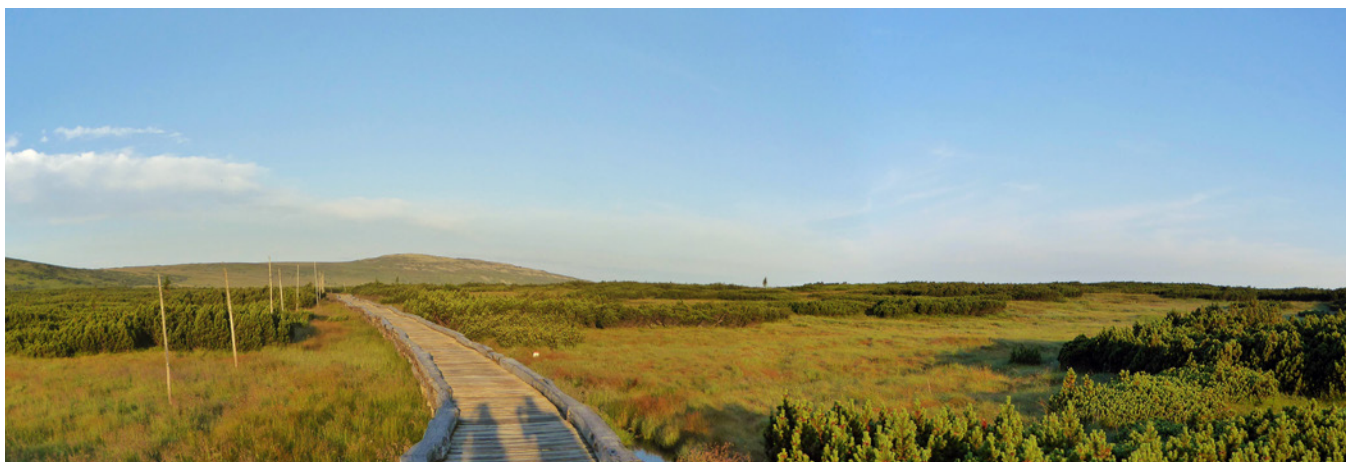
SDO mají široké využití. Jsou především základním podkladem pro orgány ochrany přírody a subjekty působící v území pro plánování a zajišťování vhodné péče o lokality soustavy Natura 2000 (v případě území mimo zvláště chráněná území se jedná o jediný dokument řešící péči o předměty ochrany evropsky významných lokalit a ptačích oblastí v dotčené konkrétní lokalitě). SDO se konkrétně uplatňují i při

výkonu správní činnosti orgánů veřejné správy (např. při povolování záměrů v území), jsou využívány též autorizovanými osobami v rámci procesu hodnocení koncepcí a záměrů s možným významným dopadem na předměty ochrany a celistvost evropsky významných lokalit nebo ptačích oblastí. Při žádostech o dotace (např. z Operačního programu Životní prostředí) je jedním ze základních předpokladů poskytnutí podpory projektu soulad s SDO dané lokality, tedy s optimální navrženou péčí a cíli ochrany. Tím je mimo jiné zajištěno, že prostředky vynaložené z těchto dotačních programů budou ve vztahu k naplňování povinností vyplývajících pro Českou republiku z evropské legislativy v ochraně přírody vynaloženy co nejefektivněji.

Plány stanovující péči o předměty ochrany evropsky významných lokalit a ptačích oblastí (v jazyku směrnice „o stanovištích“ se jedná o „managementové“ plány) jsou vnímány jako významný a relativně široce využívaný nástroj ochrany soustavy Natura 2000 i na evropské úrovni. To kromě vysoké míry zájmu, který se obecně „managementovým“ plánům o lokality soustavy Natura 2000 dostává ze strany samotné Evropské komise, dokládají například rozsudky Evropského soudního dvora. Dnes již dobře známý a politicky exponovaný je příklad kácení stromů v polské lokalitě Bělověžského pralesa z důvodu deklarované potřeby zastavení šíření kůrovce, které bylo shledáno Evropským soudním dvorem (rozsudek Evropská komise vs. Polská republika ve věci C- 441/17 ze dne 17. 4. 2018) jako porušení povinností vyplývajících z evropských směrnic na ochranu přírody, přičemž jako



Plán péče o přírodní rezervaci Hruboskalsko uvádí konkrétní výčet předmětů ochrany EVL Podtrosecká údolí, které se na území PR vyskytují, a stanovuje vhodnou péči o ně. Foto Tereza Kušnířová



Krkonoše požívají ochrany jako národní park, evropsky významná lokalita i ptačí oblast. Foto Tereza Kušnírová

jeden z významných argumentů žalující strany (Evropské komise) a následně Evropského soudního dvora byl i nesoulad přijímaných opatření v dotčené lokalitě právě s „managementovým“ plánem. Důvodem je skutečnost, že v tomto plánu nebylo šíření kůrovce shledáno jako hrozba pro chráněná přírodní stanoviště a biotopy chráněných druhů a boj s kůrovcem prostřednictvím kácení lesních porostů a odstraňování napadených smrků nebyl tedy v plánu uveden jako ochranné opatření ve smyslu směrnice o stanovištích. V plánu byla naopak uvedena těžba spojená se šířením kůrovce jako významná hrozba pro chráněná přírodní lesní stanoviště a na ně vázané chráněné duhy. To mimo jiné znamená, že obsahu „managementového“ plánu je přiřknuta neobyčejná důležitost a opatření v něm obsažená musí být veškerými subjekty, které mají v konkrétním území své zájmy (dnes moderně nazývanými „stakeholdery“), zohledňována při jejich činnosti.

VÁZNE TO NĚKDE?

Aby SDO ve všech svých aspektech skutečně plnily svůj účel, je nezbytné zajistit několik předpokladů. Základní je především již zmíněná součinnost hospodařících subjektů při zajišťování péče, protože existence většiny předmětů ochrany je zkrátka přímo podmíněna pravidelnou péčí o území (např. sečí travních porostů), případně je s pravidelnou péčí o území slučitelná (např. s lesním hospodařením). Součinnost však často vázne, pravděpodobně ne až tak z důvodu neochoty hospodařících subjektů podílet se na péči o předměty ochrany, ale kvůli jejich nedostatečné informovanosti a z ní plynoucího nezájmu angažovat se v oblasti, které vlastně pořádně nerozumí (např. nevědí, co

je v konkrétním území předmětem ochrany, jakou péčí potřebuje a z jakého důvodu), a za kterou koneckonců ani sami o sobě nenesou výhradní zodpovědnost. Nastavení pravidelné osobní komunikace s hospodařícími subjekty by tak mělo být prioritou v péči o území soustavy Natura 2000. Hospodařící subjekty by měly být v terénu seznámeny s předměty ochrany nacházejícími se na jejich pozemcích a s cíli ochrany daných lokalit; měla by s nimi být intenzivněji diskutována vhodná péče o předměty ochrany a měly by jim být demonstrovány výsledky jejich péče a její benefity např. jejich spolupodílením se na pravidelném monitoringu stavu území. V neposlední řadě by jejich práce měla být prezentována veřejnosti. Tím vším by jejich péče dostala jiné obrysy, hospodařící subjekty by v ní spíše našly smysl a měly by vlastní zájem v ní pokračovat, samozřejmě za předpokladu existence efektivních

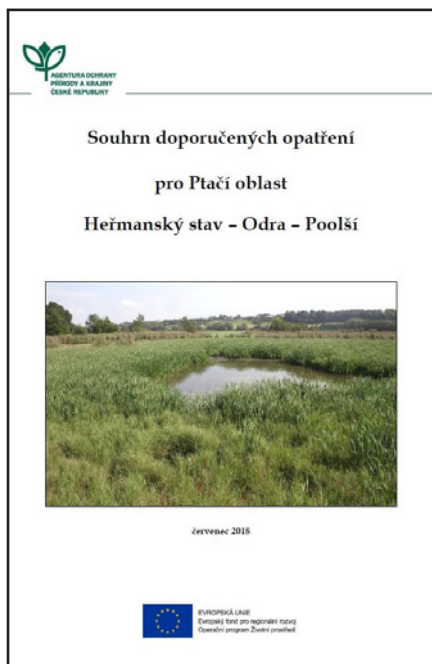
a široce akceptovaných nástrojů případné kompenzace za ušlý zisk tam, kde je to nezbytné.

Je zjevné, že nastavení komplexního systému komunikace není možné realizovat za současných kapacit orgánů ochrany přírody zodpovědných za péči o lokality soustavy Natura 2000 a vyžadovalo by značnou časovou a finanční dotaci (např. na zavedení garantů na úrovni jednotlivých lokalit, které bylo mj. probíráno i v rámci XIII. setkání Fóra ochrany přírody), ale v konečném důsledku by se tato investice jistě vyplatila.

Dalším předpokladem zlepšení funkce SDO jako plánovacího dokumentu je zavedení pravidelného sledování stavu jednotlivých území soustavy Natura 2000, které dosud v ČR systematicky neprobíhá. Monitoring stavu území je přitom klíčový nejen pro možnost vyhodnocování dopadu stávající péče na předměty ochrany a optimalizaci této péče (po věcné i finanční stránce)



EVL Raná - Hrádek je jednou z lokalit, na které byla zajištěna péče o stepní biotopy s využitím tradičních způsobů hospodaření v rámci projektu financovaného z programu LIFE
Foto Tereza Kušnírová/Tereza Kušnírová



SDO pro lokality soustavy Natura 2000 jsou dostupné na Ústředním seznamu ochrany přírody <http://drusop.nature.cz/portal/>

v budoucnosti, ale i pro vlastní povědomí, do jaké míry se na lokalitách daří dosahovat požadovaného cíle ochrany a co je toho příčinou. Toto povědomí umožňuje následně směřovat naši pozornost cíleně (na různých úrovních – lokální, regionální, národní i nadnárodní) na řešení těch nejvíce palčivých otázek. Aby byl monitoring účelný, měl by zahrnovat nejen monitoring dopadu přijímaných opatření na předmět ochrany na dílčích plochách (sledování reakce předmětu ochrany na konkrétní opatření, která by měla být podrobně evidována), ale i sledování stavu předmětů ochrany na úrovni celé lokality soustavy Natura 2000 pomocí vybraných parametrů a charakteristik, které by měly indikovat kvalitu předmětu ochrany a jeho prostředí a případně i působení dalších rizikových faktorů v území. V případě EVL bylo definování takových parametrů a jejich interpretace ve vztahu k hodnocení stavu EVL předmětem již ukončeného projektu TAČR „Příprava a zavedení sledování stavu předmětů ochrany evropsky významných lokalit“, v případě ptačích oblastí je projekt TAČR obdobného zaměření prozatím v přípravě).

Nastavení systému zajištění součinnosti hospodařících subjektů a sledování stavu předmětů ochrany je koncepčního charakteru a mělo by být iniciováno z centrální úrovně, tj. z úrovně Ministerstva životního prostředí, které je zodpovědné za řádnou

implementaci směrnice „o stanovištích“ a směrnice „o ptáčích“. Pilotním krokem v tomto směru, který by měl významně přispět k řešení obou zmíněných problematik, bude zejména realizace „Integrovaného projektu LIFE pro soustavu Natura 2000 v České republice“ (LIFE17 IPE/CZ/000005 LIFE-IP: N2K Revisited) v letech 2019-2026, právě s koordinací ze strany Ministerstva životního prostředí. V rámci projektu by mělo dojít mj. ke zmíněnému monitoringu a zhodnocení stavu předmětů ochrany, revizi cílů ochrany na úrovni lokalit, prioritizaci opatření péče a hodnocení jejich dopadů na předměty ochrany, zintenzivnění komunikace s vlastníky a mobilizaci potřebných finančních zdrojů. Významným komplementárním projektem financovaným z Operačního programu Životní prostředí bude projekt Agentury ochrany přírody a krajiny ČR zaměřený na aktualizaci Informačního systému ochrany přírody „Sjednocený informační systém ochrany přírody ČR - nástroj podpory hodnocení stavu chráněných území a chráněných druhů“.

Na tomto místě je potřeba říci, že přes některá specifika a v podstatě úzké zaměření (které je však odůvodněno jejich účelem) jsou SDO kvalitní odborné dokumenty, avšak otázkou zůstává jejich naplňování, resp. nedostatečná realizace stanovených opatření péče na podporu předmětů ochrany nad rámec běžných hospodářských činností. Důvodem pro tuto skutečnost je pravděpodobně, kromě již výše zmíněné nedostatečné motivace ze strany vlastníků a uživatelů pozemků v případě pravidelné péče, prostý nedostatek finančních prostředků z národních zdrojů (evropské fondy mají často nastavena pravidla, která umožňují jen jejich částečné nebo omezené využití na pravidelnou „udržovací“ péči) a jejich prioritní využívání na již zaběhlou péči o maloplošná zvláště chráněná území a do značné míry upozadování péče o ostatní „naturová“ území. To má ve svém důsledku kumulativní vliv na finanční náročnost péče o předměty ochrany v dlouhodobější perspektivě (zanedbám-li např. pravidelnou péči o luční porosty sečením, tak budu muset v budoucnu vynaložit mnohem více financí na odstraňování náletu a vícenásobnou seč a odstraňování nahromaděné biomasy za účelem eliminace ruderálních, expanzivních a invazních druhů). Důvodem však může být i nedostatečná systematická a optimalizační péče související s neexistencí pravidelného

monitoringu stavu „naturových“ lokalit (viz výše). V případě obnovní péče (která je financovatelná z evropských fondů) je pak problematická nedostatečná personální (projektová) kapacita orgánů ochrany přírody (zejm. krajských úřadů) administrovat v potřebném objemu jednotlivé projekty, a to i v případech, že by jejich realizace byla jinak možná bez větších překážek (např. co se týče souhlasů vlastníků, obtížnosti realizace apod.). V této souvislosti by jistě stálo za to např. zintenzivnit ze strany orgánů ochrany přírody spolupráci s nevládními organizacemi, které mají často potřebné kapacity a zkušenosti s řízením projektů a již tradičně v České republice významně přispívají k péči o přírodu a krajinu. Jako prvotní krok by přitom mohlo stačit aktivní prezentování potřeb orgánů ochrany přírody vůči nevládním organizacím.

Přestože přijímání SDO je do značné míry kontinuálním procesem, který doposud nemá s ohledem na nedokončený proces finalizace národního seznamu evropsky významných lokalit v České republice jasné ohraničený cílový časový horizont (a i poté bude třeba věnovat úsilí jejich aktualizaci podle potřeby, mj. i ve vazbě na plánovaný komplexní proces vyhodnocování péče a její optimalizaci), již nyní lze v zásadě uzavřít, že samotná existence tohoto nástroje je zejména pro potřeby péče o lokality soustavy Natura 2000 a jejího financování bezpochyby prospěšná. Těžiště dalších snah veřejné správy ochrany přírody a krajiny by proto mělo spočívat v posilování motivačních mechanismů a kapacit v jejich prosazování.

VYBRANÉ POSTŘEHY Z PRAXE K PLÁNŮM PÉČE O PŘÍRODNÍ REZERVACE A PŘÍRODNÍ PAMÁTKY

JAROSLAV KNOTEK

JAROSLAV KNOTEK

Krajský úředník působící v neklidném srdci Jižní Moravy, příležitostně též praktický ochránce přírody relaxující jako terénní specialista – operátor křovinořezu v okolí JE Dukovany.

Plány péče o přírodní památky a přírodní rezervace jsou v praxi příslušných orgánů ochrany přírody v současnosti již poměrně dobře zavedeným nástrojem. Po právní stránce jsou upraveny v zákoně č. 114/1992 Sb., o ochraně přírody a krajiny, ve znění pozdějších předpisů (dále jen „zákon o ochraně přírody“), a dále pak v příslušné prováděcí vyhlášce, kterou je aktuálně vyhláška č. 45/2018 Sb., o plánech péče, zásadách péče a podkladech k vyhlásování, evidenci a označování chráněných území, ve znění pozdějších předpisů (dále jen „vyhláška o plánech péče“).

Níže uvedený text se zaměřuje na popis a postřehy k některým vybraným otázkám spojeným s plány péče, přičemž vychází z praktických zkušeností krajského úřadu jakožto orgánu ochrany přírody pečujícího o přírodní rezervace a přírodní památky v rámci své stanovené místní působnosti.

ZPRACOVATEL PLÁNU PÉČE

Zásadním výchozím předpokladem pro pořízení kvalitního plánu péče je osoba jeho autora, tj. zpracovatele plánu péče.

Pomineme-li obligátní požadavek na odpovídající odborné znalosti vycházející ze znění § 73 zákona o ochraně přírody, měla by jím být v optimálním případě osoba, která dobře zná řešenou lokalitu a širší územní vztahy a souvislosti. Nejlépe pak v delším časovém měřítku umožňujícím lépe formulovat závěry ve vztahu k vyhodnocení (ne)naplňování dlouhodobých cílů péče. Možnost sledovat realizaci a následně pak i výsledky jednotlivých managementových opatření v případě lokalit, kde provádí orgán ochrany přírody cílené aktivní zásahy, patří mezi výrazná pozitiva při výběru zpracovatele.

Zdaleka ne vždy má ovšem orgán ochrany přírody k dispozici takto vybaveného zpracovatele, disponujícího navíc volnými časovými možnostmi a vůlí přijmout takový závazek. Jedná se spíše o výjimky. V ostatních případech pak nezbyvá než hledat mezi odborně způsobilými osobami tu nejvíce odpovídající ideální představě nastíněné výše. Pak už zbývá jen vzbudit v takové osobě dostatečnou touhu realizovat se při psaní právě toho vašeho potřebného plánu



Vizuální produkt realizace plánu péče – PP Dobrá studně. Foto Jaroslav Knotek



Vizuální produkt realizace plánu péče – PP V Jezdinách. Foto Jaroslav Knotek

péče. Pokud skončí celá aktivita nezdarem či dojdou finanční prostředky, nezbývá, než aby se role zpracovatele chopil orgán ochrany přírody sám.

V každém případě ale platí, že správný výběr zpracovatele plánu péče je naprosto klíčovým předpokladem pro vznik, potřebám lokality odpovídajícího a pro orgán ochrany přírody přínosného, plánu péče.

PODKLADY PRO ZPRACOVÁNÍ PLÁNU PÉČE

Vedle osoby zpracovatele je dalším zásadním předpokladem pro zdárné vypracování plánu péče zajištění všech potřebných podkladů k jeho zpracování. Může se jednat například o inventarizační průzkumy, zprávy z výzkumu či monitoringu, údaje od místních znalců, informace o výskytu cenných druhů v řešeném území nevložené do nálezkové databáze, informace známé orgánu ochrany přírody z úřední činnosti atd. Bohužel, ne vždy má či bude mít orgán ochrany přírody tyto důležité podkladové materiály k dispozici.

Pokud to je možné, pořizuje orgán ochrany přírody potřebné podklady, zejména inventarizační průzkumy, v dostatečném časovém předstihu před pořízením plánu péče. Jako ideální se jeví, s ohledem na požadavek aktuálnosti těchto podkladů, jejich pořízení těsně před přípravou nového plánu péče, tj. rok před zpracováním plánu péče, příp. pokud to je časově možné, tak ve stejném roce, v jakém se připravuje nový plán péče.

Bohužel ne vždy se z řady možných důvo-

dů daří potřebné podklady orgánu ochrany přírody zajistit. Zpravidla, až na případné čestné výjimky, je orgán ochrany přírody v případě inventarizačních průzkumů odkázán na jejich zajištění formou dodavatelské služby. Problematickou okolností je v tomto případě finanční stránka věci, protože orgán ochrany přírody zpravidla má jen velmi omezené prostředky na zajištění komplexní péče o zvláště chráněná území. Převažující část rozpočtu jde na financování realizace opatření ke zlepšování přírodního a krajinného prostředí ve zvláště chráněných územích, ale i to zdaleka nestačí na pokrytí potřebných managementových zásahů uvedených v plánech péče. Další část rozpočtu je určena na označení či zaměření zvláště chráněných území, informační panely atd. Jen menší množství finančních prostředků zbývá na zajištění odborných podkladů, nejčastěji v podobě inventarizačních průzkumů. Rozsáhlejší pořízení jakýchkoliv podkladových materiálů tedy nutně musí jít na vrub realizace opatření ke zlepšování přírodního a krajinného prostředí.

Jen při šťastné souhrě okolností je možné pořídit odborné podklady díky realizovanému výzkumu, ke kterému v dotčeném zvláště chráněném území orgán ochrany přírody vydává potřebné správní akty, v nichž si vymíní zaslání finálních (příp. i průběžných) výstupů od příslušného subjektu. Jelikož se ale v dnešní době věda dělá téměř už „jen“ v laboratoři, nastává tato možnost - slovy klasika - tak maximálně jednou za deset let.

Má-li orgán ochrany přírody k dispozici dostatečné množství finančních prostředků, což je v praxi věc sama o sobě velmi nepravděpodobná a nutně podezřelá (viz výše), může přistoupit v dostatečném časovém předstihu (za podmínky schváleného rozpočtu) k uzavření smlouvy s příslušným odborníkem. Zatímco na oblíbené „kytičky“ alias vyšší rostliny lze příslušného botanika ještě nalézt bez větších problémů, v případě ostatních skupin organismů to ale může být oříšek, příp. doslova pořádný ořech. Jak již bylo naznačeno výše, odborník pracující zpravidla na odpovídající vědecké pozici v příslušné veřejnoprávní instituci dnes holt dělá velkou vědu a produkuje především články s impakty. Nicméně netřeba si zoufat, protože nic není tak černé, jak to vypadá. Většinu těchto imaginárních problémů existujících na začátku kalendářního roku totiž bezpečně vyřeší výše schváleného rozpočtu a reálná potřeba peněz na management v jeho dalším průběhu, takže brzo už má orgán ochrany přírody po starostech a může si oddychnout, neb podobná fantazijní činnost spojená s chvályhodnou vizí pořízení potřebných odborných podkladů ho čeká zase až za rok.

OBSAH PLÁNU PÉČE

Obsah plánů péče o přírodní rezervace a přírodní památky stanovilo na základě zmocnění v § 38 odst. 7 zákona o ochraně přírody Ministerstvo životního prostředí v § 2 vyhlášky o plánech péče. Jedná se o podrobnou specifikaci unifikující obsahové náležitosti plánů péče. Doplnění textu jednotlivých bodů o vztah k dlouhodobým cílům ochrany má bohužel za následek celkově menší srozumitelnost a někdy i smysluplnost výsledné textové podoby. Je možné jen stručně konstatovat, že méně je někdy více a snaha o dokonalost může vést k opačnému efektu. Některé vymezené body se navíc obsahově překrývají, například požadavek na „zhodnocení dosavadní péče o předměty ochrany maloplošného zvláště chráněného území z hlediska naplňování jeho dlouhodobých cílů ochrany za předcházející plánovací období“ s bodem „postup a způsob naplňování dlouhodobých cílů ochrany maloplošného zvláště chráněného území za předcházející plánovací období“.

Jako závazný podklad pro zpracování plánů péče o národní přírodní rezervace, přírodní rezervace, národní přírodní pa-

mátky, přírodní památky a jejich ochranná pásma je na internetových stránkách Ministerstva životního prostředí uveden dokument „Osnova plánů péče o národní přírodní rezervace, přírodní rezervace, národní přírodní památky, přírodní památky a jejich ochranná pásma“. Když ponecháme stranou aktuálnost závazné osnovy, je otázkou, zda je opravdu nezbytné, aby měla s ohledem na velmi různorodé předměty ochrany všechna maloplošná zvláště chráněná území stejně členěná a do velké míry unifikovaný plán péče. Nabízí se tudíž kacířská myšlenka, zda třeba nepřipustit více diverzity i do této oblasti, když už nám všude jinde zpravidla chybí.

Navíc některé požadavky v uvedené osnově lze označit v současnosti již za zcela překonané, a tudíž i zbytečné (např. výčet parcel). Je zjevné, že zpracovatel plánu péče by se měl více soustředit na pečlivé a pro orgán ochrany přírody skutečně potřebné záležitosti, než trávit podstatnou míru svého vzácného času přepisováním nepotřebných dat či textu. Je otázkou ke zvážení, zda v současné době „elektronizace“ nepřístupit namísto závazné popisné osnovy spíše k zajištění pomocného materiálu pro zpracovatele plánu péče v podobě interaktivního formuláře (à la daňové tiskopisy), který by zpracovatele sám navedl a umožňoval vypustit ty části, které se mohou jevit ve vztahu k předmětu ochrany (např. u geologických fenoménů) jako nadbytečné.

NÁVRH ZPŮSOBŮ PÉČE

Ze zkušeností orgánu ochrany přírody vyplývá, že plán péče by měl v případě, že je to pro předmět ochrany možné, umožňovat realizaci alternativních způsobů managementu (např. kosení / pastva). Mělo by jít primárně opravdu o nastavení volně formulovaných zásad péče, umožňujících orgánu ochrany přírody určitou volnost při přípravě a zajišťování realizace konkrétních zásahů v daném (často průběhem vegetační sezóny či jiným způsobem jedinečném) kalendářním roce v době platnosti plánu péče.

Výše uvedené nijak nevylučuje v adekvátních případech stanovení velmi podrobné kuchařky s optimálním managementem pro konkrétní plochy s jednotlivými předměty ochrany, zejména ve vztahu k nezbytnému projednání s dotčenými vlastníky a uživateli pozemků.

Možnost odchýlit se v zájmu předmětu

ochrany od předpokládaného „neoptimálnějšího“ způsobu managementu (stanoveného za určitých výchozích předpokladů před „x“ lety) by ale měla být optimálně možná bez nutnosti změny a formálního projednání dodatku k plánu péče (pozn.: to platí samozřejmě pro odůvodněné a ze strany orgánu ochrany přírody obhajitelné případy s tím, že i meze volnosti mají své hranice).

NÁVAZNOST NA LESNÍ HOSPODÁŘSKÉ PLÁNY A OSNOVY

V případech zvláště chráněných území, kde je předmětem ochrany les, resp. lesní ekosystém, je logicky nezbytná provázanost plánu péče a lesních hospodářských plánů (LHP) a lesních hospodářských osnov (LHO). Je nezbytné připomenout, že podle § 38 zákona o ochraně přírody plán péče slouží jako podklad pro jiné druhy plánovacích dokumentů. V tomto kontextu je proto na nejvyšší vhodné, aby na nový schválený plán péče o zvláště chráněné území navazovalo zpracování nového LHP (LHO) pro další decennium. Toho je možné docílit tím, že se vhodně nastaví platnost nového plánu péče tak, aby následně v odpovídajících desetiletých periodách již do sebe vše časově zapadalo. Bohužel ne vždy je možné sladit vše optimálně, neboť v řadě zvláště chráněných území existuje více LHP (LHO) s jinak vymezeným obdobím platnosti.

V souladu s textem „Osnova plánů péče o národní přírodní rezervace, přírodní rezervace, národní přírodní památky, přírodní památky a jejich ochranná pásma“ (viz [zde](#)) je na místě zdůraznit, že je velmi žádoucí, aby byl plán péče schválený již v době, kdy se začíná zpracovávat nový LHP (LHO), tedy aby zpracovatel LHP (LHO) vycházel z již schváleného plánu péče. Proto by se měl stanovit konec období platnosti plánu péče na jeden rok před koncem období platnosti LHP (LHO). Pokud se nachází zvláště chráněné území na více lesních hospodářských celcích s různým obdobím platnosti LHP, zpracovává se plán péče na období podle období platnosti jednoho z nich. Může to být ten s největší rozlohou, resp. ten, který je nejpodstatnější z hlediska zajištění péče o předmět ochrany zvláště chráněného území.

ROLE ORGÁNU OCHRANY PŘÍRODY

Vedle čtených úkolů, které má orgán ochrany přírody ve vztahu k pořízení, projednání, schválení a naplňování plánu péče, je

nutné upozornit na nezbytnost jeho úzké spolupráce se zpracovatelem plánu péče. Kromě formálního převzetí díla, a s tím související kontroly obsahu plánu péče ve vztahu k požadavkům příslušné vyhlášky o plánech péče, je to rovněž i požadavek na aktivní zapojení příslušného pracovníka orgánu ochrany přírody, tj. garanta péče o danou přírodní rezervaci či přírodní památku. Příslušný garant musí projevit nejen odpovídající součinnost ve vztahu ke zpracovateli, tj. být schopen mu dohledat a poskytnout všechny potřebné informace, samozřejmě pokud jimi disponuje, ale být schopen i aktivně sám specifikovat potřebné obsahové náležitosti plánu péče. Dále pak, byť se to může zdát samozřejmé, je potřeba uvést, že příslušný garant by měl vždy před převzetím díla od zpracovatele návrh plánu péče pečlivě přečíst, odpřipomínkovat a vykomunikovat případná problematická místa. Výsledný konečný text si měly obě strany vzájemně odsouhlasit.

CITLIVÝ POPIS STŘETU ZÁJMŮ

Plán péče by měl podle vyhlášky o plánech péče obsahovat „výčet a popis významných přirozených rušivých činitelů působících v maloplošném zvláště chráněném území a vyhodnocení jejich vlivu na předměty ochrany a na naplňování dlouhodobých cílů ochrany maloplošného zvláště chráněného území“. Ponechme stranou, co je „přirozeným“ a co „nepřirozeným“ rušivým činitelem. V každém případě totiž identifikace a popis negativních činitelů ovlivňujících předmět ochrany představuje důležitou součást plánu péče. Navíc v některých zvláště chráněných územích mohou mít tyto činitele zásadní dopad na předmět ochrany. Zpravidla se jedná o aktivity v podobě využívání území či jeho části k hospodářským (např. zemědělství, rybářství, myslivost a další) nebo jiným činnostem (např. nedovolené ukládání odpadu, hromadné sportovní aktivity, černé stavby apod.).

V případech střetu zájmů ochrany přírody s jinými veřejnými či soukromými zájmy reprezentovanými subjekty, se kterými musí orgán ochrany přírody plán péče projednat či jej v součinnosti s nimi naplňovat, je na místě volit strategii odpovídající stanoveným cílům ochrany přírody. Popis rušivých činitelů by měl být vždy věcný a opřený o skutečnosti, které je možné doložit. Je potřeba si připomínat, že plán péče je veřejný dokument a s jeho obsahem se může

seznámit kdokoliv, nejen pracovníci orgánu ochrany přírody. Formulace textu by proto měla umožňovat následně vést s dotčenými subjekty dialog, nikoliv směřovat ke zbytečnému zablokování řešení či dokonce k vyhocení existujících problémů. To platí zvláště v případech, kdy se orgán ochrany přírody při realizaci některých opatření neobejde bez spolupráce či souhlasu subjektů vystupujících v pozici vlastníka nebo uživatele pozemků.

VZTAH K SOUHRNU DOPORUČENÝCH OPATŘENÍ

Podle znění § 45c odst. 3 zákona o ochraně přírody pro zachování nebo zlepšení dochovaného stavu předmětů ochrany v evropsky významných lokalitách zajišťuje Ministerstvo životního prostředí zpracování souhrnů doporučených opatření pro evropsky významné lokality. Obdobně pro ptačí oblasti podle § 45e odst. 6 zákona o ochraně přírody zajistí v případě potřeby Ministerstvo životního prostředí zpracování souhrnu doporučených opatření k zachování příznivého stavu populací těchto druhů z hlediska ochrany. Souhrny doporučených opatření pro evropsky významné lokality a ptačí oblasti předává Ministerstvo životního prostředí do Ústředního seznamu ochrany přírody a zveřejňuje je na portálu veřejné správy.

Podle § 2 odst. 3 vyhlášky o plánech péče obsahují plány péče o maloplošné zvláště chráněné území rovněž zásady péče a návrhy opatření o přírodní stanoviště nebo

stanoviště druhů, včetně ptáků, které jsou předmětem ochrany evropsky významných lokalit nebo ptačích oblastí, pokud jsou s těmito územími v územním překryvu. To se týká přírodních stanovišť nebo stanovišť druhů, jejichž výskyt je lokalizován na území dotčeného maloplošného zvláště chráněného území.

Z výše uvedeného je zřejmé, že plány péče musí ve svém obsahu zohledňovat obsah souhrnu doporučených opatření. Za předpokladu, že příslušné orgány ochrany přírody spolupracovaly při přípravě souhrnu doporučených opatření pro lokalitu, která již je (či bude) zvláště chráněným územím, by mezi oběma koncepčními dokumenty neměly vznikat rozpory. Nic na tom nemění ani to, že plán péče má výrazně širší záběr a může být v řadě ohledů podrobnější či konkrétnější.

Před schválením plánu péče pro zvláště chráněné území nacházející se v překryvu s evropsky významnou lokalitou či ptačí oblastí, by nicméně v každém případě měla proběhnout kontrola jeho souladu s příslušným souhrnem doporučených opatření. Lze jen doporučit, aby tato kontrola byla pečlivá a preventivně byly vyloučeny případné budoucí problémy. To platí např. i ve vztahu k použité terminologii, vymezení zásahových ploch apod.

ZÁVĚR

Na závěr je možné konstatovat, že současná právní úprava plánů péče je zcela odpovídající stávající době. Orgány ochra-

ny přírody z ní mohou, přes větší či menší míru ztotožnění se, celkem dobře vycházet a snažit se o její naplnění. Samozřejmě je možné vždy něco vylepšit, ale na druhou stranu zase toho dost zbytečně zkomplikovat či znepráhlednit. S ohledem na nepsaný princip veřejné správy, dle kterého jsou každé další změny s vysokou mírou pravděpodobnosti (hraničící s jistotou) jenom krokem k horšímu, si přejme, aby nám stávající mechanismus nastavení plánů péče vydržel co nejdéle beze změn. Cesta k dokonalosti je dlouhá a netřeba snažit se jí dosáhnout za každou cenu.

Tento text nevznikl za přispění žádného dotačního titulu, grantu ani programu z finančních prostředků zemí v EU či mimo EU, včetně národních zdrojů České republiky. V přímé souvislosti s jeho zpracováním nedošlo k negativním dopadům na předměty ochrany zvláště chráněných území, naplňování dlouhodobých cílů ochrany zvláště chráněných území nebylo ohroženo a konečně pak žádný volně žijící organismus nedoznal ztráty na životě či újmy na zdraví.



POZNATKY Z ČESKÉ VĚDY A VÝZKUMU

Šamonil P., Moravcová A., Pokorný P., Žáčková P., Kašpar J., Vašíčková I., Daněk P., Novák J., Hájková P., Adam D., Leuschner H. H., 2018: *The disturbance régime of an early holocene swamp forest in the Czech Republic, as revealed by dendroecological, pollen and macrofossil data. Palaeogeography, Palaeoclimatology, Palaeoecology 507 (15): 81-96*

BOROVICE JAKOŽTO PRVEK ZMÍRŇUJÍCÍ DOPADY KLIMATICKÉ ZMĚNY

Analýzy lesní dynamiky z raného holocénu nám pomáhají porozumět schopnosti lesů aktivně se adaptovat na klimatické změny a roli nestability v evoluci ekosystémů. Jeden takový holocenní les byl objeven v České republice, je datován do období 9 733 – 7 897 let př. n. l. Odborníci studovali růst stromů na základě letokruhů, spektrum pylů na lokalitě a makrofosílie. Ukázalo se, že tento český les je unikální a neodpovídá obecné představě vývoje borovicových porostů ve střední Evropě. Během dvou tisíc let existence této lesní enklávy se vystřídalo několik růstových fází lesa, ovšem vždy dominovaly borovice a disturbance probíhaly na relativně malé škále. Ne příliš intenzivní ohně a krátkodobé změny ve vlhkosti půdy byly hlavními spouštěči disturbancí. Les nakonec zanikl díky přeměně lokality v bažinu. Disturbanční režim byl relativně stabilní, což ukazuje, že borovice mohly sloužit jako prvek zmírňující dopady klimatické změny.

-simpolak-

PLÁNY PÉČE O MALOPLOŠNÁ ZVLÁŠTĚ CHRÁNĚNÁ ÚZEMÍ V PRAXI ORGÁNU OCHRANY PŘÍRODY

RADEK KOUŘÍK

Mgr. RADEK KOUŘÍK

Působil na Agentuře ochrany přírody a krajiny ČR, od roku 2003 je zaměstnán na Krajském úřadě Středočeského kraje, odboru životního prostředí a zemědělství, jako referent oddělení ochrany přírody a krajiny.

Plány péče jsou v ochranné praxi zavedené již velmi dlouhou dobu. Jsou dostatečně podrobně ošetřeny v zákoně o ochraně přírody a krajiny, příslušné prováděcí vyhlášce a metodice zpracované ministerstvem. V současnosti mají s jejich tvorbou podle těchto norem orgány ochrany přírody i zpracovatelé plánů péče bohaté zkušenosti. Mohlo by se tedy zdát, že případné problémy při jejich zpracování nebo následném projednávání a realizaci jsou již dostatečně známé a zainteresované osoby s dostatečnou erudicí jim dovedou předcházet. Každodenní zkušenosti i četné diskuse nad obsahem i pojetím plánů péče však svědčí spíše o opaku.

Čím je to způsobeno? Podle našeho názoru jsou příčinou nespokojenosti především rozdílná a často protichůdná očekávání různých subjektů, jichž se plány péče tak či onak týkají. Dalším důvodem pak mohou být reálné možnosti autorů, orgánů ochrany přírody i subjektů provádějících naplánované zásahy. Máme tím na mysli zejména možnosti financování, proces veřejných zakázek a stav veřejné správy obecně. Pojďme se na jednotlivé aspekty zaměřit podrobněji.

K ČEMU SLOUŽÍ PLÁNY PÉČE?

Jak se v § 38 zákona o ochraně přírody a krajiny dočteme, je plán péče odborný a koncepční dokument, který na základě rozboru současného stavu území navrhuje konkrétní zásahy a opatření, které směřují k zachování nebo zlepšení stavu předmětů ochrany, případně k eliminaci nepříznivých vlivů, jež na ně působí. Měl by tedy být chápán jako praktický rádce sloužící orgánům ochrany přírody při jednání s uživateli pozemků, plánování konkrétních zásahů a přípravě veřejných zakázek.

Toto pojetí bychom chtěli hned na počátku našeho příspěvku podpořit. Autoři plánů péče totiž často působí v akademické sféře, kde jsou uvyklí předkládat své práce k odborné diskusi či oponentním a recenzním procesům. Plán péče však není vědeckou prací, proto připomínky orgánů ochrany přírody k odevzdanému dokumentu není možné vnímat jakou vědeckou diskusi, ale spíše jako výhrady objednatelů díla k jeho věcným a formálním nedostatkům. Obě strany procesu by zde měly projevit vstřícnost, vnímavost a především odborný přístup. To však neznamená, že o připomínkách má autor vést polemiku se zada-



V PR Vymyšlenská pěšina je v souladu s plánem péče prováděno odstraňování invazních druhů dřevin a prosvětlování lesních porostů. Foto Radek Kouřík



Jedním z nečtenějších zásahů je odstraňování náletových dřevin ze skalních výchozů. Proterozoické silicity (bulžánky) se stopami mořské abraze ze svrchní křídly. PP Kněžívka. Foto Radek Kouřík

vatelem, ale respektovat ujednané smluvní podmínky a požadovaným způsobem je vypořádat. Orgán ochrany přírody by měl svoje připomínky formulovat konkrétně a srozumitelně a nepožadovat úpravy jdoucí nad rámec ujednaného rozsahu prací.

Na rozdíl od vědecké práce totiž není za plán péče vůči dotčeným subjektům odpovědný jeho autor, ale orgán ochrany přírody. Podle zákona je totiž jediným subjektem, pro nějž je právně závazný. Autor by měl tuto okolnost chápat a odolat pokušení učinit z plánu péče nástroj nelitostné kritiky, byť by byla k jeho zadavateli odborně podložena. S takovým přístupem by totiž sotva vznikl dokument, s nímž by jeho zadavatel chtěl předstoupit před vlastníky a ostatní uživatele pozemků a který by s ochotou používal v každodenní praxi, neboť tam je třeba, aby mu sloužil jako podpora a zdroj argumentů pro jeho rozhodnutí.

Pro úspěšné naplňování plánů péče je klíčové vzájemné porozumění autora a orgánu ochrany přírody. Podle našeho názoru k němu může významně přispět společná návštěva lokality, pozorování nejdůležitějších jevů a diskuse nad jejím stavem. Zde je naopak kritické myšlení namístě. Zpracovatel získá představu například o technických možnostech zadavatele zajistit některé méně obvyklé zásahy, pracovník orgánu ochrany přírody pak může získat znalosti dostupné jinak pouze úzce zaměřeným specialistům.

Dalším důvodem pro vzájemnou komunikaci a spolupráci je vztah k subjektům mimo ochranu přírody, zejména v případě vlastníků pozemků a jiných uživatelů území. To platí zejména v případě hospodářsky

využívaných pozemků. Ačkoliv je obecně vhodné, aby se zpracovatel seznámil se stávajícím způsobem obhospodařování a vzal jej v úvahu při návrhu managementu, je navýsost žádoucí, aby o případných jednáních s hospodařícími subjekty a z nich vzešlymi závěry byl orgán ochrany přírody informován, mohl se jich případně zúčastnit a korigovat jejich interpretaci ve finální verzi dokumentu.

Především v případech, kdy plán péče navrhuje rozsáhlejší asanační zásahy, netradiční způsoby managementu nebo zásadní změnu hospodaření v lese, by orgánu ochrany přírody měl poskytovat velmi dobré argumenty tak, aby se s ním mohl plně ztotožnit a aby jeho návrhy dokázal interpretovat v nejrůznějších situacích v průběhu celého období platnosti. Plán péče sice není závaz-

ný pro vlastníky pozemků (otázka je, zda je to tak dobře...), ale je závazným podkladem pro postupy orgánů ochrany přírody, které mají na vlastníky přímý dopad, jako například projednávání lesních hospodářských plánů, nastavení managementu v rámci různých dotačních programů nebo rozhodování o udělení výjimek ze zákazů v základních ochranných podmínkách apod. Hospodařící subjekty proto mohou při jeho projednávání proti některým navrhovaným opatřením vehementně brojit, takže orgán ochrany přírody bude argumenty opravdu potřebovat.

CO MÁ PLÁN PÉČE OBSAHOVAT?

Na tuto otázku můžeme jednoduše odpovědět, že formálně je obsah stanoven vyhláškou a metodickým pokynem. Naším cílem je však zamyslet se zde nad tím, co po formální stránce stanoveno není, avšak bez čeho se kvalitní plán péče neobejde. Dále se pokusíme o úvahu nad možným zjednodušením plánů péče.

Jak jsme již naznačili, plán péče by měl obsahovat pádné argumenty podporující navržený management. Návrhová část proto musí spočívat na pevných základech kvalitně provedených průzkumů, což ovšem může být kámen úrazu. Ve zvláště chráněných územích, kde jsou hlavním předmětem ochrany rostliny nebo jejich společenstva, to nebývá tak špatné, ale v případě některých skupin hmyzu se můžeme setkat s tím, že příslušného specialistu se nedaří najít ani po opakovaných pokusech. Aktuální průzkumy pak bývají nahrazeny archivními zdroji, což však v případě dynamicky se



Kostřavové trávníky a suchá vřesoviště v PP Pahorek u Ledčic vyžadují tvorbu jemnozrné mozaiky volných plošek a citlivé narušování drnu tak, aby se zabránilo šíření třtiny křovištní. Foto Radek Kouřík

vyvíjejících populací může vést k návrhu naprosto nevhodných zásahů. Často však plán péče z důvodu absence odborníka není zpracován vůbec, což má za následek odložení potřebných zásahů s možnými fatálními důsledky pro předmět ochrany. Ani když je účast potřebných specialistů zajištěna, nemusí být vyhráno. Příliš úzce zaměřením autoři bez přímé zkušenosti s ochrannářskou praxí se někdy dopouštějí návrhu příliš sofistikovaných způsobů péče, nezvyklých kombinací zásahů, nebo stanovení zbytečně velkého počtu dílčích ploch. Po počátečním nadšení z preciznosti zpracování pak orgán ochrany přírody zjišťuje, že navržený management není schopen realizovat, neboť o vypsanou zakázku nemá nikdo zájem, nebo si zhotovitel složité postupy zjednoduší. Pokud už předmět ochrany vyžaduje nějaký neobvyklý přístup, je potřeba jej co možná nejjednodušeji a nejsrozumitelněji popsat a odůvodnit. V případě zásahů, které jsou popsány nějakou podrobnější metodikou (např. pastva), je sice vhodné na ni odkázat v citaci, ale současně je zapotřebí návrh managementu přizpůsobit místním podmínkám a nespokojit se s obecným popisem.

Jak konkrétně a podrobně mají být navrhovaná opatření popsána, pochopitelně závisí na velikosti území a charakteru předmětů ochrany i jejich stavu. Například u přírodních památek s geologickým předmětem ochrany často postačí uvést jenom základní popis prací a frekvenci jejich provádění, neboť chráněný fenomén je statický a jeho údržba jednoduchá. U velkých rezervací



Jižně orientované stráně v PR Roztocký háj-Tiché údolí jsou biotopem ještěrky zelené, která vyhledává úkryt pod záměrně ponechanými keři. Foto Radek Kouřík

s rozličnými předměty ochrany bude popis pochopitelně obsáhlejší. Podrobnost by se však měla přizpůsobit též časové odlehlosti navrhovaného zásahu tak, že zejména technicky náročnějším pracím v prvních letech platnosti musí být věnován detailnější popis. Naopak pro zákroky následující kupříkladu po pokácení porostů zmlazujících dřevin je lepší stanovit pouze zásady jejich provádění v závislosti na skutečném vývoji ošetřených ploch. Jejich konkrétní podobu musí stanovit orgán ochrany přírody na základě znalosti stavu území.

Přílišná podrobnost může někdy být pro orgán ochrany přírody svazující a neumožní mu pružně reagovat na měnící se podmínky, a to jak přírodní, tak i organizační či finanční. Volněji pojaté zpracování naproti tomu může vést k dezinterpretacím ze stra-

ny hospodařících subjektů, které mohou mít snahu přizpůsobit management svým ekonomickým zájmům (např. zemědělským dotacím). Tyto alternativy lze velmi těžko předvídat, špatné mohou být oba přístupy. Vlastní odborné působení pracovníků orgánu ochrany přírody je důležitou složkou péče o chráněná území. Přestože by se zdálo lákavé zajistit si řešení managementu „na klíč“ prostým přejímáním formulací z plánu péče, nelze tímto způsobem práce zadávat. Vždy totiž půjde o správnou interpretaci a zasazení do konkrétní situace, o níž si autor plánu péče nemůže v předstihu několik let učinit konkrétní představu.

Velmi důležitým bodem, jenž každý plán péče obsahuje, je vymezení cíle ochrany. Rovněž zde je třeba promyslet, jak konkrétně má být definován, neboť z této definice vychází návrh zásahů a opatření. Logicky nelze v případě vágně stanoveného cíle od plánu péče očekávat konkrétněji vymezené zásahy a naopak. Jak již bylo řečeno, zejména v úvodní fázi tvorby plánu péče je potřeba diskuze mezi jeho zpracovatelem a objednatelem.

CO BY PLÁN PÉČE OBSAHOVAT NEMUSEL

Je jistě nadbytečné věnovat se zde formálním náležitostem elaborátů, jako je správné citování zdrojů, přehlednost tabulek a srozumitelnost mapových příloh. Proto pouze připomeneme, že bezvadné provedení značně zvyšuje použitelnost a vypovídací schopnost konečného výstupu. Spíše je namístě věnovat pozornost tomu, jaké údaje, nebo dokonce kapitoly by v některých případech v plánu péče



Pro úspěšnou realizaci navrhované pastvy je třeba hledat soulad mezi zájmy orgánu ochrany přírody, pastevce i ovcí. PP Vinařická hora. Foto Radek Kouřík



Pro zachování vzácných a ohrožených druhů organismů a přírodních biotopů byly plánem péče v PR Pod Benáteckým vrchem navrženy specifické zásahy – rozrušování drnu vojenskou technikou. Foto Radek Kouřík

být nemusely. Jako první se nabízí tabulka předpokládaných nákladů uváděná v závěrečné části. Autoři plánů péče jistě nemusí mít přístup k informacím o výši cen jednotlivých prací, neboť jsou v různých regionech jiné a jejich vývoj v horizontu deseti let je téměř nemožné předpovídat. Orgány ochrany přírody zpravidla každoročně připravují návrh rozpočtu a na základě své praxe mohou náklady odhadovat mnohem přesněji. K tomu ovšem potřebují, aby byly u navržených zásahů uvedeny výměry ploch, na kterých mají být prováděny, což někdy chybí. Zcela účelné rovněž není ani uvádění podrobných přehledů pozemků s přesnými výměrami. Autoři plánů péče mají zpravidla horší přístup k údajům katastru nemovitostí než orgány ochrany přírody. Ty při přípravě zásahů musí oslovovat jednotlivé vlastníky, což se neobejde bez ověřování aktuálního stavu, a proto několik let staré údaje nejsou relevantní. To neplatí samozřejmě u plánů péče zpracovávaných pro nově navrhovaná zvláště chráněná území, kde je tomu právě naopak. Přestože zdůrazňujeme, že kvalitní průzkumy jsou základem dobrého plánu péče, nepokládáme za nutné v každém plánu péče provádět úplné inventarizační průzkumy. Ve většině případů nepřinášejí využitelné informace a zbytečně zvyšují cenu díla. Stručnější by mohly být i kapitoly popisující příslušnost území k různým biogeografickým, geografickým, klimatickým a geologickým jednotkám, neboť plán péče by měl být účelně stručnou příručkou.

Obsáhlé přehledy by měly být ponechány ke zpracování raději autorům kompilačních publikací.

Všechny zmiňované části jsou u přehledných a jednoduchých lokalit v praxi postradatelné, proto by se u nich osnova plánů péče mohla zestručnit. Orgán ochrany přírody by se pak v odůvodněných případech mohl rozhodnout o jejich zařazení. U malých „geologických“ přírodních památek by se tak plán péče mohl svým rozsahem blížit dřívějším ochrannářským plánům, nebo současným souhrnným doporučeným opatřením. To by zjednodušilo jeho pořízení, což rozhodně není jednoduchý úkol.

JAK POŘÍDIT PLÁN PÉČE?

V uplynulém období, které se neslo ve znamení horečného vyhlásování evropsky významných lokalit, jsme získali zkušenost, že plán péče lze pořídit za zlomek námi předpokládané ceny a v rekordním čase. Takové práce jsme pochopitelně nepočítali s přílišným očekáváním, neboť jejich autoři se často uchýlovali k bezmyšlenkovitému formálnímu přístupu, ústícímu v informačně téměř bezcenné elaboráty. (Dlužno však přiznat, že v případech netopýřích štol se více informací než „zavřít mříž s vletovými otvory a nerušit“, ani nedalo.) Při vyhlásování zvláště chráněného území je plán péče povinnou součástí dokumentace a projednává se společně se záměrem na jeho vyhlášení, v časové tísní jsme si tak někdy museli s takovým řešením vystačit. Většina přírodních památek a přírodních

rezervací však vyžaduje o poznání pečlivější přístup, a i v jednodušších případech vyvstává, po bližším seznámení se s nově vyhlášenými lokalitami, potřeba kvalitnějšího dokumentu. To se ale v posledním období jeví jako nelehký úkol, neboť řada zakázek na plány péče končí tím, že se nepřihlásí žádný zájemce. Důvody tohoto stavu neznáme a můžeme o nich jen spekulovat. Možná, že autory odraduje výše diskutovaná formální svázanost práce nebo příliš důsledný přístup objednatele, či administrativně náročný proces veřejných zakázek. Jisté je, že odlehlejší lokality nebo lokality s málo atraktivním předmětem ochrany hledají autory svých plánů péče velmi obtížně.

V omezených počtech případů lze problém řešit tak, že namísto plánu péče jsou pořizovány pouze biologické průzkumy a plán péče vytvoří orgán ochrany přírody vlastními silami. Jde ale pouze o krajní řešení, které je z kapacitních důvodů možné využít jen tam, kde by jinak plán péče nebylo možno pořídit a byl by tím ohrožen předmět ochrany. I když jsou formou externí dodávky řešeny pouze průzkumy, narážíme i tak na nemožnost pořídit během jedné sezóny data z časných jarních měsíců, zachycující například jarní aspekt v lužních lesích nebo rozmnožování obojživelníků. Je to způsobeno časově náročnou přípravou, schvalováním a vyhodnocováním veřejných zakázek v prostředí veřejné správy. Pokud se zakázka musí vypsat opakovaně, lze jen těžko očekávat uspokojivé výsledky.

Uvedené situaci lze předejít pouze jediným způsobem, a sice rozložením zakázky na dvě sezóny, takže ty části průzkumů, které se nestihnou první rok, se doplní v sezóně následující. S výše popsanou nejistotou ve výsledku výběrového řízení se ale úspěšné dokončení plánu péče může značně vzdálit.

ZÁVĚREM

Přestože jsme se jen stručně zmínili o některých aspektech doprovázejících pořizování plánů péče a jejich uplatňování v praxi, vznikl poměrně dlouhý text. Přitom řadu otázek jsme záměrně pominuli, jako například vztah plánů péče a lesních hospodářských plánů a osnov a s nimi i celou lesnickou problematiku. Z toho je zřejmé, že nad plány péče je možné a nutné se dále kriticky zamýšlet. To platí i přesto, že plán péče považujeme za jeden z koncepčně nejpovedenějších nástrojů ochrany přírody.

PLÁNY PÉČE POTŘEBUJÍ ODBORNÝ POHLED I REGIONÁLNÍ SOUVISLOSTI

ESTER EKRTOVÁ

RNDr. ESTER EKRTOVÁ, Ph.D.

Přednáší management a monitoring v ochraně přírody a vegetační mapování na PřF JU v Českých Budějovicích.

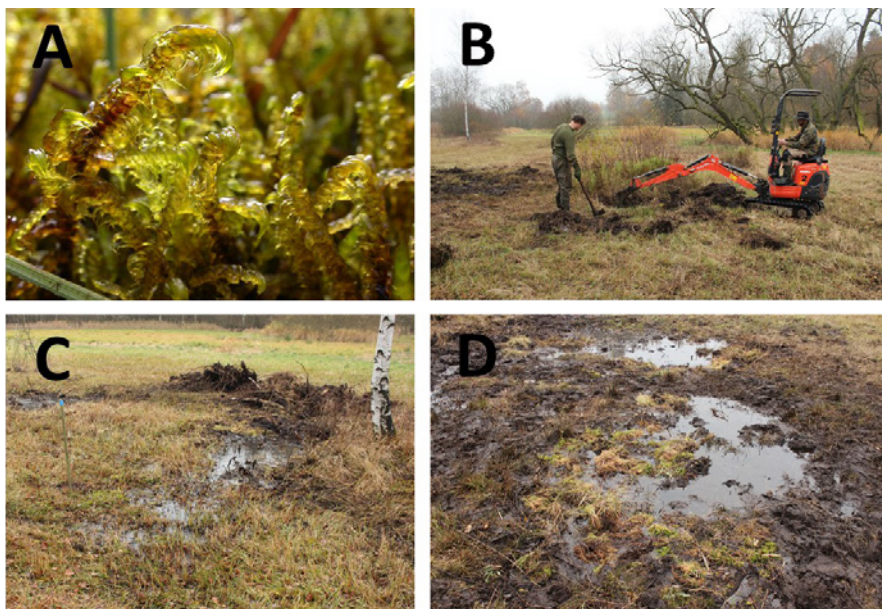
Od roku 2005 do současnosti se věnuje botanickým inventarizacím, vegetačnímu mapování a projektům na revitalizaci a péči o chráněná území. Zaměřuje se především na rašelinné louky a mokřady a management teplomilné lesní vegetace.

Chceme aplikovat moderní vědecké poznatky do praxe ochrany přírody? Chceme efektivně využívat prostředky k aktivní péči o zvláště chráněná území i jiné přírodně cenné lokality? Jistě, ale často narážíme na skepsi. Komentáře na toto téma se však většinou vedou v následujícím duchu: „Není to možné, protože aparát státní ochrany přírody je zkostnatělý, efektivita hospodaření nízká nebo jednostranně zaměřená a poškozují část potenciálních předmětů ochrany“. Klíčem ke změně jsou plány péče, zpracované na vysoké odborné úrovni, a jejich následná praktická realizace. Předcházející věta není jen otřepané klišé. Odborná kvalita plánů péče stále v několika směrech pokulhává. V případě praktické realizace kvalitních dokumentů je to často bohužel ještě horší. V následujícím textu se pokusím nastínit

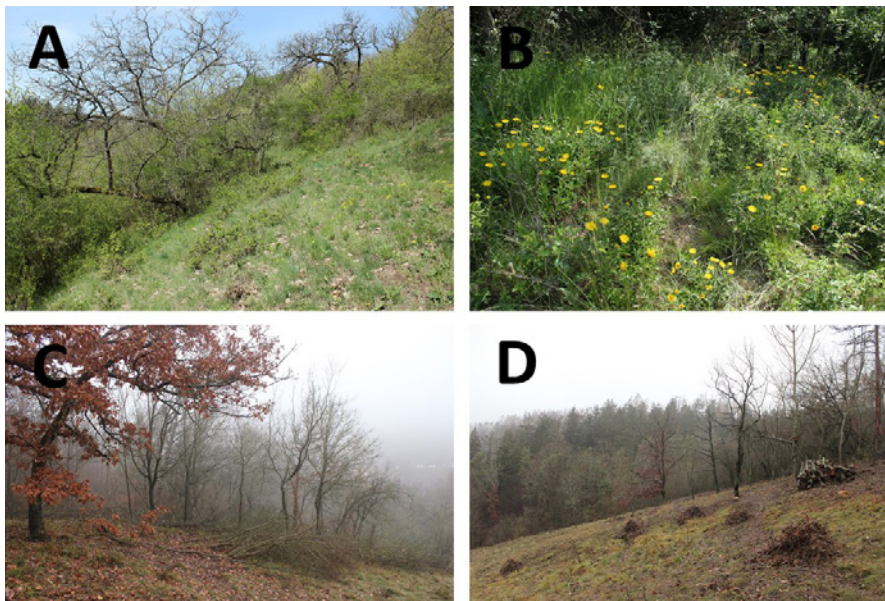
hlavní úskalí spojené s vytvářením a realizací kvalitních plánů péče.

VYSOKÁ ODBORNÁ ÚROVEŇ PLÁNŮ PÉČE BY MĚLA BÝT STANDARD

Pro velkou část odborné veřejnosti jsou plány péče neurčitým cárem papíru, který nikoho nezavazuje a nic moc nevyřeší. Pokud už někdo z odborníků připouští, že je to důležitý dokument, na kterém se dá kvalitní ochrana území postavit, tak pro něj práce končí odevzdáním inventarizačního průzkumu jeho zájmové skupiny organismů. Očekává se, že pokud jsou k dispozici kvalitní podklady, dobrý plán péče zpracuje každý. Jenže to je velký omyl. Odborné zpracování plánu péče stojí na tom, že dokáží z dostupných dat vybrat to podstatné a péči nastavím tak, aby nedocházelo ke kolizím mezi jednotlivými



Moderní přístup k ochraně rašelinných prameništ (PR Nad Svitákem), A) Srpnatka fermežová (*Hamatocaulis vernicosus*) je typickým deštníkovým druhem bázeří bohatých rašelinných prameništ. Mikrostanoviště, která jsou klíčová pro jeho přežití, jsou zásadní pro pestrou škálu dalších ohrožených rostlin i živočichů. (B) Vytrhání polykormonů mokřadních vrbin pomocí mechanizace. Aby byl zásah maximálně efektivní pro cílové druhy a společenstva, je potřeba lokalitu dobře znát, včetně historických souvislostí. Zpracovatel, který region nezná, většinou vůbec nezjistí, že se pohybuje v původně nejcennějších plochách rašeliniště. (C) Použití mechanizace se není potřeba bát ani v nejcennějších plochách, naopak zásah (zde odstranění vrbin) bývá mnohem efektivnější a levnější než ruční práce. Neobejde se bez odborníka, který vzácné mechorosty a jejich mikrostanoviště pozná (kolik označuje výskyt *H. vernicosus*). (D) Důležitá je zkušenost s konkrétními biotopy. Drny a vyhrabané rašeliničky po obnově rozvolněných ploch v nejcennější ploše rašelinného prameniště lze velmi efektivně využít k regeneraci degradovaných ploch. Foto Ester Ekrtová



Obnova lesostepních formací zahrnující botanické i zoologické požadavky (připravovaná PR Knížecí seč) A) Křovinami a lesem zarostlé stepní až lesostepní formace. Nelesní plochy zůstávají jen na místech s mělkou půdou. Cenné plochy s hlubším půdním profilem již téměř pohltila sukcese dřevin. Na první pohled je stav lokality dobrý, na druhý vidíme značné omezení původního spektra stanovišť, (B) Poslední zbytky xerofilních lemů s omanem srstnatým (*Inula hirta*), hostí výjimečně vzácné druhy rostlin i hmyzu, expanzí hustého zápoje dřevin lemy postupně zanikají. (C) Obnova světlého lesa je provedena značným proředěním porostu na ploše přímo navazující na dosud zachovalé porosty, (D) Obnova difuzního okraje lesního porostu na ploše původně zarostlé hustými křovinami. Jen odstranění dřeviny nestačí, pro dobrou regeneraci cílové vegetace a potlačení nitrofilních druhů je potřeba vyhrabat a odstranit biomasu nahromaděnou v podrostu. Foto Ester Ekrťová

skupinami organismů. Zároveň však musí být péče prakticky realizovatelná. Musím se orientovat v moderních trendech v ochraně přírody a zároveň mít přiměřeně kritický pohled na nejrůznější „módní novinky“. Pár příkladů za všechny.

Příklad 1: Rašelinné prameniště s bohatou populací hnědáka rozrazilového a zároveň velmi ohroženou a slabou populací vzácného mechorostu *Hamatocaulis vernicosus*. Zatímco hnědásek vyžaduje mozaikovitou seč, i jednorocní absence seče může zásadně poškodit populaci mechorostu. Zdánlivý konflikt, který má ale velmi jednoduché řešení. Nedoseček nikdy neumísťovat do místa výskytu mechorostu. Provést maloplošné speciální zásahy na podporu populace mechorostu a jeho populaci na lokalitě stabilizovat. Za čas můžeme dospět i ke stavu, kdy populaci mechorostu jednorocní absence seče neuškodí. Úkolem zpracovatele plánu péče je jen vymyslet takové řešení, aby se navržený postup jednoduše prakticky realizoval. Zdá se Vám to banální? Divili byste se, kolik lidí něco podobného nevyřeší. Proč? Neví nic o problematice vzácných druhů mechorostů, nebo se naopak domnívají, že údržba rostlinného společenstva vyřeší vše, zoologické předměty ochrany často neřeší. Jindy nepřemýšlí

vůbec, jen bezmyšlenkovitě opíší starý plán péče, kde bude zase figurovat jen klasická seč a nic víc.

Příklad 2: Lesní komplex xerofilních doubrav a suťových lesů v kaňonovitém říčnickém údolí s přítomností významných druhů

hmyzu světlých lesů a lesostepních druhů rostlin. To, že v dané lokalitě není ponechání samovolnému vývoji dobrý nápad, je asi jasné už širší skupině zpracovatelů, ovšem udělat to tak, aby o alternativním managementu světlých lesů uvažoval správce a vlastník, vyžaduje velmi dobře podloženou odbornou argumentaci. Navíc požadavky hmyzu a rostlin na provedení zásahů mohou být značně rozdílné. Nejedná se o kolizi, ale o vyladění opatření tak, aby vyhovovalo oběma skupinám organismů. Vždy je jednodušší přistoupit na iluzi, že přírodní proces a disturbance vše vyřeší za nás. Na druhou stranu je potřeba mít realistické požadavky na rychlost a rozsah zavedených inovativních zásahů. Pokud se v průběhu 10 let platnosti plánu péče začne vytvářet pařezina nebo obnovovat lesostep na 10 % plochy území, bude to úspěch. Radikální návrhy, i když odborně podložené, většinou nekončí dobře.

Kvalifikovaný zpracovatel by měl přesně vědět, jaké skupiny organismů jsou pro dané biotopy na lokalitě zásadní. Nemusí je samozřejmě sám znát, ale měl by být vybaven znalostí základních postupů, jak a kde zohlednit ochranu jednotlivých skupin. Například není smysluplné upřednostňovat požadavky na ochranu ornitofauny na louce o velikosti čtvrt hektaru. Naopak pro nastavení hospodaření na suchých stepních trávnících je zásadní entomologické hledisko a celkový kontext lokality v měřítku



Obnova mikrostruktury rašelinných a slatinných pramenišť je náročná nejen finančně, ale především klade vyšší nároky na odbornou kvalifikaci zhotovitele. Jedná se však o mimořádně efektivní nástroj aktivní ochrany těchto biotopů. Místo a rozsah provedení se neobejde bez velmi dobré znalosti konkrétních lokalit a nároků cílových druhů (PR Na Oklice). Foto Vojtěch Kodet



Poloparazitický, kriticky ohrožený všivec bahenní (Pedicularis palustris) dokáže při vhodně nastaveném managementu velmi efektivně potlačovat expanzi rákosu na rašeliništích a pomáhat při regeneraci asanovaných terestrických rákosin. Jedná se o typický příklad použití moderních vědeckých poznatků využitých v ochranářské praxi (PR Chvojnov). Foto Vojtěch Kodet

okolní krajiny. Velmi důležitý je přehled o problematice druhové ochrany u lesních území, kde je potřeba jednoznačně rozlišit, kdy je žádoucí aktivní management a kdy je naopak vhodné ponechat plochu samovolnému vývoji.

ZÁSADNÍ JE DŮRAZ NA REGIONÁLNÍ ZNALOST

Při debatách na téma odborné kvality plánů péče velmi často narážím na stále stejné argumenty – nemáme k dispozici kvalitní zpracovatele, je to drahé, nikdo to nechce platit. Zásadní problém je ale jinde. V první řadě mnoho zadavatelů plánů péče o kvalitu vůbec nestojí. Je to pro ně komplikace. Velmi často dostávají dokument, který pro svou realizaci vyžaduje značný objem jejich práce a osobní iniciativy. Někdo se realizací kvalitních plánů péče nezabývá proto, že se mu prostě nechce. Někdo proto, že je zahlcen přebujelou administrativou a nezbývá mu na to prostor. Výsledek je stejný. Druhý, mnohem závažnější problém je situace, kdy

správce ZCHÚ o kvalitní plán péče stojí. Ovšem je tlačěn do zadávání plánů péče formou výběrových řízení, kde jediným kritériem výběru je nabídková cena. Většinou dostává nepoužitelný dokument, který vůbec nezohledňuje specifika daného regionu či lokality a hlavně nic nového nepřináší. Ještě smutnější je situace, kdy je pro lokalitu zpracován velmi kvalitní plán péče, ale ten nový z něj vůbec nevychází a dále jej neposouvá. Z praxe uvádím pro ilustraci pár příkladů.

Příklad 3: Podhorská acidofilní bučina, plošně nevelká lokalita, zpracovatel navrhuje výrazné snížení zakmenění pod zákonem danou mez. Konkrétní předmět ochrany, pro který to děláme? Zatím není, ale může být. Musíme být moderní za každou cenu. Neví, že na lokalitě je aktuálně prokázáno hnízdění datlíka tříprstého, protože samozřejmě nekontaktuje nikoho z místních odborníků. Vůbec se neobtěžuje konzultovat dopředu záměr se správcem nebo vlastníkem. Uniká mu zcela regionální kontext lokality.

Příklad 4: Mezotrofní rybník s bohatě vyvinutými strukturovanými litorály a navazujícími fragmenty rašelinných luk a mokřadních olšin. Zpracovatel zřejmě vůbec nemá zkušenost s aspekty péče o rybníky a jejich výtopami. V plánu péče chybí reálný návrh hospodaření na rybníce zohledňující všechny potenciální potřeby a komplikace. Osnova je jen formálně vyplněna. Naprosto chybí potřebné návrhy na podporu strukturovaného litorálu a terestrických biotopů. V předmětech ochrany chybí zásadní druhy, snadno na lokalitě detekovatelné. Důvod je jednoduchý, zpracovatel, byť relativně kvalifikovaný, nemá s ochranou a péčí o tento typ biotopů žádnou praktickou zkušenost.

Výše uvedené příklady ilustrují, jak je důležité, aby plány péče přednostně zpracovávali regionální znalci, kteří mají na dané lokality nějakou vazbu a delší dobu s nimi pracují nebo lidé s konkrétní zkušeností s daným typem biotopu. Jejich práce vůbec nemusí být výrazně dražší, spíše naopak. Tento postup se ovšem naprosto neslučuje s podstatou výběrových řízení a podobných soutěží, které jsou naprostým opakem situace, kdy je plán péče zadáván většinou jednotlivě, přímo na míru konkrétnímu člověku, kterého jsem si vybral a vím přesně proč. Namítnete, že takových lidí je málo. Možná ano, ale není složité je vychovat formou různých školení a budo-

váním dlouhodobé spolupráce. Bohužel musím zde znovu opakovat, že klíčová je role institucí ochrany přírody, které musí kvalitu požadovat a prosadit si ji. Většinou je ale zajímavá jen formální stránka dokumentu a zpracovatel, který je nutí dělat něco „složitějšího“, je jen komplikace, což je velká škoda. Otřesné, ale bohužel běžně se vyskytující, jsou případy plánů péče, které si zadavatel nechá zpracovat jen proto, že je formálně musí mít, ale vlastní dokument ho vůbec nezajímá a nikdy si ho ani nepřečte.

ÚSPĚŠNÁ REALIZACE SE NEOBEJDE BEZ SPOLUPRÁCE SE SPRÁVCEM ÚZEMÍ

Závěrem je potřeba zdůraznit, že úspěšná realizace se v současnosti většinou neobejde bez další spolupráce zpracovatele plánu péče se správcem území. Platí to zejména v případě speciálních managementů nebo rozsáhlé obnovy území. Typicky se jedná o obnovu světlých lesů, speciální zásahy na podporu vzácných druhů mechorostů, obnova stepních trávníků nebo rašelinišť v pokročilém stádiu sukcese apod. Zde právě vystupuje na povrch neštěstí, které přináší „anonymně“ zpracované plány péče soutěžené ve velkých výběrových řízeních. Pokud plán péče vypracoval regionální odborník s vazbou na dané území, nemusí být problém s ním realizaci průběžně konzultovat apod. V případě zpracovatelů z druhého konce republiky to často není možné, a to zcela pomíjím situaci, že většina z nich o to ani nestojí. Na druhou stranu při dobře propojené regionální spolupráci mezi odborným zpracovatelem a správcem území vznikají skvělé věci a touto cestou bychom se měli začít ubírat. Bohužel současná situace ve státní ochraně přírody nám nedává mnoho nadějí.

HISTORIE PLÁNOVACÍ DOKUMENTACE V NÁRODNÍM PARKU PODYJÍ

LENKA REITEROVÁ

Mgr. LENKA REITEROVÁ

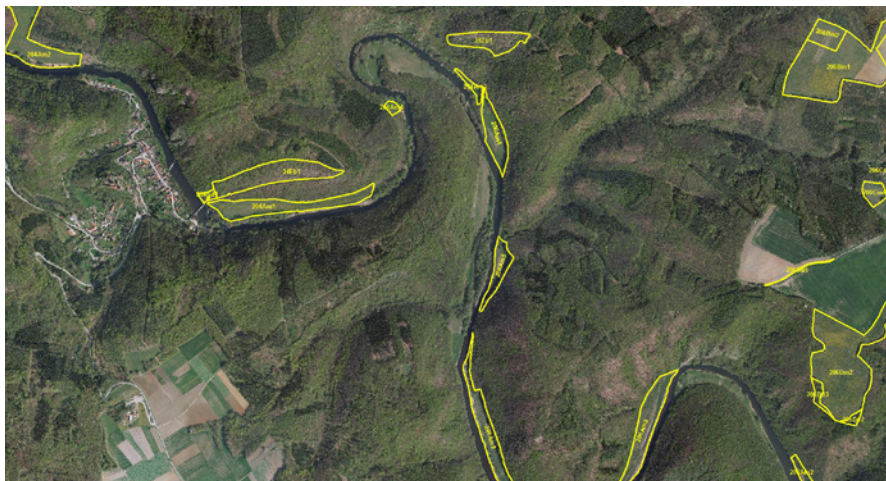
Od roku 1994 působí na Správě Národního parku Podyjí, nejprve jako botanička, nyní zde vede odbor ochrany přírody a strategického plánování. Je členkou pracovní skupiny Ochrana přírody v rámci České botanické společnosti.

Novelou zákona o ochraně přírody a krajiny (ZOPK) platnou od června 2017 byla všem národním parkům v ČR stanovena povinnost zpracování jednotného plánovacího dokumentu „zásady péče o národní park“. K tomuto stavu ovšem vedla dlouhá cesta. Výmluvně ji připomíná srovnání plánovacích dokumentů Národního parku Podyjí.

PRVNÍ KROK

V prvních letech po svém vzniku v roce 1991 neměl národní park žádný vlastní plánovací dokument. Pro organizaci péče o území a hájení zájmů ochrany přírody vůbec byl v té době klíčový Oborový dokument CHKO Podyjí z roku 1989. Velmi podrobně a s hlubokou odbornou znalostí zpracovaný dokument v řadě ohledů předběhl svou dobu a hlavní cíle a zásady správy území v něm formulované jsou platné dodnes. V roce 1992 nabyl platnosti ZOPK, který stanovil jako základní a povinný programový dokument pro zvláště chráněná území včetně národních parků plán péče. Jeho zpracování bylo metodicky uchopeno jen velmi obecně, proto struktura prvního plánu péče o Národní park Podyjí byla do velké míry dílem samotných jeho autorů. Některé pasáže textu dobře dokumentují historický vývoj vymahatelnosti ochrany

přírody u nás. Je zde například úkol dosažení úplné kabelizace stávajících elektrických vedení nebo konkrétní harmonogram pozemkových úprav či zatravnování orné půdy, což by podle dnešního plánu péče, který pro vlastníky pozemků ani jiné úřady není závazný, nebylo realizovatelné. V té době však limity stanovené plánem péče byly závazné i pro další plánovací dokumenty, např. územní plány. V tomto směru je tedy pozice dnešní ochrany přírody výrazně slabší. Přesto nelze při studiu dokumentu necítit obdiv k jeho autorům, kteří vytvořili velmi komplexní dokument, jenž nepřehlédl žádný z problémů území a žádnou z jeho hodnot, ať už byl stav jejich poznání jakýkoli. Kromě cílů a úkolů v jednotlivých časových horizontech obsahuje plán péče ve své obecné části velmi podrobnou informaci o přírodovědné charakteristice území, jeho vývoji v postglaciálu, ale i historii jeho ochrany. Obsahuje významná data o živé i neživé přírodě včetně výčtu významných druhů rostlin a živočichů, popisu hodnot neživé přírody, klimatických charakteristik, ale i informaci o organizační struktuře a ekonomickém zajištění správy národního parku. V plánovací části se věnuje nejen péči o biotopy, výzkumu a monitoringu, ale



Mapa ploch se speciálním režimem péče, která vznikla na podkladu mapování nelesních ploch pro první plán péče. GIS Podyjí



Speciální péče o skalnaté výchozy a drobné pleše na stráních kaňonu, která byla nastavena již prvním plánem péče, je v zájmu zachování biodiverzity aplikována dodnes. Foto Petr Lazárek

také péči o rekreační, vzdělávací a osvětové využití území a organizaci terénní a strážní služby.

Některé zásady stanovené plánem péče z roku 1993 bylo samozřejmě nutno přehodnotit. Pokus ukončit plošný rozvoj obcí a nadále umožnit pouze rozvoj uvnitř stávajícího zastavěného území se ukázal jako nereálný, cíl stoprocentního zatravnění orné půdy byl opuštěn s hlubším poznáním diverzity polních plevelů a na ně vázaných bezobratlých. I když poznání území od té doby značně pokročilo a přineslo nové cíle (např. obnovu historického využívání lesů jako je pařezení či lesní pastva), zůstává první plán péče stále důležitým souhrnem základních informací o národním parku a dodnes použitelným východiskem pro péči o něj. Jeho velkou výhodou byl fakt, že v jediném dokumentu poskytl vyčerpávající základní informaci o území, využitelnou napříč spektrem uživatelů od odborných přírodovědců přes studenty, novináře, zájemce o zaměstnání až po milovníky přírody či turisty. Velmi užitečnou součástí plánu péče byl rozsáhlý systém oborových příloh. Seznam lesních porostů obsahoval pro každou porostní skupinu kartu s uvedením stavu, struktury a druhového složení lesa, cílového stavu a ochrannásky významných informací, např. o výskytu zvláště chráněných druhů, existenci tůň a kališť

apod. Tato příloha posloužila jako velmi významný zdroj informací při přípravě prvního systematického mapování výskytu obojživelníků v národním parku a také pro mapování vodní a mokřadní vegetace. Soupis nelesních lokalit národního parku zase obsahuje několik set listů, z nichž každý popisuje jednu plošku bezlesí od rozsáhlých areálů, jako je Havranické vřesoviště, až po drobné lesní palouky a světliny na skalních výchozech. Na listu najdeme výčet druhů, návrh cílového stavu i způsobu péče o každou plochu. Tento materiál se stal jedním ze zásadních podkladů pro tvorbu GISové vrstvy a databáze pro plánování péče o nelesní plochy v národním parku.

NOVÁ METODIKA – NOVÉ DŮLEŽITÉ KAPITOLY

Jedinou významnou informací, která v prvním plánu péče chybí, je doba jeho platnosti. Zákon uváděl dobu platnosti slovem „zpravidla“, čímž dával tvůrcům plánů péče možnost stanovit dobu platnosti s ohledem na potřeby konkrétního území. Možná právě vysoká odborná úroveň prvního plánu péče vedla k tomu, že další plán péče byl v Podyjí schválen až po 20 letech s platností 2012–2020. Nová metodika včetně osnovy plánů péče, zakotvená v Metodickém pokynu MŽP č. 11/2008, již striktněji stanovila, co plán péče musí, případně smí

obsahovat. Tím usnadnila práci autorům a poněkud sjednotila formu jednotlivých plánů péče. V novém plánu péče o Národní park Podyjí je proto výrazně omezen rozsah nejobecnějších i nejkonkrétnějších kapitol. Charakteristika území je mnohem stručnější a plán již neobsahuje konkrétní termínované úkoly. Ty už v plánu péče nefigurují a objevují se v krátkodobých (ročních, měsíčních) plánovacích dokumentech, které musí být v souladu s plánem péče, nepodléhají však zákonnému procesu včetně dohodnutí s Radou NP a oficiálního schválení ministerstvem. Tento vzorec se ukazuje jako velmi funkční. Základní směřování národního parku je pod veřejnou kontrolou, konkrétní úkoly však může správce území upravovat podle aktuální situace. Výrazně oproti starému plánu péče vzrostl rozsah částí věnující se střednědobým cílům a úkolům. Přibyla též rozborová část, která hodnotí úspěšnost plnění úkolů stanovených minulým plánem péče. Východiskem pro změny směřování v některých oblastech činnosti Správy NP bylo právě vyhodnocení plnění úkolů předchozího plánu péče, které je obsahem rozborové části plánu nového. Za nejzásadnější změnu však považuji fakt, že se v plánu péče objevila kapitola týkající se předmětu ochrany. Potřeba vymezení předmětu ochrany NP jako charakteristiky nejdůležitějších ochrannásky významných přírodních fenoménů v NP vyplynula z diskuzí nad osnovou plánů péče a byla promítnuta do Metodického pokynu MŽP č. 11/2008. Řada území totiž předmět ochrany ve zřizovacím dokumentu explicitně stanoven nemá. To byl i případ Národního parku Podyjí, jehož zřizovací předpis pochází z roku 1991. Stručný výčet předmětů ochrany Národního parku Podyjí byl formulován v posledním plánu péče (platném 2012–2020). Z něj je pak odvozena a dle zákonného rámce upřesněna formulace předmětu ochrany Národního parku Podyjí, která je uvedena v aktuální novele ZOPK.

Další významnou novinkou je analýza možných střetů zájmů ochrany přírody. Území národního parku se stalo zároveň územím chráněným v rámci soustavy Natura 2000 – ptačí oblastí a evropsky významnou lokalitou. Předměty ochrany těchto chráněných území mohou vyžadovat péči, která je v rozporu s požadavky předmětů ochrany



Lesní porosty s fungující přirozenou dynamikou rozpadu a obnovy zůstávají na většině území ponechány samovolnému vývoji. Foto Petr Lazárek

národního parku. Nicméně na Podyjí se ukázalo, že tato kapitola může vyřešit i protichůdnost požadavků jednotlivých předmětů ochrany samotného národního parku. K předmětům ochrany Podyjí patří polopřirozená bezlesí a světlé lesní porosty, které jsou významným refugiem vzácných světlomilných druhů. Tyto biotopy bez lidských zásahů postupně zanikají. Předmětem ochrany národního parku jsou však i samovolné procesy, tedy vývoj biotopů bez lidského zásahu. Sladit péči o území národního parku tak, aby žádný z těchto dvou předmětů ochrany nebyl bezprostředně ohrožen na existenci, pomohla i výše zmíněná kapitola plánu péče. Její tvorba a také tvorba pasáže rozborové části plánu, v níž byla potřeba ochrany polopřirozených bezlesí popsána jako nově objevený problém, si vyžádala intenzivní spolupráci napříč jednotlivými odbornými pracovišti Správy NP. Výsledkem byl konsenzus na novém způsobu členění území, které bylo východiskem pro další specializovaná sledování vývoje biotopů a populací na ně vázaných druhů (motýli, světlomilné dřeviny apod.). Jejich výsledky pomáhají dále vybalancovat péči o území tak, aby byl zachován dostatečný prostor pro podporu přirozených procesů i pro zachování významných fenoménů vázaných na trvalou lidskou péči.

HLEDÁNÍ SOUHRÝ PŘES HRANICI

V době přípravy nového plánu péče již existoval na druhé straně hranice partnerský rakouský národní park Thayatal. Území obou národních parků tvoří nedělitelný přírodní celek, proto je důležitá snaha o sladění péče o něj z jedné i druhé strany hranice. Vzhledem k tomu, že česká a rakouská pravidla pro tvorbu základních plánovacích dokumentů se výrazně lišila, nebylo možno vytvořit analogické plány péče, či dokonce jeden plán péče společný. Proto v roce 2002 uzavřely oba parky smlouvu o společných zásadách a východiscích managementu – stručný několikastránkový dokument formulující základní linie péče o území. Ve smlouvě jsou zakotveny shodné cíle pro nejvýznamnější biotopy v území – lesy, údolní louky, řeku, xerothermní trávníky apod. Nový plán péče o Národní park Podyjí již mj. vycházel ze zásad formulovaných touto smlouvou. Nutno poznamenat, že práce na smlouvě probíhala poměrně hladce, neboť základní vize o správě území byla na obou stranách hranice shodná, mírně se lišily pouze některé preferované postupy péče. Rakouská strana v první fázi například předpokládala ponechání většiny lesů zcela bez zásahu již do 15 let po vzniku parku, na české straně byla lhůta několikanásobně delší. Luční porosty na české straně byly koseny celoplošně minimálně dvakrát do roka, na rakouské straně byla intenzita nižší. Výsledky výzku-

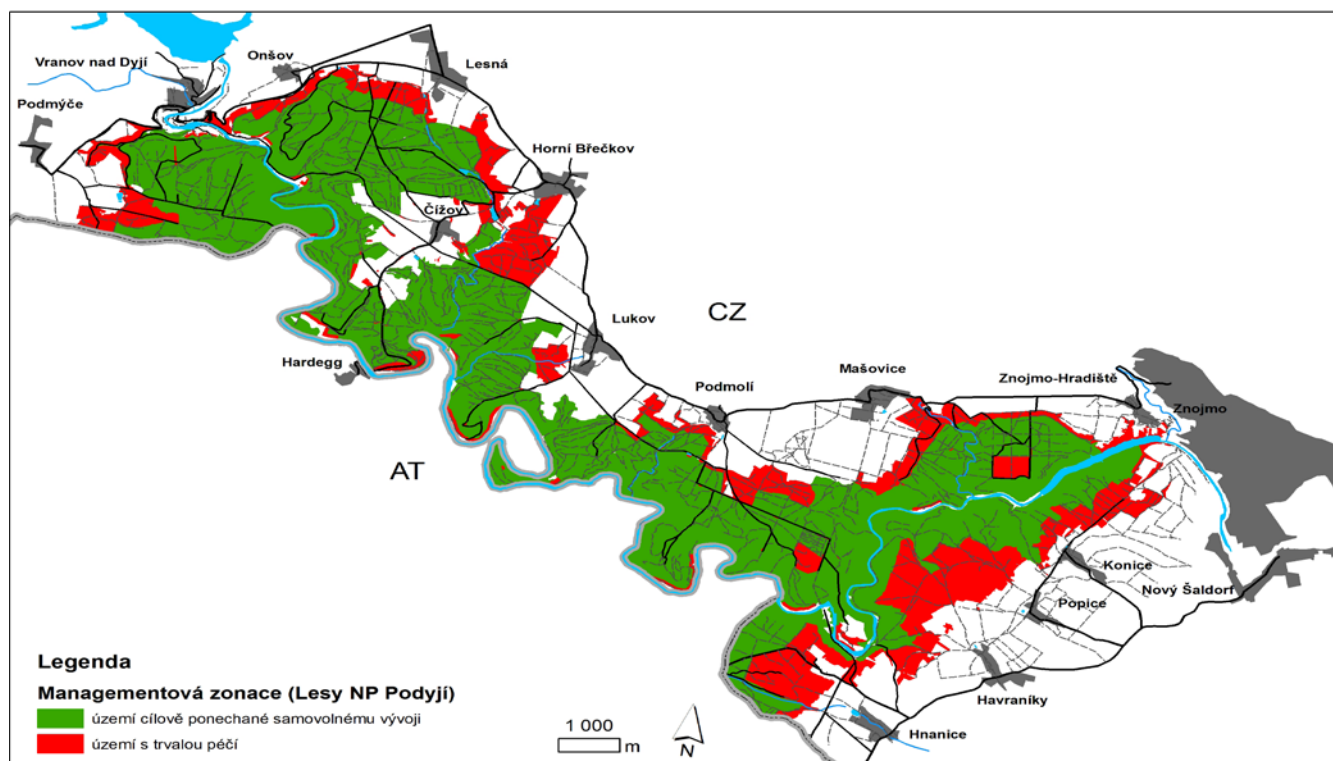
mů a sledování úspěšnosti managementu daly v případě lesů za pravdu české straně, v případě luk naopak rakouské. Zcela přirozeně tak dochází k dalšímu sjednocování způsobů péče.

NADBYTEČNÁ PODROBNOST?

I nový plán péče obsahuje kapitoly, které by se daly označit za balastní. Vhodná organizační struktura a dostatečné materiálové vybavení správy NP jsou sice pro zajištění péče o území nezbytné, nicméně rozbor těchto informací do plánu péče logicky nezapadá. Stanovení limitů pro územní rozvoj a stavební činnost je v plánu péče též nadbytečné. Možnost hájit zájmy ochrany přírody v této oblasti je zajištěna účastí správy jako dotčeného orgánu státní správy v procesu územního plánování a stavebních řízeních. Uvádění limitů do plánu péče je tak v podstatě duplikací této funkce, navíc podmínky uvedené v plánu péče nejsou závazné ani pro úřady územního plánování, ani pro vlastníky nemovitostí. Příliš podrobné jsou i některé požadavky na informace o plánovaných zásazích. Pro plošně rozsáhlé území typu národního parku není reálné uvádět konkrétní plánované zásahy bodově. Rozsah dokumentu by tak neúměrně narůstal. Příkladem za všechny budiž povinný seznam plánovaných těžebních zásahů v porostech I. zóny. Tabulka pro Podyjí má 23 hustě popsaných stran, které pravděpodobně nikdo (snad kromě referenta, který je musel vytvořit) nikdy nečetl.

START NOVÉHO PŘÍSTUPU

Další plán péče o Národní park Podyjí už nevznikne. Novým plánovacím dokumentem budou zásady péče o národní park. Jde o dokument výrazně menší podrobnosti než plán péče, který ovšem klade větší důraz na formulaci cílů či vizí a striktně se drží parkety plánovacího dokumentu ve vztahu k péči o chráněné přírodní fenomény, potažmo předměty ochrany. Významným rozdílem oproti plánům péče je fakt, že výčet kapitol zásad péče je stanoven taxativně. Zásady péče tedy musí obsahovat všechny kapitoly uvedené v metodice, ale žádné jiné. Podrobnější dokumentaci, konkrétní plány opatření, podkladová data apod. je možné uvést v příloze. Taxativní výčet kapitol je poněkud dvojsečnou zbra-



Rozdělení území NP z hlediska péče o biotopy. Zeleně vyznačené území je určeno pro samovolný vývoj, na území vyznačeném červeně jsou lesní porosty, v nichž bude sukcese blokována s cílem udržení biotopů závislých na péči člověka.

ní. Na jednu stranu znemožní uvést jakékoli informace „navíc“, na stranu druhou ovšem ochrání zpracovatele před tlaky zvenčí na zařazení kapitol, které s péčí o předměty ochrany nijak nesouvisí. Metodika tvorby zásad péče je zpracována velmi pečlivě a se znalostí věci, takže obsáhla všechny aspekty péče o předměty ochrany národních parků.

Součástí zásad péče o národní parky zůstává i výčet předmětů ochrany. Nejde však o pouhou citaci zákona, který stanovil předmět ochrany každému z našich národních parků. Zásady péče by měly stručnou a obecnou formulaci ze zákona upřesnit a vysvětlit včetně uvedení konkrétních údajů. Je-li například dle zákona předmětem ochrany národního parku krajina, lze v zásadách péče konkrétně uvést, které krajinné struktury jsou cílem péče, patří-li dle zákona k předmětům ochrany biotopy, lze v zásadách péče vyjmenovat, o které se jedná, apod.

Dále by zásady péče podle metodiky měly přehledně zpracovat stručnou charakteristiku území, popis vlivu lidské činnosti, aktuální stav předmětů ochrany, výsledky dosavadní péče o ně, potřebu budoucí péče diferencovaně pro jednotlivé zóny, ale také potřebu odborného sledování a výzku-

mu a návrh využití území pro vzdělávání a osvětu a možnosti pro využití území k rekreaci a dalším lidským aktivitám. Povinně je nutno uvést dobu platnosti, která je podle zákona 15–20 let.

NADEJNÝ PŘÍSLIB

Z hlediska Národního parku Podyjí se nová úprava plánovací dokumentace jeví jako přínosná. Kromě toho, že zbavuje zpracovatele povinnosti zacházet do podrobností, které jsou pro tak rozsáhlé území nepodstatné a obtížně zpracovatelné, je lépe metodicky podložená a nastavuje obecný dlouhodobý rámec péče o předměty ochrany. Tím umožňuje správě samostatně rozhodovat o časovém i prostorovém rozložení konkrétních zásahů, aniž by byla významně omezena veřejná i resortní kontrola nad koncepcí péče o území. V konkrétních detailech tak nová zákonná úprava zcela správně plně spoléhá na odbornou erudici správy. Podyjí získává navíc bonus ve formě snazší spolupráce s přeshraničním partnerem. Struktura zásad péče je výrazně bližší struktuře rakouského plánovacího dokumentu, kterým se řídí péče o národní park Thayatal. Sladění principů péče o území tak bude snazší zakotvit i v plánovacích dokumentech.

Za drobný mínus lze považovat skuteč-

nost, že zásady péče už nebudou materiálem, který by poskytl komplexní informaci o území, jeho hodnotách i jeho správě. Ta je však bohatě vyvážena výrazně vyšší srozumitelností a funkcí nového modelu, který bude lépe odpovídat své hlavní funkci: stanovit rámec pro cílenou péči o předměty ochrany. Předchozí dokumenty vděčí za svou kvalitu a praktickou použitelnost zásadně též faktu, že autorský kolektiv byl vždy složen ze zaměstnanců správy. I externí týmy dovedou jistě zpracovat kvalitní dokumentaci. Nikdy však nedosáhnou tak hlubokého a dlouhodobého poznání vývoje území, pochopení kontinuity péče a souvislostí při její praktické realizaci, jako odborníci spjatí s životem přírody v území svou každodenní prací. Pro praktickou použitelnost koncepce jsou to velmi důležité veličiny a je dobře, že stejné pravidlo bude platit i pro tvorbu nových zásad péče. Zásady péče o NP Podyjí budou mít sice novou formální podobu, ale nepochybně zůstanou stát na myšlenkových pilířích předchozích plánů managementu, kterými byla především konzistence základních idejí, respekt k poslání a cílům dané kategorie ZCHÚ a odborná kvalita dokumentu.

PLÁNY PÉČE – FORMÁLNÍ NUTNOST NEBO OBJEKTIVNÍ POTŘEBA?

JINDŘICH CHLAPEK

Mgr. JINDŘICH CHLAPEK

Na Správě CHKO Jeseníky pracuje od roku 1998, zaměřuje se na management a managementové plánování ve zvláště chráněných územích. Od roku 2012 člen týmu působícího v oblasti přípravy plánů péče v chráněných územích v Gruzii.

Managementové plánování nepatří mezi nejoblíbenější činnosti profesionálních ochránců přírody. Zpravidla jej ochránářská veřejnost považuje za nutný krok k otevření možnosti realizace managementových opatření, která v principu nejsou nijak komplikovaná a každý přiměřeně angažovaný ochránář se znalostí svěřené lokality je nosí v hlavě. Aby na tato zpravidla velmi intuitivně, ovšem na základě zkušenosti formovaná opatření bylo možné čerpat prostředky, je nutné, aby prováděné zásahy byly v souladu s platným plánem péče. A aby byl plán péče platný, je nutné podstoupit poměrně složitou proceduru počínající jeho sepsáním a následně projednáním s dotčenými orgány státní správy, samosprávy a vlastníky, případně uživateli pozemků.

Ve všeobecném zahlcení mnoha jinými úkoly se zpracování plánu péče stává nutností až neodbytnou, shora kontrolovanou nepříjemností, kterou je nevyhnutelné jednou za určité období, zpravidla deseti let, podstoupit. Nejčastěji se hledá cesta nejmenšího odporu, kterou nalézt v době, kdy se drží struktura plánu péče již více než deset let, může být poměrně

snadné. Změnit dobu platnosti na titulní straně a v úvodních kapitolách není až takový problém.

ADAPTIVNÍ MANAGEMENT

Je to trochu škoda, i když pohledem praktika vcelku pochopitelná věc. Zjednodušením postupů přicházíme do budoucna o mnoho cenných informací o stavu a vývoji předmětů ochrany zejména v reakci na zásahy, které jeho vývoj usměrňují. Každý, komu se dostane do ruky příručka IUCN (Thomas & Middleton 2003) týkající se zpracování plánů péče, zjistí, že managementové plánování je kontinuální, tedy nepřetržitý proces. Nikoliv tedy jednorázová série úkonů jednou za deset let (nebo i dvacet, autorovi tohoto textu se podařilo s výhledem na ušetření práce dosáhnout schválení plánu péče na 20 let, a jistě není zdaleka jediný), ale nepřetržitá činnost tvořená průběžným hodnocením odezvy prostředí na prováděná opatření a vývoje stavu předmětů ochrany, komunikací s klíčovými partnery v území, prezentace široké veřejnosti, sledování vnějších přírodních vlivů, návštěvnosti, hodnocení úspěšnosti naplňování plá-



Řešení kůrovcové gradace v NPR Rejvíz, která vypukla dva roky po vejití v platnost plánu péče, se jeho rámci zcela zákonitě vymyká. Foto Jindřich Chlapek



Chemická asanace v NPR Rejvíz, jakkoliv plánem péče uvažovaná a odůvodněná, v tomto rozsahu a v současné situaci diskutabilní a pochopitelně ostře napadaná metoda ochranářskými spolky. V dočasně zásahové části rezervace jsou však při znalosti rozsahu, délky i rizik působení přípravku ve srovnání s odkorněním kmenů pozitiva zřejmá. Foto Jindřich Chlapek

nu péče a konečně průběžné modifikace prováděných opatření v reakci na odezvu prostředí a proměňující se vnější vlivy – tzv. adaptivní management.

Zejména komplexní území, rozhodně velkoplošná chráněná území, ale i rozsáhlé a složité „maloplošky“ typu NPR Praděd, kde vstupuje do hry veliké množství rozmanitých impulsů a vlivů, vyžadují nepochybně jiný, než tento jednorázový cyklický přístup.

Filozofie adaptivního managementu zatím v tuzemských plánovacích dokumentech příliš nezdomácněla, zatímco změny prostředí se zrychlují a je nesnadné vymyslet a navrhnout všechna možná opatření, která bude nutno pro udržení dobrého stavu chráněného území (měřeno stavem předmětů ochrany) provádět. Sucho, kůrovec, mění se způsoby chování návštěvníků, nové volnočasové aktivity, biologické invaze, mění se možnosti financování... Permanentní změna tak dostává ochranu přírody prováděním činností často za hranu návrhů obsažených v plánovacím dokumentu a tedy na hranu zákona i pravidel pro čerpání prostředků na péči o území. Plán péče se sice může preventivně „zdrčnout“ do všeobjímající věty ve stylu „provádění opatření na podporu příznivého stavu předmětů ochrany“, ale je taková deklarace dostatečná a srozumitelná směrem k veřejnosti, vlastníkům a dalším uživatelům chráněného území?

PLÁN PÉČE JAKO PŘÍLEŽITOST

I při vědomí všeho výše uvedeného a vysoké míry zaneprázdněnosti pracovníků ochrany přírody by měla být možnost plán péče skutečně (nejen formálním vyvěšením na úřední desku), alespoň u vybraných vlajkových chráněných územích se známými a více i méně důležitými partnery, seriózně projednat. Jde o dobrou možnost prezentovat problematiku ochrany přírody a získat potřebnou zpětnou vazbu a celkově kultivovat prostředí, ve kterém se ochrana přírody jako stále významnější hráč na území velkoplošných chráněných území pohybuje.

PLÁN PÉČE JAKO NÁSTROJ OCHRANY

Poněkud jiného, možná až překvapivého rozměru nabývá plán péče při konkrétní ochraně území. Formulace základních ochranných podmínek maloplošných zvláště chráněných území v zákoně o ochraně přírody a krajiny je zcela správně poměrně vágní a na první pohled nabízí širokou škálu výkladů. Zákaz provádět činnosti, které mohou měnit strukturu, funkci a biologickou rozmanitost ekosystémů v chráněném území, může při dostatečně omezeném pohledu znamenat, že i posečení louky je nepřípustné. V poněkud méně přímočarém příkladu to ustanovení jistě znemožňuje vyřezat keř nebo pokácet strom v rezervaci, pří-

padně vyhloubit tůň. Ale tohle všechno ochrana přírody provádí (ano, AOPK ČR má všeobecnou výjimku z těchto zákazů) nebo umožňuje provádět vlastníkům, aniž by tito výjimkou z příslušného ustanovení zákona disponovali.

Faktem totiž je, že nejednoznačné ustanovení zákona je aplikováno a vykládáno právě prostřednictvím zásad a principů vtělených do plánu péče. Jestliže ve smrkové kultuře, navazující na přirozenou bučinu a zařazenou do rezervace z důvodu arondace hranice rezervace například na vymezení trvalého rozdělení lesa, provede vlastník clonnou těžbu nebo vytvoří kotlíky, kam následně budou vneseny stanovištně vhodné dřeviny, a většinu dříví si odveze, jde o výstavní změnu ve struktuře (druhotného) ekosystému, kterou zákon jakoby nepřipouští.

V případě, že dojde ke sporu a orgán ochrany přírody bude takovou činnost v chráněném území s ohledem na příslušné ustanovení zákona posuzovat, pokud toto opatření nalezne v plánu péče, kde je detailně rozpracované, odůvodněné ve vztahu k předmětu ochrany a zasazené do kontextu dlouhodobých cílů managementu rezervace, mělo by být vše v pořádku, ke kolizi se zákonem nedochází.

PŘÍPAD REJVÍZ

Modelovým případem pro uplatnění adaptivního managementu může být NPR Rejvíz. Tato národní přírodní rezervace má výměru 329 ha, dalších 35 ha pokrývají navazující staré porosty ve vymezeném ochranném pásmu, které se překrývá s I. zónou CHKO Jeseníky. Rezervaci tvoří podmáčené louky, otevřená rašeliniště, blatkové bory, rašelinné a podmáčené smrčiny, v okrajích kulturní smrčiny a v navazujícím ochranném pásmu acidofilní smrkové bučiny.

Plán péče zde platí od roku 2017, vzhledem ke lhůtám potřebným pro jeho projednání, schválení a včasné předložení vlastníku lesa před obnovou LHP byl dopracován na podzim 2015. V té době se uvnitř rezervace vedla s lesníky poměrně ostrá každodenní diskuse nad asanační každého jednotlivého kůrovcem obsazeného stromu a z toho důvodu byl plán péče v otázce omezení zásahů proti kůrovcům a uplatnění přírodních procesů dosti opatrný. I přes to každoročně zůstávalo v rezervaci a navazujících porostech I. zóny bez asanační 100 až postupně bezmála

500 kůrovcových stromů, které revírník buď nenašel, nebo ochrana přírody prosadila jejich ponechání bez zásahu.

Situace se zlomila v roce 2018, kdy sucho a od jara vysoké teploty vedly k akceleraci kůrovcové gradace v rezervaci, ale především v jejím okolí, kam se kůrovec ve velkém množství vytáhl z nižších poloh. Hospodářské smrkové porosty v širším okolí rezervace se rozpadají, lesníci na svou roli ochrany lesa proti škůdcům pozvolna rezignují a začínají akceptovat či dokonce (zatím neformálně) navrhopat, aby ochrana přírody prosadila v plánu péče z přílišné opatrnosti nevyslovený bezzášahový režim na celém území rezervace. Jakékoliv zásahy uvnitř rezervace nemohou zvrátit pravděpodobně nevyhnutelný scénář pro další roky: plošný rozpad převažujících smrkových lesů v širším okolí rejvízské rezervace s následným vznikem rozsáhlých holin a odumřením nastojato větší části stromového patra v rezervaci a okolní I. zóně na šumavský způsob.

V roce 2018 bylo na území rezervace a navazující I. zóny evidováno již více než 2100 kůrovcem napadených stromů (více než čtyřnásobek počtu v předešlém roce), z toho asi 1800 zůstalo bez zásahu a 300 bylo v první polovině kůrovcové sezóny za velkého pokřiku ochránářských spolků v okrajových částech rezervace, spíše ze setrvačnosti, asanováno. Na základě těchto čísel a v souvislosti s trvajícím srážkovým deficitem je velmi pravděpodobné, že gradace kůrovce bude pokračovat a nejspíše v polovině platnosti plánu

péče bude tento dokument v části věnované lesním ekosystémům zastaralý a nepoužitelný. Tím je zčásti již nyní, současná situace si například vyžádala přeložení turistické trasy z míst nejvíce zasažených kůrovcem (z důvodu omezení kácení potenciálně rizikových souší podél turistické stezky), dalším důsledkem bude nehezké kácení suchých stromů podél těch úseků turistických stezek (vzhledem k výšce stromů do vzdálenosti nejméně 30 m na každou stranu stezky), které přeložit nelze, masivní podsadby jedle a buku do míst rozpadajících se druhotných smrčín v okrajích rezervace a vysvětlování veřejnosti důsledků gradace kůrovce v rezervaci i prostřednictvím informačních panelů. S tímto plánem péče přirozeně rovněž nepočítal.

Příznivým efektem je rychlé faktické vytvoření (a možná i oficiální deklarace) bezzášahového území rezervace na více než 200 hektarech a jeho postupné rozšiřování v následujících 10-20 letech pravděpodobně až na 100 % rozlohy lesa. Přírodním výsledkem kůrovcové gradace je vznik řady strukturálních prvků přírodního lesa na různých prostorových škálách.

Je téměř jisté, že v rezervaci bude do konce platnosti současného plánu péče tzv. vymalováno. Lesní prostředí bude zcela bez ohledu na to, co se píše v plánu péče, proměněné. Tato skutečnost povede nejen ke změně vnímání návštěvníky velmi oblíbené (téměř 60 tisíc návštěvníků ročně) rezervace veřejností, ale odrazí se nepochybně i v biologické rozmanitos-

ti území. Zjištění, jakým způsobem budou jednotlivé indikační druhy nebo skupiny druhů reagovat na tuto významnou změnu struktury ekosystému, bude úkolem expertů a výzkumných institucí, jejichž aktivity by měla koordinovat AOPK ČR, Správa CHKO Jeseníky. I tyto úvahy v příslušné kapitole plánu péče přirozeně chybí, a to včetně odhadu finanční náročnosti takového monitoringu.

Příběh rejvízské rezervace dobře ilustruje reálnou dynamiku změny v přírodním prostředí a nutnost pružné reakce, která významně překračuje rámec poněkud ztuhle stanovený plánem péče. Zpracování a formální schválení změny plánu péče je proces trvající přibližně celý jeden rok, což je doba, během které může vyplynout na povrch řada dalších skutečností, které opět v aktualizovaném dokumentu nebudou zohledněny. To, co platilo a zdálo se rozumné v červenci, se již na počátku září jeví jako překonané a nadbytečné. Adaptivní management se tak nevyhnutelně uplatňuje, ovšem spíše navzdory zaběhaným schématům a postupům. Na tomto jistě poněkud extrémním, avšak palčivě reálném případě se limity současného přístupu k managementovému plánování rýsují dosti ostře. Změna může být formálně poměrně snadná, ovšem vyžadující mentální posun, opuštění zaběhaných schémat a... to nejmenší... čas.

LITERATURA

Thomas L. & Middleton J. 2003: *Guidelines for management planning of protected areas. Best practice PA guidelines, Ser. 10, IUCN, Gland: 1-79.*

POZNATKY Z ČESKÉ VĚDY A VÝZKUMU

Graham C., Storch D., Macháč A. (2018): *Phylogenetic scale in ecology and evolution. Global Ecology and Biogeography* 27: 175-187

CO JE TO FYLOGENETICKÉ MĚŘÍTKO?

Mnoho důležitých biologických vzorců a procesů se liší napříč fylogenezí, a tedy závisí na fylogenetickém měřítku. To však nikdy nebylo přesně nadefinováno, a o to se snaží tento článek. Poskytuje přehled využívání fylogenetického měřítka v různých oborech a představuje praktický návod, jak ho využívat při studiu mnoha biologicky relevantních otázek.

-simpolak-

PLÁNOVÁNÍ A ZAJIŠŤOVÁNÍ PÉČE O ZVLÁŠTĚ CHRÁNĚNÁ ÚZEMÍ POHLEDEM PRACOVNÍKŮ KRAJSKÉHO ÚŘADU ÚSTECKÉHO KRAJE

RADOVAN DOUŠA

Mgr. RADOVAN DOUŠA

Působí na Odboru životního prostředí a zemědělství Krajského úřadu Ústeckého kraje, kde vykonává státní správu ochrany přírody a krajiny zákonem svěřenou krajům a krajským úřadům. V současné době má na starosti tuto agendu zejména na území Lounska, Žatecka a Mostecka.

Zákon č. 114/1992 Sb., o ochraně přírody a krajiny, ve znění pozdějších předpisů (dále jen ZOPK), vyžaduje, aby každé zvláště chráněné území mělo platný plán péče, jako odborný a koncepční dokument, jež lze současně považovat za klíčový podklad pro rozhodování orgánu ochrany přírody i pro zajišťování potřebné péče. Jeho pořizování je povinností, nikoli oprávněním, orgánu ochrany přírody příslušného k vyhlášení konkrétního ZCHÚ a správní orgán by se od něj zpravidla neměl odchylovat. Praxe však bývá někdy odlišná a obecně na tento dokument, jeho význam a následné využití může být nahlíženo poněkud jinak. Naše dosavadní zkušenosti na Krajském úřadě Ústeckého kraje nicméně ukazují, že systém, dle kterého by se péče o území na dobu příslušných cca 10-15 let měla řídit pouze schváleným plánem péče, dlouhodobě příliš nefunguje.

SITUACE V ÚSTECKÉM KRAJI A KAMENY ÚRAZU

Příčiny tohoto stavu je potřeba hledat mimo jiné ve skutečnosti, že se v mnohých případech ukazuje jako velmi obtížné vypracovat natolik kvalitní koncepční dokument, který by dokázal komplexně a dostatečně flexibilně předvídat a reagovat na veškeré změny ve zvláště chráněném území na mnoho let dopředu, přičemž současně stanovil ukazatele, na jejichž základě by bylo možné tyto změny jednoduše vyhodnocovat. Kromě toho bývají orgány ochrany přírody v každodenní praxi obvykle vystavovány zejména tlakům na včasné rozhodování o podaných žádostech, týkajících se povolení výjimek, souhlasů a různých jiných správních aktů či vydávání nejrůznějších stanovisek, popř. rozhodnutí o odvolání či v přezkumném řízení. Zatímco zajišťování péče o zvláště chráněná území a činnosti s tím související

často bývají i v rámci metodického vedení poněkud upozadovány, a tak ze strany vedení úřadu či orgánů kraje nemusejí být vždy vnímány jako prioritní. Nároky na výkon státní správy na úseku ochrany přírody a krajiny, zejména v oblasti zvláštní druhové a územní ochrany, včetně zajišťování péče o ZCHÚ, a také zákonem stanovené kompetence krajských úřadů jsou v současné době obdobné, jako např. v případě AOPK. Přesto přinejmenším v případě našeho regionu stále přetrvává značný nepoměr v pracovních kapacitách vyčleněných k zajišťování příslušné agendy mezi těmito správními orgány v neprospěch našeho úřadu. I přes tento dlouhodobý nedostatek pracovních kapacit se v počtu pouhých 6-7 pracovníků vyčleněných na veškerou agendu vyplývající ze ZOPK a zákona č. 115/2000 Sb., včetně vedení odvolacích řízení a zajišťování příslušného metodického vedení, snažíme v co nejvyšší míře zajišťovat i potřebnou péči o více než 100 ZCHÚ a celou řadu dalších mimořádně cenných biotopů nadregionálního či národního významu. Potřeba zajišťovat tuto péči (často urgentní) vyplývá ze specifčnosti našeho správního území, jež v jistém smyslu téměř snese srovnání s velkoplošnými zvláště chráněnými územími, přičemž v některých ohledech i mnohá převyšuje. Z výše uvedených důvodů se tedy naše aktivity logicky soustředí více na péči samotnou než na její systematické plánování.

I samotné zpracovávání plánů péče jsme nuceni v drtivé většině případů zajišťovat externě, formou veřejné zakázky, avšak za situace, kdy na trhu není dostatek kvalitních zpracovatelů, kteří by zároveň zpracovávali plány péče za konkurenceschopné ceny. Kromě toho se potenciální zpracovatel často potýká i s nedostatkem dostupných informací o stavu a vývoji území v uplynulých



Obr. 1-3 PP pohled do míst v Z části PP Koštice, zahrnující jedny z posledních zbytků aluviálních luk s halofilními a subhalofilními společenstvy v dolním Poohří v letech 2010, 2014 a 2018. Pro zachování příznivého stavu předmětu ochrany daného ZCHÚ je nezbytné mimo jiné zajištění optimálního vodního režimu v lokalitě. Z obrázků vyplývá, že situace v jednotlivých letech bývá velmi odlišná a rovněž vegetace v lokalitě reaguje na podmínky v území velmi dynamicky. Pro zpracování jakékoli koncepce týkající se péče o předmět ochrany se tudíž ukazuje jako nezbytné lokalitu sledovat více let. Foto Radovan Douša

letech. V podkladech k námi spravovaným zvláště chráněným územím kromě toho bohužel nebývá vždy k dispozici dostatek dat z pravidelného systematického monitoringu prováděných managementových opatření a jejich vlivu na jednotlivé druhy či ekosystémy. Pokud zpracovatel konkrétní ZCHÚ nezná a pravidelně jej nenavštěvuje, nemusí tak mít vždy možnost získat dostatek informací o vývoji daného území v čase. Je tedy nezdůvodněná při zpracovávání plánů péče nucen vycházet především ze stavu zjištěného v průběhu jedné vegetační sezony či dokonce jen její části, což k vytvoření kvalitního koncepčního dokumentu, jímž by se měla řídit péče o konkrétní ZCHÚ po dobu následujících deseti let, nemusí postačovat (viz obr. 1-3). Pro většinu potenciálních zpracovatelů navíc není tvorba koncepcí v ochraně přírody důležitou součástí podnikatelské činnosti. Často jsou pozorovány tendence si práci zjednodušovat a ve výsledku mnohé části nově zpracovávaného dokumentu vzniknou tak, že se bez dalších potřebných úvah okopírují z původního plánu péče. Zásadní rozhodnutí (spojená i s určitou mírou rizika) bývají oddalována, a to dokonce i v případech, kdy se stávající způsob péče o předmětnou lokalitu prokazatelně ukazuje jako nedostatečný. Mnozí zpracovatelé přesto i za těchto okolností raději místo určitého experimentování a návrhu inovativních nebo netradičních, i když mnohdy jediných možných postupů, volí pokračování v realizaci obvyklých, již prováděných, zásahů. Ty sice mohou vést ke zpomalení procesu postupné degradace lokality, nicméně z hlediska dlouhodobého zachování příznivého stavu všech předmětů ochrany a cíle ochrany daného ZCHÚ je nelze považovat za uspokojivé. Konkrétně se může jednat např. o kosení spojené s výřezem dřevin, jež zpravidla nemůže při údržbě stepní vegetace dlouhodobě plnohodnotně nahradit tradiční pastvu smíšeného stáda ovcí a koz (obr. 4). Jindy bývá nekriticky přebírán ne vždy dostatečně podložený názor orgánu ochrany přírody. Výsledný dokument pak formálně splňuje požadavky zadavatele i příslušné vyhlášky, nicméně v praxi nepovede ke zlepšení stavu předmětů ochrany.

AKTUÁLNÍ VYHLÁŠKA

Aktuálně jsou náležitosti týkající se plánů péče upraveny vyhláškou č. 45/2018, platnou od května 2018. Tato vyhláška klade



Obr. 4 Volná pastva smíšeného stáda ovcí a koz, jež každoročně probíhá na řadě stepních lokalit ve správě Krajského úřadu Ústeckého kraje. Pouhé kosení a výřezy dřevin zpravidla nevedou k dlouhodobému udržení příznivého stavu biotopů, neboť zajistí pouze jednorázové, neselektivní odstranění biomasy bez dostatečného narušování půdního povrchu, nezbytného jak pro vznik mikrostanišť vhodných k uchycování konkurenčně slabších druhů rostlin, tak i pro vznik a udržování vhodných biotopů pro mnohé druhy hmyzu. To v dlouhodobém časovém horizontu zajistí právě uvedená pastva. Foto Radovan Douša

větší důraz na vyhodnocování přirozených či antropogenních vlivů a činitelů působících v chráněném území i vlivů péče prováděné v předchozím období na předměty ochrany a na naplňování dlouhodobých cílů. Nově požaduje, aby u předmětů ochrany, u nichž je dlouhodobým cílem ochrany dosažení anebo udržení předem definovaného stavu, se ke každému doplnily indikátory cílového stavu. Tyto změny považujeme za pozitivní, zda to ale skutečně pomůže zlepšit kvalitu a použitelnost pořizovaných koncepcí, ukáže až čas. V každém případě absence návrhu jednoduchého monitoringu stavu předmětu ochrany a účinnosti prováděných opatření na základě konkrétních indikátorů vhodné péče byla dosud jedním z největších nedostatků externě zpracovávaných plánů péče, který se jen velmi obtížně dařilo odstraňovat. I v nové vyhlášce však zůstal požadavek na uvedení aktuálního seznamu všech dotčených pozemků, který považujeme za nadbytečný, neboť jejich vymezení a označení se často mění a velmi brzy po schválení plánu péče již nemusí být aktuální.

FINANCOVÁNÍ PÉČE A JEJÍHO PLÁNOVÁNÍ

Zatímco financovat samotné vypracování plánů péče, jelikož se v případě našeho

úřadu jedná o položku v řádu desítek, max. nižších stovek tisíc Kč ročně, zpravidla nečiní podstatnější problémy. Zcela odlišnou kapitolou je pak financování potřebné péče, jež se stalo neudržitelné zejména v okamžiku, kdy stát ve velké míře přenesl své závazky týkající se zajišťování péče o předměty ochrany lokalit soustavy Natura 2000 právě na kraje, aniž jim k tomu poskytl odpovídající finanční prostředky. Většina prostředků na tuto péči a činnosti s ní související totiž pochází přímo z rozpočtu kraje. Jejich poskytovaná výše v současné době sice postačuje na zajišťování základní péče o zvláště chráněná území, která kraj vyhlásil z vlastního podnětu, popř. ta, jež převzal od dřívějších okresních úřadů, zdaleka však nepostačuje na zajišťování optimální péče o mnohá ZCHÚ, jež byla vyhlášena v souvislosti s implementací soustavy Natura 2000. Péče o tyto lokality tudíž dosud probíhá jen ve velmi omezené míře. I tak z rozpočtu kraje dokážeme stabilně a uspokojivě pokrývat (financovat, popř. spolufinancovat) každoroční zajišťování péče o desítky ZCHÚ a jiných cenných biotopů o celkové výměře přes 200 ha. Zdejší úřad se dále pokouší v určité míře financovat část potřebné péče (a to včetně EVL) i ze systému zemědělských dotací (např.

AEKO), nicméně i zde se ukazuje, že se jedná o způsob pro tyto účely jen obtížně využitelný. Zásahy, jež by byly v souladu s nároky předmětů ochrany ZCHÚ, nejsou však mnohdy v tomto režimu prakticky úspěšně realizovatelné, neboť daný systém klade nesmyslně důraz zejména na plošné zásahy na co největších půdních blocích, což v podstatě znemožňuje dodržování byť jen nejzákladnějších požadavků na podporu biodiverzity, jakými jsou např. fázové posuny sečí a ponechávání částí ploch bez zásahu. Kromě toho plochy, jež mají charakter např. krajinné mozaiky, jejíž zachování je právě většinou cílem ochrany ZCHÚ, jsou na základě našich dosavadních zkušeností často považovány za nezpůsobitelné z hlediska dotací AEKO s odůvodněním, že je tam např. příliš mnoho dřevin (obr. 5). Situaci ohledně péče o ZCHÚ dále komplikuje i systém zadávání veřejných zakázek (požadavek na jejich slučování, tlak na cenu, nepružnost v případě selhání zhotovitele), jež vede často k problémům s jejich plněním ze strany vítězů příslušných výběrových řízení a nemožnosti dané činnosti pro aktuální sezonu vysoutěžit znovu tak, aby realizace potřebných zásahů měla ještě smysl. Zbylé finance pak může být velmi obtížné do konce příslušného účetního období efektivně ve prospěch ochrany přírody využít, což se projevuje i v tendenci ze strany krajské samosprávy výši těchto finančních prostředků spíše snižovat. Při zadávání příslušných zakázek týkajících se zajišťování péče z rozpočtu kraje se ale na našem úřadě přihlíží spíše ke skutečným aktuálním potřebám a prioritám jednotlivých lokalit, o kterých zpravidla mívají nejlepší přehled samotní pracovníci orgánu ochrany přírody - nikoli nezbytně k tomu, co je uvedeno v příslušném (ne vždy použitelném) plánu péče, v čemž spatřujeme ale i výhodu spočívající v možnosti pružně reagovat na případné změny v ZCHÚ a stavu jeho předmětu ochrany, jež platný plán péče zpracovaný a projednaný před řadou let ne vždy musel nutně brát dostatečně v úvahu. I tato skutečnost spolu s výše zmíněnou nedostatečnou kvalitou zpracovávaných dokumentů ale přispívá k jeho omezené použitelnosti a devalvací významu jeho pořizování. To dokonce v některých případech může být chápáno čistě jen jako plnění určité zákonem stanovené povinnosti a s tím, že by se mělo jednat skutečně o závaznou koncepci pro zajišťování péče o konkrétní ZCHÚ, se již

dopředu příliš nepočítá. To se projevuje i v souvislosti s jeho schvalováním, jež není považováno za prioritu a může být nezřídka i oddalováno.

PŘIPRAVOVANÝ PROJEKT ÚSTECKÉHO KRAJE

Nedostatky a rizika vyplývající ze stavu, kdy péče o ZCHÚ ve skutečnosti probíhá často spíše intuitivně, bez předem jasné definované koncepce, si nicméně zdejší úřad uvědomuje. Jelikož stávající systém plánování a následné realizace péče nefunguje zcela uspokojivě, připravujeme projekt podrobného zmapování vegetace a stavu nejen ZCHÚ, ale i vybraných význačných stanovišť zvláště chráněných a cenných druhů v Ústeckém kraji. V rámci něj bude za pomoci dronů důkladně vyhodnocen stávající (výchozí) stav vybraných 88 lokalit o celkové výměře cca 3 100 ha. Jeho výstupem pak budou fotomapy, příp. i 3D modely terénu s mimořádným rozlišením. Získaná data budou použita jako vstupní materiál pro založení nové databáze zvláště chráněných území ve správě Krajského úřadu Ústeckého kraje. V této souvislosti momentálně uvažujeme o využití aplikace LUHOP, jež vznikla jako výstup projektu LIFE CORCONTICA řešeného správou Krkonošského národního parku, a to po předchozí dohodě s jejím vlastníkem. Tato databáze by měla po zadání potřebných dat dostatečně zřetelně zobrazovat stav a potřeby jednotlivých lokalit a upozorňovat na dílčí nutné úkony v rámci ochrany

jednotlivých stanovišť a poskytnout i souhrnné údaje jejich managementového plánu včetně finančních nákladů. Od realizace projektu si slibujeme, že spolu s následným zajišťováním potřebného monitoringu umožní péči o ZCHÚ i další cenné biotopy významným způsobem zefektivnit a tím zároveň dále zlepšit výkon státní správy na úseku zvláštní územní i druhové ochrany.

PROJEDNÁVÁNÍ A REALIZACE PÉČE, HLAVNÍ KOMPLIKACE

Zpracovávání a projednávání plánů péče, stejně jako realizaci potřebných zásahů, dále často komplikuje, kromě nesouhlasů vlastníků dotčených pozemků, i neskutečná rigidita státního aparátu. Opakovaně narážíme na skutečnost, že ačkoli - alespoň dle našeho ustáleného právního výkladu - je ve vztahu k péči o předmět ochrany ZCHÚ vždy ZOPK speciálním předpisem vůči ostatním oblastem hmotného práva veřejného, přesto tato skutečnost zřejmě není obdobným způsobem vnímána ze strany jiných orgánů státní správy, a dokonce možná ani ze strany samotného MŽP. Zatímco nesouhlasy vlastníků s realizací určitých zásahů je možné vypořádat postupem dle § 68 zákona, způsob, jak dosáhnout realizace nezbytných zásahů, jež je jinak omezena či vyloučena na základě jiných platných právních předpisů, se ukazuje jako mnohem komplikovanější. Zdaleka nejčastěji narážíme na neochotu konstruktivně jednat o plánování a realizaci potřebných zásahů v případě státní správy

lesů ohledně realizace v minulosti tradičních typů hospodaření (pastva, snižování zakmenění pod 0,7, pařezinové hospodaření) uvnitř ZCHÚ, kde je předmětem ochrany např. stepní vegetace, přesto se však jedná aktuálně o pozemek určený k plnění funkcí lesa (PUPFL). I když se domníváme, že pokud se jedná o zásahy nezbytné k udržení příznivého stavu předmětu ochrany konkrétního ZCHÚ, žádný souhlas státní správy lesů v takovém případě nepotřebujeme, přesto i v případě, že se takové zásahy podaří do plánu péče zakomponovat a ten následně i přes námítky vlastníků schválit, v praxi zřejmě málokterý orgán ochrany přírody (včetně nás) si v současné době troufne v případě nesouhlasu vlastníka takto postupovat, a to právě i s ohledem na nejasný postoj ze strany MŽP a značnou nejistotu týkající se obhajitelnosti takového postupu např. před soudem. Přitom ploch, které byly minimálně od středověku kontinuálně využívané jako pastviny, přičemž často představují nebo zahrnují i fragmenty primárního bezlesí, tj. lokality, jež v období holocénu nebyly nikdy souvisle zarostlé dřevinami a následně po společenských změnách probíhajících od konce 40. let, majících za následek upouštění od pastvy a jejich postupné zarůstání dřevinami, zalesňování a převod do PUPFL, máme v našem správním území celou řadu, a často zahrnují i unikátní biotopy mimořádného významu. Příkladem takových ZCHÚ mohou být např. stepní lokality na Žatecku (viz obr. 6), které mají fakticky charakter převážně úzkolistých stepních trávníků s výskytem celé řady reliktních a dokonce i některých endemických taxonů vázaných právě na tyto ekosystémy, jež se zde zachovaly mnohdy mimo jiné právě díky nezdarům při pozdějším zalesňování daných ploch. V jiných případech má sice lesnické hospodaření v konkrétním ZCHÚ historickou kontinuitu, ale např. v podobě pařezinového hospodaření. Snahy o obnovu hospodaření formou nízkého nebo středního lesa, i např. pastvy na pozemcích ve veřejném vlastnictví za účelem podpory biodiverzity, tak troskotají zejména právě na nejasném postoji příslušných ústředních správních orgánů a soudů v daných záležitostech. Ačkoli se jako příslušný orgán ochrany přírody domníváme, že i na základě stávajících právních předpisů by cesta k jejich realizaci v mnohých případech mohla existovat a příslušné finanční prostředky alespoň pro ty nejvíce naléhavé zásahy by



Obr. 5 PP a EVL Stroupeč na Žatecku, kde jsme pomohli zprostředkovat uzavření nájemního vztahu mezi vlastníkem pozemku a místním zemědělcem za účelem údržby stepní vegetace formou pastvy a následně byli nuceni svádět tuhý boj se SZIFem ohledně způsobilosti alespoň části ploch z hlediska dotací AEKO (ve vrstvě ENVIRO vymezeno jako suché stepní trávníky a vřesoviště) zejména pak z důvodu údajně příliš vysokého podílu dřevin. Foto Radovan Douša



Obr. 6 Pohled na část PP Staňkovice, která je tvořena převážně bývalými pastvinami na jižně a západně exponovaných stráních představujících starý břeh řeky Ohře vytvořený zejména na třetihorních sedimentech (jíly, písky). Značná část lokality byla donedávna porostlá hustým porostem náletových dřevin, místy i s výsadbami geograficky nepůvodních a stanovištně nevhodných druhů (akát, modřín). Na plochách, vymezených jako bezleší v rámci PUPFL, se na místech s nejlépe zachovalou stepní vegetací s výskytem např. endemického krasce (*Cylindromorphus bohemicus*) podařilo dosáhnout odstranění těchto porostů. Zajišťování údržby daných ploch pastvou však naráží na zákaz uvedený v zákoně o lesích, neboť se jedná stále o PUPFL. Podobně nám z uvedeného důvodu nebylo umožněno v odstraňování dřevin pokračovat i na plochy s obdobným charakterem, jež jsou ale v LHP uvedeny jako lesní porosty. Foto Radovan Douša

ani nemusel být zásadní problém zajistit z krajského rozpočtu, adekvátní podporu v dané záležitosti jsme dosud nenalezli bohužel ani u MŽP.

ZÁVĚR

Závěrem lze tedy uvést, že za zásadní z hlediska plánování i příp. realizace péče považujeme zejména úzkou spolupráci mezi orgánem ochrany přírody a zpracovatelem plánu péče. Ideálně pokud kompetentní pracovník krajského úřadu dokáže i v pří-

padě, že třeba nejsou k dispozici výsledky pravidelného monitoringu, zpracovatelé poskytnout maximum relevantních informací o konkrétním řešeném ZCHÚ a jeho vývoji včetně nástinu toho, jakým směrem by se měla péče o konkrétní lokalitu dále ubírat. Stejně důležitá je ale i komunikace s vlastníky dotčených pozemků již v době zpracovávání plánu péče. Neukazuje se jako výhodné, pokud se vlastník pozemku poprvé dozví o zpracovávaném dokumentu a v něm navržených opatřeních až v oka-

mžiku, kdy je projednáván za účelem jeho schválení. Naopak je potřeba s ním pokud možno navržená opatření konzultovat už během zpracovávání dokumentu. V opačném případě pak roste riziko nesouhlasných reakcí jak při schvalování plánu péče, tak zejména při pozdější snaze orgánu ochrany přírody potřebné zásahy realizovat. Je však třeba přiznat, že efektivní komunikace s vlastníky pozemků, nejen při zpracování plánů péče, se zdejšímu úřadu daří jen v omezené míře - máme zde tedy hodně co zlepšovat.

Zlepšení této komunikace za současného uspokojivého vyřešení personálního zajištění a financování péče o zvláště chráněná území na krajských úřadech spolu s jasným vymezením se ze strany ústředního orgánu ochrany přírody k případné specialitě ZOPK při zajišťování opatření ve prospěch předmětu ochrany ZCHÚ vůči jiným právním předpisům, by pak nepochybně výrazně přispělo k zefektivnění státní správy na tomto úseku a vedlo k lepší ochraně často unikátních biotopů a druhů, na rozdíl od současného stavu, kdy jsou v některých případech dokonce poskytovány finanční dotace na hospodaření v krajině často více ve prospěch činnosti vedoucí v konečném důsledku k rychlejšímu zániku cenných biotopů, úbytku stanovišť či dokonce vyhynutí nejvíce ohrožených taxonů, než na jejich ochranu. Současně by to přispělo i ke snížení možného rizika případných sankcí ze strany evropské komise vůči ČR, např. z důvodu nezajištění dostatečné ochrany některých lokalit soustavy Natura 2000.



POZNATKY Z ČESKÉ VĚDY A VÝZKUMU

Hroneš M., Hrachová Macurová S., Hradílek Z., Hekera P., Duchoslav M., 2018: *Habitat conditions, stage structure and vegetation associations of geographically isolated subalpine populations of Salix lapponum L. (Salicaceae) in the Krkonoše Mts (Czech Republic). Biologia 73: 319-332*

VRBY LAPONSKÉ SE V KRKONOŠÍCH ROZMNOŽUJÍ KOLEM VODY

Vrba laponská patří mezi české ohrožené druhy. Je důležitou součástí křovinných porostů v subalpinním pásmu v Krkonoších. Roste v neúživných, kyselých půdách s vysokým obsahem vody a dusíku, nízkým obsahem fosforu, středním obsahem hořčíku a nízkým až středním obsahem vápníku. V krkonošských porostech se 35,2 % jedinců nereprodukuje, i když je zde velká variabilita mezi jednotlivými populacemi (0 – 100 %). Kvetoucí jedinci jsou více zastoupeni ve vlhkých, živinami bohatších a teplejších mikrohabitatech. Porosty vrby laponské s převahou rozmnožujících se jedinců se nacházejí především podél vodotečí a pramenů a na sněhových výležištích. Můžou se ale vyskytovat i na rašeliništích a subalpinních loukách.

-simpolak-

PÉČE O TETŘÍVKA OBECNÉHO

ONDŘEJ VOLF

Mgr. ONDŘEJ VOLF

Člen sdružení Ametyst a ČSO,

spolupracuje se společností Beleco.

Věnuje se výzkumu a ochraně přírody

a krajiny a významu nepřírodních

biotopů pro biodiverzitu. Jeho

specializací jsou obratlovci a vodní

živočichové.

Tetřívka obecná patří v současnosti mezi nejohroženější druhy našich ptáků. Je zřejmé, že konzervativní druhová ani územní ochrana formou ptačích oblastí bez aktivních opatření u nás budoucnost tetřívky nezajistí. Situace je o to horší, že posilování místních populací umělým odchovem nebo dovozem ptáků z jiných oblastí je neúčinné a s vysokou pravděpodobností odsouzené k neúspěchu. Cestou k možnému zlepšení neblahého populačního trendu je péče o biotop, i když ani zde nevíme přesně, jak postupovat. Chybí nám totiž jednoznačná odpověď na otázku, co je za plošným i početným úbytkem tetřívky v celé střední Evropě.

Určitou náповědu lze hledat v oblastech, kde úbytek není tak markantní, nebo se projevil později než v ostatních územích. To je případ např. vojenských újezdů nebo horských oblastí, kde došlo ve druhé polovině 20. století k plošnému úhynu smrkových porostů v důsledku znečištěného ovzduší. Víme, že zásadní roli v ekologických nárocích tetřívky hraje přítomnost mozaiky otevřených ploch, mokřadů, rozptýlené zeleně a lesních porostů s významným podílem listnatých dřevin. Víme také, že klíčová je existence rašelinišť a rašelinných stanovišť. Těmito směry se v posledních letech ubírá řada projektů na ochranu tetřívky v různých oblastech střední Evropy.

V Jizerských horách je dokumentován strmý pokles početnosti tetřívky, který do

značné míry koresponduje s odrůstáním smrkových výsadeb ve vrcholových partiích. Proto zde lesníci, kterým osud tohoto symbolu našich hor není lhostejný, připravili a realizují projekt vytváření soustav otevřených ploch uvnitř porostů, tzv. tetřívčích center. Podle prvních výsledků se zdá, že by mohl přinést výsledky, i když je otázkou, jestli nepřišel příliš pozdě a stačí-li na něj malá populace ještě pozitivně reagovat. Bezlesí jsou vytvářena v místech současného nebo nedávného výskytu tetřívky, v návaznosti na rašeliniště. Zásadní je, že takové plochy vybrali na základě dlouholetých zkušeností sami lesní hospodáři.

Podobná opatření provádí v Krkonoších Správa KRNAPu. Je zvláštní vidět v lese v národním parku stroj likvidující mladé výsadby nebo špatně prosperující smrky, ale je třeba si uvědomit, že zde jen nahrazuje přirozenou tvorbu mozaiky otevřených ploch a různověkých, bohatě strukturovaných porostů. I zde jsou opatření vázána na okolí rašelinných ploch, na místa, kde se tetřívci stále zdržují. V Krkonoších je ovšem nutné řešit i další palčivý problém, kterým je vysoká návštěvnost tohoto pohorí. Zvláště v posledních letech je čím dál rozšířenější volný pohyb mimo značené stezky, a to hlavně v zimě, kdy se vyznavači různých sportovních aktivit, jako je např. skialpnismus, pohyb na sněžnicích, jízda na sněžových skútrech apod., pouštějí do míst zimování tetřívky.



Tetřívka obecná. Foto Ondřej Prosický

Pro obě ptačí oblasti v Krušných horách, jejichž předmětem ochrany je tetřívka, byly připraveny tzv. soubory doporučených opatření. Jsou to jakési plány péče o ptačí oblast, které byly letech 2017 a 2018 aktualizovány a odsouhlaseny všemi zúčastněnými subjekty. V návaznosti na tyto koncepční materiály zadalo MŽP v roce 2018 vypracování návrhu konkrétních opatření zaměřených na zlepšení stavu biotopu. Vycházejí z podobných principů jako v Jizerských horách, i zde je kladen důraz na vytvoření mozaiky různých stanovišť, součástí jsou opatření k revitalizaci rozsáhlých, dříve odvodněných rašelinišť. Znamená to, že v celém pohoří mají být vybrány plochy, kde bude odstraněn lesní porost a bude tak zajištěna přítomnost otevřených ploch vhodných k toku, budou revitalizována rašeliniště a upravena struktura lesních

porostů. Takové plochy je nutné vyhledat přímo v terénu, projednat s vlastníky, najít kompromis mezi řadou dalších zájmů a pak hlavně přikročit k akci. Zatím byla opatření připravena pro západní část pohoří, zbytek by měl zpracován v letošním roce. Ještě více do detailu jde sasko-český projekt Tetraovit, který je zaměřen na ochranu tetřívka v klíčovém území tetřívka v okolí Cínovce v Krušných horách. Podrobně se zabývá jeho biotopovými nároky, výsledkem by měl být podrobný návrh aktivit v projektovém území. Výhodou projektu je, že jedním z partnerů je zde i podnik Lesy ČR, takže je možné předpokládat, že se z hlediska hospodařících subjektů leckdy problematická opatření podaří realizovat. Získané poznatky o ekologických nárocích tetřívku by měly být využitelné pro plánování opatření v celém pohoří.

Poněkud složitější je situace na Šumavě. Zde je stav biotopu na první i druhý pohled velmi dobrý. Přesto je zde úbytek tetřívka snad nejstrmější u nás. I zde je šance v revitalizacích rašelinišť a v managementu zarůstajících ploch. Celková početnost populace tetřívka je ovšem velmi malá a budoucnost druhu na tak velkém území může být přes veškerou snahu značně ohrožena. I přesto, že v poslední době se zdá, že pozornost věnovaná tetřívkově výrazně vzrostla, není vůbec jasné, zda naše zdecimované populace v horizontu několika desítek let přežijí. Tetřívka obecný je jasným kandidátem na celostátní záchraný program, jeho budoucnost u nás je však i tak velmi nejistá.



POZNATKY Z ČESKÉ VĚDY A VÝZKUMU

Baláž V., Solský M., Gonzáles Lastra D., Havlíková B., Zamorano J. G., Gonzáles Sevilleja C., Torrent L., Vojar J., 2018: *First survey of the pathogenic fungus Batrachochytrium salamandrivorans in wild and captive amphibians in the Czech Republic. Salamandra 54 (1): 87-91*

BATRACHOCHYTRIUM SALAMANDRIVORANS ZATÍM V ČR NEZAZNAMENÁN

Houba *Batrachochytrium salamandrivorans* byla popsána v roce 2013 a od počátku je v hledáčku mnoha vědců. Zatím napadá pouze ocasaté obojživelníky. V Nizozemí je zodpovědná za skoro vyhynutí mloka skvrnitého. Z toho důvodu komise Bernské úmluvy doporučila evropským zemím přijmout opatření pro monitoring a kontrolu tohoto patogenu.

Česká republika sousedí s Německem, kde již byla houba zaznamenána, a bují zde pěstování exotických druhů mezi nadšenci. Především Praha a její okolí je možným zdrojem budoucí nákazy. V rámci této studie byla studována přítomnost jak *Batrachochytrium salamandrivorans*, tak známější *B. dendrobatidis* molekulárními metodami. 126 vzorků bylo z volné přírody (okolí Prahy) a 198 ze zajetí. Ani v jednom nebyla prokázána přítomnost *B. salamandrivorans*, *B. dendrobatidis* byla prokázána u 3 zvířat z volné krajiny a 1 ze zajetí. Rovněž nebyly zaznamenány žádné vizuální znaky toho, že by česká populace mloků byla napadena novým patogenem.

-simplak-

POZNATKY Z ČESKÉ VĚDY A VÝZKUMU

Leišová-Svobodová L., Phillips J., Martinussen I., Holubec V., 2018: *Genetic differentiation of Rubus chamaemorus populations in the Czech Republic and Norway after the last glacial period. Ecology and Evolution 8: 5701-5711*

GENETICKÁ OCHRANA KRKONOŠSKÝCH MORUŠEK MÁ SMYSL

Ostružiník moruška je glaciálním reliktem, který roste v Krkonoších. Byla provedena genetická analýza jedinců z českých hor, kontinentálního Norska a Špicberku. Ukázalo se, že druh celkově vykazuje velkou genetickou diverzitu. Genetická rozdílnost mezi populacemi je vysoká, což naznačuje omezený genetický tok mezi nimi. Největší genetická diverzita je ovšem v rámci populací, ne mezi nimi. Na základě analýz se ukazuje, že krkonošská a norské populace procházejí procesem diferenciací, která zachytí unikátní kompozici alel z původní populace, která se v Evropě vyskytovala během poslední doby ledové. Proto je potřeba dobře plánovat a provádět in situ a ex situ ochranu morušek v rámci jednotlivých území.

-simplak-

PLÁNY PÉČE O CHKO V GRUZII

JINDŘICH CHLAPEK, JIŘÍ FLOUSEK, MICHAEL HOŠEK

Pokud je česká ochrana přírody někde činná v mezinárodní rozvojové pomoci, pak je to v Gruzii. Tato pomoc se týká konkrétně zvyšování kapacit velkoplošných chráněných území, především kategorie chráněná krajinná oblast. V následujícím textu čtenáři předkládáme dosavadní výsledky a zároveň otázky k zamyšlení.

Mgr. JINDŘICH CHLAPEK

Na Správě CHKO Jeseníky pracuje od roku 1998, zaměřuje se na management a managementové plánování ve zvláště chráněných územích, od roku 2012 člen týmu působícího v oblasti přípravy plánů péče v chráněných územích v Gruzii.

RNDr. JIŘÍ FLOUSEK, Ph.D.

Od roku 1981 pracuje na Správě Krkonošského národního parku ve Vrchlabí – na různých pozicích útvaru ochrany přírody, zodpovědných za směřování ochrany přírody v Krkonoších, přípravu plánů péče o národní park, koordinaci výzkumu atd., po celou dobu však především jako zoolog věnující se ekologii obratlovců.

ING. MICHAEL HOŠEK

Působil více než deset let na AOPK ČR, kde byl odpovědný za praktickou implementaci evropské legislativy a dokumentaci ochrany přírody včetně sledování jejího stavu (monitoringu), dále také na MŽP. Pracuje ve vlastní firmě DHP Conservation, s.r.o., je konzultantem v mezinárodních projektech, členem Rady Světového svazu ochrany přírody (IUCN), členem Rady EUROPARC Federation a koordinátorem české sekce EUROPARC Federation.

První impuls pro česko-gruzínskou spolupráci v oblasti ochrany přírody přinesla v květnu 2011 schůzka ministrů životního prostředí České republiky a Gruzie, z níž vzešlo společné prohlášení, které mimo jiné posiluje dvoustrannou spolupráci v oblasti ochrany biodiverzity, změny klimatu a plnění mnohostranných dohod o životním prostředí. Ve stejném roce stvrdily zájem o podobné bilaterální aktivity uzavřením memoranda o spolupráci také partnerské organizace AOPK ČR a Agentura pro chráněná území v Gruzii (Agency of Protected Areas of Georgia - APA). Tyto formální dohody poskytly základ pro rozvojový projekt k přípravě plánu péče v chráněné krajinné oblasti (CHKO) Tušsko (region Kacheti, okres Achmeta), jehož patronem byla Česká rozvojová agentura (ČRA). Projekt byl svěřen AOPK ČR společně se Správou KRNP. Je důležité předeslat, že kategorie chráněných území Gruzie jsou plně inspirovány klasifikací IUCN. Jinými slovy to znamená, že národní parky (dále jen NP) jsou zpravidla ze tří čtvrtin nedotčená území, zatímco CHKO jsou území obývaná, člověkem v minulosti podstatně pozměněná a zároveň stále využívaná. V praxi tak v podstatě ve všech třech následujících případech dochází k tomu, že v jednom

souvislém území jsou méně dotčené části vyhlášeny jako NP (popřípadě rezervace) a části pozměněné jako CHKO. Odlišnosti, které bychom u nás ošetřili v rámci jednoho kompaktního území zonací, tak řeší v Gruzii u velkoplošných chráněných území samostatnými kategoriemi.

Významným aspektem je také odpovědnost za jednotlivé kategorie. Zatímco všechny NP a rezervace jsou spravovány centrálně APA (správy území jsou jejími pobočkami), CHKO jsou ve správě příslušné místní samosprávy. Zpočátku se nám tento systém nezdál praktický, protože generuje dvě správy (jednu pro NP a jednu pro CHKO) v jednom souvislém území. Tím vzniká systém často problematické sdílení péče, kterou provází kompetice o odpovědnost a zároveň práva v území. Na druhou stranu je potřeba poznamenat, že po více než šesti letech zkušeností oceňujeme u CHKO přímou vazbu na samosprávu. I když gruzínská reprezentace obecně deklaruje snahu státní a veřejnou správu decentralizovat, faktické kroky vedou opačným směrem. A vyhlášení CHKO je v podstatě jediným nástrojem ochrany přírody, který dává odpovědnost za území do rukou představitelů místních komunit. Zatímco kategorie NP je v Gruzii zavedená (naleznete tam 10 vyhlášených NP), CHKO



Jarní aspekt ve vesničce Magharoskari (oblast Pshavi). Foto Jiří Flousek



Vesnice Zeda Chkhutuneti ve vyhlášené CHKO Machakheli. Hory v pozadí už jsou na území Turecka. Foto Michael Hošek

je kategorie nová. Doposud byla vyhlášena jen CHKO Tuško (2012), v přípravě je CHKO Aragvi (region Mtskhetha-Mtianeti) a CHKO Machakheli (autonomní region Adžárie). Ve všech třech oblastech jsou čeští experti činní. V podstatě si vybudovali pověst specialistů na plánování a implementaci opatření v CHKO v Gruzii.

TUŠSKO

Severovýchodní Gruzie na hranici s Čečenskem a Dagestánem, území sevřené hřebeny Velkého Kavkazu s vertikálním rozpětím 1 490–4 492 m n. m., se nachází pouhých 200 km od hlavního města Tbilisi. Od gruzínského vnitrozemí je území odříznuto hlavním kavkazským hřebenem s nejnižším sedlem ve výšce nepatrně přesahující 2800 m n. m.

Gruzínská legislativa věnující se ochraně přírody, zejména její základní zákon o systému chráněných území z roku 1996, založila svůj přístup k územní ochraně na moderních základech kategorizace Mezinárodní unie pro ochranu přírody (IUCN) – státní přírodní rezervace s lidskou činností přímo nedotčenou přírodou a národní parky odpovídají kategoriím I resp. II, chráněná krajina kategorií V a tak dále. S tímto přístupem vyhlásila gruzínská vláda v roce 2003 skutečný propletenec tří kategorií chráněných území v oblasti Tuška – Národní park Tusheti (76 004 ha), Státní přírodní rezervaci Tusheti (10 881 ha) a Chráněnou krajinu Tusheti (31 517 ha) – vše pod jednotným názvem Chráněná území Tusheti (Tusheti Protected Areas, TPA) s celkovou výměrou úctyhodných 118 319 ha. Správa

prvních dvou kategorií leží na bedrech národní agentury APA (se sídlem v Tbilisi) a jejího místního pracoviště – Správy TPA, a od roku 2012 v nich platí v pořadí již druhý plán péče zpracovaný gruzínskou nevládní organizací NACRES. Agentura APA má na starosti všechna chráněná území v Gruzii, existuje však jedna výjimka – a tou je právě Chráněná krajina Tusheti (TPL), obdoba naší chráněné krajinné oblasti. Ta spadá pod regionální samosprávu okresu Achmeta, jehož stejnojmenné sídlo leží mimo Tuško na jižním úpatí Kavkazu.

Jedinečný charakter a kulturní a přírodní hodnoty Tuška určuje řada fenoménů: vysokohorská geomorfologie s horskými štíty a hřebeny, ledovcovými kary a údolími, hlubokými stržemi a soutěskami. Harmonická krajina s mozaikou vesniček a drobných sídel, rozsáhlých lesů, malých políček, luk a pastvin. Kulturní dědictví regionu s jedinečnou architekturou a tradicemi úzce souvisí s místní pasteveckou kulturou. Pestrost stanovišť začíná u horských lužních lesů a pokračuje květnatými loukami, reliktními bory a subalpínskými březovými a rododendronovými křovinami a končí alpskými a subniválními biotopy. Vysoká je tak i druhová rozmanitost s mnoha endemickými druhy rostlin a živočichů, vzácnými kopytníky a velkými dravci a šelmami, ale i agrobiodiverzita s endemickými varietami zemědělských plodin a domácích zvířat. K uchování těchto hodnot dosud přispívala obtížná dostupnost celého regionu – pro vozidla po jediné obtížně sjízdné nebezpečné silnici.

Obývaná a využívaná část Tuška je však

ohrožena řadou faktorů. Dominuje tu nadměrná pastva, její nerovnoměrné rozložení a koncentrace v okolí sídel a následné problémy s plošně velmi rozsáhlou erozí. Tradiční způsob pastvy, racionálně využívající celou plochu území se stády ovcí rotujícími na pastvinách od nižších poloh až po hřebenové partie, zde přežíval ještě 40 let po vzniku Sovětského svazu. Až v polovině 50. let minulého století pronikla kolchozní nařízení i sem, tradiční rozdělení území do historických samosprávních celků (tzv. *temi*) bylo „zrušeno“ a nahrazeno jednotně vymezenými plochami s nadiktovaným množstvím ovcí (vyšším než bylo pro pastviny únosné) a s nařízenou produkcí. Návrat k tradicím se ale po pádu sovětské říše již nekonal.

Značným problémem pro malebnost zdejší krajiny a hlavně pro dosud čisté životní prostředí byly v době přípravy plánu péče volně ukládané odpady a vypouštěné odpadní vody z domácností, jejichž bezpečná likvidace, skládkování a čištění však nejsou systematicky řešeny v celé Gruzii. Opomenout nelze ani problémy se znečištěním zdrojů pitné vody způsobeným hospodářskými zvířaty, zanedbanou infrastrukturou, ilegální těžbou dřeva či pytláctví. Všichni Tušové, kteří se k problémům vyjadřovali, rovněž zmiňovali minimální nebo úplně scházející komunikaci ze strany okresních úřadů a zejména správy zdejšího chráněného území.

CESTA K PLÁNU PÉČE

Přestože nelze opominout významnou pomoc pracovníků okresu Achmeta a obou správ, celý dokument by nevznikl bez zásadního přispění místních obyvatel. Právě rozhovory s desítkami místních Tušů různých profesí a několik společných veřejných setkání poskytly vedle vlastních terénních šetření podklady, na nichž mohl být plán péče postaven.

Vedle hodnot území jsou si místní lidé velmi dobře vědomi i rizik, nebude-li rozvoj usměrňován. Jako typická ilustrace může sloužit vyjádření jednoho z pastevců: „*Víme, že turisté nám přinášejí peníze, které tu pro život potřebujeme, ale nechceme dopadnout jako Svanetie*“ (atraktivní a turisty snad nejhojněji navštěvovaná horská oblast v Gruzii).

Plán péče je zpracován pro zákonem dané šestileté období (2014–2019) a jeho struktura obecně odpovídá doporučením metodiky IUCN. V deseti kapitolách přináší

základní informace o území, charakterizuje jeho kulturní a přírodní hodnoty, stanovuje základní cíle, analyzuje problémy a ohrožení a navrhuje celou řadu opatření k jejich řešení. Vzhledem k nezkušenosti personálu správy chráněné krajinné oblasti s prací s plánem péče jsou důležitou součástí dokumentu indikátory, s jejichž pomocí by mělo být plnění plánu péče sledováno. Nejdůležitější a samozřejmě nejvíce diskutovanou byla kapitola věnovaná úkolům a doporučeným opatřením, která by měla být plněna v době platnosti plánu péče, u řady z nich však i s časovým přesahem do dalších období. Opatření jsou rozdělena do ucelených tematických okruhů a řeší tradiční udržitelné využívání území, rozvoj sídel, turistickou infrastrukturu, ochranu biodiverzity a krajiny, chod a funkce Správy TPL.

Důležitou součástí plánu péče je návrh zonace, který vychází z přírodních hodnot území i z jeho dlouholetého využívání místními obyvateli a bere v úvahu rovněž existenci sousedního národního parku a státní přírodní rezervace. Protože zákony jednotlivé funkční zóny chráněné krajiny (kategorie V) neupravují, na rozdíl třeba od národních parků (kategorie II), mohly být definovány volně, podle uvážení. Vymezeny byly nakonec čtyři zóny – 1. zóna přísné ochrany (13,3 % plochy TPL, původní lesy, alpské skály, skalnaté strže), 2. zóna tradičního využívání (86,1 %, louky, pastviny a tradičně využívané lesy), 3. zóna kulturně historická (0,3 %, sídla se zachovalou architekturou) a 4. zóna udržitelného rozvoje (0,3 %, novodobě upravená sídla a jejich okolí).

Pro každou z nich byly navrženy základní cíle a doporučena „pravidla hry“, včetně povolených a zakázaných činností. První zóna je určena především k ochraně a výzkumu nejceněnějších přírodních hodnot a pro její vymezení jsme využili především znalosti o rozšíření dvou ohrožených druhů kopytníků – kozorožce dagestánského (*Capra cylindricornis*) a kozy bezoárové (*Capra aegagrus*) – současně však i „deštníkových“ druhů pro řadu cenných biotopů a dalších druhů živočichů a rostlin v regionu. Jiné využitelné informace o výskytu a plošném rozšíření vzácných druhů a přírodních stanovišť pro tušský region neexistují, neboť dosud nebyla provedena ani základní inventarizace. Na druhou stranu jsou hodnotné partie se zachovalými přírodními komplexy poměrně snadno vymežitelné díky těžko přístupným geomorfologicky

výrazným stržím a hlubokým srázným údolím.

A JAK DÁLE?

Připravit během jediného roku plán péče o naprosto neznámé území s minimem dostupných informací a přes značnou jazykovou bariéru bylo rozhodnutí hodně troufalé. Zvláště když plány péče pro naše velkoplošná chráněná území, která známe mnohem lépe, se zpracovávají a projednávají zhruba dva roky. Přesto se ho po pár týdnech strávených v terénu, po řadě průběžných diskusí se všemi partnery a projednávání s obyvateli Tušska, podařilo dotáhnout do zdárného konce.

Díky velmi aktivnímu přijetí plánu péče místní samosprávou a zejména Správou CHKO se ČRA rozhodla na tento projekt navázat podporou konkrétních opatření v plánu péče navržených. A tak zatímco u nás chráníme přírodu před přibývajícími návštěvníky (samozřejmě i pro ně), ukázalo se v Tusheti jako zcela klíčové naopak turistický ruch podpořit. Přisun turistů zabezpečí místním, kteří území opouštějí, alespoň nějaký příjem a bude je motivovat v regionu zůstat, udržovat louky a pastviny, které hostí řadu velmi zajímavých a mnohdy vzácných druhů rostlin i živočichů, a současně zachovávat kulturní tradice a místní architekturu.

Cílem navazujícího „implementačního“ projektu se tak stalo dobudování turistické infrastruktury v podobě podpory oprav dvou mostů a vyznačení páteřních, ale i zajímavých bočních turistických tras

v délce více než 100 km. Dalším výstupem projektu bylo vydání informačního letáku s mapou turistických tras, zmapování místních toponym a vydání knižního turistického průvodce.

Dalším úkolem a výzvou současně bylo navrhnout a pilotně otestovat zpoplatnění vstupu do celého komplexu chráněných území Tusheti. Výnos z první sezóny testovacího provozu informačního bodu nebyl velký, příjem byl založen na dobrovolném příspěvku zahraničních návštěvníků (gruzínská legislativa v současnosti výběr vstupného do chráněných území neumožňuje; jako protislužbu obdrželi návštěvníci informační leták s mapou tras a měli možnost se prostřednictvím WiFi připojit k internetu, což v tomto odlehleém území je vzácnost), ale podařilo se shromáždit cenné zkušenosti.

V budoucnu by prostředky získané ze vstupného, na které jsou přinejmenším západní turisté zvyklí, měly být využity právě na další rozvoj a údržbu základní turistické infrastruktury. Ta by měla přilákat a usměrnit návštěvníky, zlepšit podmínky pro život místních obyvatel, zastavit vysídlování regionu a zvýšit počet těch, kteří by v území žili po celý rok, což se ukazuje jako zcela klíčové pro udržení kulturního dědictví, ale i biologické rozmanitosti zdejších luk. Návrh a rozpracování inventarizace základních složek přírodního prostředí a jednoduchého monitoringu biodiverzity by pak měl pomoci oběma správám (TPA i TPL) k lepšímu znalostem o území, ke kvalitnějšímu posuzování rozvojových aktivit



Pozdní léto v CHK Tusheti. Vesničku Chigho obývá přes léto jedna rodina, v zimě jen jediný člověk. Foto Jiří Floušek

a sledování odezvy přírodního prostředí na měnící se podmínky.

Plán péče jako ucelený koncepční dokument přinesl i další, zprvu neočekávaný efekt. Vzhledem k tomu, že Gruzie je zemí, kam z geopolitických důvodů směřuje svou rozvojovou pomoc řada dalších západních zemí, se podařilo řadu klíčových a systémových problémů definovaných v plánu péče začít koncepčně a následně i realizačně řešit právě s pomocí dalších zahraničních donorů.

Například Italové zpracovali velmi detailní architektonické a urbanistické zásady pro stavbu a rekonstrukci domů, Němci rozběhli rozsáhlý projekt zaměřený na optimalizaci pastvy s cílem předejít nadměrné erozi v důsledku lokálního přepásání, Američané realizovali systém sběru a svozu odpadů a chystají se podpořit turismus zřízením informačního centra. Česká rozvojová agentura podpořila projekt Mendelovy univerzity zaměřený na inventarizaci lesů a návrh lesního hospodaření a dále záměr Charity České republiky na rozvoj tradičního pěstitelství zemědělských plodin, především brambor a obilovin, a tím uchování unikátní agrobiodiverzity a s tím spojených tradic kavkazského regionu. Konečně i vybudování centra pro svážení a základní úpravu ovčí vlny by mělo zlepšit možnosti jejího odbytu a tak i ekonomickou situaci pastevců, bez jejichž existence se nedá jedinečná, mnohasetletým osídlením a pastevectvím formovaná tušská krajina a kultura zachovat.

ARAGVI

Další výzvou pro českou ochranu přírody je zpracování plánu péče o nově zřizovanou CHKO Aragvi, která se připravuje na rozloze 998 km². Vedle nemalé rozlohy a velké vertikální členitosti (900–3800 m n. m.) bude hlavním problémem navrzení udržitelné a funkční správy chráněného území v situaci, kdy území je tvořeno třemi etniky obývanými třemi údolí – Gudamakari, Pshavi a přední Khevsureti. Tato etnika se musí dohodnout na sdílené správě území, která bude formálně i fakticky koordinována municipalitou Dušeti.

Základním problémem bude přesvědčit dosti svérázné obyvatelé této části turismem nezasaženého Kavkazu (např. údolí Gudamakari je odbočkou z frekventované silnice spojující Tbilisi a oblast Kazbegu, oblastí Pshavska a předního Khevsurska prochází cesta, kudy turisté téměř bez zastavení projíždějí do zadního Khevsurska s ikonickým Shatili).

Samotné vybudování fungující správy chráněné oblasti, která by měla vědět, čemu se věnovat a s jakými prioritami, bude významným úkolem a vedlejším efektem zpracování plánu péče. Získat místní obyvatelé pro myšlenku chráněného území a akceptování velmi nepatrných omezení bude důležitým úkolem, kterého se v průběhu projednávání tohoto koncepčního dokumentu bude nutně zhostit s citem pro místní mentalitu.

Ekologické či environmentální problémy spočívají v záměru gruzínské vlády využít energetický potenciál řeky Aragvi v podo-

bě série vodních elektráren, v postupném vylidňování některých odlehlejších obcí nebo v poměrně rozvinutém nelegálním lovu zaměřeném mimo jiné na zdejší populaci medvěda.

Důvodem pro vyhlášení chráněných území v Gruzii je v současnosti především snaha zviditelnit oblast pro zahraniční návštěvníky a díky koncepčním plánovacím dokumentům přitáhnout zahraniční donory, jejichž projekty, jsou-li zasazeny do logického a strategického rámce daného koncepčním dokumentem, mají velkou šanci na schválení. Takové projekty by pak měly vést ke zvýšení životní úrovně místních lidí a v případě úspěšné propagace jejich výsledků i k dobré pověsti místní politické reprezentace, což je přirozeným zájmem každého politika na všech úrovních veřejné správy.

MACHAKHELI

V roce 2012 byl na území autonomní oblasti Adžárie vyhlášen NP Machakhela. Do národního parku nebylo začleněno obydlené údolí Machakheli, které bude vyhlášeno v kategorii CHKO v příštím roce. Jedná se o poměrně malé území ze tří stran obklopené lesy národního parku. Stejně jako v ostatních případech však nemá budoucí správce (municipalita Khelvachauri) žádné zkušenosti s praktickou ochranou přírody. Proto jeden z autorů článku (MH) zajišťuje první návrh struktury a náplně budoucí Správy území a zároveň navrhne základní strukturu a obsah plánu péče.

ZÁVĚR

Protože kategorie CHKO a péče o ni (výrazně složitější a aktivnější než o NP) je pro gruzínské partnery stále nová, bude jistě třeba mnoho dalších let k tomu, aby se příslušné správy CHKO dostaly na dostatečnou odbornou a kapacitní úroveň a nepotřebovaly přímou pomoc od zahraničních kolegů. Jednou z dílčích obtíží je stále nejasná metodika pro přípravu plánů péče o gruzínské CHKO. Tu chápeme jako jeden z našich úkolů, tj. dřívější, námi navrženou metodiku revidovat, opět předložit a nechat schválit příslušným ministerstvem jako závaznou. Oproti té české bude jistě administrativně méně náročná a o to více se bude soustředit na obsah, cíle a cesty vedoucí k jejich dosažení.



Luční enklávy v okolí horských vesnic pozvolna pohlcuje les. Vesnička Chirdili, přední Khevsureti.
Foto Jindřich Chlapek

NOVÁ ZONACE NÁRODNÍHO PARKU PODYJÍ

TECHNOKRATICKÝ KONSTRUKT ÚŘEDNÍKŮ, NEBO ÚČINNÝ NÁSTROJ OCHRANY BIODIVERZITY?

LENKA REITEROVÁ, TOMÁŠ ROTHROCKL

Mgr. LENKA REITEROVÁ
Viz str. 24

Ing. TOMÁŠ ROTHROCKL
Ředitel Správy Národního parku
Podýjí. Podílel se na založení a práci
Správy CHKO Podýjí, později i Správy
NP Podýjí. Je jedním z iniciátorů
bilaterálního národního parku
Podýjí – Thayatal.

V září 2018 zapadla ve společenském dění „okrajová“ tisková zpráva, že Rada Národního parku Podýjí projednala návrh „nové“ zonace svěřeného území a velkou většinou schválila všeobecnou dohodu o tomto koncepčním materiálu. Prakticky tak byl učiněn první jasný a zásadní krok ke startu legislativního procesu, který by měl vyústit ve schválení příslušné vyhlášky MŽP. Naplňuje se tak novela zákona č. 114/1992 Sb., o ochraně přírody a krajiny (dále jen ZOPK), která byla nedávno složitě prosazena v moderní podobě právě v částech upravujících ochranu národních parků ČR. Tento postup není specifický jen pro NP Podýjí, ale procházejí jím všechny naše národní parky, resp. jejich správy.

NOVÉ POJETÍ ZONACE NÁRODNÍCH PARKŮ - APLIKACE NOVELY ZOPK V PRAXI

Jelikož jsme čtenáře našeho časopisu průběžně informovali o postupu při schvalování zmíněné novely ZOPK a monitorovali jsme její cestu mnoha úskalími, včetně veta ze strany prezidenta republiky, dovoluujeme si na příkladu NP Podýjí informovat ochranář-

skou obec i o aplikační fázi zmíněné novely. Spadá do ní nepochybně i příprava zonace jako významného nástroje diferencované péče o přírodu a krajinu v národním parku. Proces to nebyl jednoduchý ani „jednodenní“. Pro přípravu návrhu do doby předložení Radě NP Podýjí bylo potřeba přibližně jednoho roku intenzivní týmové práce. Přičemž prvotní ideu a uvažovaný koncept řešení vzala na vědomí Rada NP Podýjí již v červenci 2014. Odborná pracoviště Správy NP Podýjí měla několik východisek, která respektovala, či ke kterým přihlížela při přípravě návrhu:

- vlastní literu ZOPK, která jasně definuje, co to je zonace národního parku, proč a za jakých podmínek vzniká, čemu slouží;
- podrobnou metodiku tvorby zonace zpracovanou MŽP jako zřizovatelem správ národních parků v ČR;
- materiál „Hodnocení stupňů přirozenosti dle aktualizované Metodiky stanovení přirozenosti lesů v ČR“;
- informace o území z interních databází organizace, výstupů z výzkumu a monitoringu území a dat z mapování biotopů v rámci soustavy Natura 2000;



Porost třemdavy bílé v jednom z čerstvě prosvětlených lesů v kaňonu. Foto Robert Stejskal



NP Podyjí. Foto Tomáš Rothrockl

- informace z cílených místních šetření;
- zonaci a managementový plán sousedního NP Thayatal;
- platný Lesní hospodářský plán;
- Plán péče o NP Podyjí a jeho ochranné pásmo (platný dokument i jemu předcházející);
- výstupy z jednání resortní pracovní skupiny složené z expertů MŽP a správ našich národních parků (v rozmezí let 2016-2018);
- výstupy z jednání interní koordinační pracovní skupiny Správy NP Podyjí (v rozmezí let 2017-2018);
- koncept zpracovaný Správou NP Podyjí, následně připomínkový a projednaný s MŽP, včetně kontrol spojených s místním šetřením;
- výsledky předběžného projednávání se členy Rady NP Podyjí, včetně představitelů obcí a akademických pracovišť (formáty: individuální konzultace, seminář);
- vypořádání námitek a připomínek veřejnosti k návrhu;
- usnesení Rady NP Podyjí ze dne 6. 9. 2018, kterým byla potvrzena dohoda o podobě zonace NP Podyjí.

„MANAGEMENTOVÁ“ ZONACE

Především je potřeba zdůraznit, že se pracovalo s naprosto novým pojetím zonace, která je zaměřena výhradně na způsob péče o území dle daných cílů v rámci poslání národního parku, jako jasně zákonem definované kategorie zvláště chráněného území. Jde o odborný materiál, který bude využíván správou národního parku při péči o území. Dotýká se ovšem všech vlastníků pozemků na území národního parku, protože stanovuje limity možné intenzity zásahů na pozemcích, tedy i jejich hospodářského využívání. Oproti dosud platné

zonaci tedy odpadá s dosavadní zonací spřažené hledisko regulace návštěvnosti, jak tomu bylo prozatím. Zonace tedy neřeší režim veřejného využití jednotlivých částí národního parku, ať jde o jeho využití turistické, rekreační nebo jiné. Pravidla pro využívání terénu národních parků veřejnosti budou vycházet z navazujícího vymezení tzv. klidových území, což je nový pojem zavedený novelou ZOPK. I proto se snad ujalo v profesní hantýrce pro novou zonaci označení „managementová“.

Území národních parků se člení na **čtyři zóny ochrany**, kterými jsou:

- a. zóna přírodní,**
- b. zóna přírodě blízká,**
- c. zóna soustředěné péče,**
- d. zóna kulturní krajiny.**

Při vymezování zón se vychází zejména z těchto podkladů: stav přírody (míra ovlivnění ekosystémů člověkem), výskyt ochrannářsky významných biotopů a druhů (včetně soustavy Natura 2000), dlouhodobý cíl ochrany přírody pro danou plochu, kategorie lesů, vymezení zastavěných území a zastavitelných ploch a blízkost pozemků jiných vlastníků (zejména ve vztahu k zóně přírodní). Vymezené segmenty musí splňovat určité prostorové parametry. Zásadně bylo přihlédnuto i ke stavu obdobně pojatých principů diferencované péče v sousedním Národním parku Thayatal. Je třeba upozornit, že zonace se vztahuje pouze k vlastnímu území národního parku, nikoliv k ochrannému pásmu.

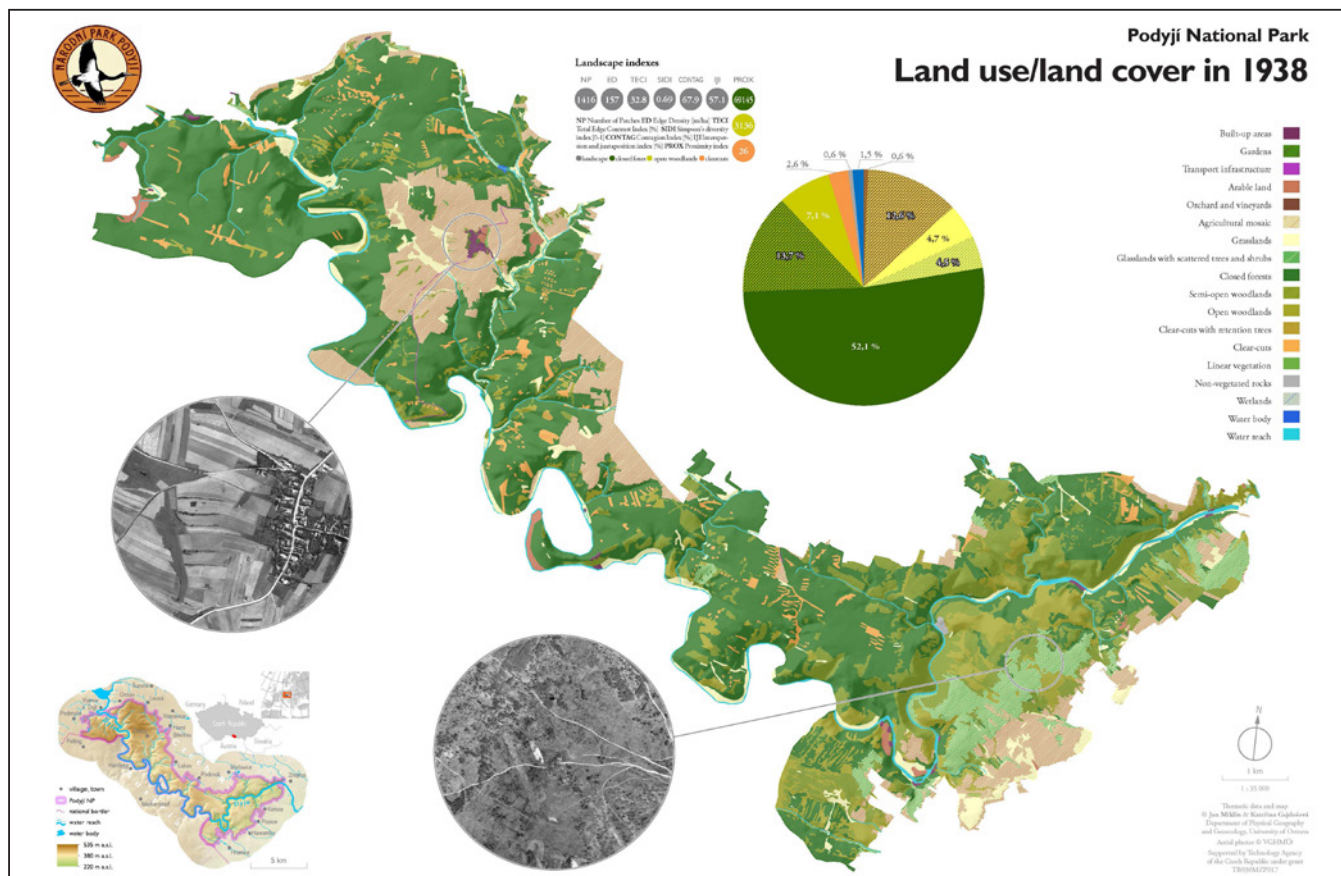
CHARAKTERISTIKA JEDNOTLIVÝCH ZÓN

a. zóna přírodní: Vymezuje se na částech území národního parku, kde je příroda nej-

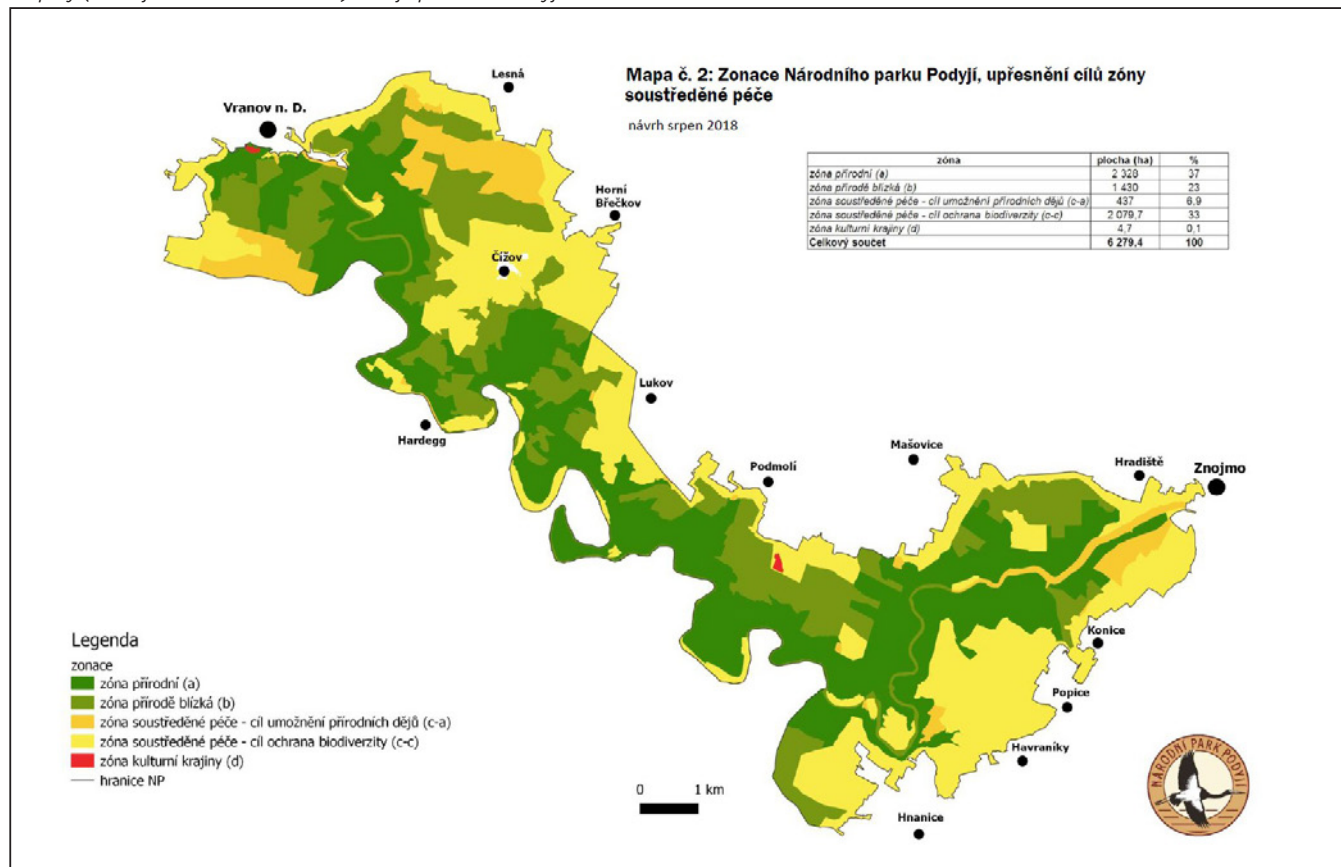
zachovalejší a kde je cílem umožnit nerušený průběh přírodních dějů. Jde tedy o takzvané „bezzásahové území“, kde člověk pozoruje, jak příroda funguje bez lidského usměrňování. V případě Podyjí jde o většinu lesních porostů na strmých svazích svažujících se do údolí Dyje, kde je příroda v přirozeném nebo jen nevýznamně ovlivněném stavu. Existují jen výjimečné případy, kdy je možné v zóně přírodní aktivně zasahovat: jde např. o opatření k zajištění bezpečnosti lidí (např. asanace rizikových stromů v blízkosti stezek apod.), anebo odstraňování nebezpečných invazních dřevin (např. akát nebo pajasan), lokálně lze věnovat speciální péči jednotlivým chráněným druhům živočichů či rostlin (v Podyjí např. udržování lesního palouku s výskytem hořce křížatého a modráška hořcového uvnitř rozsáhlého segmentu zóny přírodní). Stejně tak lze v zóně přírodní regulovat početní stavy zvěře nebo udržovat turistické stezky. Tyto výjimky jsou taxativně vyjmenovány v § 18a odst. 1 zákona a na základě této výjimky lze takové zásahy provádět ve všech zónách, i pokud jsou v rozporu s jejich cílem.

b. zóna přírodě blízká: Vymezuje se na území, kde převažuje částečně pozměněné prostředí. Cílem této zóny je dosáhnout co nejpřirozenějšího stavu prostředí. Pro představu může jít např. o lesní porosty s určitým zastoupením nevhodných dřevin, v Podyjí např. jehličnanů nebo cizokrajných druhů. Po jejich odstranění, případném vysazení mladých stromků nebo provedení dalších revitalizačních opatření je opět cílem umožnění nerušených přírodních procesů. V praxi lze tedy předpokládat, že při příští aktualizaci zonace budou plochy zóny přírodě blízké přefazeny do zóny přírodní.

c. zóna soustředěné péče: Vymezuje se na plochách, kde je příroda nejvíce ovlivněna činností člověka. Cíle této zóny mohou být dva: buď je cílem 1) umožnění přírodních dějů, tedy přiblížení se co nejpřirozenějšímu stavu prostředí (obnova ekosystémů), anebo je cílem 2) ochrana biodiverzity, tedy zachování biologické rozmanitosti, např. ohrožených druhů nebo biotopů. V případě cíle 1 lze v budoucnu předpokládat, že budou obnovené ekosystémy ponechány bez zásahu volnému působení přírodních dějů a stanou se součástí zóny přírodní. V Podyjí se jedná například o lesní porosty s dominantním zastoupením smrku nebo akátu. U cíle 2, tedy zachování



Porovnání historického výskytu světlých lesů v Podyjí s rozsahem zóny soustředěné péče. Světlé lesy jsou na mapě land use (Miklín et al. 2016) označeny světlejšími tóny zelené barvy. Na mapě zonace jsou dobře patrné plochy plánovaných světlých lesů kolem Havraníků, Hnanic, Králova stolce a Lipiny (nad šíjí šobeského meandru) Zdroj Správa NP Podyjí



Zonace NP Podyjí. Zdroj Správa NP Podyjí

biologické rozmanitosti, předpokládáme trvalou aktivní péči o vymezené části území. V Podyjí jsou typickým prostředím vyžadujícím aktivní péči člověka např. plochy vřesovišť závislé na dlouhodobé pastvě a regulaci náletových dřevin nebo třeba sečené údolní louky. Z lesních porostů jsou do této zóny zahrnuty např. výmladkové lesy hostící pestrou škálu ohrožených druhů závislých na staleté tradici historického využívání lesa. Někdy je tato zóna vymezena v podobě izolovaných enkláv obklopených přírodní zónou. Jde např. o plošně rozsáhlé prvky lesostepních porostů s vysokou koncentrací zvláště chráněných druhů, např. orchidejí nebo motýlů, které by bez pravidelného odstraňování náletových dřevin rychle zanikly.

d. zóna kulturní krajiny: Vymezuje se na člověkem pozměněných plochách (např. zastavěné plochy), které jsou určeny k trvalému využívání. V Podyjí je tato zóna vylíšena zcela nepatrně, protože ploch tohoto typu je zde minimum. Jde o areál státního zámku ve Vranově nad Dyjí a areál Lesní správy v Podmolí. Na rozdíl od předchozích zón není v zóně kulturní krajiny stanoven cíl ochrany přírody.

ARONDACE

Do jednotlivých zón lze podle stanovených pravidel zařadit i území, která nespĺňují výše uvedené charakteristiky zón a nejsou v souladu s jejich cílem, ale jejich zařazení je nezbytné např. z důvodu udržení jednotného způsobu péče o zónu nebo zachování celistvosti segmentu zóny (tzv. „arondované plochy“ – např. cesty, stavby, menší plochy jehličnatých porostů uvnitř přirozeného lesa apod.). Vesměs jde o drobné plochy, které neodpovídají charakteristice okolní zóny, ale nedosahují minimální rozlohy, pro niž je již dle metodiky možné vymezit samostatný segment zóny. Podle způsobu arondace tyto plochy buďto slouží (§ 18 odst. 2 ZOPK), nebo neslouží (§ 18 odst. 3 ZOPK) dosažení cíle zóny, do níž jsou arondovány, a podle toho na nich buďto musí, nebo nemusí být respektován režim zóny z hlediska možných zásahů. S výjimkou případů vyjmenovaných v § 18a odst. 1 ZOPK nelze v žádné ze zón provádět zásahy, které by byly v rozporu s cílem dané zóny. V zóně kulturní krajiny

a v plochách „arondovaných“ ve smyslu § 18 odst. 3 ZOPK tento cíl stanoven není.

KOMPLEXNÍ POJETÍ

V průběhu projednávání i přípravy vyhlášky jsme se občas setkali s případy nepochopení základního principu zonace. Takové připomínky se většinou týkaly otázky (v různých obměnách), pro který druh (které druhy) jsou jednotlivé segmenty zón vymezeny. Proto si dovolueme připojit ještě několik poznámek, které jsou především určeny striktním zastáncům ochrany některých úzce definovaných skupin druhů jako jednotlivých složek ekosystémů.

Zonace nevznikala nad výčtem ohrožených druhů rozhodováním, kterou lokalitu budeme udržovat pro ten který druh, přičemž by postupným oddalováním pohledu vznikl systém plošek. Postup byl přesně opačný: z malého měřítka, v němž bylo možno generálně rozpoznat umístění převážně přirozených a převážně dlouhodobě udržovaných biotopů, byl postupným přiblížením detailně posuzován stupeň přirozenosti biotopů, dále konkrétní typ společenstva, výskyt habitatů chráněných soustavou Natura 2000 a konečně různé nároky a rozsah výskytu konkrétních druhů. Zařazení do zóny je tvořeno podle cíle směřování celého biotopu, zonace je „o“ společenstvech, nikoli jejich jednotlivých složkách. Plocha segmentu generálně směřuje k přirozenému, polopřirozenému, nebo umělému biotopu. Podle toho je zařazena do zóny přírodní, přírodě blízké či soustředěné péče s cílem umožnění přírodních dějů (směřování k přirozenosti), do zóny soustředěné péče (směřování k polopřirozenosti), nebo do zóny kulturní krajiny (směřování k umělosti). Jednotlivosti, které neovlivní celkový stav převažující části segmentu, se řeší v rámci povolených výjimek, nebo možné benevolence režimu. Příklad (velmi zjednodušená analogie): v zóně přírodní můžu kácet kolem turistické cesty, v zóně přírodní můžu kácet kolem světlomilného druhu – v obou případech pouze pokud to bude zásah na minoritní části plochy segmentu, nebo opakovaný zřídka, takže zásadně nemění stupeň přirozenosti biotopu. Obava, že zařazením lokality do zóny přírodní odsoudím např. populaci tesaříka obrovského k zániku, je tedy analogická

obavě, že v zóně přírodní bude smrtelně nebezpečné chodit po cestách pod rizikovými stromy.

V pasportech, které jsou zásadním podkladem pro péči o jednotlivé segmenty zón, jsou vyjmenované významné druhy, v jejichž prospěch (jsou-li zvláště chráněné) je možné v každém segmentu zóny přírodní zasáhnout. Na naší koncepci lokálních zásahů cílených na zachování specifických podmínek pro zvláště chráněné druhy se tedy novou zonací nemění vůbec nic.

Naši domnělou nevšímavost vůči světlinovým druhům a jejich biotopům lze vyvrátit **porovnáním mapy vývoje land use** vypracované týmem Jana Miklína a spol. (Miklín et al. 2016) s **mapou návrhu nové zonace**. Rozsah oblastí dominantního výskytu historických světlých lesů se překvapivě dobře kryje s rozsahem zóny soustředěné péče v lesních porostech. Z čehož lze vyvodit, že většinu souvislých ploch historického světlého lesa jsme zahrnuli správně do zóny soustředěné péče. Překvapivě je to však pouze na první pohled, neboť historický výskyt pařezin byl jedním ze zásadních podkladů tvorby návrhu nové zonace.

A ještě konečná faktografie v podobě tabulkového přehledu:

Tabulka 1 - Zastoupení jednotlivých zón v NP Podyjí

zóna	plocha (ha)	%
přírodní (a)	2328	37
přírodě blízká (b)	1430	23
soustředěné péče (c)	2516,7	39,9
kulturní krajiny (d)	4,7	0,1
Celkem	6279,4	100

Ze součtu ploch přírodní zóny (té stávající a budoucí) na územích naší republiky a Rakouska vyplývá, že budoucí plocha ponechaná působení přírodních dějů má výměru 71 % rozlohy obou národních parků. S nadsázkou můžeme říci, že se přeshraniční dvojčata NP Thayatal a Podyjí blíží velmi rozvážnou rychlostí a v oboustranné shodě koncepcí k onomu kýženému etalonu IUCN “75:25”. Nutno však zdůraznit, že při současné aktivní a zodpovědné péči o druhové bohatství. Kompletní informační materiál včetně souboru tematických map naleznou zájemci na webu Správy NP Podyjí.

LITERATURA

Miklín, J., Miklínová, K. et Čížek, L. (2016): Změny krajinného krytu na území Národního parku Podyjí mezi lety 1938 a 2014. – Thayensia (Znojmo) 13: 59–80

PLÁNY PÉČE NA KŘIVOKLÁTSKU

ROZHOVOR S PAVLEM MOUCHOU

JAROSLAV OBERMAJER



Ing. PAVEL MOUCHA

Od roku 1992 lesníkem Správy CHKO Křivoklátsko. Pracovní náplní je lesnictví, správa maloplošných chráněných území, mimolesní zeleň a agenda památných stromů.

V praktické ochraně přírody v CHKO Křivoklátsko se s plány péče setkáváte často, na kolika návrzích plánů péče o CHKO už jste se podílel?

Na území CHKO je vyhlášeno 27 maloplošných chráněných území na ploše zhruba 1300 ha a po několik let jsme měli v péči dalších sedm maloplošek v národních kategoriích s rozlohou dalších 300 ha v okolí Křivoklátska. Naprostou většinu plochy těchto území pokrývají lesy. Bylo tedy celkem logické, když jsem v roce 1992 nastoupil na Správu CHKO Křivoklátsko jako lesník, že jsem dostal tvorbu a obnovu plánů péče na starost. Správa měla v té době menší personální obsazení a nebyli zde standardně zaměstnáni specialisté všech oborů, jako například botanik, zoolog nebo krajinář, a proto bylo nutné zajistit i odborné části plánu péče v těchto oborech svépomocí. Jsem za toto období rád, protože to byla doba, kdy jsem trávil v terénu minimálně 80 % pracovní doby, setkával se se spoustou lidí, poznával detailně křivoklátské rezervace a získával poznatky z oborů mimo lesnictví. Ze zkušeností z prvních deseti let práce na Správě, kdy jsem zpracovával nebo se podílel na

tvorbě 22 plánů péče a zpracovával podklady a vytvářel plány péče pro dvě nově vyhlášené „lesní rezervace“, čerpám do dneška. Později jsem se věnoval převážně lesnickým částem plánů péče, koordinoval součinnost ostatních oborů, zpracovával finální podobu a zajišťoval projednání s obcemi, kraji a vlastníky, vypořádání připomínek s vlastníky, ústředním pracovištěm a u národních kategorií i s MŽP. V současné době dokončuji třetí obnovu plánů péče na Křivoklátsku, které nejsou nikdy stejné, protože pokud se nezmění nic v terénu, určitě se změní metodika pro jejich obnovu. Za tu dobu, co na Správě pracuji, jsem se podílel na více než sedmdesáti plánech péče.

V čem vidíte hlavní přínos plánu péče pro orgán ochrany přírody?

Pokud plán péče naplňuje ustanovení § 38 odstavce 1) zákona o ochraně přírody a krajiny, a to by v každém případě měl, pak je to pro správu území v podstatě sám zákon převzatý do praxe v té nejsrozumitelnější a nejsurovější podobě. Je to hlavní nástroj ochrany přírody pro péči o území, pro poznávání území a také pro



Údolí Berounky z Přírodní rezervace Nezabudické skály. Foto Pavel Moucha



Národní přírodní rezervace Kohoutov. Foto Pavel Moucha

komunikaci pracovníků ochrany přírody s vlastníky a úřady.

A co považujete naopak při zpracování plánu péče za zbytečné?

Myslím si, že podrobné opisování historických údajů a přírodních podmínek, pokud se přímo nevztahuje k aktuálně plánovaným opatřením, je nadbytečné, podobně jako podrobné elaboráty jednotlivých oborů, třeba geologie, pedologie nebo myslivosti, které tak suplují inventarizační průzkumy. Rezervační knihy tak nesmyslně bobtnají, plní se opisy dat a stávají se nepřehlednými soubory dokumentů, kde podstata a předměty péče o území zanikají někde v posledním odstavci plánu, nebo se dokonce smršťují na konstatování „nejsou plánována žádná opatření“. Za zbytečné například také považuji u malých území, zvláště třeba u přírodních památek, kde jsou předměty ochrany např. geomorfologické útvary nebo jednotlivé druhy rostlin nebo živočichů, zpracovávat rámcovou směrnici péče o les, to nedává smysl a je to jen „povinnou součástí“.

Při zpracovávání návrhů plánů péče spolupracujete s vlastníky pozemků, případně s hospodařícími subjekty, jaké s nimi máte zkušenosti?

Většinou mám zkušenosti dobré. Samozřejmě, že vlastníci mají na způsob ochrany území a možnosti jeho využití odlišný názor od orgánu ochrany přírody. Snaha o zpracování dřeva v lesních porostech v přístupných lokalitách je stálíci v diskusi o plánech péče. Je proto důležité s vlast-

níky a jejich hospodáři jednat při obnově plánů, neustále vysvětlovat a diskutovat. Většinou se podaří vlastníky vtáhnout do spolupráce a přesvědčit je, že je to i jejich nástroj a zájem. Funguje to lépe, než když dostanou hotový plán a jejich připomínky odbydeme s tím, že ochrana přírody je veřejným zájmem a oni jsou ti, kdo chtějí přírodě škodit.

Určitě velkou roli v péči o území a v komunikaci s vlastníky při tvorbě plánů péče hraje možnost provádět nestandardní a neekonomická opatření z prostředků PPK nebo OPŽP a nebo možnost vlastníků žádat o náhrady újm.

Pokud byste měl zhodnotit celý proces od zpracování návrhu plánu péče až k jeho konečnému schválení, je něco, co Vám na něm vadí?

Asi už jsem si na většinu věcí přivykl a nějak se s nimi poperu, ale nějaká ta kritická místa tu jsou.

Zpracovatelé, tvůrci metodik a osnov a zpracovatelé připomínek, kolegové v ochraně přírody se někdy snaží místo plánu péče vytvořit vědecké dílo plné informací, vědeckých tezí a teorií s přehrájí odborných názvů a vědeckých synonym pro běžné věci. Když je pak v plánu péče na místo: „kosení vlhké lesní louky U Volšiny bude provedeno 2x za sezónu“ napsáno „Management sekundárního bezlesí stanoviště T1.5 Wet Cirsium meadows bude zajištěn odstraněním biomasy dvakrát ročně“, tak je to pro komunikaci s vlastníkem nevhodné.

V posledních letech se u některých území nadřazuje jako předmět ochrany území Natura 2000 a původní předměty ochrany jsou v pozadí. U rezervací, které vznikly třeba před šedesáti lety pro ochranu vzácných rostlin a biotopů lesních porostů, je rozebírání ochrany hercynských dubohabřin nebo hnízdišť lejska bělokřkého v druhém sledu za tradiční ochranou v rámci národní legislativy. Zvláště když si uvědomíme, že se konkrétní EVL vyhlásilo především proto, aby byl naplněn národní seznam v požadovaném rozsahu.

Ještě jednu věc zmíním, a to sice některé případy neobjektivního přístupu ke skutečnému stavu území. Snažíme se o vykreslení skvělé rezervace s vysokou biodiverzitou a vysokým stupněm ekologické stability. Hodnotíme více potenciál, než skutečný stav. Přehlízíme stanovištně nevhodné dřeviny v porostech a do výčtu druhů vzácných a transparentních uvádíme i ty, které se vyskytují náhodně nebo za hranicí území, případně opisujeme padesát let stará pozorování. A když dojde na skutečné vyhodnocení, dojdeme k závěru, že stav se zhoršil a dosavadní péče a ochrana je neúčinná, což ovšem není pravda.

Jsou plány péče, kromě orgánu ochrany přírody, někomu k něčemu dobré?

Samozřejmě pro vlastníky a správce území. Oni nakonec neberou plán péče jenom jako soubor omezení, ale také jako dobrý zdroj poznání jejich, anebo jim svěřeného majetku.

Také širší veřejnost se zájmem o ochranu přírody využívá plány péče dostupné ve veřejných databázích.

U projektantů a plánovačů v krajině je to, nebo by to alespoň měla být, samozřejmost. Například u tvorby lesních hospodářských plánů a osnov, územních plánů obcí nebo komplexních pozemkových úprav a všech strategií a koncepcí místního nebo regionálního rozsahu až po regiony krajů. Plány péče využívají také studenti při svých seminárních, bakalářských nebo diplomových pracích.

Výzkumná pracoviště a výzkumníci používají nezřídka plány péče jako zdroj informací pro své práce, nebo je využívají pro diskuzi v závěrech svých výzkumů.

Děkuji za rozhovor.

FÓRUM OCHRANY PŘÍRODY představuje svobodný myšlenkový prostor založený na aktivním přístupu, vzájemné toleranci a schopnosti účastníků shodnout se na konsensuálních výstupech.

FÓRUM poskytuje prostor k diskusi, předávání poznatků a hledání řešení v různých aktivitách ochrany přírody. Zajišťuje svobodné vyjadřování názorů svých členů bez politických či institucionálních vlivů.

Fungování je založeno na permanentní názorové platformě v rámci provozu internetových stránek, na pravidelném setkávání a vydávání tohoto časopisu.

PODPOŘTE NAŠI ČINNOST

Snažíme se naše aktivity poskytovat zájemcům zdarma, což se daří díky projektům a další podpoře. Do budoucna se ale neobejdeme bez Vaší pomoci.

Vaše příspěvky můžete posílat na účet 2200318661/2010, použijte variabilní symbol 333.

DĚKUJEME VÁM